

354371



В ПОМОЩЬ АГИТАТОРУ

И. М. ЕВСЕЕВ

**ОРГАНИЗАЦИЯ ТРУДА
В КОЛХОЗЕ
НА ВЕСЕННЕМ СЕВЕ**



Брошюра «Организация труда в колхозе на весеннем севе» имеет задачу помочь агитатору в организации труда колхозников в полеводческой бригаде. Брошюра написана зам. директора Саратовского научно-исследовательского института экономики сельского хозяйства, кандидатом сельскохозяйственных наук П. М. Евсеенко.

СОДЕРЖАНИЕ

	Стр.
Усиленное проведение сева—важнейшая сельскохозяйственная задача	3
Провести весенний сев в сжатые сроки и с высоким качеством	6
Укрепить постоянную производственную бригаду колхоза	12
Организовать в бригадах постоянные звенья . .	17
Каждой бригаде—рабочий план весеннего сева .	20
Не уходить с поля, пока не выполнена норма выработки	27
Правильно организовать работы на участке . .	35
Как использовать живое тягло на работах . . .	43
Навести порядок в нормировании и оценке труда колхозников	47
Улучшить учет труда в бригаде	55
Больше внимания культурно-бытовым условиям в поле	60



«Помогать фронту—это значит
иавлекать все, что возможно в
человеческих силах, и больше
всего из земли. Кто это делает,
тот служит Родине, как бы нахо-
дясь на передовых позициях».

(М. И. Калинин).

Успешное проведение
сева—важнейшая военно-
хозяйственная задача.

В историческом приказе
№ 95 от 23 февраля
1943 года Верховный
Главнокомандующий то-
варищ Сталин дал глубокий анализ хода Оте-
чественной войны и указал путь к полному
разгрому фашистской Германии.

В ходе героической борьбы советского на-
рода с немецко-фашистскими захватчиками
изменилось соотношение сил на советско-
германском фронте. «Дело в том, — говорит
товарищ Сталин,—что фашистская Германия
все более и более истощается и становится
слабее, а Советский Союз все более и более
развертывает свои резервы и становится
сильнее».

Наши успехи велики. Однако, товарищ
Сталин предупреждает советский народ про-
тив благодушия, беспечности, зазнайства, про-

тив переоценки своих сил и недооценки сил противника. «Враг потерпел поражение, но он еще не побежден. Немецко-фашистская армия переживает кризис ввиду полученных от Красной Армии ударов, но это еще не значит, что она не может оправиться. Борьба с немецкими захватчиками еще не кончена, — она только разворачивается и разгорается... Эта борьба потребует времени, жертв, напряжения наших сил и мобилизации всех наших возможностей».

Мы вступили в решающий момент Отечественной войны, когда началось массовое изгнание врага с советской земли. Во имя окончательной победы товарищ Сталин приказал Красной Армии и Военно-Морскому Флоту усилить удары по врагу, громить его, не давая никакой передышки. Этот приказ αφορά и для работников тыла. Во имя окончательной победы советский тыл должен неустанно усиливать помощь фронту, снабжать Красную Армию всем необходимым для победы.

Большие задачи в решающий момент Отечественной войны стоят перед колхозным крестьянством страны и нашей области. Надо дать наступающей Красной Армии и стране как можно больше хлеба, мяса, картофеля, овощей и других продуктов сельского хозяйства. Надо оказать братскую помощь районам, освобожденным от фашистских извергов.

Повышение урожайности всех сельскохо-

зяйственных культур—такова директива партии и правительства колхозному крестьянству.

Совнарком СССР и ЦК ВКП(б) утвердили государственный план развития сельского хозяйства на 1943 год. В нем дана развернутая программа мероприятий, обеспечивающих выполнение главной задачи колхозов, совхозов и МТС в 1943 году—повышение урожайности всех сельскохозяйственных культур.

Эту задачу колхозы могут и должны решить в первую очередь успешным проведением весеннего сева 1943 года, побольшевики преодолев все трудности военного времени упорным трудом и высокой организованностью. Эти трудности в нашей области не малые, так как зяби напахано немного, весной предстоит поднимать весновспашку, а количество квалифицированной рабочей силы, тракторов, лошадей и транспортных средств за время войны в МТС и колхозах уменьшилось.

Вот почему первой задачей агитатора в период подготовки и проведения весеннего сева является оказание помощи руководству колхоза и бригадиру во всемерной мобилизации и наиболее полном использовании всех людских сил и материальных средств колхоза.

Широко развернутой агитационно-массовой работой в бригадах, звеньях и агрегатах необходимо добиться того, чтобы каждый колхозник и колхозница прониклись глубоким

сознанием, что успешное проведение сева является важнейшей военно-хозяйственной задачей, что в решающий момент великой Отечественной войны Красная Армия и страна ждут от тружеников колхозных полей подлинно фронтовой работы.

Большевистским словом и личным примером агитатор призван вдохновить колхозников на самоотверженный труд, на повышение урожайности и снабжение Красной Армии всем необходимым для окончательного разгрома немецко-фашистских убийц и поработителей.

В постановлении «О
Провести весенний сев в сжатые сроки и с высоким качеством. государственном плане развития сельского хозяйства на 1943 год»

Совнарком СССР и ЦК ВКП(б) отметили неудовлетворительную работу по выполнению в 1942 году основных заданий по сельскому хозяйству колхозами, МТС и совхозами Саратовской области. Выполнив количественные задания по посеву с.-х. культур многие колхозы, МТС и совхозы нашей области допустили низкое качество предпосевной обработки, затянули сроки сева и упустили дело борьбы за повышение урожайности.

Совнарком СССР и ЦК ВКП(б) обратили внимание всех колхозов, МТС и совхозов, советских, партийных и земельных органов на то, что «В 1943 году основное внимание в

борьбе за повышение урожайности и увеличение валового сбора зерна и других сельскохозяйственных продуктов должно быть обращено на повышение качества полевых работ, проведение весеннего сева в сжатые сроки, лучшее качество вспашки, предпосевной обработки и посева, полное использование всех видов местных удобрений и проведение мероприятий по борьбе с сорняками и вредителями сельскохозяйственных культур».

В связи с этим агитатор в полеводческой бригаде должен стать большевистским организатором действительно массового соревнования колхозников на проведение весеннего сева в сжатые сроки, на высокое качество полевых работ и строгое выполнение агротехнических правил.

Нужно разъяснить колхозникам, что в засушливых районах юго-востока СССР, к которым относится и Саратовская область, проведение полевых работ в сжатые сроки является одним из решающих условий получения высокого урожая ранних зерновых культур. Каждый день запоздания с севом влечет здесь за собой огромные потери урожая.

Запоздание с посевом в 1942 году пагубно сказалось и на урожайности подсолнечника. Эту раннюю культуру в колхозах зоны Широко-Уступской МТС сеяли, как правило, после

ранних зерновых. К 1 июня план посева здесь выполнили только на 34,9 проц., а остальную площадь засеивали в июне. В результате на многих участках подсолнечник не вызрел, был поврежден осенними заморозками. В связи с нарушением агротехнических сроков посева подсолнечника труд колхозников, семена и горючее здесь были затрачены впустую.

Огромное влияние на снижение урожайности в 1942 году оказали также и другие нарушения агротехнических правил. В значительной части колхозов допустили недоброкачественную вспашку, разбросной посев некондиционными семенами, неравномерную заделку семян; не было надлежащей борьбы с сорняками и вредителями сельскохозяйственных культур. Так, например, в колхозе им. XVIII партсъезда Ершовского района на участке, вспаханном на глубину 16—18 см и посеянном 7—8 мая, яровой пшеницы собрали по 9 центн. с гектара. В то же время на участке, где вместо вспашки применили мелкое рыхление почвы культиваторами и луцильниками без отвалов, яровой пшеницы получили только по 2,4 центн. с гектара, хотя посев был произведен в те же сроки.

Совсем другие показатели урожайности получены в тех колхозах, где развернули большевистскую борьбу за сжатые сроки и высокое качество полевых работ, где обеспечили прополку посевов и борьбу с вредите-

лями с.-х. культур, где урожай убрали во-время и без потерь.

В колхозе им. Максима Горького Ртищевского района ранние культуры посеяли в сжатые сроки, по глубоко обработанной почве. Вспашка производилась здесь с одновременным боронованием, то есть без разрыва, причем все сегодня вспаханное сегодня же и засевалось. На всей площади посева постоянные звенья провели не меньше 2—3 прополки; урожай убрали без потерь. В результате колхоз собрал в среднем: зерновых 10 центнеров, озимой пшеницы 13 центнеров, сахарной свеклы 179 центнеров с каждого гектара. Колхоз полностью выполнил свои обязательства по сдаче с.-х. продукции государству и дополнительно сдал 550 центнеров в счет натуроплаты 1943 года.

В колхозе «Оборона Страны» Пугачевского района урожай зерновых культур в 1942 году превысил средние районные показатели в два раза. Что же обеспечило получение высокого урожая? На это отвечает председатель колхоза тов. Насонов:

«Посев мы произвели в 12 дней, строго придерживаясь агротехнических правил обработки почвы и посева. Посевам обеспечили надлежащий уход. Урожай убрали во-время, просу не дали перестоять и осыпаться и потому собрали его от 14 до 27 центнеров с каждого гектара. Работали мы по плану,

заранее все рассчитав и взвесив. Мы заблаговременно расставили людей на работах, и потому каждый колхозник и колхозница за много дней до сева знали, где они будут работать и что они будут делать».

Агитатор обязан широко разъяснить и добиться выполнения постановления Совнаркома СССР и ЦК ВКП(б) «О государственном плане развития сельского хозяйства на 1943 год», которое является развернутой программой действий для проведения весеннего сева в лучшие, в условиях данного колхоза, сроки и получения высокого урожая.

В практической работе нужно руководствоваться указанием СНК СССР и ЦК ВКП(б), которые «...считают необходимым предостеречь местные советские и партийные органы от имевшей место в 1942 году вредной практики игнорирования в проведении сельскохозяйственных работ конкретных условий и местного опыта, а также указаний агрономического персонала, и обращают внимание на то, что в военных условиях особо возрастает значение инициативы и ответственности колхозников и агрономических работников в выборе и проведении правильных агротехнических мероприятий и приемов, обеспечивающих получение в конкретных условиях каждого колхоза наибольших валовых сборов сельскохозяйственных культур».

Надо разъяснить колхозникам решения Саратовского областного агрономического совещания с участием передовиков сельского хозяйства. Совещание признало необходимым провести весенний посев ранних зерновых культур в заволжских районах не более чем в 10 рабочих дней, а в районах правобережья не более чем в 13 рабочих дней.

Крайне важно объяснить, что в 1943 году борьба за сжатые сроки посева выдвигается с особой остротой, так как осенние запасы влаги в почве резко снижены. Достаточно указать, что, по данным Института зернового хозяйства юго-востока СССР, даже в условиях культурного содержания полей предзимний запас влаги в почве составил всего 30—35 мм., или в три раза меньше многолетней нормы.

Отсюда задача агитатора—добиться наибольшего накопления снега на полях, организовать колхозников на широкое задержание талых вод и проведение мероприятий по борьбе с сорняками.

Не менее важной задачей является и своевременная подготовка, доведение до установленных кондиций, строжайшая охрана и учет расходования всего семенного материала. При этом агитатор должен всемерно поддержать и развить движение колхозников-патриотов, которые из своих личных запасов выделяют

заимообразно лучшее зерно на обсеменение колхозных полей.

Организация действительно массовой агротехнической учебы колхозников является тем важнейшим мероприятием, от успешного проведения которого зависит и сроки и качество сева. И чем шире будет развернуто обучение колхозников, тем быстрее и лучше будет проведен весенний сев, тем больший урожай получит колхоз, тем больше хлеба и технического сырья получит Красная Армия и страна. Поэтому оказание помощи руководителям колхоза и агрономам в развертывании курсовых мероприятий, в организации стахановских школ, чтении лекций и проведении агротехнических бесед—является важнейшей задачей каждого агитатора.

Укрепить постоянную производственную бригаду колхоза.

Агитатор должен помочь бригадиру правильно организовать труд колхозников, памятуя, что от организации труда зависит и само применение агротехники. Нужно разъяснить колхозникам, что именно плохая организация труда являлась в прошлом году одной из основных причин невыполнения установленных норм выработки, затяжки сроков полевых работ и потерь урожая в ряде колхозов.

Чтобы успешно провести весенний сев необходимо правильно организовать труд колхозников и прежде всего всемерно укрепить

постоянную бригаду, как основную производственную единицу колхоза, и ликвидировать обезличку в работе.

Согласно уставу с.-х. артели полеводческая бригада выделяется на срок не менее полного севооборота, для чего бригаде отводятся участки земли на весь срок севооборота. «За каждой полеводческой бригадой правление колхоза закрепляет по специальному акту весь необходимый ей инвентарь, рабочий скот и хозяйственные постройки» (пункт 14 устава с.-х. артели). В каждую бригаду закрепляются колхозники с таким расчетом, чтобы конно-ручные работы на участке бригады они выполняли своими силами, не допуская обезлички.

Между тем, в ряде колхозов имеются серьезные ошибки в организации и работе бригад: нарушается производственный принцип и постоянство закрепленного за бригадой участка земли, допускается межбригадная обезличка в обработке участков, а также обезличка тягловых с.-х. инвентаря внутри бригады. Так, например, в Полдомосовском колхозе Воскресенского района весной 1942 года колхозники первой бригады посеяли 100 га яровой пшеницы на участке второй бригады. В колхозе им. Сталина Красновского района посев сахарной свеклы производила каждая бригада на закрепленном участке, а убирали свеклу обезличенно, не учитывая урожай по бригадам и звеньям.

В колхозе им. Орджоникидзе Баландинского района колхозники закреплены в бригады по территориальному признаку: все живущие на одной улице — за первой полеводческой бригадой, живущие на другой улице — за второй бригадой. За время войны в составе закрепленных за бригадами колхозников произошли большие изменения. А так как осталось старое деление села на две бригады, то и нагрузка посевов на трудоспособного в бригадах получилась различной. Это неизбежно порождает обезличку и связанную с ней безответственность. К тому же в составе полеводческих бригад здесь неправильно зачислили работников животноводческих ферм, общеколхозных мастерских и административно-управленческий персонал колхоза, которые только числятся в списках, а участия в работах полеводческих бригад не принимают.

Учитывая эти недостатки, необходимо установить годовое производственное задание на 1943 год с таким расчетом, чтобы все бригады имели примерно равную нагрузку в расчете на одного закрепленного колхозника. Одновременно бригада должна иметь плановое задание по урожайности, перевыполнив которое колхозники получают дополнительную оплату.

Не допуская ломки бригад, нужно доукомплектовать их колхозниками по производственному принципу, то есть строго учитывая

потребность в рабочей силе данной бригады, квалификацию, опыт и физическую силу каждого колхозника. При этом в бригады следует закрепить и подростков от 12 до 16 лет, престарелых, эвакуированных, чтобы в колхозе не было ни одного способного к труду человека, не принимающего участия в колхозном производстве.

В каждую бригаду нужно выделить колхозников всех квалификаций, необходимых для выполнения работ на участке бригады, причем особенно важно наиболее правильно распределить по бригадам колхозников ведущих квалификаций: хорошо знающих сельскохозяйственные машины, опытных ездовых и конюхов.

Укомплектовав бригаду колхозниками, необходимо в дальнейшем соблюдать постоянство ее состава и не допускать таких, например, фактов, как в колхозе «Пятилетка» Татищевского района, где колхозницы Юрьева Н. М. и Мичурина П. П. в 1942 году самовольно перешли из полеводческой бригады в огородную.

Тягло и с.-х. инвентарь нужно закрепить за бригадами не уравнилельно, как это иногда бывает, а в строгом соответствии с характером и объемом работ на участке бригад. При этом каждой бригаде следует установить задание по ремонту инвентаря, чтобы за ре-

монт отвечала бригада и бригадир, а не только завхоз, как это встречается в практике колхозов.

Все тягло, с.-х. орудия и прочий инвентарь, закрепленный за бригадой, бригадир в свою очередь обязан закрепить под расписку за отдельными колхозниками и колхозницами, которые несут полную ответственность за состояние и сохранность вверяемой им общественной собственности.

Необходимо навести строгий порядок в учете колхозников, тягла и имущества бригады, восстановить ведение «записных книжек бригадира», которые обязательны по постановлению правительства, но фактически в ряде колхозов области не вносятся.

Чтобы укрепить колхозную бригаду, необходимо закрепить состав бригадиров, предупредить их текучесть и организовать систематическую работу по повышению деловой и политической квалификации бригадиров.

Массовой политической работой агитатор должен оказать всемерную помощь бригадиру в выполнении производственного задания бригады и в строжайшем соблюдении дисциплины труда. С этой точки зрения правильно поступили в Полдомасовском колхозе Воскресенского района, предусмотрев в правилах внутреннего распорядка обязанность всех колхозников бригады безоговорочно выпол-

нять производственные указания бригадира. «Без его ведома—сказано в этих правилах—никто из колхозников бригады не может быть направлен на какие-либо работы».

Постоянное звено является основной формой организации труда, которая ликвидирует обезличку посевов в бригаде, развивает инициативу колхозников в освоении передовой агротехники, укрепляет дисциплину труда, облегчает работу бригадира по руководству бригадой и создает условия для более полного использования труда колхозников. В конечном счете звеньевая организация повышает производительность труда.

В каждой полеводческой бригаде необходимо организовать постоянные звенья в составе 8—10 человек. При этом нужно закрепить звенья, организованные в прошлом году, и уделить особое внимание тщательному подбору звеньевых, сохранив имеющиеся кадры звеньевых, накопивших богатый агротехнический и организационный опыт работы.

За каждым звеном в нашей области рекомендуется закреплять, как правило, не более 3—4 технических, овощных культур, картофеля, кукурузы и других пропашных культур на срок не менее одного года. При этом необходимо учесть трудоемкость, сроки обработки и

уборки закрепленных культур, чтобы обеспечить равномерное использование запаса труда колхозников на протяжении с.-х. года и не допускать обезлички в обработке культур.

Именно так поступили в прошлом году в колхозе им. Шкарбанова Балаковского района. Здесь в первой бригаде за каждым из четырех звеньев в составе 9—10 человек закрепили ведущие пропашные культуры: подсолнечника по 18 — 19 га и проса по 12 — 14 га. Остальные культуры, чтобы не дробить посевов, закрепили так: одну культуру за первым звеном, другую — за вторым звеном и т. д., стремясь создать равномерную нагрузку в расчете на одного члена звена. Например, за звеном Сухачевой, помимо подсолнечника и проса, закрепили 2 га картофеля, за звеном Нетескиной — 5 га дынь, за звеном Трошениновой — 5 га арбузов. При таком закреплении культур все звенья сначала пропалывали подсолнечник, затем одни переключались на картофель, а другие на бахчи и, наконец, все звенья пропалывали просо, которое высевалось на 3—4 недели позже подсолнечника.

Крайне важно, чтобы участки в натуре закреплялись за звеньями в следующие сроки: под озимые культуры — до начала вспашки пара и вывозки навоза, а под яровые — до начала лущения и вспашки зяби, на срок не менее одного года. К сожалению, во многих колхозах участки звеньям отводят в натуре в

апреле—мае, в результате чего звеньевая организация применяется лишь на прополке, а другие работы выполняются обезличенно, в общебригадном порядке. В таких случаях звенья лишаются возможности своевременно разработать и осуществить на закрепленном участке комплекс агротехники на протяжении всего с.-х. года.

В тех колхозах, где участки за звеньями на 1943 год еще не закреплены, это следует сделать немедленно с тем, чтобы такие работы, как задержание снега и талых вод и внесение в почву удобрений каждое звено проводило на закрепленном за ним участке.

Для каждого звена необходимо разработать агротехнический план с учетом требований закрепленной культуры и особенностей земельного участка, как это делают, например, в том же колхозе им. Шкарбанова Балаковского района. В агротехнических планах здесь указывается номер звена, фамилия звеньевого, состав членов звена (люди перечислены по фамилии), какие за ними закрепляются культуры, их площадь, место посева, нормы высева, плановое задание по сбору и внесению удобрений, сроки сева и другие агромероприятия. Тут же приводится и плановое задание звену по урожайности.

В период подготовки к севу важнейшей задачей агитатора является организация соревнования звеньев на наибольшее накопление

снега, задержание талых вод, сбор и подготовку местных удобрений, подготовку высококачественных семян. В центре внимания агитатора должна стоять и организация регулярной агротехнической учебы звеньевых и членов звена, в основу которой необходимо положить агротехнический план данного звена.

В период посевных работ некоторые звенья в полном составе или частично переключаются на выполнение общебригадных работ, а другие работают на закрепленных за ними участках. Все это надо предусмотреть в рабочем плане, — точно учесть наличие работ на закрепленных за звеньями участках. При этом рекомендуется по возможности сохранять постоянство состава звена и на общебригадных работах, как это делал, например, в весенний сев 1942 года колхоз «Пятилетка» Татищевского района. Во второй бригаде этого колхоза звено А. И. Болдыревой выделялось в полном составе на пахоту на коровах, звено О. Я. Юрьевой — на боронование на коровах, звено Е. И. Никитиной — на посев конными сеялками и т. д.

Чтобы избежать само-
Каждой бригаде—рабочий тека, бестолковщины и
план весеннего сева. суеты в работе и наилуч-
шим образом расставить
колхозников, машины и тягло, каждая поле-
водческая, огородная и садовая бригада дол-

жна заранее подготовить тщательно разработанную программу действий — рабочий план весенних работ. При этом рабочий план должен исходить из того, что к полевым работам следует приступить выборочно, не дожидаясь готовности всего массива, организовав тщательное наблюдение за посеванием почвы.

354371 Сталинский устав с.-х. артели обязывает ее членов вести коллективное хозяйство по плану, строго соблюдая государственные задания и обязательства артели перед государством. Поэтому в основу плана весенних работ бригады необходимо положить государственное задание колхозу по посевным площадям и производству с.-х. продукции, предусмотренные в годовом производственном плане колхоза и в производственном задании данной бригады.

До составления рабочего плана проводится большая организационная работа, тщательная подготовка и полный учет всех наличных сил и средств, чтобы план стал орудием мобилизации всех производственных возможностей колхоза на борьбу за высокий военный урожай.

Прежде всего необходимо точно установить, сколько тракторов, каких марок и сколько прицепного инвентаря выделяет МТС на весенние работы в данном колхозе, следует проверить наличие с.-х. машин, орудий,

тягловой силы, молодняк лошадей и волов, которые будут использованы на полевых работах. При этом нужно пересмотреть использование буквально каждой лошади и вола, перебросить их с второстепенных и внутрихозяйственных работ на основные.

В ряде колхозов нехватает тягла для того, чтобы уложиться с полевыми работами в агротехнические сроки. Поэтому на полевые и транспортные работы в колхозах необходимо привлечь, в соответствии с доведенным планом райисполкома, малопродуктивных коров из общественного стада и коров личного пользования колхозников. При этом нужно заранее подготовить все необходимое для правильного использования коров и заранее обучить их работам в упряжке.

Крайне важно также заблаговременно дать задание мастеровским и шорнику по изготовлению мелкого инвентаря: вальков, ручных граблей, чистиков, постромок и проч.

Одновременно нужно тщательно учесть всю рабочую силу колхоза и, кроме взрослых колхозников, взять на учет всех подростков от 12 до 16 лет, престарелых и эвакуированных. При этом особенно важно учесть прицепщиков в тракторных бригадах, пахарей, сеяльщиков и других квалифицированных работников, от успешной работы которых во многом зависят сроки и качество весеннего сева. Не-

достаток рабочей силы следует возместить сокращением административно-управленческого персонала, совмещением профессий и обязанностей.

Заранее следует выявить культурное состояние полей и предшественники на каждом участке бригады в отдельности, чтобы предусмотреть в плане дифференцированную агротехнику, в зависимости от требования с.х. культуры, почвенных разностей, вида сорняков на участке, времени созревания участка для обработки и прочих производственных условий.

Рабочий план должен утверждаться общим собранием колхозников, его рекомендуется составлять по следующей примерной форме:

Рабочий план										
полеводческой бригады № _____ колхоза _____										
района на весенний сев 1943 г.										
Вид работы	Участок	Объем работы	Ежедневное задание	Срок выполн.		Выделяется колхозников	Будет занято			
				Рабочих дней	Календарно ориентировочно		Тракторов	Лошадей	Волов	Коров

В рабочем плане обязательно предусматриваются в календарной последовательности все виды и объем работы в гектарах, участок,

где будет производиться работа, ежедневное задание, срок выполнения, количество колхозников, выделяемых для каждой работы, количество тракторов, лошадей, волов, коров и с.-х. инвентаря, выделяемых для каждой работы в отдельности. При этом в плане предусматриваются и совпадающие с весенним сезоном работы: уход за озимыми культурами, подъем паров.

Особое внимание нужно уделить разработке правильных маршрутов тракторных и конных агрегатов, чтобы предупредить холостые переезды, учесть сроки созревания для обработки каждого участка в отдельности.

В плане записывается и расстановка рабочей силы, чтобы каждый колхозник и колхозница заранее знали свое место на севе, заранее готовились к выполнению определенных работ.

Однако составлением рабочего плана не кончается планирование. Чтобы успешно провести посевные и совпадающие по срокам работы, нужно организовать повседневный контроль выполнения планов, без чего самый хороший план может остаться на бумаге.

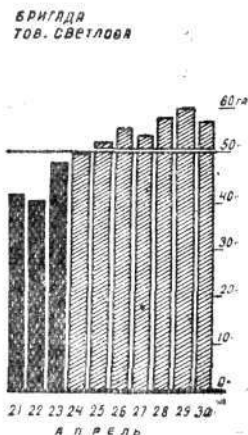
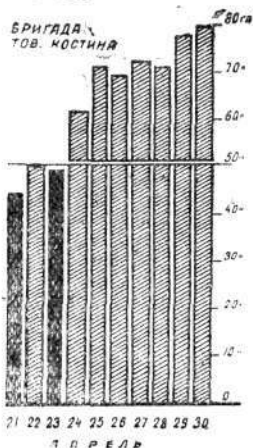
Агитатор должен добиться выполнения решения XVIII партийной конференции, где указано, что работать по плану — это значит «...выполнять план не только в среднем по предприятию, как это было до сих пор, но вы-

полнять план ежедневно в каждом цехе, в каждой бригаде, на каждой станке и в каждой смене».

В этих целях агитатор должен прежде всего организовать ежедневный учет выполнения заданий соревнующимися бригадами и звеньями, чтобы обеспечить гласность соревнования, и каждый день наглядно видеть: кто и как выполняет свои обязательства.

Для этого можно рекомендовать следующую простую форму доски показателей хода сева в двух соревнующихся полеводческих бригадах.

ХОД СОРЕВНОВАНИЯ В БРИГАДАХ



На фанерном листе можно нарисовать для каждой бригады 10 прямоугольников по числу дней в декаде, например, с 21 по 30 апреля. В нашем примере прямоугольник означает 50 гектаров, которые обязана посеять каждая бригада за день работы. При этом нужно договориться, что если бригада выполнит дневное задание—прямоугольник будет закрашен красным цветом, а если задание не выполнено, то черным цветом. Если бригада перевыполнит задание, прямоугольник поднимется выше черты, показывающей ежедневное задание, а если бригада не выполняет задания, прямоугольник будет соответственно закрашен ниже этой черты.

Приведенные на доске результаты соревнования бригад ясно показывают, что впереди идет бригада тов. Костина, которая только 21 и 23 апреля не выполнила ежедневного задания, а в остальные дни систематически перевыполняла его.

Однако совершенно не достаточно знать выполнение задания в целом по бригаде. Нужно еще иметь показатели работы отдельных колхозников. Для этого может быть рекомендована следующая форма доски индивидуального соревнования. (См. стр. 27).

Такая доска ясно показывает, что победителем в соревновании является колхозник И. М. Мичурин.

Результаты социалистического соревнования сеяльщиков бригады т. Костина с 21 по 25 апреля 1943 года.

(в гектарах)

Дни Фамилии	21	22	23	24	25
Мичурин И. М. . .	5,1	5,4	6,3	6,4	7,0
Сажин П. И. . . .	4,0	4,7	5,3	5,1	5,4
Васильев С. Н. . .	5,0	4,7	5,1	4,8	5,0
Свиридов Ф. К. . .	5,0	5,1	6,0	6,0	6,4
Киреев М. С. . . .	3,8	4,5	5,0	5,1	5,3

Задача агитатора состоит в том, чтобы придать широкий размах социалистическому соревнованию, выполнить решение СНК СССР и ЦК ВКП(б), в котором говорится: «Широко организовать социалистическое соревнование звеньев, бригад, колхозов, МТС, совхозов и районов по выполнению плана сельскохозяйственных и тракторных работ на 1943 год и провести не позднее как за две недели до начала полевых работ взаимную проверку готовности их к весеннему севу».

Не уходить с поля, пока не выполнена норма выработки.

Борьба за наиболее производительное использование тракторов и живого тягла, за ежедневное вы-

полнение и перевыполнение норм выработки всеми колхозниками и осуществление лозунга: «не уходи с поля, пока не выполнил норму выработки» — является первейшей обязанностью агитатора и важнейшим условием сокращения сроков весеннего сева. Здесь скрываются большие неиспользованные возможности.

В Широко-Устунской МТС Баландинского района с 10 мая по 1 июня 1942 года из планового запаса 42.467 тракторочасов было отработано только 25.008 часов, или 58,9%. Остальные 17.459 часов тракторы простояли из-за неорганизованности работ, технических неполадок и по другим причинам. К тому же нормы выработки на тракторных работах здесь не выполнялись.

В колхозе им. Орджоникидзе того же района не выполнялись нормы и на конно-ручные работы. Так, например, на посеве конной сеялкой при норме 4 га средняя выработка составляла только 2,7 га.

Наблюдения показали, что в ряде колхозов нормы выработки на конных работах в прошлом году выполнялись хуже, чем даже на тяжелых ручных работах. Это объясняется тем, что в этих колхозах не обеспечили надлежащего ухода и содержания рабочего тягла, не удовлетворительно отремонтировали с.-х. орудия и, самое главное, заранее не подготовили и не обучили колхозников. В результате этого

у некоторых из них не оказалось достаточных навыков работы с лошадью и регулированию с.-х. орудий.

Следовательно, для успешного выполнения и перевыполнения норм нужно хорошо подготовить тягло и хорошо отремонтировать сельскохозяйственные орудия. Для этого еще задолго до начала севы надо выделить пахарей, бороновщиков и сеяльщиков, заранее закрепить за ними тягло и с.-х. инвентарь, привлечь их к ремонту инвентаря, заранее научить регулировке с.-х. орудий и правильному использованию живого тягла.

В весенний сев необходимо организовать полевой ремонт с.-х. орудий, выделив для этого работников колхозных мастерских, чтобы не возвращаться для ремонта в село. Каждому пахарю и сеяльщику следует выделить гаечные ключи и запасные части для мелкого ремонта инвентаря и сбури в борозде.

Особое внимание следует обратить на повышение организованности и дисциплины, навести строгий порядок в каждой бригаде, в каждом звене и в каждом агрегате. Для этого необходимо, чтобы на основе пункта 13 Устава с.-х. артели в каждом колхозе были безусловно разработаны правила внутреннего распорядка, принятые общим собранием.

Нужно ликвидировать простои, холостые переезды и переходы, всемерно уплотнить рабочий день, производительно использовать

каждую минуту и секунду рабочего времени. А возможности и здесь имеются немалые.

Так, например, во многих колхозах в связи с отсутствием станков колхозники ночуют в селѣ, иногда обедают дома и непроизводительно тратят на переходы и переезды к месту работы и обратно ежедневно около $1\frac{1}{2}$ —2 часов; кроме того в этих случаях они работают менее интенсивно, чем когда ночуют в поле. Поэтому необходимо до начала полевых работ каждую бригаду обеспечить хорошо оборудованными полевыми станками, а при недостатке леса подготовить и утеплить землянки.

Следует также устранить серьезный недостаток в планировании полевых работ и в руководстве работой бригадиров. Известно, что до последнего времени во многих колхозах председатель правления ежедневно вечером созывает бригадиров в контору и дает им наряд, зачастую затягивая его до 10—11 часов вечера и позже. В результате бригадиры не имеют нормального ночного отдыха, а колхозники непроизводительно тратят время на сборы и ожидание утреннего наряда бригадира. Например, в колхозе «Пятилетка» Татищевского района это отнимает не менее 1 часа рабочего времени.

Наблюдения Саратовского института экономики сельского хозяйства показали, что до-

статочно организовать ночевку в поле и завести такой порядок, чтобы указания о работе на следующий день бригадир давал колхозникам накануне, как чистое рабочее время колхозников увеличится на 25—30 процентов. Это может быть достигнуто, если бригадир будет работать по рабочему плану, и текущие указания получать от председателя колхоза в поле, накануне выполнения работы.

Агитатор должен помочь бригадиру организовать труд, навести четкий порядок в бригаде, мобилизовать творческую активность колхозников и направить ее на внедрение в производство таких рационализаторских мероприятий, которые позволили бы сократить сроки и повысить качество работ.

По данным Саратовского института экономики сельского хозяйства, на засыпку семян в сеялку с остановкой трактора в ряде мест непроизводительно затрачивают 5—6 минут, а всего за смену до 1 ч. 18 мин., или 16—18 проц. времени чистой работы. В результате снижается выработка и впустую сжигается за смену 3—4 килограмма горючего. Между тем опыт работы стахановцев показал полную возможность свести эти потери времени и горючего до минимума и даже полностью ликвидировать, путем рационализации засыпки семян и проведения ее на ходу.

Для этого выделяются специальные подвоз-

чки и подноски семян, которые заранее бы расставляли мешки на загоне и развязывали их. Как только трактор или конная сеялка приблизится к концу загонки и будут делать поворот, поднощик семян должен поднять мешок на плечо и на ходу подбросить его в открытый ящик сеялки, где он и опорожняется сеяльщиком.

Повседневная пропаганда опыта стахановцев сельского хозяйства—важнейшая задача агитатора. Он обязан окружить вниманием колхозников, перевыполняющих нормы выработки, помочь им добиться еще более высоких показателей и подробно ознакомить других колхозников с методами работы передовиков. Можно попросить стахановца-передовика поделиться своим опытом и рассказать о нем в бригаде.

Весьма удачной формой показа передовиков являются боевые листки «молнии». Так, если сеяльщик Мичурин И. М. 25 апреля посеял 8 га, можно выпустить такой листок:

СТАХАНОВСКИЙ ПРИВЕТ

Ивану Михайловичу Мичурину!

Сегодня, 25 апреля, он посеял 8 гектаров при норме 5 гектаров.

Своей работой тов. Мичурин помогает громить фашистских извергов!

«Молнии» могут быть написаны и оформлены различно. Следует также использовать выпуск плакатов. И в тех и в других желательно отражать неразрывную связь между работой в колхозе и помощью Красной Армии. Например, хорошую работу колхозников можно отразить в следующем плакате:

ЧЕМ Я СЕГОДНЯ ПОМОГ ФРОНТУ?

Колхозница Иванова В. И. засеяла сверх нормы 2 гектара.

Колхозница Бодрова К. Н. забороновала сверх нормы 3 га.

Равняйтесь по передовикам!

В каждом колхозе необходимо установить «Доску передовиков весеннего сева».

Доска передовиков весеннего сева

Лучшие люди нашего колхоза:

1. *Петров Иван Федорович, работая на сменных лошадях, пашет в среднем по 2,5 га в день, дает 3 нормы.*

2. *Сергеева Анна Ивановна на посеве зерновых конной сеялкой выполняет норму на 150 - 200 процентов.*

Показывая образцы работы отдельных станков, агитатор должен помнить о том, что выполнение плана решают средние работники. «Вы почаще вспоминайте о том, что подтягивание производительности труда середняков на какие-нибудь 10%—это огромное дело, и за это надо вести повседневную агитацию». (М. И. Калинин). Нужно добиться, чтобы все колхозники выполняли и перевыполняли норму и работали с высоким качеством.

Необходимо настойчиво изучать причины невыполнения норм выработки отдельными колхозниками, оказывать всемерную помощь отстающим, на ходу исправлять недостатки, а если выявятся недобросовестные,—беспощадно раскритиковать их на собрании, в стенгазете и пристыдить за плохую работу. Как одну из мер общественного воздействия на плохо работающих агитатор может использовать, примерно, такой плакат:

КТО ПЛОХО РАБОТАЕТ?

*Пахари И. М. Николаев и П. С. Фадеев
срываю́т выполнение обязательств бригады по
сравнованию, они выполняют норму только
на 50—60 процентов.*

Показом лучших людей, широким распространением приемов их работы, помощью отстающим и разоблачением лодырей агитатор

содействует развитию социалистического соревнования. Очень важно, чтобы ежедневно всем колхозникам были известны итоги работы звена и бригады, чтобы сразу было видно, кто победил в социалистическом соревновании. (См. стр. 25). Если бригада, звено перевыполнили план, то можно это отметить плакатом, если не выполнили, указать на это, например, следующим плакатом:

Товарищи! Сегодня мы в долгу перед фронтом.

Наша бригада не посеяла 15 га.

Позже посеём — меньше получим хлеба.

Важнейшим условием правильно организовать сокращения сроков и повышения качества весенних работ является своевременная, до начала обработки почвы, тщательная очистка полей от высокой стерни, соломы и сорняков. Если такая очистка не будет сделана — производительность плугов, борон и сеялок из-за простоев уменьшится, а качество полевых работ резко снизится. На отдельных, сильно засоренных участках без предварительной их очистки нельзя будет даже приступить к весенней обработке.

Учитывая важность уборки пожнивных

остатков, колхоз «Пятилетка» Татищевского района закрепляет для этой работы постоянное звено в полном составе и заблаговременно подготавливает вилы и грабли для организации сжигания сорняков. Этот способ, с строгим соблюдением противопожарных мер, в текущем году нужно широко практиковать: он требует меньше рабочих рук и уничтожает часть семян сорняков, оставшихся на стеблях и поверхности почвы.

Весной нужно широко применять агрегатные способы полевых работ (вспашку и боронование, культивацию зяби и боронование, посев и прикатывание, культивацию зяби—боронование—посев, вспашку—боронование—посев), обратив особое внимание на хорошее качество обработки почвы и посева.

Для повышения качества работы и наиболее производительного использования тракторов и живого тягла крайне важно правильно разбить загонки и правильно расставить тягло и с.-х. орудия на участках работы.

В этих целях нужно прежде всего не допускать работы скопом и смелее переходить на индивидуальную сделыщину. На пахоте, бороновании, культивации и посеве каждому тракторному и конному агрегату необходимо, как правило, отводить отдельную загонку. Такая расстановка орудий на участке позволит учесть труд каждого колхозника в отдельности и лишит возможности недобросовестных

скрываться за спиной честных колхозников. При индивидуальной загонке будут ликвидированы простои из-за впереди идущих машин и потери времени на обгоны передних машин задними, будут устранены огрехи и перекрытия, связанные с этими обгонами, качество работы каждого колхозника будет на виду.

Преимущество имеет загонка вытянутой и прямоугольной формы, при которой уменьшается время, затрачиваемое на холостой ход, заезды и повороты, делается меньше выпашек и распашек. Достаточно сказать, например, что на весенних работах, по данным Саратовского института экономики сельского хозяйства, выработка трактора СТЗ на участках с короткой длиной гона в 200 метров уменьшалась на 18% по сравнению с выработкой при длине гона в 1.500 метров. Поэтому на посеве, культивации и бороновании длина загона должна быть в 10—15 раз, а на вспашке до 40 раз больше ширины.

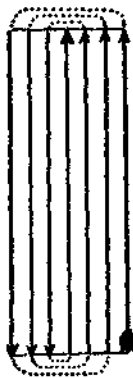
На пахоте нужно применять загонный способ работы, при котором на концах загона плуг выключается и идет по ширине загона, не производя работы. Фигурный способ работы на пахоте совершенно недопустим, так как при этом способе пахоты неизбежны огрехи.

ЗАГОННЫЙ СПОСОБ РАБОТЫ

ВСВАЛ



ВРАЗВАЛ



Каждому плугу лучше отводить две смежные загонки, из которых одна пашется всвал, а другая—вразвал, чтобы плугарь работал без переезда на другие загонки не менее 1—2 рабочих дней.

Вспашка производится только отвальными орудиями, на установленную глубину. Применение широкозахватных орудий на основной обработке почвы нельзя допускать, так как она сильно увеличивает засоренность полей сорняками и резко снижает урожай.

Крайне важно обеспечить равномерность вспашки, хорошую заделку живья и не до-

пускать опрехов, которые создают очаги сорняков. Для этого первую борозду нужно проводить по вешкам, а на концах загонов заранее провести контрольные борозды для разворота тракторов, включения и выключения плуга.

В засушливых районах юго-востока СССР крайне важно предупредить иссушение вспаханной почвы, в связи с чем пахоту и боронование здесь нужно производить без разрыва, в одном сцепе плугов и борон. В случаях, когда такая организация работ не обеспечивает нормального рыхления почвы, необходимо немедленно производить дополнительное боронование, добиваясь равномерности глубины рыхления почвы и выравнинности пласта.

На раздельном бороновании и дисковании рекомендуется применять фигурный способ работы, без выключения рабочих органов на концах загоны. (См. стр. 40).

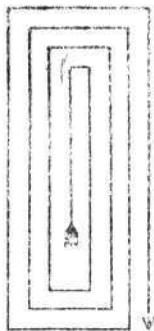
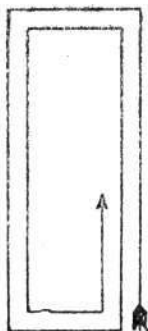
Боронование должно производиться, как правило, поперек пахоты, а дискование — под некоторым углом к направлению вспашки, чем достигается лучшая разделка почвы.

В засушливых районах крайне важно также не допускать разрыва между подготовкой почвы и посевом: все сегодня вспаханное и заборонованное необходимо в тот же день и засеять.

ФИГУРНЫЙ СПОСОБ РАБОТЫ

ВРАЗВАЛ

ВСВАЛ



На посеве следует применять загонный, а в случаях использования конной сеялки и челночный способ работы. При челночном способе посевной агрегат не делает холостых проездов от одной продольной борозды до следующей, а движется наподобие челнока: рядом с первой бороздой проходит вторую, рядом со второй — третью борозду и т. д.

Важнейшими показателями качества посева являются: точное соблюдение установленной нормы высева, отсутствие огрехов и просевов, заделка семян на установленную глубину и отсутствие семян на поверхности почвы, соблюдение равномерной ширины междурядий, прямолинейность рядков.

ЧЕЛНОЧНЫЙ СПОСОБ РАБОТЫ



Применение маркера—обязательное условие высококачественного проведения сева и предупреждения пропусков. Крайне желательно также, чтобы посев производился поперек боронования, что облегчает лучшую видимость следов маркера.

На посеве пропашных культур первым требованием является строжайшее соблюдение определенной ширины междурядий и прямолинейности рядков. Нужно помнить, что если рядки посева будут искривлены, механизированная их прополка станет невозможной. А так как для ручной прополки всех культур в ряде случаев нехватит рабочей силы, то в результате сорняки забьют пропашные культуры.

«Установить строгий контроль за нормами высева и за качеством работ, привлекая виновных в допущении посева заниженными нормами и плохой заделке семян к ответственности» — так сказано в постановлении СНК СССР и ЦК ВКП(б) «О государственном плане развития сельского хозяйства на 1943 год».

Поэтому борьба за высокое качество поле-

вых работ является повседневной обязанностью агитатора. При этом всегда нужно приводить в пример тех колхозников, которые не только перевыполняют нормы выработки, но и строжайше соблюдают установленные качественные показатели.

Крайне важно непосредственно в поле устроить беседу этих лучших колхозников, чтобы они сами рассказали колхозникам: как и какими приемами они добились высокого качества работы. Нужно помочь им написать об этом в «боевой листок» или стенгазету.

Вместе с тем нужно объявить беспощадную борьбу бракоделам и не оставлять без внимания ни один случай нарушения качественных показателей.

Помимо обсуждения на бригадных собраниях и резкой критики в «боевом листке» и стенгазете, можно на участке, где допущены нарушения агроправил, поставить на видном месте щит с таким, примерно, плакатом:

Здесь работал пахарь Ф. Н. ПЕТРОВ

*Вместо 18 сантиметров он пахал на глубину
10 сантиметров. На 1 гектаре он допустил
4 больших огреха.*

И, наоборот, на участках с высоким качеством можно и нужно ставить плакат с хорошей оценкой работы.

Для улучшения контроля за качеством работы необходимо следить за выполнением постановления Совнаркома СССР и ЦК ВКП(б) «О подготовке тракторов, комбайнов и сельскохозяйственных машин МТС к полевым работам 1943 года», в котором сказано:

«Рекомендовать колхозам выделить на общем собрании колхоза по 1—2 опытных колхозника или колхозницы для контроля за качеством полевых работ, производимых тракторными полководческими бригадами.

Установить, что колхозники, выделенные для контроля за качеством полевых работ, осуществляют свою работу по контролю за качеством полевых работ под руководством агрономов МТС».

В весенний сев большой объем работы предстоит выполнить на живом тягле. Поэтому тщательная подготовка и правильное использование тягла на работах, на основе опыта передовиков, приобретают первостепенное значение.

Чтобы добиться высокой производительности, прежде всего необходимо ликвидировать обезличку и правильно подобрать тягло

в упряжки, учитывая его силу, упитанность, быстроту хода. Более выносливых лошадей нужно закрепить за колхозниками, которые будут заняты на тяжелых работах; слабых лошадей следует выделить на более легкие работы.

Нужно учесть опыт работы на вспашке зяби в 1942 году, когда на сменных лошадях стахановцы выполняли 2—3 нормы, а колхозник с.-х. артели «Безбожник» Пугачевского района Владимир Сотников довел дневную выработку до 3—4 га, сохраняя работоспособность тягла.

В чем секрет успеха стахановцев?

Стахановцы заранее и тщательно готовятся к работе, добиваются непрерывности трудового процесса, высокой уплотненности рабочего дня, производительно используют каждую минуту и секунду рабочего времени.

Владимир Сотников говорит: «Мы старательно готовились к работам. Отремонтировали плуг, приобрели запасные лемехи и отточили их. Заранее проверили и подготовили всю сбрую, подогнали хомуты, предусмотрели все «мелочи». Работали мы на сменных лошадях по 16 часов в день и без простоев. Лошадей мы сами кормили и поили, обеспечили хороший уход за ними».

Стахановцы тщательно готовят и регулируют плуг, всегда имеют запасные, отбитые лемеха и другие части, что дает им возмож-

ность быстро устранять технические неполадки с.-х. орудий непосредственно в борозде.

Значительно уплотняют рабочий день стахановцы и за счет сокращения времени на очистку и регулировку с.-х. машин, проверку сбруи и т. д. Эти операции они приурочивают ко времени перепряжки и отдыха лошадей, не делая специальных остановок.

Особое значение стахановцы придают правильному чередованию работы и отдыха тягла, чтобы не только добиться сегодня высокой выработки, но и сохранить работоспособность тягла для последующих работ. Они не дергают лошадей, используют их планомерно, по заранее установленному распорядку рабочего дня.

Так, например, в колхозе Полдомасово Воскресенского района добились высокой выработки на весеннем севе в 1942 году, применяя такой распорядок рабочего дня при односменной работе на лошадях:

Начало работы—в 5 часов.

Перерыв на завтрак и подкормка тягла—с 9 час. 30 минут до 10 час. 30 минут.

Работа—с 10 час. 30 минут до 15 часов.

Перерыв на обед и кормление тягла—с 15 до 17 часов.

Работа—с 17 часов до 21 часа.

Как видим, лошади получали здесь длительный отдых и кормление через равные промежутки, то-есть через каждые 4—4,5 часа ра-

боты. Кроме того, через каждые 50 минут работы лошадям давали 10-минутный отдых в борозде.

У Владимира Сотникова, когда он работал на сменных лошадях, последние сменялись в запряжке через каждые 4 часа работы, т. е. каждая лошадь ежедневно находилась в борозде по 8 часов.

Организация работы на сменных лошадях уменьшает количество пахарей, бороновщиков и сеяльщиков и потому позволяет выделить на эти работы наиболее квалифицированных колхозников. В этом случае более производительнее используются плуги, бороны и сеялки, которых требуется выделить в два раза меньше, чем при работе на тягле в одну смену. А это дает возможность иметь с.х. орудия в запасе, предупредить простои в ожидании их ремонта.

Не меньше внимания следует уделить привлечению и правильному использованию на полевых и транспортных работах малопродуктивных коров общественного стада колхоза и коров личного пользования колхозников в соответствии с доведенным планом райисполкома.

Коров, отобранных из общественного стада, на время весенних полевых работ необходимо передать в полеводческие бригады, под личную ответственность бригадира. При этом все коровы закрепляются за колхозниками этих

бригад, а также за доярками для обслуживания коров и работы на них до конца весенних полевых работ, ни в коем случае не допускаемая обезлички в уходе и использовании коров на работах.

Что касается коров личного пользования колхозников, то на них должны, как правило, работать те колхозники, которым принадлежат эти коровы.

Использовать коров рекомендуется на более легких работах и близких расстояниях, применяя при этом только мягкую упряжь.

Правильное нормирование и оценка труда колхозников является непременным условием

Навести порядок в нормировании и оценке труда колхозников.

успешного проведения весеннего сева, ошибки в этом важном деле могут затормозить проведение весенних и других полевых работ.

Если норму занижить, то это приведет к массовому невыполнению норм и разбазариванию трудодней. Легкость выполнения норм может демобилизовать колхозников, лишить их материального стимула к повышению выработки. В результате производительность труда падет.

Если норму завысить, ее не будут выполнять даже ударники и стахановцы, труд колхозников не будет оплачиваться в соответствии с его количеством и качеством, норма поте-

ряет авторитет. А это неизбежно отразится на производительности труда.

Ошибки в нормировании и оценке приводят к тому, что в колхозах появляются «выгодные» и «невыгодные» работы. Так, например, в колхозе им. Ворошилова Аркадакского района до недавнего времени «невыгодной» работой считалась вязка снопов за лобогрейками, копнение и скирдование соломы озимой ржи, где норму трудно было перевыполнить; «выгодной» работой здесь считалась очистка зерна сортировкой. Правление этого колхоза своевременно не исправило ошибки в нормировании, а допустило чередование колхозников на указанных работах, что отрицательно сказалось на выработке колхозников.

Серьезную ошибку допустило и правление колхоза «12 лет Октября» Баландинского района. Норму на молотьбу молотилкой МК-1100 в начале 1942 года здесь рассчитали на среднюю урожайность, приняли ее в 120 центн. Однако фактическая урожайность яровых, сильно засоренных сорняками, оказалась очень низкой, не превышала 2—3 центн. зерна с га, хотя соломы и бурьяна было много. В результате норма не выполнялась, и колхозникам, занятым на молотьбе, числилось за день только 0,25—0,30 трудодней. Неправильное нормирование отразилось на обмолоте и хлебосдаче государству и создало условия, когда часть колхозниц с 15 августа по 15 ок-

тября не выработала установленного для этого периода минимума трудодней.

Поэтому вопросам нормирования и оплаты труда колхозников агитатор должен уделить особое внимание. Нужно добиться, чтобы нормы и сдельные расценки были установлены до начала полевых работ с широким привлечением стахановцев и ударников, чтобы нормы соответствовали требованиям военного времени, чтобы каждый колхозник и колхозница знали нормы и сдельные расценки.

Утверждая нормы, следует руководствоваться уставом с.-х. артели, в пункте 15 которого сказано: «На каждую работу устанавливаются нормы выработки, доступные добро-совестно работающему колхознику, с учетом состояния рабочего скота, машин и почвы». Следовательно, нужно взвесить всю сумму производственных условий данного колхоза и бригады и не применять механически областных примерных норм, как это встречается в практике.

Вместе с тем нельзя допускать и чрезмерного дробления норм, потому что это запутает учет труда; нормируя труд, нужно учесть лишь решающие условия работы, которые влияют на производительность.

На всех полевых работах нормы следует устанавливать в зависимости от состояния ра-

бочего скота—сильные, средние, ниже средних—не допуская разбивки тягла на большее число групп и не снижая норм в тех случаях, когда работоспособность тягла понижена по халатности.

На пахоте, бороновании, культивации и посеве выработка зависит прежде всего от ширины захвата орудия, сопротивления почвы, скорости движения тягла и времени чистой работы. Поэтому нельзя применять одинаковую норму на вспашку однолемешным и двухлемешным плугом или посев 11-рядной и 13-рядной сеялкой; нужно всегда учитывать ширину захвата орудия. На вспашке, кроме того, следует учесть и состояние почвы, дифференцируя нормы по трем группам: тяжелые, средние, легкие.

Так, например, на вспашке мягких земель однолемешным плугом примерная норма может быть рекомендована в 0,8—1,0 га, а на пахоте двухлемешным плугом ее следует установить в 1,3 и 1,5 га. На сплошном посеве 11-рядной сеялкой применяется норма в 5,0—5,5 га, а на посеве 13-рядной сеялкой ее следует увеличить до 5,5—6,0 га. При широко-рядном посеве сопротивление почвы уменьшается, тяглу легче работать и потому при работе 11-рядной сеялкой норма может быть увеличена, по сравнению со сплошным посевом, примерно на 0,5 га.

Правильно поступает колхоз «Наука Ильича» Балаковского района, который на бороновании углов (после тракторных работ) понижал норму на 25%, учитывая, что колхозники теряют здесь время на повороты и переезды с одного участка на другой.

При работе на волах нормы обычно понижают, по сравнению с выработкой на лошадях, на 20—25%. Для колхозников, работающих на коровах, норму устанавливают в размере одной трети от норм, принятых колхозом для таких же работ на конном тягле, без уменьшения сдельных расценок. Колхозникам, работающим в колхозе на своих коровах, трудодни начисляются в двойном размере, при выполнении норм выработки.

Что касается оценки работ, то здесь нужно руководствоваться пунктом 15 устава с.-х. артели, где сказано: «Каждая работа, например: вспахать гектар, посеять гектар, произвести окучку гектара хлопка, намолотить тонну зерна, накопать центнер свеклы, вытеребить гектар льна, замочить гектар льна, надоить литр молока и тому подобное—оценивается в трудоднях в зависимости от требующейся квалификации работника, сложности, трудности и важности работы для артели».

В весенний сев 1943 года наиболее важными работами будут: вспашка, боронование, луше-

ние, культивация и посев. Поэтому труд колхозников, занятых на указанных работах, нужно выделить в оценке, чтобы они выработали трудодней больше, чем занятые на обслуживающих работах.

Однако сдельное начисление трудодней за выполнение дневной нормы выработки полностью не ликвидирует уравниловку в оплате труда. Ведь в данном случае труд колхозников оплачивается без учета полученной бригадой или звеном урожайности. А такая оплата явно несправедлива и не заинтересовывает колхозников в подъеме урожайности.

Эта неправильная оплата труда устранена. В постановлении СНК СССР и ЦК ВКП(б) «О дополнительной оплате труда колхозников за повышение урожайности сельскохозяйственных культур и продуктивности животноводства по Саратовской области» сказано:

«Рекомендовать колхозам, начиная с 1941 года, выдавать колхозникам бригад и звеньев дополнительно сверх установленной оплаты труда натурой или оплачивать деньгами часть продукции, полученной бригадой или звеном сверх плана урожайности зерновых, бобовых, технических, овощных, кормовых культур и многолетних насаждений, а также полученной сверх плановых заданий по удою молока, выращиванию, откорму скота и другим показателям продуктивности животноводства».

Указанным постановлением установлено, что колхозникам выдается натурой определенной части продукции, полученной сверх установленного для бригады или звена плана урожайности по таким культурам:

Четвертая часть: зерновые, арбузы, дыни, тыквы, капуста, помидоры, огурцы, столовая свекла, столовая морковь и лук.

Третья часть: просо, подсолнечник, лен-кудряш, горчица, масличный мак, среднерусская конопля, южная конопля, картофель, плоды и ягоды, кормовые корнеплоды, многолетние и однолетние травы.

Половина: гречиха, чечевица, горох и другие зерно-бобовые культуры.

По ряду культур колхозники бригад и звеньев получают дополнительную оплату деньгами. К таким культурам относятся: сахарная свекла, махорка, лялькеманция, кориандр, овощи в парниках и теплицах, семена овощных, бахчевых и кормовых культур (люцерна, житняк, могар и суданка), а также стандартный посадочный материал в питомниках.

Решение партии и правительства о дополнительной оплате агитатор должен положить в основу своей организационной и массово-политической работы в бригадах и звеньях.

Нужно прежде всего добиться, чтобы каж-

дая бригада и звено своевременно получили плановое задание по урожайности с.-х. культур, которое правление колхоза обязано разработать с участием агронома и вынести на утверждение общего собрания членов артели. Нужно далее, чтобы каждый колхозник и колхозница до начала сева знали, за какую урожайность они борются и сколько они получают дополнительной оплаты, если перевыполняют план урожайности.

Агитатор должен добиться, чтобы обсуждение закона о дополнительной оплате сопровождалось заключением договоров соревнования на 1943 год, принятием бригадами и звеньями обязательств по проведению дополнительных агромероприятий, которые дадут возможность перевыполнить плановое задание по урожайности.

Крайне важно предупредить ошибки 1942 года, когда во многих колхозах области допустили обезличку бригадных и звеньевых участков и нарушения в учете урожая. Достаточно сказать, например, что в 15 колхозах Татищевского района не вели книги выполнения плановых заданий по урожайности и не организовали учета урожая по каждому звену в отдельности. В результате здесь не знают: выполнило или не выполнило данное звено

установленный план урожайности, причитается или не причитается ему дополнительная оплата.

**Улучшить учет труда
в бригаде.**

«Социализм — говорил В. И. Ленин—это прежде всего учет». Без учета невозможно существова-

ние крупного коллективного хозяйства. Недостатки в учете труда могут серьезно повредить успешному проведению полевых работ.

В 1942 году во второй бригаде колхоза «Пятилетка» Татищевского района выработка 8 колхозников, работавших на косовице яровой пшеницы лобогрейками, не учитывалась в течение нескольких дней подряд. Это вызвало законное недовольство колхозников, которые говорили: «Мы работаем, а не знаем, сколько нам начисляют трудодней». Впоследствии трудодни косцам начислили уравнилельно и тем самым смазали работу лучших из них, начатое соревнование косцов было сорвано.

Вот почему агитатор должен повседневно интересоваться состоянием учета труда и добиться широкой гласности результатов работы каждого колхозника. При этом необходимо, чтобы учет проводился в строгом соответствии с уставом с.-х. артели, постановлением СНК СССР от 3 февраля 1939 года «Об учете и счетоводстве в колхозах» и внесенными дополнениями.

Как же правильно организовать учет труда?

Запись трудодней производится в «Ведомость по учету трудодней», форма которой сейчас несколько изменена:

Ведомость № 26 по учету трудодней
с 24 апреля по 27 апреля 1943 г.

Колхоз им. Сталина

Бригада № 1 звено _____

№ № трудовых книжек	Числа месяца	24 апреля		
	Фамилия, имя и отчество колхозника	Названия работ	Объем выполн. работы	Начислено за работу трудодней
138	Иванов Петр Ильич	Посев овса конной сеялкой	5 га	1,75

Здесь для экономии места показана запись только за один день работы, а в печатных формах ведомости имеются колонки на четыре дня. Кроме того есть итоговая колонка с заголовком «Всего начислено за работу трудодней».

Ежедневно бригадир обязан в графе «Названия работ» записать, какую работу выполнял каждый колхозник. В двух соседних графах он записывает количество выполненной каждым колхозником работы и начисленные за работу трудодни.

Поэтому недопустимы ошибки колхоза им. Орджоникидзе Баландинского района, где в «Ведомости учета трудодней» в 1942 году записывалось только количество начисленных трудодней, а объем выполненной работы не указывался. В равной степени недопустимы и ошибки колхоза «Победитель» Татищевского района, где в одну строку «ведомости» записывали несколько работ: полка картофеля, вейка зерна и т. д. В обоих случаях нельзя было установить: правильно или неправильно начислены трудодни данному колхознику?

Если будут учитываться работы, выполненные колхозниками звена на культурах, закрепленных за звеном, то при записи названий работ необходимо обязательно указывать и культуру, под которую производилась работа.

Этим достигается учет трудодней, выработанных каждым колхозником по каждой культуре, что необходимо для распределения дополнительной оплаты труда за повышение урожайности.

В пункте 15 устава с.х. артели сказано: «Каждому члену артели не реже одного раза в неделю бригадир подсчитывает всю работу, которую произвел колхозник, и соответственно установленным расценкам записывает в трудовую книжку колхозника количество выработанных им трудодней».

В трудовой книжке записывается: дата выполнения работы, номер ведомости по учету трудодней, наименование работы, объем выполненной работы и количество начисленных колхознику трудодней.

Она имеет следующую форму:

Колхоз _____					
Сельсовет _____					
Район _____					
Трудовая книжка № _____					
Фамилия, имя и отчество _____					
Выработано трудодней _____					
Число и месяц	№ ведомости учета трудодней	Наименование работы	Сколько сделано	Начислено трудодней	Подпись бригадира

Трудовую книжку должны иметь все работающие, в том числе и подростки; хранится она у колхозников. Все необходимые записи бригадир производит из «ведомости по учету

трудоднев», для чего он берет трудовые книжки у колхозников, а после занесения немедленно возвращает.

Нужно также добиться такого порядка, чтобы бригадир (а там где есть — и учетчик) заранее отводил колхозникам место работы и загоны, вечером подсчитывал выработку каждого и сообщал об этом колхозникам.

Устав сельскохозяйственной артели обязывает правление артели ежемесячно вывешивать список членов артели, с указанием количества трудовых, выработанных ими за истекший месяц, «Годовой итог работы и доход каждого колхозника, помимо счетовода, обязательно заверяется бригадиром и председателем артели. Ведомость числа выработанных каждым членом артели трудовых вывешивается к всеобщему сведению не позже, чем за 2 недели до общего собрания, утверждающего распределение доходов артели». (Пункт 15 устава сельскохозяйственной артели).

Нужно проследить, чтобы трудовые начислялись только за выполнение артельных работ. Всякое начисление трудовых работникам, не имеющим отношения к артельному хозяйству, является противозаконным. Трудовые, начисленные таким работникам, подлежат безусловному списанию.

Не должны начисляться трудовые и за недоброкачественно выполненные работы, такие работы нужно переделать без начисления

трудодней. По этому вопросу в постановлении СНК СССР и ЦК ВКП(б) от 8 марта 1939 года «О нормах выработки и оплате труда трактористов в машинно-тракторных станциях» сказано:

«Трудодни тракториста начисляются только за действительно выполненные тракторные работы. Работа, выполненная трактористами недоброкачественно, бракуется и оплате не подлежит. Приемка работы от тракториста по качеству производится ежедневно бригадиром полеводческой бригады в присутствии бригадира и учетчика тракторной бригады. Ежедневные сведения, составляемые учетчиком о выработке трактористов и начислении трудодней, подписываются бригадиром тракторной бригады и заверяются бригадиром полеводческой бригады».

Важнейшим условием успешного проведения весеннего сева является создание для работающих в поле хороших культурно-бытовых условий.

Подготовка и оборудование культурных станков, организация общественного питания, детских яслей и детских площадок, подбор библиотечки, ежедневная доставка в поле газет и журналов—все это имеет первостепенное значение для повышения производительности труда. Поэтому все эти вопросы долж-

ны быть предметом постоянной заботы и внимания каждого агитатора.

Состав рабочей силы в колхозах за время войны сильно изменился. Например, в первой полеводческой бригаде колхоза им. Орджоникидзе Баландинского района кроме обычно работавших на полевые работы в 1942 году вышли: престарелые — 18 чел., подростки от 12 до 16 лет — 44 чел. и подростки моложе 12 лет — 12 чел. И не ясно ли, что производительность труда престарелых и подростков во многом определяется созданием для них условий работы, в частности, организацией подвоза к месту работы, а также проведением особой воспитательной работы с подростками.

Исключительно важное значение имеет организация в каждом колхозе с первого же дня полевых работ хороших детских яслей. В ясли надо выделить таких воспитательниц, которым бы колхозницы доверили своих детей. Мало организовать ясли, нужно еще, чтобы мать-колхозница, работая в поле, была спокойна за своих детей.

Изменения в составе рабочей силы в колхозах настоятельно выдвигают перед агитатором задачу изменить и формы своей работы. Помимо общебригадных производственных совещаний, на которые нужно обязательно привлекать и подростков, агитатор должен проводить отдельные совещания молодежи и совещания колхозников-стариков. Обладая бо-

гательшим жизненным опытом, старики могут внести много ценнейших предложений: как подготовить тягло и машины, как сократить сроки сева, как повысить качество работы.

Для повышения организованности и дисциплины среди молодежи недостаточно проводить собрания и беседы, надо помочь ей культурно проводить свой отдых. Необходимо, чтобы в свободное от работы время молодежь получала развлечения, чтобы на стану имелись музыкальные инструменты, шахматы, домино, шашки, работали кружки художественной самодеятельности.



«Боевая задача местных партийных и советских организаций—широко развернуть социалистическое соревнование звеньев, бригад, колхозов, МТС и совхозов за выполнение плана сельскохозяйственных и тракторных работ на 1943 год, вовлечь в него новые сотни тысяч, миллионы работников колхозной деревни и, опираясь на опыт передовиков, подтянуть отстающие колхозы, районы». (Передовая «Правды» за 19 марта 1943 г.).

Успех сева будет обеспечен, если руководители колхозов, сельские коммунисты и комсомольцы по-большевистски возглавят трудовой подъем колхозных масс, добьются правильной организации труда, полного использования всех людских сил и материальных средств

колхозов, развернут действенную агитмассовую работу в каждой бригаде, в каждом звене и агрегате.

Успешное проведение весеннего сева 1943 года в сжатые сроки и с высоким качеством поможет героической Красной Армии ускорить разгром немецко-фашистских захватчиков.

Ответственный редактор Н. Богданова
Корректор Н. Пржевальская

НГ22701 27-III-43 г. 2 п. л. Тираж 15000. Заказ № 363.
Саратов. Типогр. газетно-книжн. изд-ва Обкома ВКП(б).

50 коп.

14.12.20