

МИНОБРНАУКИ РОССИИ  
Федеральное государственное бюджетное  
образовательное учреждение высшего образования  
«САРАТОВСКИЙ НАЦИОНАЛЬНЫЙ ИССЛЕДОВАТЕЛЬСКИЙ  
ГОСУДАРСТВЕННЫЙ УНИВЕРСИТЕТ ИМЕНИ Н. Г. ЧЕРНЫШЕВСКОГО»

Кафедра педагогики и психологии  
профессионального образования

**ПСИХОЛОГО-ПЕДАГОГИЧЕСКОЕ СОПРОВОЖДЕНИЕ  
АДАПТАЦИИ ПЕРВОКЛАССНИКОВ**

**АВТОРЕФЕРАТ БАКАЛАВРСКОЙ РАБОТЫ**

студентки 4 курса группы 411  
направления 44.03.02 «Психолого-педагогическое образование»  
Института дополнительного профессионального образования  
**Тюренковой Светланы Юрьевны**

Научный руководитель:  
доцент кафедры педагоги-  
ки и психологии профес-  
сионального образования  
ИДПО СГУ,  
к. пед. н., доцент

\_\_\_\_\_

подпись , дата

**В. А. Ширяева**

Зав. кафедрой  
к. пед. н., доцент

\_\_\_\_\_

подпись , дата

**В. А. Ширяева**

Саратов 2024

## ВВЕДЕНИЕ

*Актуальность темы.* Начало обучения в школе - это время изменений для всей семьи, так как ребенок вступает в новый этап жизни. В это время ребенок осваивает новые социальные роли и переходит от игровой деятельности к учебной, одновременно переживая кризис 7 лет. Важность этого периода связана с процессом адаптации, который влияет на успех учебы. Если ребенок имеет трудности с адаптацией, это может повлечь за собой проблемы в поведении и обучении.

Обеспечение психолого-педагогических условий для успешной адаптации первоклассников представляет собой важную задачу, как для психологии, так и для педагогики. Успешное преодоление адаптационных вызовов в первый год обучения будет определять, насколько эффективно ребенок будет учиться, строить отношения с учителем и сверстниками, а также влиять на его личностное, психологическое и социальное развитие в будущем.

*Целью* представленной работы является теоретически обосновать, разработать и апробировать программу психолого-педагогического сопровождения первоклассников в адаптационный период.

*Объектом психолого-педагогического исследования* выступает процесс адаптации первоклассников.

*Предмет исследования* – психолого-педагогическое сопровождение благоприятной адаптации первоклассников к обучению в школе.

*Гипотеза исследования:* адаптация первоклассников будет проходить быстрее и успешнее при психолого-педагогическом сопровождении обучающихся, которое включает комплекс мероприятий, направленных на развитие у обучающихся школьной мотивации, снижения школьной тревожности и на снятие эмоционального напряжения.

*Задачи исследования:*

1. Проанализировать теоретические и методические публикации по психолого-педагогическому сопровождению адаптации первоклассников.

2. Провести эмпирическое исследование реализации программы психолого-педагогического сопровождения процесса адаптации первоклассников.

3. Обработать и проанализировать результаты эксперимента.

*Методы исследования:* организационные, эмпирические и методы обработки данных.

*Организационные:* сравнительный (метод контрольных групп).

*Эмпирические:* наблюдение, методы измерения и контроля, методы сбора и накопления данных (наблюдение).

*Диагностические методики:*

1. Методика на исследование «внутренней позиции школьника», мотивации учения «Беседа о школе» Т. А. Нежной, Д. Б. Элькониной, А. Л. Венгера.
2. Проективная методика диагностики школьной тревожности А.М. Прихожан.
3. Проективный тест «Домики» А.О. Ореховой.
4. Методика определение мотивов учения М.Р. Гинзбурга.

*Эмпирической базой* исследования выступила МОУ «Гимназия-школа села Ивантеевка Саратовской области.

Выборку составили учащиеся первых классов в возрасте 7 лет (19 первоклассников – контрольная группа, 19 первоклассников – экспериментальная группа). Всего в исследовании приняли участие 38 человек.

*Структура и объем работы.* Бакалаврская работа содержит 47 страниц и включает в себя введение, две главы основной части, заключение, список использованных источников, содержащий 21 наименование, и 1 приложение. Исследование включает 2 таблицы и 8 рисунков.

## **ОСНОВНОЕ СОДЕРЖАНИЕ РАБОТЫ**

В первой главе «Теоретические основы процесса адаптации первоклассников» проводится анализ феномена "адаптация" в отечественной и зарубежной психолого-педагогической литературе; рассматривается психофизиологическое развитие первоклассников; проводится анализ адаптации первоклассников в

современной литературе и описывается психолого-педагогическое сопровождение детей в период адаптации

Во второй главе – «Эмпирическое исследование психолого-педагогического сопровождения адаптации первоклассников» - приводятся результаты эмпирического исследования, в частности, осуществляется составление и апробация программы психолого-педагогического сопровождения процесса адаптации. В заключении работы содержатся основные выводы исследования, полученные по результатам проведенного исследования. В приложении представлен второй раздел занятий программы психолого-педагогического сопровождения, разработанной для работы с учащимися.

Этапы эмпирического исследования:

- 1) констатирующий этап – на данном этапе провели диагностическую работу с учащимися и анализ полученных данных;
- 2) формирующий этап – была разработана и опробована специальная программа, направленная на психолого-педагогическую поддержку школьников в процессе адаптации;
- 3) контрольный этап – осуществлялась повторная проверка испытуемых с использованием методик, которые были использованы на констатирующий этапе исследования, анализируются полученные данные.

В начальной фазе эксперимента было проведено диагностическое исследование обучающихся двух первых классов контрольная группа - 1 «А» и экспериментальная - 1 «Б» класс. В каждой группе было по 19 участников.

Результаты исследования сформированности внутренней позиции школьника у обучающихся показаны на рисунке 1. В контрольной группе выявлено 28% детей с высоким уровнем сформированности внутренней позиции школьника, в экспериментальной у 35% испытуемых. Средний уровень был выявлен в контрольной группе у 45% учащихся, в экспериментальной у 39%, что говорит об ориентации на содержательные аспекты школьной жизни и образец "хорошего ученика", при этом важность социальных аспектов школьной жизни оста-

ется выше. 27% испытуемых контрольной группы и 26% экспериментальной группы показало низкий уровень сформированности внутренней позиции школьника.

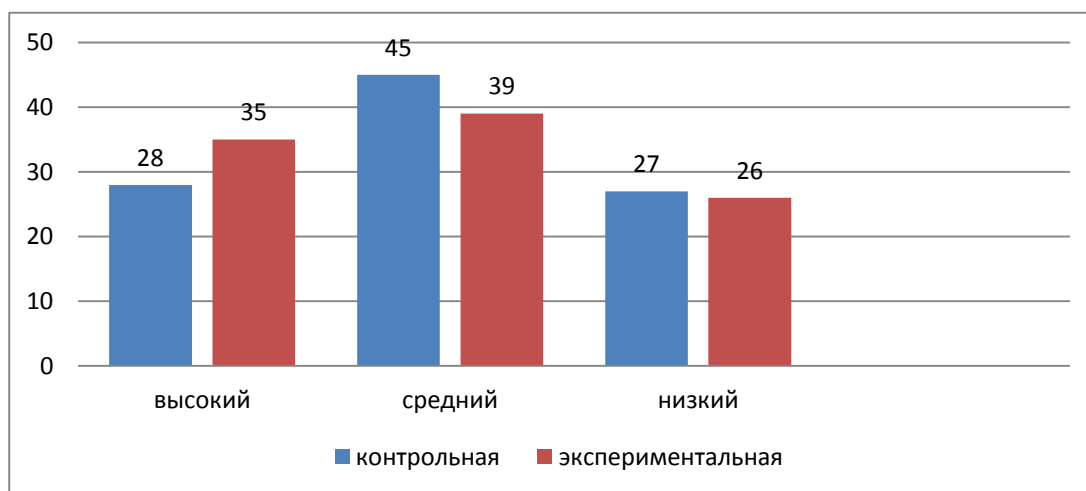


Рисунок 1 – Результаты исследования «внутренней позиции школьника» по методике «Беседа о школе» Т. А. Нежновой, Д. Б. Эльконина, А. Л. Венгера на констатирующем этапе эксперимента

Результаты исследования школьной тревожности (см. рис. 2) показали в контрольной группе нормальный уровень тревожности у 36% испытуемых, в экспериментальной группе у 32% детей. Средний уровень тревожности выявлен в контрольной группе у 41% испытуемых, в экспериментальной у 43% детей. Высокий уровень тревожности наблюдался в контрольной группе у 23% учащихся и в экспериментальной у 25% детей.

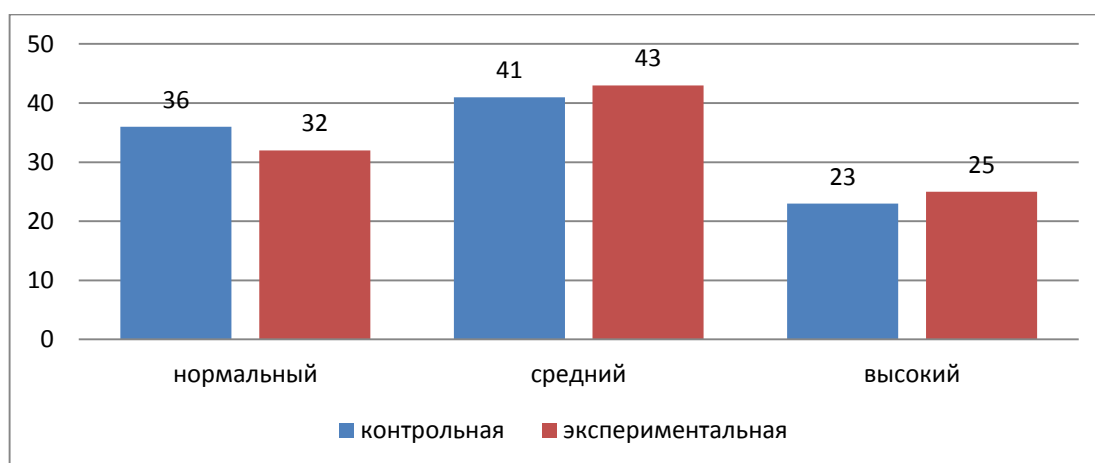


Рисунок 2 – Результаты первичной диагностики школьной тревожности А.М. Прихожан

Первичная диагностика проективного теста «Домики» А.О. Ореховой показала достаточный уровень адаптации в контрольной группе у 44% первоклассников, в экспериментальной у 51% детей. Частичный уровень был выявлен в контрольной группе у 34% испытуемых, в экспериментальной у 38%. Недостаточный уровень в контрольной группе показало 22% первоклассников, в экспериментальной у 11% детей.

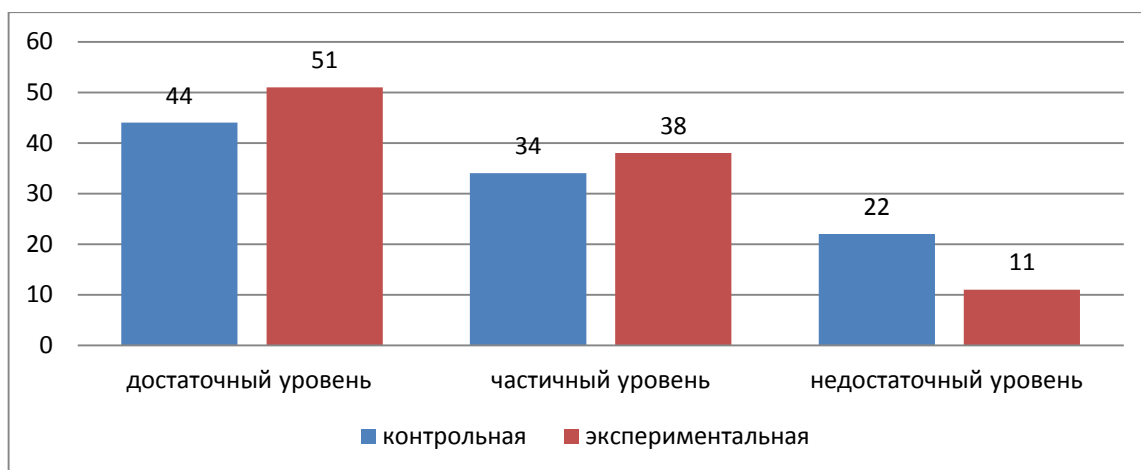


Рисунок 3 – Результаты первичной диагностики уровня адаптации по проективному тесту «Домики» А.О. Ореховой

Диагностика по методике М.Р. Гинзбурга показала высокий уровень мотивации в контрольной группе у 61% испытуемых, в экспериментальной группе у 72% учащихся. Средний уровень мотивации был выявлен у 25% детей в контрольной и у 22% в экспериментальной группе. Низкий уровень мотивации показало 14% учеников в контрольной группе и 6% в экспериментальной группе.

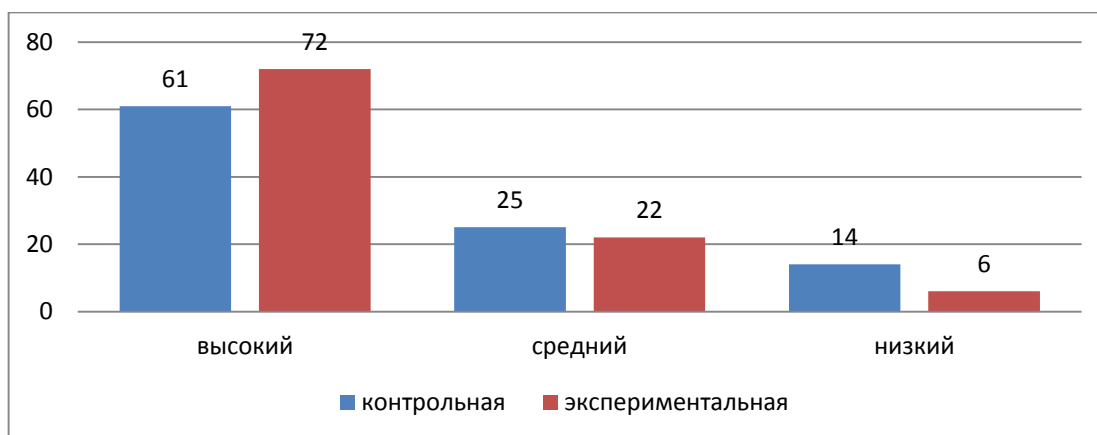


Рисунок 4 – Результаты первичной диагностики уровня мотивации по методике определение мотивов учения М.Р. Гинзбурга

На формирующем этапе экспериментального исследования была разработана и реализована программа, направленная на помощь первоклассникам в процессе адаптации к школьной учебе. Цель данной программы заключалась в создании социально-психолого-педагогических условий для развития личности учащихся и обеспечения их успешной адаптации и обучения.

В программе психологических занятий, уделялось большое внимание тому, как формируется учебная мотивация у детей, причем реализовывалась работа через игры и сказки, которые близки и понятны детям. Используя игровые роли и сказочные образы, дети смогли лучше понять свои проблемы, а также найти способы их решения. Ситуации, в которые попадали герои сказок, помогали детям лучше понять реальные проблемы в школе и посмотреть на них со стороны. В результате дети стали более адекватно анализировать свои проблемы. Еще одна задача программы - создание дружественной атмосферы. Программа состоит из четырех разделов: раздел 1- введение: знакомство школьника с нормами школьной жизни; раздел 2 - развитие эмоционально-волевой сферы; раздел 3 - развитие коммуникативных умений и навыков; раздел 4 - заключительная часть.

Основная цель контрольного этапа заключалась в оценке эффективности программы адаптации для первоклассников в экспериментальной группе, по сравнению с контрольной группой, которая не участвовала в данной программе.

Оценка уровня сформированности внутренней позиции школьника показала положительные изменения, как в экспериментальной, так и в контрольной группах (см. рис. 5). В контрольной группе был выявлен высокий и средний уровень у 42,1% учащихся, низкий уровень у 15,8% испытуемых. В экспериментальной группе высокий уровень наблюдался у 57,9% учащихся, средний уровень у 42,1% детей.

Динамика сформированности внутренней позиции школьника в обеих группах показала более высокий уровень в сравнении с первичной диагности-

кой. В контрольной группе наблюдается результат выше на 15,7% детей, в экспериментальной группе у 21% учащихся.

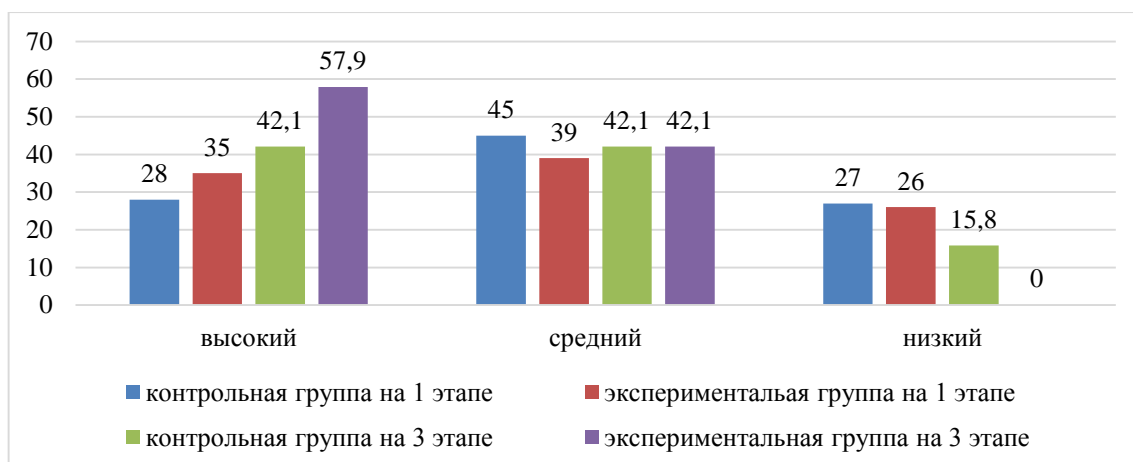


Рисунок 5 – Результаты исследования «внутренней позиции школьника» на контрольном этапе эксперимента

Результаты повторной диагностики уровня тревожности на контрольном этапе показал (см. рис. 6), в контрольной группе 31,6% испытуемых с нормальным уровнем тревожности, в экспериментальной группе наблюдалось 42,1% испытуемых. Средний уровень был выявлен в контрольной группе у 36,8% учащихся, в экспериментальной группе 47,4% первоклассников. Высокий уровень тревожности в контрольной группе у 31,6% детей, в экспериментальной группе составил 10,5% учащихся.

Проведенный анализ повторной диагностики уровня тревожности показал, что в контрольной группе уровень тревожности стал выше на 7%, что привело к уменьшению числа детей с высоким и средним уровнем тревожности. Это свидетельствует о том, что дети в контрольной группе стали относиться более негативно к ситуациям, связанным со школой, сверстниками и одноклассниками, возможно, они не смогли разрешить какие-то ситуации позитивно, и у них закрепилась негативная реакция. В экспериментальной группе показатель улучшился на 15,7%. Также педагоги стали замечать, что дети стали более спокойными на уроках.



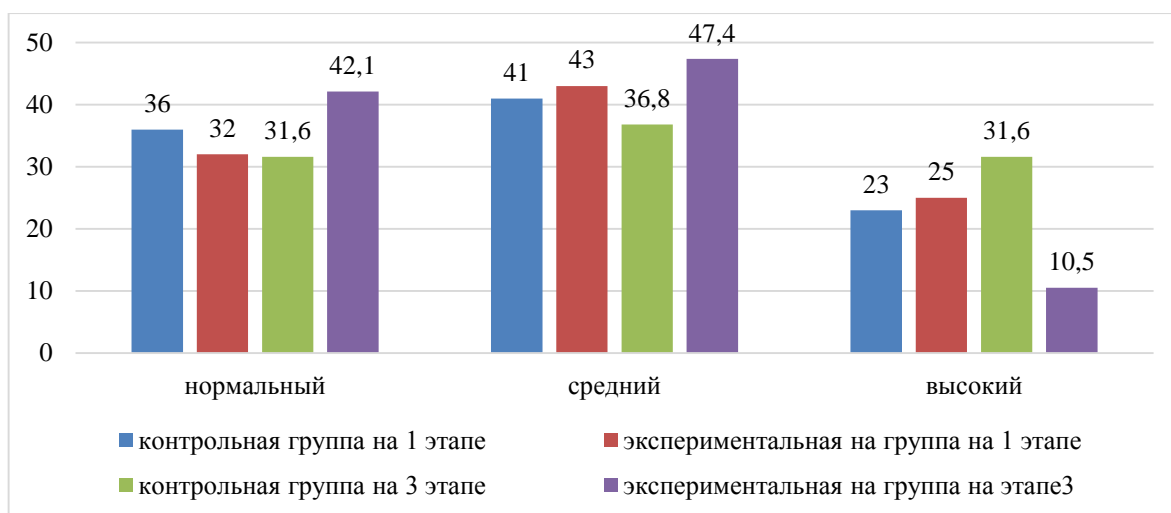


Рисунок 6 – Результаты исследования уровня тревожности на контрольном этапе эксперимента

Повторная диагностика уровня адаптации по проективному тесту «Домики» А.О. Ореховой показала достаточный уровень адаптации в контрольной группе у 31,6 % первоклассников, в экспериментальной выявлен у 52,6% детей. Частичный уровень был выявлен в контрольной группе у 36,8 % испытуемых, в экспериментальной у 47,3% учащихся. Недостаточный уровень в контрольной группе выявлен у 31,6% первоклассников.

Динамика в группах показала, что в контрольной группе уровень адаптации стал ниже на 11,5 % у испытуемых, а в экспериментальной же на 10,5% стал выше.

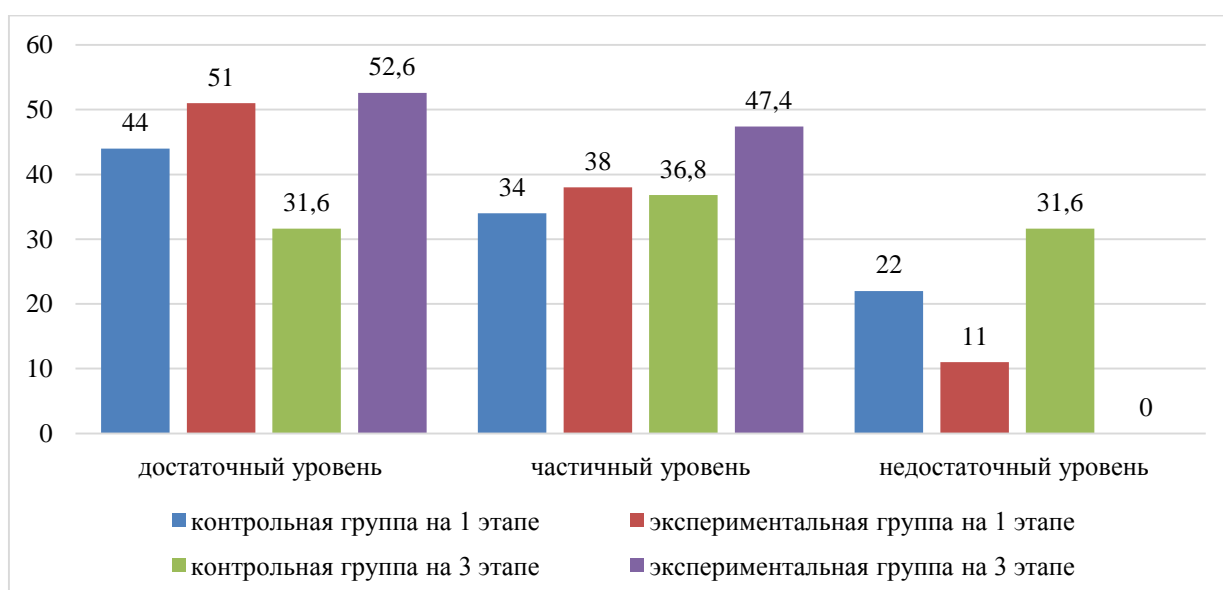


Рисунок 7 – Результаты исследования уровня адаптации

на контрольном этапе эксперимента

Анализируя результаты уровня учебной мотивации (см. рис. 8) в контрольной группе мы увидели высокий уровень мотивации у 42,1% учащихся, средний уровень показали 31,6% испытуемых и низкий уровень у 26,3% детей. В экспериментальной группе высокий уровень мотивации у 84% детей, средний уровень у 16 % испытуемых.

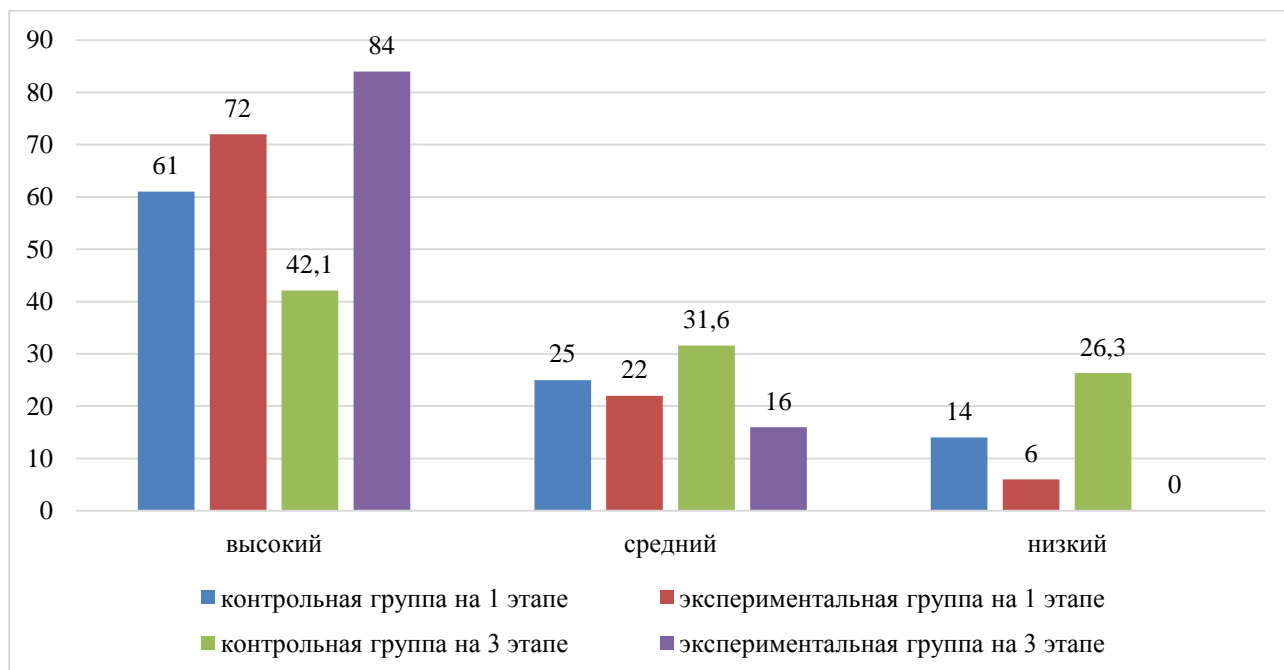


Рисунок 8 – Результаты исследования учебной мотивации на контрольном этапе эксперимента

Динамика в группах показала, что в контрольной группе уровень мотивации ухудшился на 5% у испытуемых, а в экспериментальной же на 5% стал выше.

В результате нашего исследования мы пришли к выводу, что разработанная нами программа адаптации первоклассников к школьному обучению оказалась эффективной и привела к положительным результатам. Это подтверждает достижение цели исследования и подтверждает нашу гипотезу.

## ЗАКЛЮЧЕНИЕ

Данное исследование было направлено на теоретическое обоснование, разработку и проверку эффективности программы психолого-педагогической поддержки первоклассников в процессе адаптации к школьной среде.

В процессе исследования было рассмотрено определение "адаптация". Под адаптацией понимается процесс приспособления ребенка к новым социальным условиям, отношениям, активностям и образу жизни. В зависимости от условий и механизмов адаптации выделяются различные виды: физиологическая (взаимодействие систем организма), биологическая (изменения в организме в ответ на воздействия), психологическая (приспособление на уровне психических процессов), социально-психологическая (приспособление к новой группе, коллективу) и педагогическая (приспособление к социокультурной среде). Эти виды адаптации могут взаимодействовать и проявляться одновременно.

Анализ литературы позволил выявить показатели успешной адаптации первоклассников к школьному обучению, их можно определить такими критериями как школьная мотивация, так как от нее зависит развитие познавательных интересов. Не сформированность «внутренней позиции школьника» может проявляться в том, что ребенок предпочитает игровую деятельность учебной, имеет отрицательное отношение к учебе и может даже отказываться посещать школу. Из-за негативного отношения к школе, дети проявляют неудовлетворенность при усвоении материала, взаимодействии с учителями и сверстниками. Они испытывают трудности в школьной среде, что приводит к агрессивному поведению, отказу выполнять задания и нарушению дисциплины. Школьная тревожность может негативно влиять на учебу, социальные отношения и психологическое состояние ребенка, здоровье.

Адаптация к школьной среде и обучению - это сложный и многосторонний процесс, вовлекающий усилия учащегося, педагогов, специалистов и родителей. Создание благоприятных психолого-педагогических условий для успешной адаптации ребенка к школе - это важная задача, которая требует коллективного участия и внимания ко всем аспектам его развития.

В практической части работы дается подробное описание процедуры исследования, которое было проведено на базе Муниципального образовательного учреждения «Гимназия-школа села Ивантеевка Саратовской области. В исследовании участвовало 38 детей из двух первых классов.

В октябре была проведена первичная диагностика. На формирующем этапе, учитывая результаты констатирующего эксперимента и проведенный теоретический анализ, была разработана и протестирована программа адаптации для первоклассников. Во время контрольного эксперимента был использован комплекс методов для оценки эффективности программы, включая тот же диагностический инструментарий, что и на этапе констатирующего эксперимента.

В процессе анализа данных было обнаружено, что все методики, примененные в экспериментальной группе, привели к улучшению результатов. В то же время результаты контрольной группы ухудшились. Следовательно, выдвинутая гипотеза подтверждена. Комплексная программа психолого-педагогического сопровождения адаптации школьников оказалась эффективной.