

МИНОБРНАУКИ РОССИИ
Федеральное государственное бюджетное образовательное учреждение
высшего образования
«САРАТОВСКИЙ НАЦИОНАЛЬНЫЙ ИССЛЕДОВАТЕЛЬСКИЙ
ГОСУДАРСТВЕННЫЙ УНИВЕРСИТЕТ
ИМЕНИ Н.Г. ЧЕРНЫШЕВСКОГО»

Кафедра экономической и социальной географии

Социальный аспект урбанизации в Российской Федерации

АВТОРЕФЕРАТ БАКАЛАВРСКОЙ РАБОТЫ

студентки 4 курса 422 группы

направления 05.03.02. География

географического факультета

Гордеевой Дарьи Александровны

Научный руководитель

доцент, к.г.н., доцент

должность, уч. степень, уч. звание

подпись, дата

С.С. Самонина

инициалы, фамилия

Зав. кафедрой

к.г.н., доцент

должность, уч. степень, уч. звание

подпись, дата

А.В. Затонская

инициалы, фамилия

Саратов 2026

Введение. Урбанизация представляет собой один из наиболее значимых и многогранных процессов современности, оказывающий комплексное влияние на территориальную организацию общества, экономическое развитие, а также на социальную структуру населения. В России процесс урбанизации сопровождается не только ростом численности городского населения, но и значительными изменениями в образе жизни, трансформацией социальных связей и доступности городской среды. Высокие темпы миграции населения из сельской местности в города ставят перед обществом новые вопросы, касающиеся адаптации мигрантов и общего качества жизни. Необходимость детального изучения данных изменений обуславливает высокую актуальность выбранной темы.

Цель - анализ социальных последствий урбанизации в России в аспекте трансформации образа жизни городского населения.

Для достижения цели были поставлены и решались следующие задачи:

- изучение основных понятий и тенденций урбанизации, этапов её развития в России;
- исследование социальных аспектов процесса урбанизации в России и их влияния на общество;
- анализ изменений в образе жизни мигрантов при переезде из сельской местности в город;
- определение возможных путей оптимизации социальных последствий урбанизации России.

Исследование проводилось при помощи следующих методов: литературный, системный и историко-географический анализ, сравнение, анкетирование, статистический и картографический.

При написании работы использовались следующие источники: научные публикации, официальные данные Росстата, материалы переписей населения, а также результаты авторского социологического опроса.

Работа состоит из введения, трех разделов, заключения, списка использованных источников и приложений.

1 Урбанизация в России: тенденции и основные этапы. Урбанизация представляет собой один из наиболее сложных и многогранных процессов современного мира. По определению Е.Н. Перцика, урбанизация – это «многогранный глобальный социально-экономический процесс, связанный с концентрацией населения и хозяйственной деятельности в городах, повышением их роли в жизни общества и распространением городского образа жизни».

В широком смысле под урбанизацией понимают не только механический рост городского населения, но и глубокую трансформацию всего общества: изменение структуры занятости, образа жизни, социальных связей и пространственной организации территории.

Уровень урбанизации той или иной страны или региона чаще всего оценивают по доле городского населения в общей численности жителей. Он характеризует городское население не только само по себе, но и в сравнении с сельским, т. е. отражает значение городских поселений во всей структуре расселения той или иной территории.

История урбанизации в России тесно связана с социально-экономическими трансформациями государства и прошла несколько чётко выраженных этапов. Начальный этап (1920–1950-е гг.) характеризовался низким уровнем урбанизации (18% в 1926 г.), революцией 1917 года, становлением промышленности, эвакуацией предприятий за Урал в период Великой Отечественной войны. В период с 1926 по 1937 год численность городского населения возросла с 16,4 млн чел. до 36,3 млн чел., а доля — с 18% до 33%.

Второй этап (1950–1990-е гг.) отличался интенсивным индустриальным развитием, формированием городских агломераций, ростом числа городов с 877 (1959 г.) до 1037 (1989 г.), увеличением доли городского населения с 52% до 73%. В 1960–1980-е годы в отечественной науке появились три важные концепции: теория групповых систем населённых мест В.Г. Давидовича, концепция единой системы расселения из МГУ, концепция опорного каркаса расселения Г.М. Лаппо.

Третий этап (1990–2010 гг.) характеризовался снижением численности

городского населения из-за социально-экономического кризиса: с 109,4 млн чел. (73,79%) в 1991 г. до 105,3 млн чел. (73,59%) в 2010 г.

Четвёртый этап (2020–2025 гг.) характеризуется стабилизацией численности городского населения (109,5 млн чел. при доле 74,64% в 2020 г. и 109,8 млн чел. при доле 75,15% в 2025 г.). В соответствии с рисунком 1 за период 1926–2025 гг. численность городского населения увеличилась в 6,7 раз.

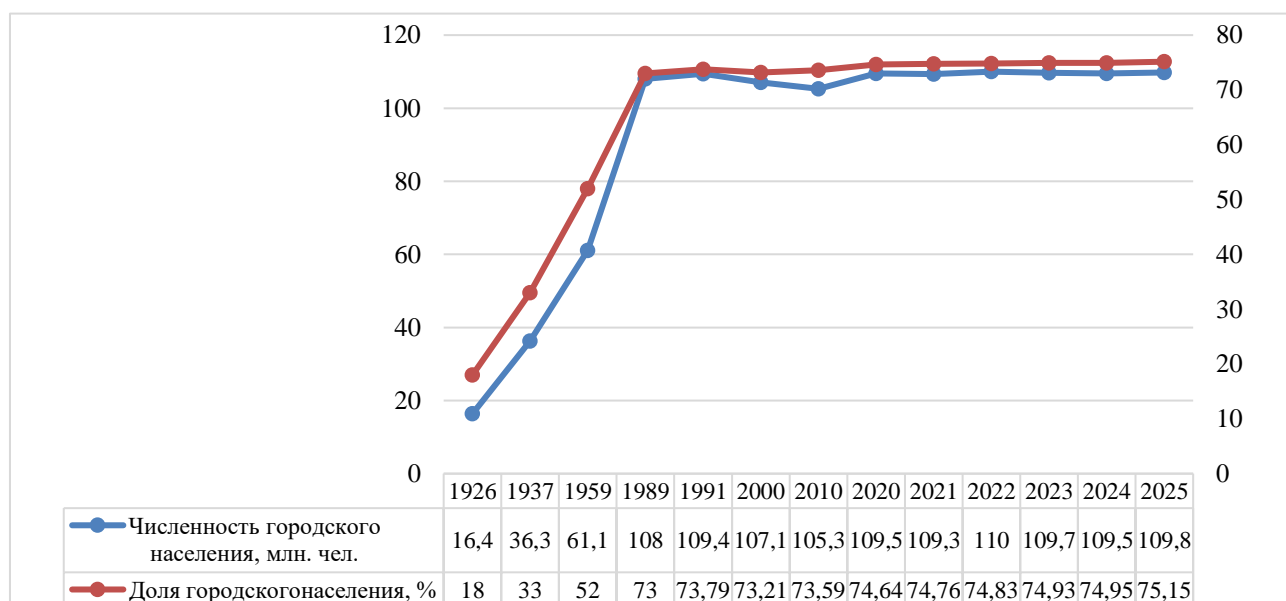


Рисунок 1 – Динамика численности и доли городского населения за период 1926-2025 гг. (составлено автором по [Доля городского населения в общей численности населения 1990– 2024 гг... [Электронный ресурс], 2025])

Для современной стадии урбанизации в России характерна центростремительная тенденция, все большая концентрация населения в наиболее конкурентных быстрорастущих агломерациях и промышленных центрах. Характерной чертой процесса урбанизации в России выступает крайне неравномерное территориальное распределение городского населения.

В соответствии с рисунком 2, считается, что полностью урбанизированные (свыше 90%) и высоко урбанизированные (свыше 75%) территории наблюдаются в регионах, где климат не способствует сельскохозяйственной деятельности. К таким территориям относятся Европейский север и Дальний

Восток: Магаданская область (96,5%), Мурманская область (93%), Архангельская область (78%), Республика Коми (79,9%).

Высокий уровень урбанизации также характерен для старого промышленного ядра в центре Восточно-Европейской равнины с плотной городской сетью вокруг столицы – Москва, а также прилегающие к ней области (Ивановская (82,1%), Ярославская область (80,8%)).

Кроме того, крупным центром промышленной урбанизации являются регионы Урала, Поволжья и Сибири (ХМАО (92,3%), Новосибирская область (79,8%), Самарская область (79,4%)).

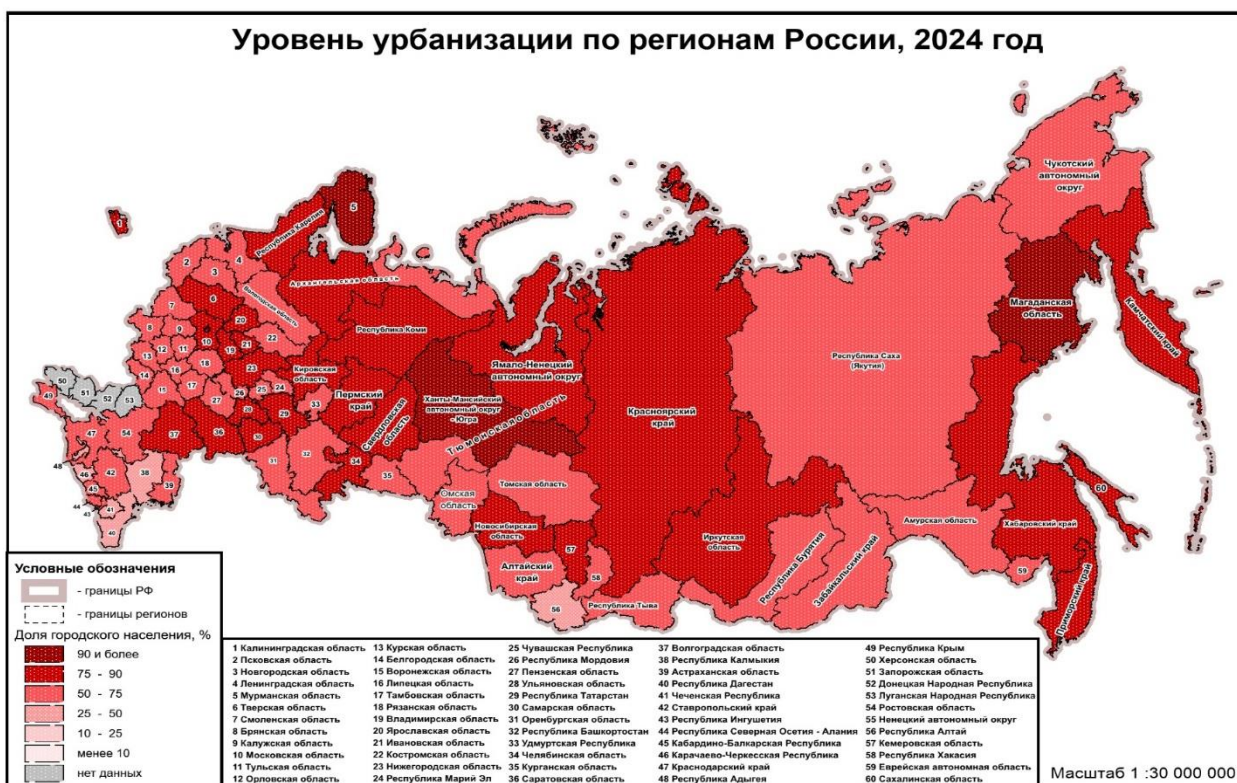


Рисунок 2 – Уровень урбанизации по регионам России, 2024 год. (составлено автором по [Доля городского населения в общей численности населения 1990–2024 гг... [Электронный ресурс], 2025])

2 Социальный аспект процесса урбанизации в России. Социальный аспект урбанизации охватывает глубокие изменения социальной структуры общества, взаимоотношений между людьми и повседневной жизни населения в

условиях роста городов, оказывает влияние на культуру, образ жизни, социальные группы, равенство возможностей и доступности общественных благ.

Процесс изменения социальной структуры в условиях урбанизации — сложный и противоречивый. С одной стороны, города открывают новые возможности для развития человеческого потенциала, в этом случае появляются дополнительные шансы получить образование, сделать карьеру и участвовать в культурном обмене. С другой стороны, ускоренный прирост населения, трансформация демографического состава и перераспределение социальных слоёв обуславливают усиление неравенства, ослабление традиционных связей и нарастание социальной изоляции.

Важно отметить, что социальные последствия урбанизации не однозначны. В них отражаются как положительные, так и негативные моменты.

Одним из главных положительных результатов урбанизации можно считать повышение качества жизни населения. Это выражается прежде всего в расширении доступа к базовым услугам, больших возможностях для самореализации и более активного социального взаимодействия.

Высокая концентрация населения в городах стимулирует развитие системы здравоохранения. Здесь работает большое количество медицинских учреждений, в том числе узкопрофильных центров, что позволяет обеспечивать население более качественной и своевременной помощью.

Положительное влияние урбанизации на здоровье населения хорошо видно по статистике продолжительности жизни. Ещё в 1926 году, когда доля городского населения составляла всего 18 %, средняя продолжительность жизни в городах была 43,92 года, а в сельской местности – 42,86 года. К 1989 году, когда уровень урбанизации достиг 83 %, продолжительность жизни горожан выросла до 69,89 лет, а у сельского населения – до 68,45 лет. Данная тенденция сохранилась и в последующие десятилетия: в 2020 году при доле городского населения 74,64 % продолжительность жизни в городах составляла 71,81 года против 70,69 лет в сельской местности в соответствии с рисунком 3. Несмотря на временные колебания, связанные с общими демографическими и

эпидемиологическими факторами, городское население характеризуется большей продолжительностью жизни и лучшими показателями здоровья.

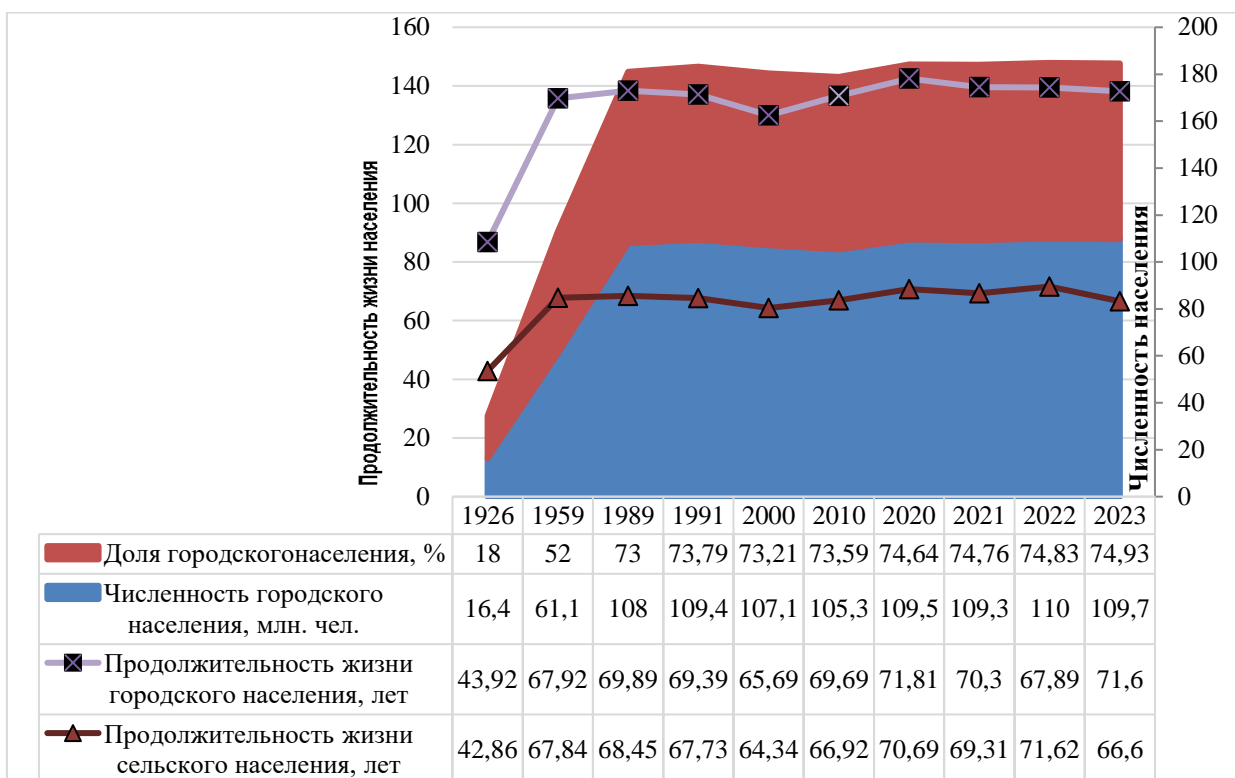


Рисунок 3 – Динамика численности и доли городского населения и продолжительности жизни за период 1926–2023 гг. (составлено автором по [Доля городского населения в общей численности населения 1990– 2024 гг... [Электронный ресурс], 2025, Статистика: Продолжительность жизни в России... [Электронный ресурс], 2025])

Негативные социальные последствия, особенно остро проявляются при несбалансированном или чрезмерно быстром росте городов.

Жители мегаполисов, адаптировавшиеся к условиям жизни в крупном городе, оценивают такие негативные факторы, как реальные риски и угрозы, информационно-динамические нагрузки, социальный краудинг и транспортные проблемы, относительно низкими баллами (в диапазоне от 0,81 до 2,11). Для сравнения, респонденты из малых городов и сельской местности, не обладающие привычкой к среде мегаполиса, присваивают этим же факторам более высокие баллы, что свидетельствует о их повышенной чувствительности к городской стрессогенности в соответствии с рисунком 4.

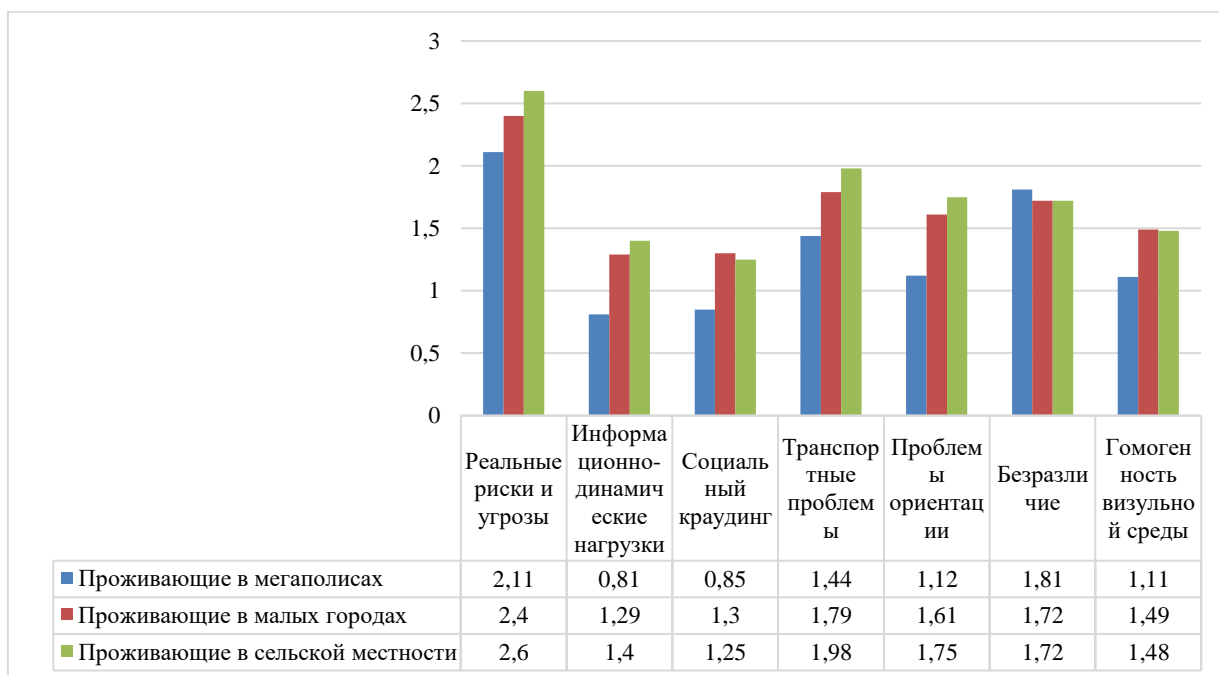


Рисунок 4 – Оценки групп стресс-факторов среды большого города респондентов, проживающих на различных территориях (составлено автором по [Городской средовой стресс: восприятие реальности и гипотетическая оценка... [Электронный ресурс], 2025])

3 Образ жизни населения в условиях процесса урбанизации в России и пути его оптимизации. Образ жизни — это совокупность устойчивых форм жизнедеятельности людей и целых социальных групп. Он отражает их повседневную деятельность, ценности, нормы поведения и традиции, которые складываются годами. В условиях урбанизации образ жизни населения претерпевает существенные изменения ввиду перехода от привычного сельского уклада к городскому ритму и новым требованиям среды.

Для изучения социальных последствий урбанизации на практике было проведено прикладное социологическое исследование. Одной из его ключевых задач был анализ изменений в образе жизни мигрантов после переезда из сельской местности в город. Опрос проводился методом анкетирования в период с 26 февраля по 14 апреля 2026 года. Всего в опросе приняли участие 114 человек.

Основными «донорами» населения выступают ПГТ (42,1%) и крупные села (35,1%), что указывает на ступенчатый характер урбанизации. Приоритет

отдается городам-миллионерам и крупнейшим центрам (суммарно 57,9% потока). Ключевыми причинами переезда остаются образование (64,1%) и экономические факторы (53,5%).

Переезд влечет за собой существенные физиологические и психологические издержки: ухудшение сна отметили 50,9% респондентов, рост уровня стресса — 59,6% опрошенных. Высокие оценки респондентов получили доступность образования (86%), культурная среда (85,9%) и качество медицинского обслуживания (71,1%). Наименее благоприятную оценку респондентов получила экологическая ситуация в городах (57% негативных отзывов).

В результате переезда в город 81,5% респондентов отметили рост уровня собственных доходов. Однако этот рост нивелируется высокой стоимостью жизни — 71,9% заявили о существенном увеличении расходов. Главными барьерами адаптации остаются финансовые трудности (47,4%), проблемы с жильем (43%) и высокое психологическое давление городского темпа жизни (41,2%).

82,4% респондентов, в целом, довольны принятым решением о переезде. Тем не менее, выявлен скрытый потенциал возвратной миграции: 74% респондентов готовы вернуться в сельскую местность при условии выравнивания качества инфраструктуры с городскими стандартами. Текущие меры господдержки неэффективны из-за низкой информированности населения о существующих программах, лишь 14,9% знают программы подробно.

Результаты исследования подчеркивают необходимость оптимизации социальных процессов. Ключевым инструментом является Национальный проект «Жильё и городская среда» (программа «Формирование комфортной городской среды»). Проект нацелен на кардинальное повышение качества городской инфраструктуры, благоустройство общественных пространств и обновление жилого фонда.

Жилищные проблемы мигрантов решаются через программу «Семейная ипотека» (продлена до 2030 года со ставкой 6%), которой воспользовались более

1,5 млн семей, и бессрочную «Льготную сельскую ипотеку» со ставкой от 0,1% до 3%. Долгосрочные цели закреплены в Стратегии действий по реализации семейной и демографической политики до 2036 года, направленной на сбережение населения и развитие профилактической медицины.

Для преодоления социальной апатии развивается механизм инициативного бюджетирования («Решаем вместе»), в рамках которого жители сами распределяют бюджет (например, в Барнауле в 2022–2025 гг. реализовано 106 проектов на сумму более 200 млн рублей).

Для сокращения разрыва между городом и селом действуют программы «Земский доктор» и «Земский учитель» с единовременными выплатами 1–2 млн рублей (в 2026 году сняты возрастные ограничения), а также программа «Комплексное развитие сельских территорий» (КРСТ), на которую в 2025 году запланировано 116 млрд рублей для строительства 335 км дорог и 840 проектов благоустройства. В конечном итоге скоординированная государственная политика призвана стереть инфраструктурное неравенство, гарантируя, что оба типа поселений обеспечат населению равноценное качество жизни, психологический комфорт и равные возможности для развития.

Заключение. Урбанизация — это глобальный процесс, протекающий во всех регионах мира, но в то же время, в каждой из стран он имеет свои отличительные черты и особенности. Данный процесс выражается не только в изменении количества городов, росте численности и доли городского населения, но и влечет за собой социальные последствия, существенно изменяющие образ жизни людей.

В результате проведенного исследования были сделаны следующие выводы:

– процесс урбанизации в России характеризуется неоднородностью территориального развития, выраженной концентрацией населения в крупнейших агломерациях и продолжающейся активной миграцией из сельской местности в города.

– процесс урбанизации в России прошел четыре основных этапа. Начальный этап был связан с индустриализацией и послевоенной эвакуацией, что дало быстрый рост городского населения. Второй этап отличался активным формированием агломераций. Третий этап характеризовался застоем и снижением численности горожан из-за кризиса. Современный четвертый этап характеризуется стабилизацией с сохранением притока населения в крупные города. Эти этапы определили переход от количественного роста населения к качественным изменениям образа жизни.

– урбанизация в России, для которой характерна концентрация населения в городах, улучшает доступ к образованию, медицинским услугам, культурному досугу и возможностям профессионального роста, но, в тоже время, создает проблемы в виде роста социальной поляризации, перенаселения и ухудшения условий городской среды.

– в результате проведённого анкетного опроса были выявлены ключевые изменения, происходящие в жизни мигрантов после переезда из сельской местности в город: улучшение материального положения, расширение круга общения, повышение образовательных и карьерных возможностей, но также – высокие расходы на жилье, рост уровня стресса, ухудшение сна и питания, сложности адаптации в условиях высокого темпа городской жизни.

– социальные последствия урбанизации требуют системного подхода к их регулированию. Особую значимость приобретают меры, направленные на развитие и обеспечение доступной инфраструктуры и улучшение качества городской среды, сокращение неравенства, улучшение условий жизни и адаптацию новых горожан.

– возможные пути оптимизации социальных процессов в условиях урбанизации связаны с развитием целевых государственных программ, таких как «Формирование комфортной городской среды», «Земский доктор», «Земский учитель», «Комплексное развитие сельских территорий», а также с реализацией инициатив на уровне регионов, благодаря которым выбор между проживанием в городе или в сельской местности будет основываться на личных предпочтениях,

а не на различиях в доступности базовых благ, так как оба типа поселений обеспечат равноценное качество жизни.