

Министерство образования и науки Российской Федерации

ФЕДЕРАЛЬНОЕ ГОСУДАРСТВЕННОЕ БЮДЖЕТНОЕ
ОБРАЗОВАТЕЛЬНОЕ УЧРЕЖДЕНИЕ ВЫСШЕГО ОБРАЗОВАНИЯ
«САРАТОВСКИЙ НАЦИОНАЛЬНЫЙ ИССЛЕДОВАТЕЛЬСКИЙ
ГОСУДАРСТВЕННЫЙ УНИВЕРСИТЕТ ИМЕНИ Н.Г. ЧЕРНЫШЕВСКОГО»

Кафедра педагогики и психологии профес-
сионального образования

**ОСОБЕННОСТИ ВЗАИМОСВЯЗИ РЕПРЕЗЕНТАТИВНЫХ
СИСТЕМ СТУДЕНТОВ ПЕДАГОГИЧЕСКОГО КОЛЛЕДЖА
С ИХ УЧЕБНОЙ ДЕЯТЕЛЬНОСТЬЮ**

АВТОРЕФЕРАТ БАКАЛАВРСКОЙ РАБОТЫ

студентки 4 курса группы 411

направления 44.03.02 «Психолого-педагогическое образование»

Института дополнительного профессионального образования

Бульхиной Лии Рафаэлевны

Научный руководитель:
доцент кафедры педаго-
гики и психологии про-
фессионального образо-
вания ИДПО СГУ,
к.пед.н.

В.А. Ширяева

Зав. кафедрой
к.пед.н., доцент

В.А. Ширяева

Саратов 2016

ВВЕДЕНИЕ

Проблема учебной успешности неоднократно рассматривалась многими специалистами, изучающими учебную деятельность с позиции разных наук. Изучение влияния индивидуального стиля учебной деятельности на достижение высоких результатов в обучении, является актуальным в настоящее время. И с каждым днем, интерес и важность данного процесса растет. Система образования (как дошкольного, так и всех последующих ступеней, включая и профессиональное образование) направлена на всестороннее, гармоничное развитие личности, создание условий для самореализации и самоопределения. Для реализации данной цели необходимо учитывать индивидуальные особенности обучающегося, его сильные и слабые стороны. Ученые исследуют влияние различных параметров индивидуальности обучающихся на результативность обучения. Одним из таких параметров является ведущий канал восприятия, хранения и переработки информации, т.е. модальности.

Под модальностью понимается преимущественное использование одного из каналов восприятия для хранения и переработки информации. Говоря о модальности, следует иметь ввиду именно предпочитаемый канал приема информации: визуальный, аудиальный или кинестетический. Следует учитывать также и тот факт, что люди различаются не только по способу приема, но и по способу хранения и переработки информации. Исследования психофизиологов показали, что, несмотря на невозможность в реальности встретить «чистого» аудиала, визуала или кинестетика, тем не менее, включение одного из каналов приема информации даже на доли секунды раньше других приводит к избирательной реакции на информационный сигнал извне, и, как следствие, влияет на осмысление и запоминание представляемого преподавателем учебного материала.

Исходя из этого, в нашей работе мы рассматриваем ведущую модальность как ресурс учебной успешности студентов – первокурсников педагогического колледжа.

Все вышеизложенное обуславливает **актуальность** выбранной темы дипломного исследования.

Объектом исследования является успешность учебной деятельности студентов-первокурсников.

Предметом исследования является изучение ведущего канала восприятия и его влияние на учебную успешность студентов-первокурсников.

Целью дипломной работы является изучение взаимосвязи ведущей репрезентативной системы и учебной успешности студентов-первокурсников.

Гипотеза исследования: существует взаимосвязь между ведущей модальностью и учебной успешностью студентов-первокурсников.

Задачи исследования:

1. Проанализировать теоретическую и методическую психолого-педагогическую литературу по данной проблеме.
2. Выявить ведущую репрезентативную систему у студентов первого курса.
3. Выявить субъективное мнение о качествах учебной успешности у преподавателей педагогического колледжа.
4. Изучить взаимосвязь ведущего канала восприятия и качеств учебной успешности.
5. Разработать рекомендации для педагогов по работе со студентами первого курса по повышению их учебной успешности, с учетом их ведущей системы восприятия.

В ходе исследования были использованы следующие **методы:**

- метод анализа научной, психолого-педагогической литературы;
- опрос;
- анкетирование;
- психолого-педагогическое исследование.

Практическая новизна дипломной работы состоит в систематизации опыта изучения влияния ведущего канала восприятия на учебную деятельность, разработке рекомендаций для педагогов по успешному обучению студентов с учетом их ведущей модальности.

Практическая значимость работы состоит в том, что материалы работы могут быть использованы педагогами в ходе психолого-педагогической работы со студентами, а также в работе педагога-психолога колледжа.

Бакалаврская работа состоит из введения, двух глав, заключения, списка использованных источников и приложений.

КРАТКОЕ СОДЕРЖАНИЕ

В первой главе - «Теоретические аспекты взаимосвязи репрезентативной системы студентов с их учебной деятельностью» - рассматривается понятие репрезентативной системы, психологические особенности подросткового возраста, специфика организации учебного процесса в среднем профессиональном образовательном учреждении, рассматривается понятие учебной успешности.

Во второй главе - «Эмпирическое исследование взаимосвязи репрезентативной системы студентов с качествами учебной успешности» - приводятся результаты эмпирического исследования и рекомендации педагогам по успешному обучению студентов с различной ведущей модальностью. В заключении сформулированы результаты и выводы по выполненной работе. В приложении представлены проведенные опрос и анкеты.

Для изучения взаимосвязи ведущей репрезентативной системы с учебной деятельностью, наше исследование проходило в следующие этапы:

1. Проведение опроса «Учебная успешность» среди педагогов.
2. Выявление ведущего канала восприятия студентов первого курса.
3. Анкетирование среди педагогов «Учебная успешность».
4. Изучение взаимосвязи ведущего канала восприятия и учебной успешности путем составления сводных таблиц результатов исследования.
5. Составление рекомендаций для педагогов по успешному обучению студентов с различными системами восприятия.

В опросе приняло участие 20 педагогов Саратовского Областного Педагогического Колледжа. Таким образом, было получено 80 позиций и 7 качеств учебной успешности. Ниже представлены первые семь качеств, наиболее значимые, расположенные по ранжированию:

1. Учебная активность.
2. Трудолюбие.
3. Креативность мышления.
4. Стремление к самообразованию.
5. Умение слышать преподавателя.
6. Применение теоретических знаний на практике.
7. Коммуникабельность.

Результаты анкетирования по выявлению ведущего канала восприятия студентов первого курса представлены в таблице 1.

Таблица 1 – Выявление ведущей модальности. Итоговый результат по трем методикам

Ф. Имя	Модальность А – аудиал; В – визуал; К - кинестетик
1. А. Эльзара	В
2. А. Елизавета	В
3. А. Юлия	В
4. А. Лилия	К
5. А. Анастасия	К
6. А. Пелагея	К
7. Б. Марина	К
8. Б. Аля	К
9. Б. Екатерина	А
10. В. Ирина	К
11. Г. Ольга	К
12. Д. Юлия	К
13. Ж. Елена	К
14. И. Алина	К
15. К. Екатерина	В
16. К. Надежда	К
17. К. Елена	А
18. К. Анна	К
19. К. Вероника	К
20. К. Мария	К
21. Л. Виктория	К
22. Л. Галина	К
23. М. Ольга	А
24. М. Валя	А
25. М. Анастасия	В

26. Н. Алина	А
27. П. Мария	К
28. П. Татьяна	А
29. П. Ангелина	К
30. П. Полина	К
31. С. Екатерина	А
32. С. Татьяна	К
33. С. Елена	А
34. С. Екатерина	К
35. Т. Алия	В
36. Т. Адима	В
37. Ф. Ольга	К
38. Ф. Олеся	К
39. Ф. Алина	В
40. Ю. Виктория	К

Таким образом, видим, большая часть респондентов является кинестетиками, их количество составляет 60% от общего числа участников эксперимента. У 8 человек ведущим каналом восприятия является визуальный и это составляет 20% от общего количества. Такое же количество участников эксперимента имеет ведущую аудиальную модальность, что также составляет 20 %.

Для исследования экспертной оценки педагогами учебной успешности студентов, нами была составлена анкета с одноименным названием. В анкете были представлены фамилии исследуемых и качества учебной успешности, выявленные нами ранее с помощью опроса. Результаты представлены в таблице 2.

Таблица 2 – Выявление взаимосвязи ведущей модальности с качествами учебной успешности

№ респондента	Модальность	Качества учебной успешности						
		№1	№2	№3	№4	№5	№6	№7
№1	В	7.6	6.4	7.2	8.4	6.2	7.4	7.8
№2	В	7.2	8.6	8.2	8.6	7.4	7.8	8.2
№3	В	6.4	7.6	8.2	9.2	8.6	7.8	10
№4	К	8.8	7.4	6.8	8.4	6.2	6.4	9
№5	К	6.4	7.2	6.2	7.4	8.2	6.2	8.6
№6	К	8.8	7.4	7.8	8.2	8.4	7.2	10
№7	К	7.2	7.4	8	8.4	7.6	6.4	10
№8	К	8	7.6	8.2	8	7.8	8.2	10
№9	А	9.4	8.2	7.6	7.2	8.8	8.4	7.8
№10	К	6.4	6	6.8	7.2	7.4	7	9
№11	К	7.6	8.6	7.8	7.4	7.2	6.8	8
№12	К	9.2	9.4	8.6	7.8	9	7.4	8
№13	К	8.6	7.6	7.2	7.2	8.2	8.2	10
№14	К	8.8	9	8.2	8.4	8.8	8.6	9.8

№15	В	9.8	9	8.4	8	7.4	9	10
№16	К	7.8	7.6	6.8	6.8	7.6	8.4	8.8
№17	А	7.6	6	6.2	7	8.4	7.8	9
№18	К	6.8	6.2	6.6	6.8	7.2	7.4	10
№19	К	7.8	7.4	7.8	8.8	8.4	9.2	10
№20	К	6.6	7	8.2	7.4	8.4	6.8	9.6
№21	К	7.4	8	7.6	6.8	8.8	7.8	9.8
№22	К	9	8.8	8.8	9	9.6	8.6	9
№23	А	8	7.2	7.2	8.2	9.4	8.8	7.8
№24	А	7.6	6.4	8.6	7.2	8.6	9.4	8.8
№25	В	7.2	7.2	7.2	8.2	7.8	8	8.6
№26	А	6.8	7	7.6	6.8	8.6	6.6	9.4
№27	К	9.6	7.4	8.2	6.2	7.4	8.6	10
№28	А	7.2	8.2	8.4	7.2	8.2	6.8	10
№29	К	6.6	6.8	7	6.8	6.8	6.2	7.8
№30	К	8.2	7.6	6.8	8.4	8	8.2	8.6
№31	А	9.8	8.2	9.2	9.4	9.2	8.4	9.2
№32	К	7.4	7.2	8.4	9	9.4	7.8	10
№33	А	8.8	8.4	8	9.2	8.8	7.8	8.4
№34	К	6.4	6.6	7	7.8	8	6.2	8.8
№35	В	8.2	6.8	7.2	8.8	7.4	8.2	7.8
№36	В	8.4	7.6	8	7.4	8	6.8	10
№37	К	7.8	8.2	7.6	8.2	7.2	7.4	8.2
№38	К	9.2	9	8.8	10	9	9.8	10
№39	В	9.4	8.8	8.6	9	7.8	8.2	8.6
№40	К	7.2	7.6	7.4	6.8	6.4	6.2	9.2

Примечание: 1 - Учебная активность. 2 - Трудолюбие. 3 - Креативность мышления. 4 - Стремление к самообразованию. 5 - Умение слышать преподавателя. 6 - Применение теоретических знаний на практике. 7 - Коммуникабельность.

Полученные данные для удобства мы разделили на 4 уровня развития представляемых качеств: высокий, повышенный, средний и низкий уровни. Для наглядной демонстрации уровня развития качеств учебной успешности с ведущей модальностью, представим вышеизложенную таблицу в цвете.

Таблица 3 – Выявление взаимосвязи уровня развития качеств учебной успешности с ведущей модальностью

№ респондента	Модальность	Качества учебной успешности						
		№1	№2	№3	№4	№5	№6	№7
№1	В	7.6	6.4	7.2	8.4	6.2	7.4	7.8
№2	В	7.2	8.6	8.2	8.6	7.4	7.8	8.2
№3	В	6.4	7.6	8.2	9.2	8.6	7.8	10
№4	К	8.8	7.4	6.8	8.4	6.2	6.4	9
№5	К	6.4	7.2	6.2	7.4	8.2	6.2	8.6
№6	К	8.8	7.4	7.8	8.2	8.4	7.2	10
№7	К	7.2	7.4	8	8.4	7.6	6.4	10
№8	К	8	7.6	8.2	8	7.8	8.2	10
№9	А	9.4	8.2	7.6	7.2	8.8	8.4	7.8
№10	К	6.4	6	6.8	7.2	7.4	7	9

№11	К	7.6	8.6	7.8	7.4	7.2	6.8	8
№12	К	9.2	9.4	8.6	7.8	9	7.4	8
№13	К	8.6	7.6	7.2	7.2	8.2	8.2	10
№14	К	8.8	9	8.2	8.4	8.8	8.6	9.8
№15	В	9.8	9	8.4	8	7.4	9	10
№16	К	7.8	7.6	6.8	6.8	7.6	8.4	8.8
№17	А	7.6	6	6.2	7	8.4	7.8	9
№18	К	6.8	6.2	6.6	6.8	7.2	7.4	10
№19	К	7.8	7.4	7.8	8.8	8.4	9.2	10
№20	К	6.6	7	8.2	7.4	8.4	6.8	9.6
№21	К	7.4	8	7.6	6.8	8.8	7.8	9.8
№22	К	9	8.8	8.8	9	9.6	8.6	9
№23	А	8	7.2	7.2	8.2	9.4	8.8	7.8
№24	А	7.6	6.4	8.6	7.2	8.6	9.4	8.8
№25	В	7.2	7.2	7.2	8.2	7.8	8	8.6
№26	А	6.8	7	7.6	6.8	8.6	6.6	9.4
№27	К	9.6	7.4	8.2	6.2	7.4	8.6	10
№28	А	7.2	8.2	8.4	7.2	8.2	6.8	10
№29	К	6.6	6.8	7	6.8	6.8	6.2	7.8
№30	К	8.2	7.6	6.8	8.4	8	8.2	8.6
№31	А	9.8	8.2	9.2	9.4	9.2	8.4	9.2
№32	К	7.4	7.2	8.4	9	9.4	7.8	10
№33	А	8.8	8.4	8	9.2	8.8	7.8	8.4
№34	К	6.4	6.6	7	7.8	8	6.2	8.8
№35	В	8.2	6.8	7.2	8.8	7.4	8.2	7.8
№36	В	8.4	7.6	8	7.4	8	6.8	10
№37	К	7.8	8.2	7.6	8.2	7.2	7.4	8.2
№38	К	9.2	9	8.8	10	9	9.8	10
№39	В	9.4	8.8	8.6	9	7.8	8.2	8.6
№40	К	7.2	7.6	7.4	6.8	6.4	6.2	9.2

Примечание: 9 – 10 баллов – высокий уровень; 8 – 9 баллов – повышенный уровень; 7 – 8 баллов – средний уровень; 4 – 7 баллов – низкий уровень; В – визуал; А – аудиал; К – кинестетик

Ниже представлены процентные соотношения количества студентов с уровнями развития качеств учебной успешности:

№1 - Учебная активность:

Низкий уровень – 8 человек (20%)

Средний уровень – 16 человек (40%)

Повышенный уровень – 9 человек (22,5%)

Высокий уровень – 7 человек (17,5%)

№2 - Трудолюбие

Низкий уровень – 8 человек (20%)

Средний уровень – 19 человек (47,5%)

Повышенный уровень – 12 человек (30%)

Высокий уровень – 1 человек (2,5%)

№3 - Креативность мышления

Низкий уровень – 7 человек (17,5%)

Средний уровень – 18 человек (45%)

Повышенный уровень – 14 человек (35%)

Высокий уровень – 1 человек (2,5%)

№4 - Стремление к самообразованию

Низкий уровень – 7 человек (17,5%)

Средний уровень – 14 человек (35%)

Повышенный уровень – 15 человек (37,5%)

Высокий уровень – 4 человека (10%)

№5 - Умение слышать преподавателя

Низкий уровень – 4 человека (10%)

Средний уровень – 16 человек (40%)

Повышенный уровень – 15 человек (37,5%)

Высокий уровень – 5 человек (12,5%)

№6 - Применение теоретических знаний на практике

Низкий уровень – 11 человек (27,5%)

Средний уровень – 13 человек (32,5%)

Повышенный уровень – 13 человек (32,5%)

Высокий уровень – 3 человека (7,5%)

№7 - Коммуникабельность

Низкий уровень – 0

Средний уровень – 7 человек (17,5%)

Повышенный уровень – 14 человек (35%)

Высокий уровень – 19 человек (47,5%)

Таким образом, на высоком уровне у большинства участников исследования (47,5%) развито такое качество учебной успешности, как коммуникабельность. Такие качества как, стремление к самообразованию и умение слышать преподавателя у большинства респондентов (37,5%) находятся на повышенном уровне развития. Трудолюбие и креативность мышления находятся на низком уровне развития у исследуемых нами студентов.

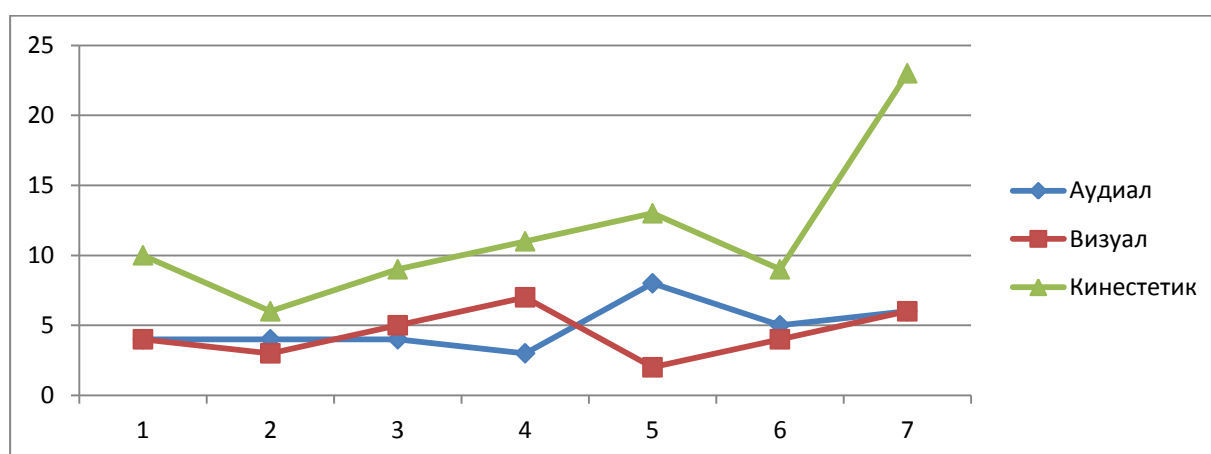
Результаты таблицы 3 показали, что педагогам следует обратить внимание на развитие у студентов таких качеств учебной успешности как креативность и трудолюбие.

Таблица 4 – Соотношение ведущей модальности участников исследования с качествами учебной успешности

Модальность	Качества учебной успешности/ количество выбора						
	№1	№2	№3	№4	№5	№6	№7
Аудиал	4	4	4	3	8	5	6
Визуал	4	3	5	7	2	4	6
Кинестетик	10	6	9	11	13	9	23

Примечание: в качестве оцениваемых баллов, использовались две позиции из предыдущей таблицы: повышенный и высокий уровни развития.

Рассмотрим подробнее полученные результаты на графике:



Таким образом, с помощью экспертной оценки, мы выявили, что у аудиалов наиболее развито такое качество учебной успешности, как умение слышать преподавателя, и наименее развито стремление к самообразованию. Визуалы наоборот, наиболее успешны в стремлении к самообразованию и наименее успешны в умении слышать преподавателя. Кинестетики достигают большего успеха в коммуникабельности, при этом заметно отстают в трудолюбии. Полученные результаты исследования дали нам основание для составления рекомендаций педагогам по успешному обучению студентов, с учетом их ведущей модальности.

ЗАКЛЮЧЕНИЕ

Изучив научную психолого-педагогическую и методическую литературу по проблеме учета ведущей репрезентативной системы в учебно-воспитательном процессе, пришли к выводу, что: репрезентативная система – это преимущест-

венный способ получения человеком информации из внешнего мира. От того, будет учитывать учитель ведущую модальность студента или нет, зависит дальнейший успех обучения. В зависимости от того, работа каких органов чувств преобладает, выделяются три репрезентативные системы: визуальная, аудиальная и кинестетическая (включающая обоняние и вкус). Соответственно, людей с преобладанием той или иной репрезентативной системой делят на визуалов, аудиалов и кинестетиков. Отмечаем, что репрезентативная система не всегда ярко выражена, может также быть, что у человека одинаково развиты и больше одной системы. Визуалы – люди, воспринимающие большую часть информации с помощью зрения. Аудиалы – те, кто в основном получает информацию через слуховой канал. Кинестетики – люди, воспринимающие большую часть информации через другие ощущения (обоняние, осязание и др.) и с помощью движений. Определить ведущую модальность человека можно по словам-предикатам, зрительным показателям, а также с помощью различных методик и тестов, представленных в данной дипломной работе.

При обучении следует учитывать особенности их восприятия: для студента с ведущей визуальной системой: важно использовать письменные упражнения, чтение текстов, письменные инструкции и задания; чаще записывать информацию на доске; составлять опорные конспекты; представлять учебный материал в виде картин, схем, таблиц, использовать вместо слов изображения. Для студента с ведущей аудиальной системой: чаще используйте диалог, устные задачи, упражнения, прослушивание текстов. Для студента с ведущей кинестетической системой: применяйте игры и соревнования, метод «динамических поз» (попеременное обучение стоя и сидя), динамические паузы. Чаще менять виды деятельности на уроке. Стоит также учесть, что эффективность учебно-воспитательного процесса зависит и от того какая ведущая модальность и у учителя. Учитель и обучающиеся могут неточно понимать друг друга, если обмениваются информацией в терминах разных модальностей (говорят на различных сенсорных языках). Использование учителем языка собственной модальности способно обеспечить взаимопонимание только с себе подобными учащимися. В

том случае, если информация учителя предоставляется в модальности, которая совпадает с модальностью ученика, то эта часть материала будет понята и усвоена. Если же учитель «не попал в модальность» обучаемого, то возникает пробел в знаниях. Конечно, у многих школьников все сенсорные системы работают на прием информации, однако у каждого есть ведущая или предпочитаемая модальность, от которой зависят многие индивидуально-психологические характеристики студентов. Таким образом, учитывая ведущую репрезентативную систему студентов в учебно-воспитательном процессе, мы говорим с ним «на его языке», следовательно, большая часть излагаемой информации будет им хорошо. Именно качественная работа, хорошее усвоение материала на уроке является для студента основой дальнейшего успешного обучения. Учитывая выявленные особенности восприятия студентов и уровень развития качеств их учебной успешности, мы разработали рекомендации педагогам для успешного обучения студентов с различной ведущей модальностью. Любой человек в своей жизни, и студент в том числе, использует разные каналы восприятия. Чем больше каналов открыто для восприятия информации, тем эффективнее идет процесс обучения. Проанализировав результаты, представленные в сводных таблицах, мы проследили имеющуюся взаимосвязь между ведущей модальностью и качествами учебной успешности.