

КВАДРАТ 38UME2

РЕСПУБЛИКА МОРДОВИЯ, ПЕНЗЕНСКАЯ ОБЛАСТЬ

С.Н. Спиридонов



СРОКИ РАБОТ

2009–2015 гг.

РАЗМЕР ОБСЛЕДОВАННОЙ ТЕРРИТОРИИ

35 км²

БИОТОПЫ

1. Участки широколиственных и мелколиственных лесов.
2. Пойменные участки р. Мокши, р. Атмис с низинными болотами, пойменными озёрами и пойменными лугами.
3. Суходольные луга.
4. Искусственные полевозащитные лесополосы и лесополосы вдоль автодорог.
5. Искусственные водоёмы (пруды), созданные для рекреационных, производственных целей и водопоя КРС.
6. Населённые пункты (города, сёла).
7. Сельскохозяйственные поля, занятые посевами злаков, подсолнечника, многолетними травами, а также залежи.

Обследование квадрата проведено при финансовой поддержке Европейского совета по учётам птиц (ЕВСС) и Швейцарского института орнитологии (Swiss Ornithological Institute) и швейцарского фонда MAVA.

СОСТАВ ВИДОВ, СТАТУС И ЧИСЛЕННОСТЬ ПТИЦ В КВАДРАТЕ

№ вида	Русское название вида	Латинское название вида	Статус (аббревиатура)		Число условно гнездящихся пар на обследованной территории	Оценка численности в квадрате (число условно гн. пар)
10	Большая выпь	<i>Botaurus stellaris</i>	A	1		
14	Серая цапля	<i>Ardea cinerea</i>	A	1		
28	Кряква	<i>Anas platyrhynchos</i>	C	12		
29	Чирок-свистун	<i>Anas crecca</i>	B	6		
33	Чирок-трескунок	<i>Anas querquedula</i>	C	12		
38	Хохлатая черныш	<i>Aythya fuligula</i>	B	3		
48	Осоед	<i>Pernis apivorus</i>	B	3		
49	Чёрный коршун	<i>Milvus migrans</i>	C	14		
52	Луговой лунь	<i>Circus pygargus</i>	C	14		
53	Болотный лунь	<i>Circus aeruginosus</i>	C	12		
57	Канюк	<i>Buteo buteo</i>	B	7		
59	Орёл-карлик	<i>Hieraaetus pennatus</i>	A	1		
72	Пустельга	<i>Falco tinnunculus</i>	A	1		
77	Серая куропатка	<i>Perdix perdix</i>	B	3		
78	Перепел	<i>Coturnix coturnix</i>	B	4		
81	Погоныш	<i>Porzana porzana</i>	B	3		
83	Коростель	<i>Crex crex</i>	B	4		

84	Камышница	<i>Gallinula chloropus</i>	A	1		
93	Чибис	<i>Vanellus vanellus</i>	C	15		
103	Перевозчик	<i>Actitis hypoleucos</i>	A	1		
115	Бекас	<i>Gallinago gallinago</i>	B	5		
138	Белокрылая крачка	<i>Chlidonias leucopterus</i>	A	1		
146	Вяхрь	<i>Columba palumbus</i>	C	11		
148	Сизый голубь (городской)	<i>Columba livia f.domestica</i>	B	6		
150	Обыкновенная горлица	<i>Streptopelia turtur</i>	B	5		
151	Кукушка	<i>Cuculus canorus</i>	B	5		
156	Болотная сова	<i>Asio flammeus</i>	A	1		
166	Чёрный стриж	<i>Apus apus</i>	C	13		
168	Зимородок	<i>Alcedo atthis</i>	A	1		
169	Золотистая щурка	<i>Merops apiaster</i>	B	3		
175	Большой пёстрый дятел	<i>Dendrocopos major</i>	C	12		
178	Малый пёстрый дятел	<i>Dendrocopos minor</i>	A	1		
180	Береговушка	<i>Riparia riparia</i>	B	3		
181	Деревенская ласточка	<i>Hirundo rustica</i>	C	12		
182	Воронок	<i>Delichon urbica</i>	B	3		
186	Полевой жаворонок	<i>Alauda arvensis</i>	B	5		
191	Лесной конёк	<i>Anthus trivialis</i>	B	7		
194	Жёлтая трясогузка	<i>Motacilla flava</i>	C	12		
196	Белая трясогузка	<i>Motacilla alba</i>	C	12		
197	Жулан	<i>Lanius collurio</i>	C	12		
201	Иволга	<i>Oriolus oriolus</i>	B	5		
202	Скворец	<i>Sturnus vulgaris</i>	C	13		
204	Сойка	<i>Garrulus glandarius</i>	B	7		
205	Сорока	<i>Pica pica</i>	C	16		
207	Галка	<i>Corvus monedula</i>	C	13		
208	Грач	<i>Corvus frugilegus</i>	C	11		
209	Серая ворона	<i>Corvus cornix</i>	C	12		
210	Ворон	<i>Corvus corax</i>	C	12		
216	Речной сверчок	<i>Locustella fluviatilis</i>	B	5		
220	Барсучок	<i>Acrocephalus schoenobaenus</i>	B	5		
221	Садовая камышевка	<i>Acrocephalus dumetorum</i>	B	4		
222	Болотная камышевка	<i>Acrocephalus palustris</i>	C	15		
225	Зелёная пересмешка	<i>Hippolais icterina</i>	B	5		
228	Славка-черноголовка	<i>Sylvia atricapilla</i>	B	7		
229	Садовая славка	<i>Sylvia borin</i>	B	5		
230	Серая славка	<i>Sylvia communis</i>	B	5		
232	Пеночка-весничка	<i>Phylloscopus trochilus</i>	B	5		
233	Пеночка-теньковка	<i>Phylloscopus collybita collybita</i>	B	5		
234	Пеночка-трещотка	<i>Phylloscopus sibilatrix</i>	B	5		
238	Мухоловка-пеструшка	<i>Ficedula hypoleuca</i>	B	5		
241	Серая мухоловка	<i>Muscicapa striata</i>	C	11		
242	Луговой чекан	<i>Saxicola rubetra</i>	C	12		
244	Обыкновенная каменка	<i>Oenanthe oenanthe</i>	C	12		
245	Обыкновенная горихвостка	<i>Phoenicurus phoenicurus</i>	B	7		
246	Горихвостка-чернушка	<i>Phoenicurus ochruros gibraltariensis</i>	B	3		
247	Зарянка	<i>Erithacus rubecula</i>	B	5		
248	Соловей	<i>Luscinia luscinia</i>	B	5		
249	Варакушка	<i>Luscinia svecica</i>	C	12		
251	Рябинник	<i>Turdus pilaris</i>	C	11		

252	Чёрный дрозд	<i>Turdus merula</i>	В	5		
253	Белобровик	<i>Turdus iliacus</i>	В	5		
254	Певчий дрозд	<i>Turdus philomelos</i>	В	5		
259	Буроголовая гаичка, пухляк	<i>Parus montanus</i>	В	5		
263	Лазоревка	<i>Parus caeruleus</i>	В	3		
265	Большая синица	<i>Parus major</i>	С	10		
266	Поползень	<i>Sitta europaea</i>	В	3		
267	Пищуха	<i>Certhia familiaris</i>	А	1		
268	Домовый воробей	<i>Passer domesticus</i>	В	3		
269	Полевой воробей	<i>Passer montanus</i>	В	3		
270	Зяблик	<i>Fringilla coelebs</i>	В	5		
272	Зеленушка	<i>Chloris chloris</i>	В	5		
274	Черноголовый щегол	<i>Carduelis carduelis</i>	В	3		
275	Коноплянка	<i>Acanthis cannabina</i>	В	5		
279	Чечевица	<i>Carpodacus erythrinus</i>	В	5		
288	Обыкновенная овсянка	<i>Emberiza citrinella</i>	С	15		
290	Садовая овсянка	<i>Emberiza hortulana</i>	В	5		
289	Камышовая овсянка	<i>Schoeniclus schoeniclus</i>	В	5		

КВАДРАТ 38UMG1

НИЖЕГОРОДСКАЯ ОБЛАСТЬ

А.П. Левашкин



СРОКИ РАБОТ

2005–2015 гг.

РАЗМЕР ОБСЛЕДОВАННОЙ ТЕРРИТОРИИ

56,71 км²

БИОТОПЫ

1. Хвойно-широколиственные леса
2. Сосновые леса
3. Мелколиственные леса
4. Дубравы
5. Пойменные и водораздельные луга
6. Верховые болота
7. Переходные болота
8. Реки
9. Озёра
10. Пруды рыбхоза
11. Заросли тростника, камыша и рогоза
12. Населённые пункты сельского типа

Обследование квадрата проведено при финансовой поддержке Европейского совета по учётам птиц (ЕВСС) и Швейцарского института орнитологии (Swiss Ornithological Institute) и швейцарского фонда MAVA.

СОСТАВ ВИДОВ, СТАТУС И ЧИСЛЕННОСТЬ ПТИЦ В КВАДРАТЕ

№ вида	Русское название вида	Латинское название вида	Статус (аббревиатура)		Число условно гнездящихся пар на обследованной территории	Оценка численности в квадрате (число условно гн. пар)
7	Большая поганка, чомга	<i>Podiceps cristatus</i>	В	3	11–100	11–100
10	Большая выпь	<i>Botaurus stellaris</i>	В	4	11–100	101–1000
28	Кряква	<i>Anas platyrhynchos</i>	В	3	11–100	101–1000
41	Гоголь	<i>Bucephala clangula</i>	А	1	11–100	11–100
48	Осоед	<i>Pernis apivorus</i>	В	3	11–100	101–1000
49	Чёрный коршун	<i>Milvus migrans</i>	С	11	1–10	101–1000
50	Полевой лунь	<i>Circus cyaneus</i>	А	1	1–10	11–100
52	Луговой лунь	<i>Circus pygargus</i>	В	6	1–10	11–100
53	Болотный лунь	<i>Circus aeruginosus</i>	В	3	11–100	11–100
54	Тетеревятник	<i>Accipiter gentilis</i>	С	11	1–10	11–100
55	Перепелятник	<i>Accipiter nisus</i>	А	1	1–10	101–1000
57	Канюк	<i>Buteo buteo</i>	В	3	1–10	11–100
59	Орёл-карлик	<i>Hieraaetus pennatus</i>	С	11	1–10	11–100
69	Чеглок	<i>Falco subbuteo</i>	В	7	1–10	11–100
72	Пустельга	<i>Falco tinnunculus</i>	А	1	1–10	11–100
74	Тетерев	<i>Lyrurus tetrix</i>	А	1	1–10	101–1000
76	Рябчик	<i>Tetrastes bonasia</i>	В	4	1–10	101–1000
78	Перепел	<i>Coturnix coturnix</i>	В	4	11–100	101–1000
81	Погоныш	<i>Porzana porzana</i>	В	4	11–100	101–1000

83	Коростель	<i>Crex crex</i>	B	4	11–100	1001–10000
84	Камышница	<i>Gallinula chloropus</i>	C	15	11–100	101–1000
85	Лысуха	<i>Fulica atra</i>	B	3	11–100	101–1000
91	Малый зуёк	<i>Charadrius dubius</i>	A	1	1–10	11–100
93	Чибис	<i>Vanellus vanellus</i>	B	7	11–100	101–1000
97	Черныш	<i>Tringa ochropus</i>	B	7	11–100	101–1000
103	Перевозчик	<i>Actitis hypoleucos</i>	B	7	11–100	1001–10000
115	Бекас	<i>Gallinago gallinago</i>	B	7	11–100	101–1000
117	Вальдшнеп	<i>Scolopax rusticola</i>	B	4	11–100	1001–10000
137	Чёрная крачка	<i>Chlidonias niger</i>	C	15	11–100	101–1000
138	Белокрылая крачка	<i>Chlidonias leucopterus</i>	C	15	11–100	101–1000
146	Вяхрь	<i>Columba palumbus</i>	B	4	1–10	101–1000
147	Клинтух	<i>Columba oenas</i>	B	4	1–10	11–100
148	Сизый голубь (городской)	<i>Columba livia f. domestica</i>	B	3	11–100	101–1000
151	Кукушка	<i>Cuculus canorus</i>	B	4	11–100	1001–10000
155	Ушастая сова	<i>Asio otus</i>	C	12	11–100	101–1000
160	Воробьиный сыч	<i>Glaucoedon passerinum</i>	B	3	1–10	101–1000
163	Длиннохвостая неясыть	<i>Strix uralensis</i>	C	12	1–10	101–1000
165	Козодой	<i>Caprimulgus europaeus</i>	B	4	11–100	101–1000
166	Чёрный стриж	<i>Apus apus</i>	C	12	11–100	101–1000
169	Золотистая щурка	<i>Merops apiaster</i>	C	12	11–100	11–100
170	Удод	<i>Upupa epops</i>	A	1	1–10	11–100
171	Вертишейка	<i>Jynx torquilla</i>	B	4	11–100	101–1000
172	Зелёный дятел	<i>Picus viridis (viridis)</i>	B	4	1–10	11–100
173	Седой дятел	<i>Picus canus</i>	C	16	1–10	101–1000
174	Желна	<i>Dryocopus martius</i>	B	4	11–100	101–1000
175	Большой пёстрый дятел	<i>Dendrocopos major</i>	C	11	101–1000	1001–10000
177	Белоспинный дятел	<i>Dendrocopos leucotos</i>	A	1	1–10	101–1000
178	Малый пёстрый дятел	<i>Dendrocopos minor</i>	A	1	11–100	101–1000
180	Береговушка	<i>Riparia riparia</i>	C	11, 16	101–1000	1001–10000
181	Деревенская ласточка	<i>Hirundo rustica</i>	C	11	11–100	101–1000
182	Воронок	<i>Delichon urbica</i>	C	16	11–100	101–1000
186	Полевой жаворонок	<i>Alauda arvensis</i>	B	4	11–100	101–1000
191	Лесной конёк	<i>Anthus trivialis</i>	B	4	101–1000	10001–100000
194	Жёлтая трясогузка	<i>Motacilla flava</i>	C	10	11–100	101–1000
195	Малая желтоголовая трясогузка	<i>Motacilla werae</i>	C	15	11–100	101–1000
196	Белая трясогузка	<i>Motacilla alba</i>	C	11	101–1000	101–1000
197	Жулан	<i>Lanius collurio</i>	A	1	11–100	101–1000
200	Серый сорокопуд	<i>Lanius excubitor</i>	A	1	1–10	11–100
201	Иволга	<i>Oriolus oriolus</i>	B	4	11–100	101–1000
202	Скворец	<i>Sturnus vulgaris</i>	C	13	11–100	101–1000
204	Сойка	<i>Garrulus glandarius</i>	C	12	11–100	101–1000
205	Сорока	<i>Pica pica</i>	A	1	11–100	101–1000
207	Галка	<i>Corvus monedula</i>	A	1	11–100	101–1000
208	Грач	<i>Corvus frugilegus</i>	C	16	101–1000	101–1000
209	Серая ворона	<i>Corvus cornix</i>	A	1	11–100	101–1000
210	Ворон	<i>Corvus corax</i>	A	1	1–10	101–1000
213	Крапивник	<i>Troglodytes troglodytes</i>	C	11	1–10	11–100
215	Лесная завирушка	<i>Prunella modularis</i>	B	4	1–10	11–100
216	Речной сверчок	<i>Locustella fluviatilis</i>	B	4	11–100	101–1000
217	Обыкновенный сверчок	<i>Locustella naevia</i>	B	4	1–10	101–1000
218	Соловьинный сверчок	<i>Locustella luscinioides</i>	B	4	11–100	11–100
220	Барсучок	<i>Acrocephalus schoenobaenus</i>	B	4	11–100	101–1000

221	Садовая камышевка	<i>Acrocephalus dumetorum</i>	B	4	11–100	101–1000
222	Болотная камышевка	<i>Acrocephalus palustris</i>	B	4	11–100	1001–10000
224	Дроздовидная камышевка	<i>Acrocephalus arundinaceus</i>	B	4	11–100	11–100
225	Зелёная пересмешка	<i>Hippolais icterina</i>	B	4	11–100	1001–10000
226	Северная бормотушка	<i>Iduna caligata</i>	B	4	11–100	11–100
227	Ястребиная славка	<i>Sylvia nisoria</i>	A	1	1–10	11–100
228	Славка-черноголовка	<i>Sylvia atricapilla</i>	B	4	11–100	101–1000
229	Садовая славка	<i>Sylvia borin</i>	B	4	11–100	101–1000
230	Серая славка	<i>Sylvia communis</i>	B	4		1001–10000
231	Славка-завирушка	<i>Sylvia curruca</i>	B	4	11–100	101–1000
232	Пеночка-весничка	<i>Phylloscopus trochilus</i>	B	4	11–100	1001–10000
233	Пеночка-теньковка	<i>Phylloscopus collybita collybita</i>	B	4	11–100	1001–10000
234	Пеночка-трещотка	<i>Phylloscopus sibilatrix</i>	B	4	11–100	101–1000
235	Зелёная пеночка	<i>Phylloscopus trochiloides</i>	B	4	11–100	101–1000
237	Желтоголовый королёк	<i>Regulus regulus</i>	C	13	11–100	1001–10000
238	Мухоловка-пеструшка	<i>Ficedula hypoleuca</i>	C	15	101–1000	10001–100000
239	Мухоловка-белошейка	<i>Ficedula albicollis</i>	C	13	11–100	101–1000
240	Малая мухоловка	<i>Ficedula parva</i>	B	4	11–100	101–1000
241	Серая мухоловка	<i>Muscicapa striata</i>	C	15, 16	11–100	1001–10000
242	Луговой чекан	<i>Saxicola rubetra</i>	B	4	11–100	101–1000
244	Обыкновенная каменка	<i>Oenanthe oenanthe</i>	A	1	11–100	101–1000
245	Обыкновенная горихвостка	<i>Phoenicurus phoenicurus</i>	C	16	11–100	1001–10000
246	Горихвостка-чернушка	<i>Phoenicurus ochruros gibraltarensis</i>	C	12	1–10	11–100
247	Зарянка	<i>Erithacus rubecula</i>	B	4	11–100	1001–10000
248	Соловей	<i>Luscinia luscinia</i>	B	4	11–100	1001–10000
249	Варакушка	<i>Luscinia svecica</i>	B	4	11–100	101–1000
251	Рябинник	<i>Turdus pilaris</i>	C	11	11–100	101–1000
252	Чёрный дрозд	<i>Turdus merula</i>	B	4	11–100	101–1000
253	Белобровик	<i>Turdus iliacus</i>	B	4	11–100	101–1000
254	Певчий дрозд	<i>Turdus philomelos</i>	B	4	101–1000	1001–10000
255	Деряба	<i>Turdus viscivorus</i>	C	15	11–100	101–1000
256	Ополовник	<i>Aegithalos caudatus</i>	B	3	11–100	101–1000
259	Пухляк	<i>Parus montanus</i>	B	4	11–100	1001–10000
261	Хохлатая синица	<i>Parus cristatus</i>	C	12	1–10	101–1000
262	Московка	<i>Parus ater</i>	B	4	11–100	101–1000
263	Лазоревка	<i>Parus caeruleus</i>	A	1	11–100	11–100
265	Большая синица	<i>Parus major</i>	C	16	101–1000	10001–100000
266	Поползень	<i>Sitta europaea</i>	A	1	11–100	101–1000
267	Пищуха	<i>Certhia familiaris</i>	C	12	1–10	101–1000
268	Домовый воробей	<i>Passer domesticus</i>	A	1	11–100	101–1000
269	Полевой воробей	<i>Passer montanus</i>	A	1	11–100	101–1000
270	Зяблик	<i>Fringilla coelebs</i>	B	4	101–1000	10001–100000
272	Зеленушка	<i>Chloris chloris</i>	B	4	11–100	101–1000
273	Чиж	<i>Spinus spinus</i>	B	4	1–10	101–1000
274	Черноголовый щегол	<i>Carduelis carduelis</i>	B	4	11–100	101–1000
275	Коноплянка	<i>Acanthis cannabina</i>	B	4	11–100	101–1000
279	Чечевица	<i>Carpodacus erythrinus</i>	C	15	11–100	101–1000
282	Клёст-еловик	<i>Loxia curvirostra</i>	B	4	1–10	11–100
284	Снегирь	<i>Pyrrhula pyrrhula</i>	B	3, 4	1–10	11–100
286	Дубонос	<i>Coccothraustes coccothraustes</i>	A	1	1–10	11–100
288	Обыкновенная овсянка	<i>Emberiza citrinella</i>	B	4	11–100	101–1000
289	Камышовая овсянка	<i>Schoeniclus schoeniclus</i>	B	4	11–100	101–1000



Лес по берегу Пустыньских озёр



Кладка желтоголовой трясогузки



Птенец седого дятла высовывается из дупла



Гнездо крапивника



Гнездо грача в колонии в черноольшанике

КВАДРАТ 38UMG3

НИЖЕГОРОДСКАЯ ОБЛАСТЬ

А.П. Левашкин



СРОКИ РАБОТ

2010, 2011, 2013–2015 гг.

РАЗМЕР ОБСЛЕДОВАННОЙ ТЕРРИТОРИИ

25,28 км²

БИОТОПЫ

1. Хвойно-широколиственные леса
2. Сосновые леса
3. Мелколиственные леса
4. Дубравы
5. Пойменные, водораздельные и остепнённые луга
6. Низинное болото
7. Реки
8. Озёра
9. Пруды рыбхоза
10. Заросли тростника, камыша и рогоза
11. Населённые пункты сельского типа

Обследование квадрата проведено при финансовой поддержке Европейского совета по учётам птиц (ЕВСС) и Швейцарского института орнитологии (Swiss Ornithological Institute) и швейцарского фонда MAVA.

СОСТАВ ВИДОВ, СТАТУС И ЧИСЛЕННОСТЬ ПТИЦ В КВАДРАТЕ

№ вида	Русское название вида	Латинское название вида	Статус (аббревиатура)		Число условно гнездящихся пар на обследованной территории	Оценка численности в квадрате (число условно гн. пар)
7	Большая поганка, чомга	<i>Podiceps cristatus</i>	A	1	1–10	1–10
10	Большая выпь	<i>Botaurus stellaris</i>	B	4	1–10	11–100
11	Малая выпь, волчок	<i>Ixobrychus minutus</i>	A	1	1–10	11–100
28	Кряква	<i>Anas platyrhynchos</i>	B	3	11–100	101–1000
33	Чирок-трескунок	<i>Anas querquedula</i>	A	1	11–100	101–1000
49	Чёрный коршун	<i>Milvus migrans</i>	A	1	1–10	11–100
52	Луговой лунь	<i>Circus pygargus</i>	C	15, 16	1–10	101–1000
53	Болотный лунь	<i>Circus aeruginosus</i>	A	1	1–10	11–100
55	Перепелятник	<i>Accipiter nisus</i>	A	1	1–10	11–100
72	Пустельга	<i>Falco tinnunculus</i>	A	1	1–10	11–100
77	Серая куропатка	<i>Perdix perdix</i>	A	1	1–10	11–100
78	Перепел	<i>Coturnix coturnix</i>	B	4	11–100	1001–10000
80	Водяной пастушок	<i>Rallus aquaticus</i>	B	4	1–10	1–10
81	Погоньш	<i>Porzana porzana</i>	B	4	1–10	101–1000
83	Коростель	<i>Crex crex</i>	B	4	11–100	1001–10000
84	Камышница	<i>Gallinula chloropus</i>	A	1	1–10	101–1000
93	Чибис	<i>Vanellus vanellus</i>	C	10	11–100	1001–10000
100	Травник	<i>Tringa totanus</i>	B	7	1–10	11–100
102	Поручейник	<i>Tringa stagnatilis</i>	B	7	1–10	1–10

103	Перевозчик	<i>Actitis hypoleucos</i>	A	1	11–100	11–100
115	Бекас	<i>Gallinago gallinago</i>	B	4	11–100	101–1000
151	Кукушка	<i>Cuculus canorus</i>	B	4	11–100	1001–10000
152	Глухая кукушка	<i>Cuculus optatus</i>	B	4	1–10	1–10
154	Филин	<i>Bubo bubo</i>	C	11	1–10	1–10
155	Ушастая сова	<i>Asio otus</i>	C	12	1–10	101–1000
156	Болотная сова	<i>Asio flammeus</i>	C	16	1–10	101–1000
168	Зимородок	<i>Alcedo atthis</i>	C	11	1–10	1–10
169	Золотистая щурка	<i>Merops apiaster</i>	B	6	1–10	11–100
171	Вертишейка	<i>Jynx torquilla</i>	B	4	1–10	101–1000
174	Желна	<i>Dryocopus martius</i>	C	11	1–10	11–100
175	Большой пёстрый дятел	<i>Dendrocopos major</i>	C	13	11–100	101–1000
186	Полевой жаворонок	<i>Alauda arvensis</i>	B	4	11–100	1001–10000
191	Лесной конёк	<i>Anthus trivialis</i>	C	15	11–100	10001–100000
194	Жёлтая трясогузка	<i>Motacilla flava</i>	B	3	11–100	101–1000
195	Малая желтоголовая трясогузка	<i>Motacilla werae</i>	B	3	11–100	101–1000
196	Белая трясогузка	<i>Motacilla alba</i>	C	15	11–100	101–1000
197	Жулан	<i>Lanius collurio</i>	A	1	1–10	101–1000
201	Иволга	<i>Oriolus oriolus</i>	B	4	11–100	101–1000
202	Скворец	<i>Sturnus vulgaris</i>	A	1	11–100	101–1000
205	Сорока	<i>Pica pica</i>	C	11	11–100	101–1000
210	Ворон	<i>Corvus corax</i>	C	12	1–10	101–1000
216	Речной сверчок	<i>Locustella fluviatilis</i>	B	4	11–100	101–1000
217	Обыкновенный сверчок	<i>Locustella naevia</i>	B	4	11–100	1001–10000
218	Соловьиный сверчок	<i>Locustella luscinioides</i>	B	4	1–10	11–100
220	Барсучок	<i>Acrocephalus schoenobaenus</i>	B	4	11–100	101–1000
221	Садовая камышевка	<i>Acrocephalus dumetorum</i>	B	4	11–100	1001–10000
222	Болотная камышевка	<i>Acrocephalus palustris</i>	B	4	11–100	1001–10000
224	Дроздовидная камышевка	<i>Acrocephalus arundinaceus</i>	B	4	1–10	11–100
225	Зелёная пересмешка	<i>Hippolais icterina</i>	B	4	11–100	101–1000
226	Северная бормотушка	<i>Iduna caligata</i>	B	4	11–100	101–1000
227	Ястребиная славка	<i>Sylvia nisoria</i>	B	4	1–10	11–100
228	Славка-черноголовка	<i>Sylvia atricapilla</i>	B	4	11–100	101–1000
229	Садовая славка	<i>Sylvia borin</i>	B	4	11–100	1001–10000
230	Серая славка	<i>Sylvia communis</i>	B	4	11–100	1001–10000
232	Пеночка-весничка	<i>Phylloscopus trochilus</i>	B	4	11–100	1001–10000
233	Пеночка-теньковка	<i>Phylloscopus collybita collybita</i>	B	4	11–100	1001–10000
234	Пеночка-трещотка	<i>Phylloscopus sibilatrix</i>	B	4	11–100	101–1000
235	Зелёная пеночка	<i>Phylloscopus trochiloides</i>	B	4	11–100	101–1000
238	Мухоловка-пеструшка	<i>Ficedula hypoleuca</i>	B	4	11–100	1001–10000
239	Мухоловка-белошейка	<i>Ficedula albicollis</i>	B	4	1–10	11–100
240	Малая мухоловка	<i>Ficedula parva</i>	B	4	11–100	101–1000
241	Серая мухоловка	<i>Muscicapa striata</i>	B	4	11–100	1001–10000
242	Луговой чекан	<i>Saxicola rubetra</i>	B	4	11–100	101–1000
244	Обыкновенная каменка	<i>Oenanthe oenanthe</i>	A	1	11–100	101–1000
247	Зарянка	<i>Erithacus rubecula</i>	B	4	11–100	1001–10000
248	Соловей	<i>Luscinia luscinia</i>	C	15	11–100	1001–10000
249	Варакушка	<i>Luscinia svecica</i>	B	4	11–100	101–1000
251	Рябинник	<i>Turdus pilaris</i>	C	11	11–100	1001–10000
252	Чёрный дрозд	<i>Turdus merula</i>	B	4	11–100	101–1000
253	Белобровик	<i>Turdus iliacus</i>	B	4	1–10	101–1000
254	Певчий дрозд	<i>Turdus philomelos</i>	C	12	11–100	1001–10000
256	Ополовник	<i>Aegithalos caudatus</i>	A	1	1–10	101–1000

257	Ремез	<i>Remiz pendulinus</i>	В	4	1–10	1–10
265	Большая синица	<i>Parus major</i>	А	1	11–100	10001–100000
266	Поползень	<i>Sitta europaea</i>	А	1	1–10	101–1000
267	Пищуха	<i>Certhia familiaris</i>	А	1	1–10	11–100
269	Полевой воробей	<i>Passer montanus</i>	С	14	1–10	101–1000
279	Чечевица	<i>Carpodacus erythrinus</i>	С	12	1–10	101–1000
288	Обыкновенная овсянка	<i>Emberiza citrinella</i>	В	4	11–100	1001–10000
290	Садовая овсянка	<i>Emberiza hortulana</i>	В	4	1–10	101–1000
289	Камышовая овсянка	<i>Schoeniclus schoeniclus</i>	В	4	11–100	1001–10000



Лесной овраг — место гнездования филина



Гнездо филина



Рыборазводный пруд



Самец зимородка с добычей

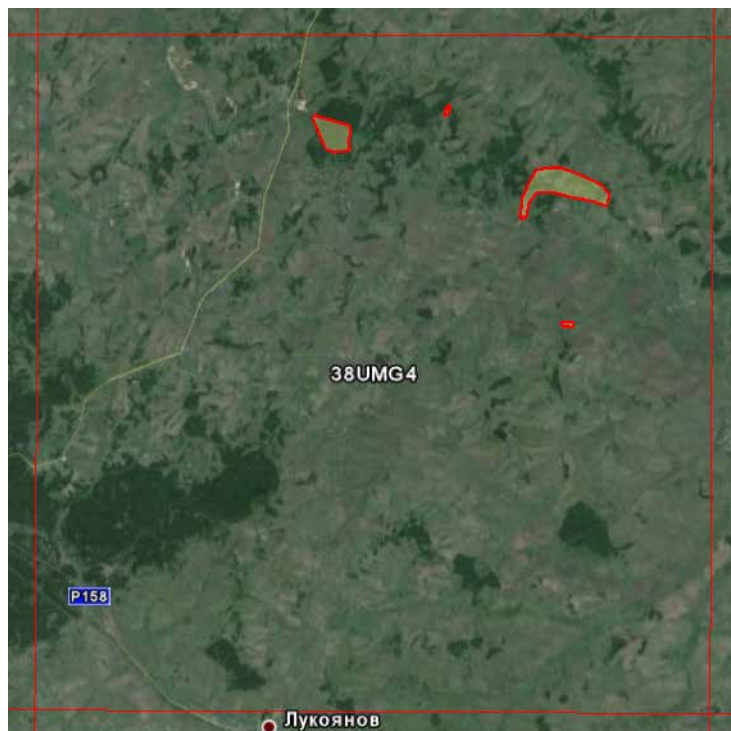


Кладка соловья

КВАДРАТ 38UMG4

НИЖЕГОРОДСКАЯ ОБЛАСТЬ

А.П. Левашкин



СРОКИ РАБОТ

2011, 2013, 2015 гг.

РАЗМЕР ОБСЛЕДОВАННОЙ ТЕРРИТОРИИ

16,1 км²

БИОТОПЫ

1. Хвойно-широколиственные леса
2. Сосновые леса
3. Мелколиственные леса
4. Дубравы
5. Пойменные, водораздельные и остепнённые луга
6. Балки
7. Реки
8. Озёра
9. Заросли тростника, камыша и рогоза
10. Населённые пункты сельского типа

Обследование квадрата проведено при финансовой поддержке Европейского совета по учётам птиц (ЕВСС) и Швейцарского института орнитологии (Swiss Ornithological Institute) и швейцарского фонда MAVA.

СОСТАВ ВИДОВ, СТАТУС И ЧИСЛЕННОСТЬ ПТИЦ В КВАДРАТЕ

№ вида	Русское название вида	Латинское название вида	Статус (аббревиатура)		Число условно гнездящихся пар на обследованной территории	Оценка численности в квадрате (число условно гн. пар)
49	Чёрный коршун	<i>Milvus migrans</i>	В	3	1–10	
52	Луговой лунь	<i>Circus pygargus</i>	А	1	1–10	
57	Канюк	<i>Buteo buteo</i>	А	1	1–10	
72	Пустельга	<i>Falco tinnunculus</i>	А	1	1–10	
78	Перепел	<i>Coturnix coturnix</i>	В	4	1–10	
83	Коростель	<i>Crex crex</i>	В	4	11–100	
151	Кукушка	<i>Cuculus canorus</i>	В	4	11–100	
154	Филин	<i>Bubo bubo</i>	С	11	1–10	
155	Ушастая сова	<i>Asio otus</i>	В	4	1–10	
163	Длиннохвостая неясыть	<i>Strix uralensis</i>	В	4	1–10	
169	Золотистая щурка	<i>Merops apiaster</i>	С	11	1–10	
175	Большой пёстрый дятел	<i>Dendrocopos major</i>	А	1	11–100	
186	Полевой жаворонок	<i>Alauda arvensis</i>	В	4	11–100	
191	Лесной конёк	<i>Anthus trivialis</i>	В	4	11–100	
196	Белая трясогузка	<i>Motacilla alba</i>	В	7	1–10	
201	Иволга	<i>Oriolus oriolus</i>	В	4	1–10	
210	Ворон	<i>Corvus corax</i>	А	1	1–10	
221	Садовая камышевка	<i>Acrocephalus dumetorum</i>	В	4	11–100	
225	Зелёная пересмешка	<i>Hippolais icterina</i>	В	4	11–100	

229	Садовая славка	<i>Sylvia borin</i>	B	4	11–100	
230	Серая славка	<i>Sylvia communis</i>	B	4	11–100	
231	Славка-завирушка	<i>Sylvia curruca</i>	B	4	1–10	
146	Вяхирь	<i>Columba palumbus</i>	A	1	1–10	
232	Пеночка-весничка	<i>Phylloscopus trochilus</i>	B	4	11–100	
233	Пеночка-теньковка	<i>Phylloscopus collybita collybita</i>	B	4	11–100	
234	Пеночка-трещотка	<i>Phylloscopus sibilatrix</i>	B	4	11–100	
235	Зелёная пеночка	<i>Phylloscopus trochiloides</i>	B	4	1–10	
238	Мухоловка-пеструшка	<i>Ficedula hypoleuca</i>	B	4	101–1000	
239	Мухоловка-белошейка	<i>Ficedula albicollis</i>	B	3	1–10	
248	Соловей	<i>Luscinia luscinia</i>	B	4	11–100	
257	Ремез	<i>Remiz pendulinus</i>	C	12	1–10	
263	Лазоревка	<i>Parus caeruleus</i>	A	1	1–10	
265	Большая синица	<i>Parus major</i>	A	1	11–100	
270	Зяблик	<i>Fringilla coelebs</i>	B	4	101–1000	
288	Обыкновенная овсянка	<i>Emberiza citrinella</i>	A	1	11–100	



Мухоловка-белошейка

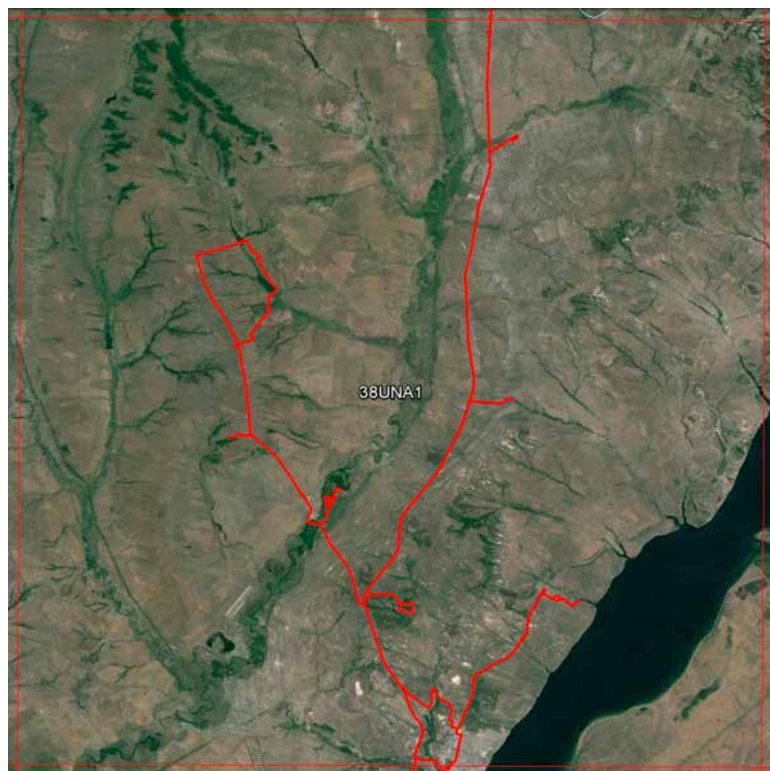


Пара золотистых щурок

КВАДРАТ 38UNA1

ВОЛГОГРАДСКАЯ ОБЛАСТЬ

М.В. Корепов, Д.А. Корепова, С.Г. Адамов, С.А. Стрюков



СРОКИ РАБОТ

2015 г.

РАЗМЕР ОБСЛЕДОВАННОЙ ТЕРРИТОРИИ

500 км²

ОБСЛЕДОВАННЫЕ МЕСТООБИТАНИЯ

(курсивом выделены местообитания, в которых проведены количественные маршрутные учёты):

1. Агрорландшафты. Пашни, однолетние и многолетние посевы сельскохозяйственных культур.
2. Степи. Ковыльные степи, выгоны и сенокосы на степных участках.
3. *Лесостепные балки*. Овражно-балочные системы с байрачными дубравами и степными сообществами.
4. *Поймы рек и ручьёв безлесных ландшафтов*. Ивовые поймы в совокупности с кустарниковой и пойменно-луговой растительностью.
5. Населённые пункты городского типа. Города и посёлки с многоэтажной застройкой.

6. Населённые пункты сельского типа. Деревни и сёла с одноэтажной застройкой.

7. Озёра и пруды. Слабопроточные водоёмы с совокупности прибрежной растительности.

Обследование квадрата проведено при финансовой поддержке Русского общества сохранения и изучения птиц им. М.А. Мензбира.

СОСТАВ ВИДОВ, СТАТУС И ЧИСЛЕННОСТЬ ПТИЦ В КВАДРАТЕ

№ вида	Русское название вида	Латинское название вида	Статус (аббревиатура)		Число условно гнездящихся пар на обследованной территории	Оценка численности в квадрате (число условно гн. пар)
7	Большая поганка, чомга	<i>Podiceps cristatus</i>	В	3		11–100
14	Серая цапля	<i>Ardea cinerea</i>	В	3		1–10
27	Огарь	<i>Tadorna ferruginea</i>	В	3		1–10
28	Кряква	<i>Anas platyrhynchos</i>	В	15		101–1000
49	Чёрный коршун	<i>Milvus migrans</i>	В	3		101–1000
51	Степной лунь	<i>Circus macrourus</i>	А	1		1–10
52	Луговой лунь	<i>Circus pygargus</i>	В	3		101–1000
53	Болотный лунь	<i>Circus aeruginosus</i>	В	3		11–100
55	Перепелятник	<i>Accipiter nisus</i>	А	1		11–100
57	Канюк	<i>Buteo buteo</i>	А	1		101–1000
59	Орёл-карлик	<i>Hieraaetus pennatus</i>	В	3		11–100
71	Кобчик	<i>Falco vespertinus</i>	А	1		1–10
72	Пустельга	<i>Falco tinnunculus</i>	А	1		11–100
77	Серая куропатка	<i>Perdix perdix</i>	А	2		101–1000
78	Перепел	<i>Coturnix coturnix</i>	А	2		101–1000
85	Лысуха	<i>Fulica atra</i>	В	3		11–100

133	Хохотунья	<i>Larus cachinnans</i>	A	1		1–10
142	Речная крачка	<i>Sterna hirundo</i>	A	1		1–10
146	Вяхрь	<i>Columba palumbus</i>	B	3		101–1000
148	Сизый голубь (городской)	<i>Columba livia f.domestica</i>	B	3		1001–10000
151	Кукушка	<i>Cuculus canorus</i>	B	3		1001–10000
154	Филин	<i>Bubo bubo</i>	A	2		1–10
155	Ушастая сова	<i>Asio otus</i>	A	2		11–100
157	Сплюшка	<i>Otus scops</i>	A	2		11–100
165	Козодой	<i>Caprimulgus europaeus</i>	A	2		11–100
166	Чёрный стриж	<i>Apus apus</i>	B	3		101–1000
169	Золотистая щурка	<i>Merops apiaster</i>	B	3		1001–10000
170	Удод	<i>Upupa epops</i>	B	3		101–1000
171	Вертишейка	<i>Jynx torquilla</i>	A	2		101–1000
175	Большой пёстрый дятел	<i>Dendrocopos major</i>	A	2		101–1000
178	Малый пёстрый дятел	<i>Dendrocopos minor</i>	A	2		101–1000
180	Береговушка	<i>Riparia riparia</i>	B	11		1001–10000
181	Деревенская ласточка	<i>Hirundo rustica</i>	B	3		1001–10000
183	Хохлатый жаворонок	<i>Galerida cristata</i>	B	3		101–1000
185	Лесной жаворонок	<i>Lullula arborea</i>	A	2		101–1000
186	Полевой жаворонок	<i>Alauda arvensis</i>	A	2		10001–100000
187	Степной жаворонок	<i>Melanocorypha calandra</i>	A	2		101–1000
190	Полевой конёк	<i>Anthus campestris</i>	A	2		101–1000
191	Лесной конёк	<i>Anthus trivialis</i>	A	2		1001–10000
194	Жёлтая трясогузка	<i>Motacilla flava</i>	B	3		1001–10000
196	Белая трясогузка	<i>Motacilla alba</i>	A	1		1001–10000
197	Жулан	<i>Lanius collurio</i>	B	3		1001–10000
201	Иволга	<i>Oriolus oriolus</i>	A	2		101–1000
202	Скворец	<i>Sturnus vulgaris</i>	B	3		1001–10000
204	Сойка	<i>Garrulus glandarius</i>	A	1		101–1000
205	Сорока	<i>Pica pica</i>	B	16		101–1000
207	Галка	<i>Corvus monedula</i>	B	13		101–1000
208	Грач	<i>Corvus frugilegus</i>	B	3		1001–10000
209	Серая ворона	<i>Corvus cornix</i>	B	3		101–1000
210	Ворон	<i>Corvus corax</i>	B	3		11–100
221	Садовая камышевка	<i>Acrocephalus dumetorum</i>	A	2		1001–10000
224	Дроздовидная камышевка	<i>Acrocephalus arundinaceus</i>	A	2		101–1000
227	Ястребиная славка	<i>Sylvia nisoria</i>	A	2		1001–10000
228	Славка-черноголовка	<i>Sylvia atricapilla</i>	A	2		1001–10000
229	Садовая славка	<i>Sylvia borin</i>	A	2		1001–10000
230	Серая славка	<i>Sylvia communis</i>	B	3		10001–100000
231	Славка-завирушка	<i>Sylvia curruca</i>	A	2		1001–10000
232	Пеночка-весничка	<i>Phylloscopus trochilus</i>	A	2		1001–10000
238	Мухоловка-пеструшка	<i>Ficedula hypoleuca</i>	A	2		101–1000
241	Серая мухоловка	<i>Muscicapa striata</i>	B	3		1001–10000
242	Луговой чекан	<i>Saxicola rubetra</i>	A	2		10001–100000
244	Обыкновенная каменка	<i>Oenanthe oenanthe</i>	A	1		1001–10000
244a	Каменка-пleshанка	<i>Oenanthe pleschanka</i>	B	3		101–1000
245	Обыкновенная горихвостка	<i>Phoenicurus phoenicurus</i>	A	2		1001–10000
248	Соловей	<i>Luscinia luscinia</i>	A	2		1001–10000
249	Варакушка	<i>Luscinia svecica</i>	A	2		1001–10000
257	Ремез	<i>Remiz pendulinus</i>	A	2		101–1000
263	Лазоревка	<i>Parus caeruleus</i>	A	2		101–1000
265	Большая синица	<i>Parus major</i>	A	2		1001–10000

268	Домовый воробей	<i>Passer domesticus</i>	В	3		1001–10000
269	Полевой воробей	<i>Passer montanus</i>	В	3		1001–10000
270	Зяблик	<i>Fringilla coelebs</i>	А	2		1001–10000
272	Зеленушка	<i>Chloris chloris</i>	В	3		1001–10000
274	Черноголовый щегол	<i>Carduelis carduelis</i>	В	3		1001–10000
279	Чечевица	<i>Carpodacus erythrinus</i>	А	2		1001–10000
287	Просянка	<i>Miliaria calandra</i>	А	2		101–1000
288	Обыкновенная овсянка	<i>Emberiza citrinella</i>	А	2		10001–100000
290	Садовая овсянка	<i>Emberiza hortulana</i>	А	2		1001–10000



Агроландшафты



Лесостепная балка



Ковыльная степь



Пойма реки Иловля



Пруд на реке Гуселка

КВАДРАТ 38UNAZ

ВОЛГОГРАДСКАЯ ОБЛАСТЬ

В.В. Пискунов



СРОКИ РАБОТ

Западная и центральная части квадрата обследованы в 2012 г., остальные — в 2015 г.

РАЗМЕР ОБСЛЕДОВАННОЙ ТЕРРИТОРИИ

Территория квадрата обследована полностью, наиболее подробно изучены 1400 км² (на карте выделено желтым). Проведены 2 «часовых» учёта для моделирования ареалов по 120 и 100 мин, соответственно.

ОПИСАНИЕ КВАДРАТА

В геоморфологическом отношении территория неоднородная и включает в пределах Волгоградского Заволжья на юге — часть Прикаспийской бессточной низменной равнины, на севере — Иловатские пески, на западе — Приволжскую песчаную гряду, а в пределах Волгоградского Правобережья — юго-восточное окончание Приволжской возвышенности, сильно расчленённое овражно-балочной сетью с наличием мелких и крупных ступеней в рельефе. Соответственно в гидрологическом отношении включает

Прикаспийский бессточный район с очень слабым развитием эрозионной деятельности и наличием лиманных понижений, Еруслано-Торгунский район с небольшой густотой речной сети и Волжский район (Волгоградское водохранилище и речки восточного склона Приволжской возвышенности) с повышенной эрозионной деятельностью. Всё это приводит к неоднородности растительного покрова территории. Сохранившиеся в Заволжье степные участки севернее Ерусланского залива представлены белопольно-житняковыми ассоциациями, южнее — доминирует комплексная полупустынная растительность. Для песчаных гряд характерны псаммофитные степи. В Правобережье в сформированном овражно-балочном ландшафте распространены петрофильные степи, нагорные и байрачные леса, а также масштабные береговые обрывы. Пойма при создании Волгоградского водохранилища была полностью затоплена и от надпойменной террасы отчуждён крупный фрагмент у с. Бережновка. Граничное сочетание различных ландшафтов приводит к разнообразию местообитаний и как следствие к разнообразию сообществ птиц, что подтверждается орнитологической значимостью территории. В её пределах полностью или частично располагаются Ключевые орнитологические территории международного ранга: КОТР «Нижнеерусланская», КОТР «Дрофиный», КОТР «Щербаковская излучина Волги». В целом обследованная территория имеет высокое природоохранное и эстетическое значение (природный парк «Щербаковский»).

ОБСЛЕДОВАННЫЕ МЕСТООБИТАНИЯ

1. Сельскохозяйственные угодья. Преобладают пастбищные угодья и выгоны. Малопродуктивные поля сосредоточены в северной заволжской части квадрата, они перемежаются бурьянистыми залежами и «бросовыми» землями. Песчаные массивы слабо затронуты хозяйственной деятельностью, для закрепления песков заложены лесополосы.

2. Степи. Песчаные степи с разнотравно-типчачково-ковыльной растительностью связаны с надпойменными террасами р. Волги. Белопольно-житняковые, ромашниково-типчачковые, житняковые варианты опустыненных степей функционируют в нарушенном состоянии, в них в связи с перевыпасом происходит прогрессивное снижение доли злаковых сообществ и замена их на ромашниково-белопольные и белопольные. В Правобережье — каменистые тырсовые и тырсово-типчачковые степи по склонам Приволжской возвышенности, местами со значительным участием разнотравья и бобовых.

3. Полупустынная комплексная растительность — чернопольно-прутняково-ромашниковые сообщества перемежающиеся житняковыми и острецовыми участками. Сообщества мятлика луковичного с участием тюльпанов.

4. Солончаковая растительность и «голые» солончаки.

5. Луга. Заволжские лиманные луга распространены в блюдцеобразных понижениях рельефа (наполненность водой лиманов в 2015 г. минимальная), галофильные луга в долинах солоноватых рек, остепнённые луга в балках Приволжской возвышенности, фрагменты заливных лугов с сорной растительностью в зоне подтопления Волгоградского водохранилища.

6. Водная и прибрежно-водная растительность, рогозовые и тростниковые заросли (частично массивы) по мелководьям Ерусланского залива, в приустьевых разливах рек Торгун и Солянка, на акватории Волгоградского вдхр.

7. Полезащитные, почвозакрепительные, противоэрозионные лесонасаждения.

8. Нагорные и байрачные леса Приволжской возвышенности.

9. Береговые обрывы вдоль волжских берегов.

10. Селитебные территории. Населённые пункты сельского типа расположены преимущественно в долине р. Волги. Плотность населения низкая. В Заволжье значительная часть селитебных ландшафтов деградационного характера — полуразрушенные посёлки, брошенные кошары и фермы.

Обследование квадрата в 2015 г. проведено при финансовой поддержке Европейского совета по учётам птиц (ЕВСС) и Швейцарского института орнитологии (Swiss Ornithological Institute) и швейцарского фонда MAVA.

СОСТАВ ВИДОВ, СТАТУС И ЧИСЛЕННОСТЬ ПТИЦ В КВАДРАТЕ

№ вида	Русское название вида	Латинское название вида	Статус (аббревиатура)		Число условно гнездящихся пар на обследованной территории	Оценка численности в квадрате (число условно гн. пар)
4	Черношейная поганка	<i>Podiceps nigricollis</i>	С	12	15	11–100
6	Серощёкая поганка	<i>Podiceps grisegena</i>	А	1	2	1–10
7	Большая поганка, чомга	<i>Podiceps cristatus</i>	С	12, 15	200	101–1000
10	Большая выпь	<i>Botaurus stellaris</i>	С	11, 13	85	101–1000
11	Малая выпь, волчок	<i>Ixobrychus minutus</i>	С	11, 12	24	11–100
12	Кваква	<i>Nycticorax nycticorax</i>	А	1	2	1–10
13	Большая белая цапля	<i>Casmerodius albus</i>	С	13, 16	24	11–100
14	Серая цапля	<i>Ardea cinerea</i>	С	16	17	11–100
14а	Рыжая цапля	<i>Ardea purpurea</i>	В	3, 6	4	1–10
19	Серый гусь	<i>Anser anser</i>	С	12	10	11–100
23	Лебедь-шипун	<i>Cygnus olor</i>	С	11, 12	12	11–100
26	Пеганка	<i>Tadorna tadorna</i>	С	12	10	11–100
27	Огарь	<i>Tadorna ferruginea</i>	С	12	55	11–100
28	Кряква	<i>Anas platyrhynchos</i>	С	12, 15	380	101–1000
30	Серая утка	<i>Anas strepera</i>	С	12	9	11–100
33	Чирок-трескунок	<i>Anas querquedula</i>	С	12	70	101–1000
34	Широконоска	<i>Anas clypeata</i>	С	12	7	11–100
36	Красноголовый нырок	<i>Aythya ferina</i>	С	12	20	11–100
38	Хохлатая чернеть	<i>Aythya fuligula</i>	А	1	2	1–10
47	Скопа	<i>Pandion haliaetus</i>	А	1	1	1–10
48	Осоед	<i>Pernis apivorus</i>	В	4	6	1–10
49	Чёрный коршун	<i>Milvus migrans</i>	С	11	9	11–100
51	Степной лунь	<i>Circus macrourus</i>	А	1	3	1–10
52	Луговой лунь	<i>Circus pygargus</i>	С	16	60	101–1000
53	Болотный лунь	<i>Circus aeruginosus</i>	С	13, 15, 16	350	101–1000
54	Тетеревятник	<i>Accipiter gentilis</i>	А	1	4	1–10
55	Перепелятник	<i>Accipiter nisus</i>	В	3, 7	5	1–10
55а	Европейский тювик	<i>Accipiter brevipes</i>	В	4	8	11–100
57	Канюк	<i>Buteo buteo</i>	С	13, 16	17	11–100
57а	Курганник	<i>Buteo rufinus</i>	С	13, 15	5	1–10
58	Змеяед	<i>Circaetus gallicus</i>	С	16	2	1–10
59	Орёл-карлик	<i>Hieraaetus pennatus</i>	С	13	5	1–10
62	Могильник	<i>Aquila heliaca</i>	С	16	4	1–10

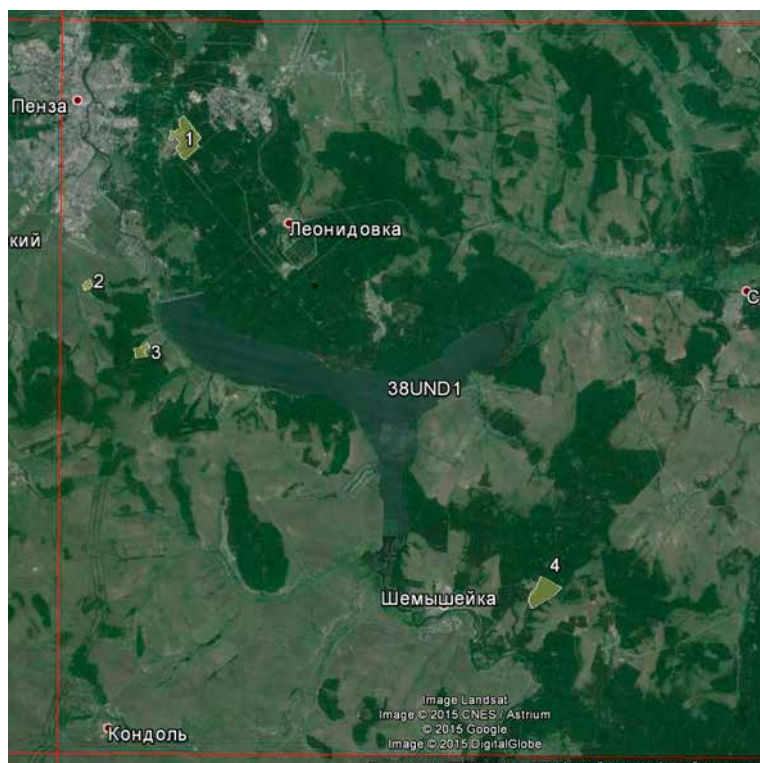
64	Орлан-белохвост	<i>Haliaeetus albicilla</i>	C	16	6	1–10
69	Чеглок	<i>Falco subbuteo</i>	C	16	11	11–100
71	Кобчик	<i>Falco vespertinus</i>	C	15, 16	300	101–1000
72	Пустельга	<i>Falco tinnunculus</i>	C	12, 15, 16	350	101–1000
74	Тетерев	<i>Lyrurus tetrix</i>	A	1	1	1–10
77	Серая куропатка	<i>Perdix perdix</i>	C	10, 12	80	101–1000
78	Перепел	<i>Coturnix coturnix</i>	C	12	57	101–1000
796	Красавка	<i>Anthropoides virgo</i>	C	12	16	11–100
80	Водяной пастушок	<i>Rallus aquaticus</i>	A	1, 2	2	1–10
81	Погоньш	<i>Porzana porzana</i>	C	12	150	101–1000
82	Малый погоньш	<i>Porzana parva</i>	C	12	320	101–1000
84	Камышница	<i>Gallinula chloropus</i>	C	12	28	11–100
85	Лысуха	<i>Fulica atra</i>	C	12, 15	1300	1001–10000
86	Дрофа	<i>Otis tarda</i>	C	15	37	11–100
87	Стрепет	<i>Tetrax tetrax</i>	C	12	69	101–1000
87a	Авдотка	<i>Burhinus oedicephalus</i>	B	4	20	11–100
91	Малый зуёк	<i>Charadrius dubius</i>	C	15	14	11–100
93	Чибис	<i>Vanellus vanellus</i>	C	12, 15	200	101–1000
95	Ходулочник	<i>Himantopus himantopus</i>	C	10, 12, 15	38	11–100
100	Травник	<i>Tringa totanus</i>	C	12, 15	31	11–100
102	Поручейник	<i>Tringa stagnatilis</i>	C	12	9	11–100
103	Перевозчик	<i>Actitis hypoleucos</i>	B	3, 4, 7	11	11–100
118	Большой кроншнеп	<i>Numenius arquata</i>	C	12	5	1–10
120	Большой веретенник	<i>Limosa limosa (limosa)</i>	B	3, 5	2	1–10
122	Степная тиркушка	<i>Glareola nordmanni</i>	C	10, 11, 15	210	101–1000
129	Озёрная чайка	<i>Larus ridibundus</i>	B	3	22	11–100
133	Хохотунья	<i>Larus cachinnans</i>	C	12	43	11–100
137	Чёрная крачка	<i>Chlidonias niger</i>	B	3, 4	75	101–1000
138	Белокрылая крачка	<i>Chlidonias leucopterus</i>	C	15, 16	100	101–1000
142	Речная крачка	<i>Sterna hirundo</i>	C	15	58	101–1000
146	Вяхирь	<i>Columba palumbus</i>	C	15, 16	150	101–1000
147	Клинтух	<i>Columba oenas</i>	B	4	3	1–10
148	Сизый голубь (городской)	<i>Columba livia f. domestica</i>	C	15, 16	1000	1001–10000
149	Кольчатая горлица	<i>Streptopelia decaocto</i>	C	15	55	11–100
150	Обыкновенная горлица	<i>Streptopelia turtur</i>	C	11	10	11–100
151	Кукушка	<i>Cuculus canorus</i>	C	12	300	101–1000
154	Филин	<i>Bubo bubo</i>	C	12	3	1–10
155	Ушастая сова	<i>Asio otus</i>	C	16	19	11–100
156	Болотная сова	<i>Asio flammeus</i>	B	4, 5	30	11–100
157	Сплюшка	<i>Otus scops</i>	C	12	48	11–100
162	Серая неясыть	<i>Strix aluco</i>	C	12	24	11–100
165	Козодой	<i>Caprimulgus europaeus</i>	C	15	75	101–1000
166	Чёрный стриж	<i>Apus apus</i>	C	12, 13	110	101–1000
167	Сизоворонка	<i>Coracias garrulus</i>	C	11	54	11–100
168	Зимородок	<i>Alcedo atthis</i>	C	11	37	11–100
169	Золотистая щурка	<i>Merops apiaster</i>	C	11, 12	2500	1001–10000
170	Удод	<i>Upupa epops</i>	C	12, 15	60	101–1000
171	Вертишейка	<i>Jynx torquilla</i>	B	3, 4	7	11–100
173	Седой дятел	<i>Picus canus</i>	B	3, 9	6	11–100
174	Желна	<i>Dryocopus martius</i>	C	12	10	11–100
175	Большой пёстрый дятел	<i>Dendrocopos major</i>	C	11, 16	180	101–1000
176	Средний пёстрый дятел	<i>Dendrocopos medius</i>	B	3	6	11–100
178	Малый пёстрый дятел	<i>Dendrocopos minor</i>	C	11, 16	35	11–100

180	Береговушка	<i>Riparia riparia</i>	C	11, 16	400	101–1000
181	Деревенская ласточка	<i>Hirundo rustica</i>	C	16	1200	1001–10000
183	Хохлатый жаворонок	<i>Galerida cristata</i>	C	12	115	101–1000
185	Лесной жаворонок	<i>Lullula arborea</i>	C	12	67	101–1000
186	Полевой жаворонок	<i>Alauda arvensis</i>	C	12, 15, 16	45000	10001–100000
190	Полевой конёк	<i>Anthus campestris</i>	B	4	7	11–100
191	Лесной конёк	<i>Anthus trivialis</i>	C	12, 15, 16	1200	1001–10000
194	Жёлтая трясогузка	<i>Motacilla flava</i>	C	12, 15, 16	2500	1001–10000
194б	Желтолобая трясогузка	<i>Motacilla lutea</i>	C	15, 16	280	101–1000
195	Малая желтоголовая трясогузка	<i>Motacilla werae</i>	C	12	73	101–1000
196	Белая трясогузка	<i>Motacilla alba</i>	C	12, 15	850	1001–10000
197	Жулан	<i>Lanius collurio</i>	C	16	130	101–1000
199	Чернолобый сорокопут	<i>Lanius minor</i>	C	12	95	101–1000
201	Иволга	<i>Oriolus oriolus</i>	C	16	100	101–1000
202	Скворец	<i>Sturnus vulgaris</i>	C	12, 16	370	101–1000
202a	Розовый скворец	<i>Sturnus roseus</i>	C	12	41	11–100
205	Сорока	<i>Pica pica</i>	C	12, 16	850	1001–10000
207	Галка	<i>Corvus monedula</i>	C	12	180	101–1000
208	Грач	<i>Corvus frugilegus</i>	C	12	700	1001–10000
209	Серая ворона	<i>Corvus cornix</i>	C	11, 12, 15, 16	600	1001–10000
210	Ворон	<i>Corvus corax</i>	C	12, 13	37	11–100
215a	Соловьиная широкохвостка	<i>Cettia cetti</i>	B	4	1	1–10
218	Соловьиный сверчок	<i>Locustella luscinioides</i>	C	12	350	101–1000
220	Барсучок	<i>Acrocephalus schoenobaenus</i>	C	12	1300	1001–10000
220a	Тонкоклювая камышевка	<i>Acrocephalus melanopogon</i>	B	4	2	1–10
222	Болотная камышевка	<i>Acrocephalus palustris</i>	C	12	260	101–1000
223	Тростниковая камышевка	<i>Acrocephalus scirpaceus</i>	C	15	3700	1001–10000
223a	Индийская камышевка	<i>Acrocephalus agricola</i>	C	15, 16	12500	10001–100000
224	Дроздовидная камышевка	<i>Acrocephalus arundinaceus</i>	C	12, 15, 16	8000	10001–100000
225	Зелёная пересмешка	<i>Hippolais icterina</i>	B	4	37	11–100
226	Северная бормотушка	<i>Iduna caligata</i>	B	3, 4	480	101–1000
227	Ястребиная славка	<i>Sylvia nisoria</i>	B	3, 4	8	11–100
228	Славка-черноголовка	<i>Sylvia atricapilla</i>	C	15, 16	65	101–1000
229	Садовая славка	<i>Sylvia borin</i>	C	15	58	101–1000
230	Серая славка	<i>Sylvia communis</i>	C	15	1200	1001–10000
231	Славка-завирушка	<i>Sylvia curruca</i>	C	16	270	101–1000
233	Пеночка-теньковка	<i>Phylloscopus collybita collybita</i>	B	4	57	101–1000
238	Мухоловка-пеструшка	<i>Ficedula hypoleuca</i>	B	3	3	1–10
240	Малая мухоловка	<i>Ficedula parva</i>	C	12	60	101–1000
241	Серая мухоловка	<i>Muscicapa striata</i>	C	15	84	101–1000
242	Луговой чекан	<i>Saxicola rubetra</i>	C	16	70	101–1000
244	Обыкновенная каменка	<i>Oenanthe oenanthe</i>	C	12	280	101–1000
244a	Каменка-плешанка	<i>Oenanthe pleschanka</i>	C	11, 12	150	101–1000
244б	Каменка-плясунья	<i>Oenanthe isabellina</i>	C	11, 12, 16	3500	1001–10000
245	Обыкновенная горихвостка	<i>Phoenicurus phoenicurus</i>	C	12	58	101–1000
247	Зарянка	<i>Erithacus rubecula</i>	B	4	45	11–100
248	Соловей	<i>Luscinia luscinia</i>	C	12, 15	87	101–1000
251	Рябинник	<i>Turdus pilaris</i>	C	15	12	11–100
252	Чёрный дрозд	<i>Turdus merula</i>	C	12, 16	74	101–1000
254	Певчий дрозд	<i>Turdus philomelos</i>	C	12, 15	60	101–1000
249	Варакушка	<i>Luscinia svecica</i>	C	12, 15	4200	1001–10000
255a	Усагая синица	<i>Panurus biarmicus</i>	C	12	600	1001–10000
256	Ополовник	<i>Aegithalos caudatus</i>	B	3	4	1–10

257	Ремез	<i>Remiz pendulinus</i>	С	11	140	101–1000
259	Пухляк	<i>Parus montanus</i>	В	3, 4, 9	5	1–10
263	Лазоревка	<i>Parus caeruleus</i>	С	11, 12, 16	450	101–1000
265	Большая синица	<i>Parus major</i>	С	12, 16	950	1001–10000
266	Поползень	<i>Sitta europaea</i>	В	3	3	1–10
267	Пищуха	<i>Certhia familiaris</i>	А	1	1	1–10
268	Домовый воробей	<i>Passer domesticus</i>	С	12, 16	750	1001–10000
269	Полевой воробей	<i>Passer montanus</i>	С	12, 15, 16	7000	10001–100000
270	Зяблик	<i>Fringilla coelebs</i>	С	12, 15, 16	4800	1001–10000
272	Зеленушка	<i>Chloris chloris</i>	С	12	72	101–1000
274	Черноголовый щегол	<i>Carduelis carduelis</i>	С	12, 13	90	101–1000
275	Коноплянка	<i>Acanthis cannabina</i>	С	16	58	101–1000
279	Чечевица	<i>Carpodacus erythrinus</i>	В	4	33	11–100
286	Дубонос	<i>Coccothraustes coccothraustes</i>	В	3, 4	60	101–1000
287	Просянка	<i>Miliaria calandra</i>	В	4	5	1–10
288	Обыкновенная овсянка	<i>Emberiza citrinella</i>	С	12, 15	800	1001–10000
290	Садовая овсянка	<i>Emberiza hortulana</i>	С	15, 16	7000	10001–100000
289	Камышовая овсянка	<i>Schoeniclus schoeniclus</i>	С	12	680	1001–10000
290а	Черноголовая овсянка	<i>Granativora melanocephala</i>	А	1, 2	1	1–10
290б	Желчная овсянка	<i>Granativora bruniceps</i>	В	4	1	1–10

КВАДРАТ 38UND1 ПЕНЗЕНСКАЯ ОБЛАСТЬ

Е.А. Суholозов



СРОКИ РАБОТ

2015 г.

РАЗМЕР ОБСЛЕДОВАННОЙ ТЕРРИТОРИИ

~7,5 км²

ОБСЛЕДОВАННЫЕ БИОТОПЫ

1. Дачные участки и частная застройка с декоративными и плодовыми насаждениями, сосновые посадки, лесные участки с преобладанием дуба, 3 км².
2. Степой участок с одиночными деревьями (тополь, груша, яблоня), 0,35 км².
3. Дачные участки, большинство из которых заброшены, сосновые посадки, луг, осинник, 0,75 км².
4. Сосняк, 3,5 км².

СОСТАВ ВИДОВ, СТАТУС И ЧИСЛЕННОСТЬ ПТИЦ В КВАДРАТЕ

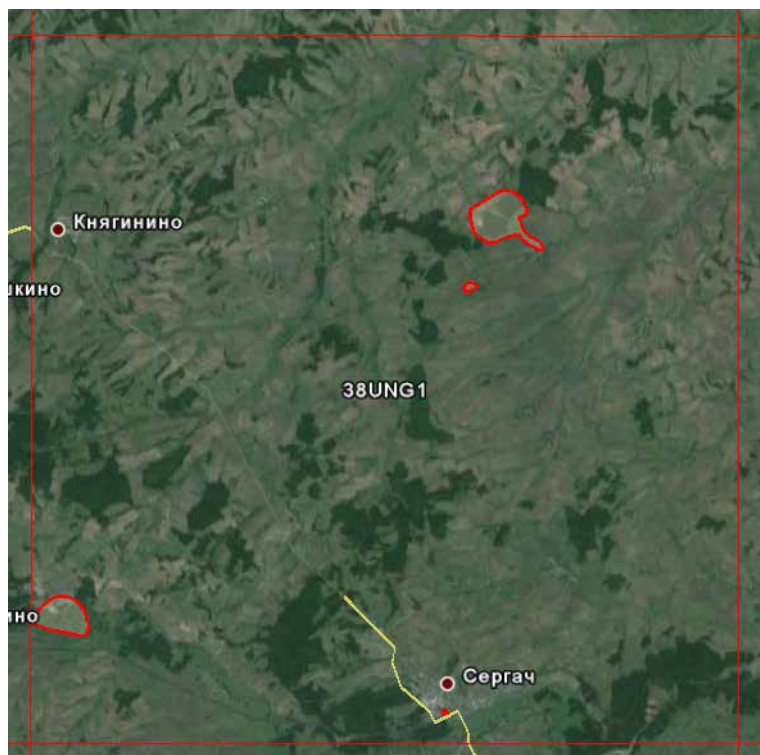
№ вида	Русское название вида	Латинское название вида	Статус (аббревиатура)		Число условно гнездящихся пар на обследованной территории	Оценка численности в квадрате (число условно гн. пар)
14	Серая цапля	<i>Ardea cinerea</i>	A	1		
28	Кряква	<i>Anas platyrhynchos</i>	A	1		
49	Чёрный коршун	<i>Milvus migrans</i>	B	3, 5		
50	Полевой лунь	<i>Circus cyaneus</i>	A	1		
52	Луговой лунь	<i>Circus pygargus</i>	A	1		
57	Канюк	<i>Buteo buteo</i>	B	3, 5		
77	Серая куропатка	<i>Perdix perdix</i>	A	1		
78	Перепел	<i>Coturnix coturnix</i>	A	2		
129	Озёрная чайка	<i>Larus ridibundus</i>	A	1		
142	Речная крачка	<i>Sterna hirundo</i>	A	1		
148	Сизый голубь	<i>Columba livia</i>	C	11, 12		
151	Кукушка	<i>Cuculus canorus</i>	A	2		
165	Козодой	<i>Caprimulgus europaeus</i>	A	2		
166	Чёрный стриж	<i>Apus apus</i>	C	11		
168	Зимородок	<i>Alcedo atthis</i>	B	3		
169	Золотистая шурка	<i>Merops apiaster</i>	A	1		
174	Желна	<i>Dryocopus martius</i>	C	11		
175	Большой пёстрый дятел	<i>Dendrocopos major</i>	C	11		
180	Береговушка	<i>Riparia riparia</i>	C	11		
181	Деревенская ласточка	<i>Hirundo rustica</i>	C	11		

186	Полевой жаворонок	<i>Alauda arvensis</i>	В	3, 4		
190	Полевой конёк	<i>Anthus campestris</i>	В	3, 4		
191	Лесной конёк	<i>Anthus trivialis</i>	В	3, 4		
196	Белая трясогузка	<i>Motacilla alba</i>	С	10, 12, 14		
197	Жулан	<i>Lanius collurio</i>	С	11		
201	Иволга	<i>Oriolus oriolus</i>	А	2		
204	Сойка	<i>Garrulus glandarius</i>	А	1		
205	Сорока	<i>Pica pica</i>	С	12		
207	Галка	<i>Corvus monedula</i>	А	1		
208	Грач	<i>Corvus frugilegus</i>	С	12		
209	Серая ворона	<i>Corvus cornix</i>	В	3, 5		
210	Ворон	<i>Corvus corax</i>	В	3, 4, 5		
229	Садовая славка	<i>Sylvia borin</i>	С	14		
233	Пеночка-теньковка	<i>Phylloscopus collybita</i>	А	2		
246	Горихвостка-чернушка	<i>Phoenicurus ochruros</i>	С	14		
247	Зарянка	<i>Erithacus rubecula</i>	А	2		
248	Соловей	<i>Luscinia luscinia</i>	В	3, 4		
249	Варакушка	<i>Luscinia svecica</i>	В	3, 4		
252	Чёрный дрозд	<i>Turdus merula</i>	В	3, 4		
254	Певчий дрозд	<i>Turdus philomelos</i>	С	11		
263	Лазоревка	<i>Parus caeruleus</i>	В	3		
265	Большая синица	<i>Parus major</i>	С	11		
266	Поползень	<i>Sitta europaea</i>	В	3		
267	Пищуха	<i>Certhia familiaris</i>	В	3		
268	Домовый воробей	<i>Passer domesticus</i>	С	11		
269	Полевой воробей	<i>Passer montanus</i>	С	11		
270	Зяблик	<i>Fringilla coelebs</i>	В	3, 4		
272	Зеленушка	<i>Chloris chloris</i>	А	2		
274	Черноголовый щегол	<i>Carduelis carduelis</i>	В	4		
277	Обыкновенная чечётка	<i>Acanthis flammea</i>	А	2		
279	Чечевица	<i>Carpodacus erythrinus</i>	А	2		
288	Обыкновенная овсянка	<i>Emberiza citrinella</i>	С	12		
290	Садовая овсянка	<i>Emberiza hortulana</i>	В	3, 4, 7		

КВАДРАТ 38UNG1

НИЖЕГОРОДСКАЯ ОБЛАСТЬ

А.П. Левашкин



СРОКИ РАБОТ

2011–2015 гг.

РАЗМЕР ОБСЛЕДОВАННОЙ ТЕРРИТОРИИ

19,7 км²

БИОТОПЫ

1. Хвойно-широколиственные леса
2. Сосновые леса
3. Мелколиственные леса
4. Дубравы
5. Пойменные, водораздельные и остепнённые луга
6. Низинное болото
7. Реки
8. Озёра
9. Пруды-отстойники с тростниковым поясом
10. Заросли тростника, камыша и рогоза
11. Населённые пункты сельского типа

Обследование квадрата проведено при финансовой поддержке Европейского совета по учётам птиц (ЕВСС) и Швейцарского института орнитологии (Swiss Ornithological Institute) и швейцарского фонда MAVA.

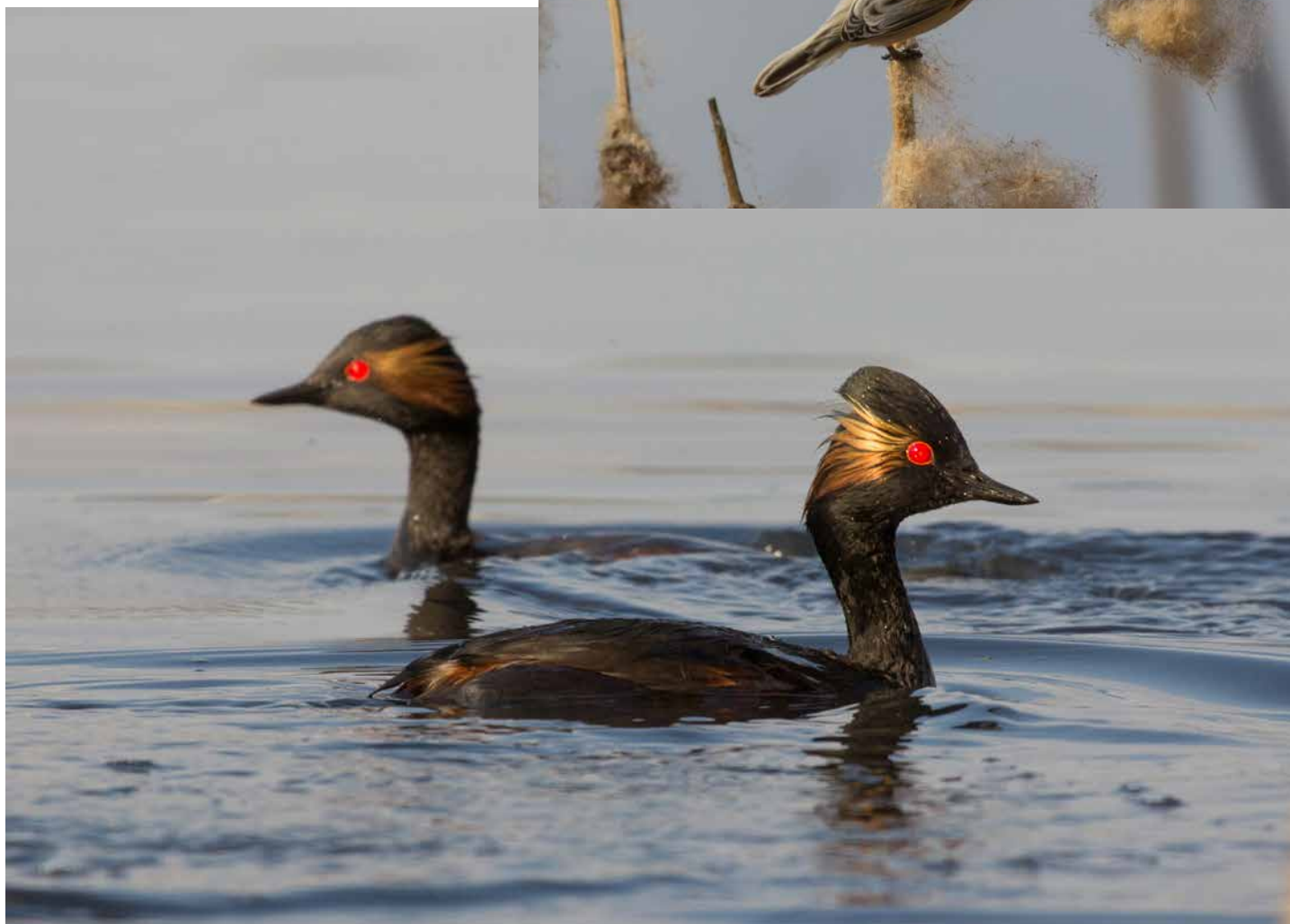
СОСТАВ ВИДОВ, СТАТУС И ЧИСЛЕННОСТЬ ПТИЦ В КВАДРАТЕ

№ вида	Русское название вида	Латинское название вида	Статус (аббревиатура)		Число условно гнездящихся пар на обследованной территории	Оценка численности в квадрате (число условно гн. пар)
4	Черношейная поганка	<i>Podiceps nigricollis</i>	B	3	1–10	11–100
7	Большая поганка, чомга	<i>Podiceps cristatus</i>	B	3	1–10	11–100
10	Большая выпь	<i>Botaurus stellaris</i>	B	4	1–10	11–100
28	Кряква	<i>Anas platyrhynchos</i>	A	1	1–10	101–1000
36	Красноголовый нырок	<i>Aythya ferina</i>	B	3	11–100	11–100
38	Хохлатая черныш	<i>Aythya fuligula</i>	B	3	11–100	11–100
49	Чёрный коршун	<i>Milvus migrans</i>	B	3	1–10	11–100
51	Степной лунь	<i>Circus macrourus</i>	A	1	1–10	1–10
52	Луговой лунь	<i>Circus pygargus</i>	A	1	1–10	101–1000
53	Болотный лунь	<i>Circus aeruginosus</i>	A	1	1–10	11–100
55	Перепелятник	<i>Accipiter nisus</i>	A	1	1–10	11–100
57	Канюк	<i>Buteo buteo</i>	A	1	1–10	11–100
77	Серая куропатка	<i>Perdix perdix</i>	B	3	1–10	11–100
78	Перепел	<i>Coturnix coturnix</i>	B	4	11–100	101–1000
81	Погоныш	<i>Porzana porzana</i>	B	4	11–100	101–1000
83	Коростель	<i>Crex crex</i>	B	4	11–100	1001–10000
85	Лысуха	<i>Fulica atra</i>	B	3	1–10	11–100
93	Чибис	<i>Vanellus vanellus</i>	B	7	11–100	1001–10000
97	Черныш	<i>Tringa ochropus</i>	A	1	1–10	101–1000

115	Бекас	<i>Gallinago gallinago</i>	B	4	11–100	101–1000
129	Озёрная чайка	<i>Larus ridibundus</i>	C	13	1001–10000	1001–10000
146	Вяхрь	<i>Columba palumbus</i>	B	4	1–10	101–1000
150	Обыкновенная горлица	<i>Streptopelia turtur</i>	B	4	1–10	1–10
151	Кукушка	<i>Cuculus canorus</i>	B	4	11–100	1001–10000
156	Болотная сова	<i>Asio flammeus</i>	A	1	1–10	101–1000
169	Золотистая щурка	<i>Merops apiaster</i>	B	3	11–100	101–1000
180	Береговушка	<i>Riparia riparia</i>	A	1	11–100	1001–10000
181	Деревенская ласточка	<i>Hirundo rustica</i>	A	1	1–10	101–1000
182	Воронок	<i>Delichon urbica</i>	A	1	1–10	11–100
186	Полевой жаворонок	<i>Alauda arvensis</i>	B	4	11–100	1001–10000
191	Лесной конёк	<i>Anthus trivialis</i>	B	4	11–100	10001–100000
195	Малая желтоголовая трясогузка	<i>Motacilla werae</i>	A	1	11–100	101–1000
196	Белая трясогузка	<i>Motacilla alba</i>	C	15	11–100	1001–10000
197	Жулан	<i>Lanius collurio</i>	A	1	1–10	101–1000
201	Иволга	<i>Oriolus oriolus</i>	B	4	1–10	101–1000
202	Скворец	<i>Sturnus vulgaris</i>	A	1	1–10	101–1000
205	Сорока	<i>Pica pica</i>	A	1	1–10	101–1000
208	Грач	<i>Corvus frugilegus</i>	A	1	11–100	101–1000
209	Серая ворона	<i>Corvus cornix</i>	A	1	11–100	101–1000
210	Ворон	<i>Corvus corax</i>	A	1	11–100	101–1000
216	Речной сверчок	<i>Locustella fluviatilis</i>	B	4	11–100	1001–10000
217	Обыкновенный сверчок	<i>Locustella naevia</i>	B	4	11–100	1001–10000
218	Соловьиный сверчок	<i>Locustella luscinioides</i>	B	4	11–100	11–100
220	Барсучок	<i>Acrocephalus schoenobaenus</i>	C	15	11–100	1001–10000
221	Садовая камышевка	<i>Acrocephalus dumetorum</i>	B	4	11–100	1001–10000
222	Болотная камышевка	<i>Acrocephalus palustris</i>	B	4	11–100	1001–10000
223a	Индийская камышевка	<i>Acrocephalus agricola</i>	B	4	11–100	11–100
224	Дроздовидная камышевка	<i>Acrocephalus arundinaceus</i>	B	4	1–10	11–100
225	Зелёная пересмешка	<i>Hippolais icterina</i>	B	4	11–100	101–1000
226	Северная бормотушка	<i>Iduna caligata</i>	B	4	11–100	101–1000
227	Ястребиная славка	<i>Sylvia nisoria</i>	B	4	1–10	11–100
228	Славка-черноголовка	<i>Sylvia atricapilla</i>	B	4	1–10	101–1000
229	Садовая славка	<i>Sylvia borin</i>	B	4	11–100	1001–10000
230	Серая славка	<i>Sylvia communis</i>	B	4	11–100	10001–100000
231	Славка-завирушка	<i>Sylvia curruca</i>	B	4	1–10	11–100
232	Пеночка-весничка	<i>Phylloscopus trochilus</i>	B	4	11–100	1001–10000
233	Пеночка-теньковка	<i>Phylloscopus collybita collybita</i>	B	4	11–100	1001–10000
234	Пеночка-трещотка	<i>Phylloscopus sibilatrix</i>	B	4	11–100	101–1000
235	Зелёная пеночка	<i>Phylloscopus trochiloides</i>	B	4	11–100	101–1000
238	Мухоловка-пеструшка	<i>Ficedula hypoleuca</i>	B	4	11–100	1001–10000
239	Мухоловка-белошейка	<i>Ficedula albicollis</i>	B	4	1–10	11–100
240	Малая мухоловка	<i>Ficedula parva</i>	B	4	1–10	101–1000
241	Серая мухоловка	<i>Muscicapa striata</i>	A	1	11–100	1001–10000
242	Луговой чекан	<i>Saxicola rubetra</i>	B	4	1–10	101–1000
247	Зарянка	<i>Erithacus rubecula</i>	B	4	11–100	1001–10000
248	Соловей	<i>Luscinia luscinia</i>	B	4	11–100	1001–10000
249	Варакушка	<i>Luscinia svecica</i>	B	4	1–10	101–1000
251	Рябинник	<i>Turdus pilaris</i>	A	1	11–100	1001–10000
252	Чёрный дрозд	<i>Turdus merula</i>	B	4	1–10	101–1000
253	Белобровик	<i>Turdus iliacus</i>	B	4	1–10	101–1000
254	Певчий дрозд	<i>Turdus philomelos</i>	B	4	11–100	1001–10000
256	Ополовник	<i>Aegithalos caudatus</i>	A	1	1–10	101–1000

257	Ремез	<i>Remiz pendulinus</i>	С	11	1–10	11–100
262	Московка	<i>Parus ater</i>	С	14	1–10	1–10
265	Большая синица	<i>Parus major</i>	А	1	11–100	1001–10000
266	Поползень	<i>Sitta europaea</i>	С	11	11–100	101–1000
268	Домовый воробей	<i>Passer domesticus</i>	А	1	11–100	1001–10000
269	Полевой воробей	<i>Passer montanus</i>	А	1	11–100	1001–10000
270	Зяблик	<i>Fringilla coelebs</i>	В	4	11–100	1001–10000
274	Черноголовый щегол	<i>Carduelis carduelis</i>	В	4	1–10	101–1000
275	Коноплянка	<i>Acanthis cannabina</i>	А	1	11–100	1001–10000
279	Чечевица	<i>Carpodacus erythrinus</i>	В	4	1–10	101–1000
286	Дубонос	<i>Coccothraustes coccothraustes</i>	В	4	1–10	11–100
288	Обыкновенная овсянка	<i>Emberiza citrinella</i>	В	4	11–100	10001–100000
290	Садовая овсянка	<i>Emberiza hortulana</i>	В	4	1–10	101–1000
289	Камышовая овсянка	<i>Schoeniclus schoeniclus</i>	В	4	10–100	101–1000

Ремез



Черношейная поганка



Водоём с колонией озёрных чаяк у г. Сергач



Заросли омежника водного



Московка в елово-сосновом лесу



Кладка барсучка

КВАДРАТ 38UPA1

ВОЛГОГРАДСКАЯ ОБЛАСТЬ

В.В. Пискунов



СРОКИ РАБОТ

2015 г.

РАЗМЕР ОБСЛЕДОВАННОЙ ТЕРРИТОРИИ

Территория квадрата обследована полностью, наиболее подробно изучены 1800 км² (на карте выделено жёлтым). Проведены 2 «часовых» учёта для моделирования ареалов по 120 и 90 мин, соответственно.

ОПИСАНИЕ КВАДРАТА

Территория расположена в северной части Волгоградского Заволжья, большая её часть связана с юго-западным окончанием низкой Сыртовой равнины, характеризующейся плоским выровненным рельефом, только самая южная часть находится в пределах ещё более низкой и выровненной Прикаспийской низменности. Водораздельные поверхности пересекаются сетью средних и мелких рек с

изменённым гидрологическим режимом. Водосборный бассейн притока Волги — р. Еруслан. Район отличается небольшой густотой речной сети и слабой эрозионной деятельностью. Питание рек исключительно снеговое, воды хлоридного типа минерализованные в значительной степени, о чём свидетельствуют их названия Солёная Куба, Белая Куба, Горькая, Солянка. Сохранившиеся участки степей приурочены к песчаным или солонцеватым почвам, последние трансформированы в результате выпаса. Плоские слаборасчленённые водоразделы с развитым микро-рельефом покрыты белополынно-ромашниковой растительностью с пятнами чернополынной растительности на солонцах, злаковники в этих условиях фрагментарны. Песчаные степи с разнотравно-типчачково-ковыльной растительностью распространены по надпойменным террасам р. Еруслан. В пойме этой реки развиты лесные, луговые, прибрежно-водные растительные сообщества. В хозяйственном отношении территория значительно изменена антропогенной деятельностью: степные участки распашаны и преобразованы в сельскохозяйственные угодья, в структуре посевов три четверти приходится на зерновые культуры, оставшаяся часть занята кормовыми культурами, доля технических культур незначительная. Полупустынные территории активно используются для пастбищного животноводства, что заметно активизирует процессы засоления почв и приводит к прогрессивному снижению биологической продуктивности.

ОБСЛЕДОВАННЫЕ МЕСТООБИТАНИЯ

1. Сельскохозяйственные угодья (поля, бурьянистые залежи, «бросовые» малопродуктивные земли на месте посевов подсолнечника, сильно сбитые пастбища). Агроценозы представлены в основном посевами пшеницы и ячменя; также сажают рожь, подсолнечник, кукурузу, софлор. Хозяйственная деятельность ведётся в пределах всех продуктивных сельскохозяйственных участков. В последние годы в южной половине обследованной территории произошло значительное расширение пастбищного животноводства. Экстенсивное использование пастбищ (перевыпас) приводит к стремительной (за 1–3 года) их деградации, опустыниванию территории (отары до 3000–4000 овец пасут в течение сезона на ограниченной территории, после критического снижения продуктивности пастбищ их перемещают на другие участки).

2. Степи. Фрагменты песчаных степей с разнотравно-типчачково-ковыльной растительностью связаны с надпойменными террасами р. Еруслан. Ковыльно-типчачковые, ромашниково-типчачковые, житняковые варианты опустыненных степей функционируют в депрессионном состоянии и сохранились на солонцеватых разностях почв. В связи с перевыпасом происходит прогрессивное снижение доли злаковых сообществ и замена их на ромашниково-белополынные и белополынные. На житняковых участках проводится сенокос.

3. Засолённые местообитания (чернопыльняки и острецовые участки по солонцам, галофильные луга в лиманных понижениях и долинах солончатых рек, фрагменты солончаковой растительности, голые солончаки).

4. Полезащитные насаждения и лесопосадки вдоль автомобильных дорог. Преобладают неширокие посадки из вяза, ясеня и клёна американского. Есть небольшие по площади средневозрастные сосновые посадки в Приерусланских песках.

4. Пойменные местообитания. Узкие фрагменты лесной и луговой растительности в долине р. Еруслан сочетаются с прогрессивно развивающейся прибрежно-водной растительностью. В подтопленной устьевой части реки преобладают тростниковые и рогозовые заросли, местами узкой лентой тянутся ивняки.

5. Пруды и другие временные водоёмы. В 2015 г. их оводнённость была крайне низкой, что отрицательно сказалось на обилии водоплавающих и околоводных птиц в гнездовой период.

6. Селитебные территории. Населённые пункты сельского типа расположены в небольшом количестве в северной половине квадрата, в южной — полевые станы и кошары. Плотность населения низкая. Значительная часть селитебных ландшафтов деградиционного характера — полуразрушенные посёлки, брошенные фермы.

Обследование квадрата проведено при финансовой поддержке Европейского совета по учётам птиц (ЕВСС) и Швейцарского института орнитологии (Swiss Ornithological Institute) и швейцарского фонда MAVA.

СОСТАВ ВИДОВ, СТАТУС И ЧИСЛЕННОСТЬ ПТИЦ В КВАДРАТЕ

№ вида	Русское название вида	Латинское название вида	Статус (аббревиатура)		Число условно гнездящихся пар на обследованной территории	Оценка численности в квадрате (число условно гн. пар)
4	Черношейная поганка	<i>Podiceps nigricollis</i>	С	12, 15	42	11–100
6	Серощёкая поганка	<i>Podiceps grisegena</i>	В	3, 4, 5	3	1–10
7	Большая поганка, чомга	<i>Podiceps cristatus</i>	С	11, 12, 15, 16	270	101–1000
10	Большая выпь	<i>Botaurus stellaris</i>	С	13, 16	70	11–100
11	Малая выпь, волчок	<i>Ixobrychus minutus</i>	С	16	15	11–100
13	Большая белая цапля	<i>Casmerodius albus</i>	С	13, 16	36	11–100
14	Серая цапля	<i>Ardea cinerea</i>	С	13, 16	12	11–100
14a	Рыжая цапля	<i>Ardea purpurea</i>	С	11, 13, 16	3	1–10
19	Серый гусь	<i>Anser anser</i>	С	10, 12	8	11–100
23	Лебедь-шипун	<i>Cygnus olor</i>	С	12, 15	16	11–100
26	Пеганка	<i>Tadorna tadorna</i>	С	12	17	11–100
27	Огарь	<i>Tadorna ferruginea</i>	С	12	11	11–100
28	Кряква	<i>Anas platyrhynchos</i>	С	12, 15	250	101–1000
30	Серая утка	<i>Anas strepera</i>	С	12	11	11–100
33	Чирок-трескунок	<i>Anas querquedula</i>	С	12, 15	150	101–1000
34	Широконоска	<i>Anas clypeata</i>	С	12	9	11–100
36	Красноголовый нырок	<i>Aythya ferina</i>	С	12	45	11–100
38	Хохлатая чернеть	<i>Aythya fuligula</i>	В	3	3	1–10
49	Чёрный коршун	<i>Milvus migrans</i>	С	11, 13	8	11–100
52	Луговой лунь	<i>Circus pygargus</i>	С	15, 16	75	101–1000
53	Болотный лунь	<i>Circus aeruginosus</i>	С	13, 15, 16	250	101–1000
55	Перепелятник	<i>Accipiter nisus</i>	В	7	3	1–10
55a	Европейский тювик	<i>Accipiter brevipes</i>	А	1	1	1–10
57a	Курганник	<i>Buteo rufinus</i>	С	13, 15	4	1–10
59	Орёл-карлик	<i>Hieraaetus pennatus</i>	А	1	2	1–10
69	Чеглок	<i>Falco subbuteo</i>	С	12, 13	11	11–100
71	Кобчик	<i>Falco vespertinus</i>	С	15, 16	700	101–1000
72	Пустельга	<i>Falco tinnunculus</i>	С	12, 15, 16	450	101–1000
77	Серая куропатка	<i>Perdix perdix</i>	С	10, 12, 15	200	101–1000
78	Перепел	<i>Coturnix coturnix</i>	С	12	23	11–100
79б	Красавка	<i>Anthropoides virgo</i>	С	12, 15	15	11–100
80	Водяной пастушок	<i>Rallus aquaticus</i>	В	4	3	1–10
81	Погоньш	<i>Porzana porzana</i>	С	12	15	11–100

82	Малый погоньш	<i>Porzana parva</i>	C	12	120	101–1000
84	Камышница	<i>Gallinula chloropus</i>	C	12	27	11–100
85	Лысуха	<i>Fulica atra</i>	C	12, 15	800	1001–10000
86	Дрофа	<i>Otis tarda</i>	C	12, 15	44	11–100
87	Стрепет	<i>Tetrax tetrax</i>	C	12	65	11–100
87a	Авдотка	<i>Burhinus oedicnemus</i>	B	4, 7	4	1–10
91	Малый зуёк	<i>Charadrius dubius</i>	C	12, 13, 15	10	11–100
93	Чибис	<i>Vanellus vanellus</i>	C	12, 15	125	101–1000
95	Ходулочник	<i>Himantopus himantopus</i>	C	10, 12, 15	45	11–100
100	Травник	<i>Tringa totanus</i>	C	12, 15	20	11–100
102	Поручейник	<i>Tringa stagnatilis</i>	C	12	8	11–100
118	Большой кроншнеп	<i>Numenius arquata</i>	C	12	5	1–10
120	Большой веретенник	<i>Limosa limosa (limosa)</i>	B	3, 4, 7	3	1–10
122	Степная тиркушка	<i>Glareola nordmanni</i>	C	10, 11	32	11–100
129	Озёрная чайка	<i>Larus ridibundus</i>	B	3, 6, 7	35	11–100
133	Хохотунья	<i>Larus cachinnans</i>	C	12, 16	64	11–100
137	Чёрная крачка	<i>Chlidonias niger</i>	B	3, 4	15	11–100
138	Белокрылая крачка	<i>Chlidonias leucopterus</i>	C	16	40	11–100
139	Белощёкая крачка	<i>Chlidonias hybrida</i>	B	3, 4, 7	25	11–100
142	Речная крачка	<i>Sterna hirundo</i>	C	12	17	11–100
146	Вяхирь	<i>Columba palumbus</i>	C	15, 16	350	101–1000
148	Сизый голубь (городской)	<i>Columba livia f.domestica</i>	C	15, 16	1300	1001–10000
149	Кольчатая горлица	<i>Streptopelia decaocto</i>	C	12	32	11–100
150	Обыкновенная горлица	<i>Streptopelia turtur</i>	C	15	8	11–100
151	Кукушка	<i>Cuculus canorus</i>	C	12	400	101–1000
155	Ушастая сова	<i>Asio otus</i>	C	16	12	11–100
156	Болотная сова	<i>Asio flammeus</i>	B	4, 5	33	11–100
159	Домовый сыч	<i>Athene noctua</i>	A	1	3	1–10
162	Серая неясыть	<i>Strix aluco</i>	A	1	1	1–10
165	Козодой	<i>Caprimulgus europaeus</i>	B	4	4	1–10
166	Чёрный стриж	<i>Apus apus</i>	C	12, 13	75	101–1000
167	Сизоворонка	<i>Coracias garrulus</i>	C	11	1	1–10
168	Зимородок	<i>Alcedo atthis</i>	C	11	5	1–10
169	Золотистая щурка	<i>Merops apiaster</i>	C	11, 12	250	101–1000
170	Удод	<i>Upupa epops</i>	C	12, 16	90	101–1000
171	Вертишейка	<i>Jynx torquilla</i>	B	3	4	1–10
175	Большой пёстрый дятел	<i>Dendrocopos major</i>	C	16	12	11–100
178	Малый пёстрый дятел	<i>Dendrocopos minor</i>	C	11, 12	3	1–10
180	Береговушка	<i>Riparia riparia</i>	C	11, 16	235	101–1000
181	Деревенская ласточка	<i>Hirundo rustica</i>	C	16	1700	1001–10000
183	Хохлатый жаворонок	<i>Galerida cristata</i>	C	12	72	101–1000
183a	Малый жаворонок	<i>Calandrella brachydactyla</i>	C	12	85	101–1000
185	Лесной жаворонок	<i>Lullula arborea</i>	C	12	8	11–100
186	Полевой жаворонок	<i>Alauda arvensis</i>	C	12, 15, 16	70000	10001–100000
187	Степной жаворонок	<i>Melanocorypha calandra</i>	C	12, 15, 16	2000	1001–10000
188	Белокрылый жаворонок	<i>Melanocorypha leucoptera</i>	C	12, 15, 16	8000	10001–100000
190	Полевой конёк	<i>Anthus campestris</i>	B	3, 4	10	11–100
191	Лесной конёк	<i>Anthus trivialis</i>	C	12, 15, 16	120	101–1000
194	Жёлтая трясогузка	<i>Motacilla flava</i>	C	12, 15, 16	1500	1001–10000
194b	Желтолобая трясогузка	<i>Motacilla lutea</i>	C	12, 15	1000	1001–10000
195	Малая желтоголовая трясогузка	<i>Motacilla werae</i>	C	12	58	11–100
196	Белая трясогузка	<i>Motacilla alba</i>	C	12, 15, 16	350	101–1000
197	Жулан	<i>Lanius collurio</i>	C	12, 16	60	11–100

199	Чернолобый сорокопут	<i>Lanius minor</i>	C	11, 12	250	101–1000
201	Иволга	<i>Oriolus oriolus</i>	C	13	13	11–100
202	Скворец	<i>Sturnus vulgaris</i>	C	11, 12, 16	500	101–1000
202a	Розовый скворец	<i>Sturnus roseus</i>	B	6	80	101–1000
205	Сорока	<i>Pica pica</i>	C	12, 16	1800	1001–10000
207	Галка	<i>Corvus monedula</i>	C	11, 12, 15	150	101–1000
208	Грач	<i>Corvus frugilegus</i>	C	11, 12, 15, 16	7000	1001–10000
209	Серая ворона	<i>Corvus cornix</i>	C	11, 12, 15, 16	1000	1001–10000
210	Ворон	<i>Corvus corax</i>	C	12	22	11–100
215a	Соловьиная широкохвостка	<i>Cettia cetti</i>	B	4	2	1–10
216	Речной сверчок	<i>Locustella fluviatilis</i>	A	2	4	1–10
218	Соловьиный сверчок	<i>Locustella luscinioides</i>	C	12	150	101–1000
220	Барсучок	<i>Acrocephalus schoenobaenus</i>	C	12	750	1001–10000
220a	Тонкоклювая камышевка	<i>Acrocephalus melanopogon</i>	B	4	3	1–10
222	Болотная камышевка	<i>Acrocephalus palustris</i>	C	15	120	101–1000
223	Тростниковая камышевка	<i>Acrocephalus scirpaceus</i>	C	15	800	1001–10000
223a	Индийская камышевка	<i>Acrocephalus agricola</i>	C	16	1000	1001–10000
224	Дроздовидная камышевка	<i>Acrocephalus arundinaceus</i>	C	16	1800	1001–10000
225	Зелёная пересмешка	<i>Hippolais icterina</i>	A	2	2	1–10
226	Северная бормотушка	<i>Iduna caligata</i>	C	16	82	101–1000
227	Ястребиная славка	<i>Sylvia nisoria</i>	A	1	1	1–10
228	Славка-черноголовка	<i>Sylvia atricapilla</i>	B	3, 4	5	1–10
229	Садовая славка	<i>Sylvia borin</i>	C	15	13	11–100
230	Серая славка	<i>Sylvia communis</i>	C	12, 16	3000	1001–10000
231	Славка-завирушка	<i>Sylvia curruca</i>	C	12	75	101–1000
233	Пеночка-теньковка	<i>Phylloscopus collybita collybita</i>	B	4	12	11–100
238	Мухоловка-пеструшка	<i>Ficedula hypoleuca</i>	B	3, 6	2	1–10
241	Серая мухоловка	<i>Muscicapa striata</i>	C	15	17	11–100
242	Луговой чекан	<i>Saxicola rubetra</i>	C	10, 15	14	11–100
244	Обыкновенная каменка	<i>Oenanthe oenanthe</i>	C	12, 15, 16	300	101–1000
244б	Каменка-плясунья	<i>Oenanthe isabellina</i>	C	11, 12, 16	18000	10001–100000
245	Обыкновенная горихвостка	<i>Phoenicurus phoenicurus</i>	B	3, 4	5	1–10
247	Зарянка	<i>Erithacus rubecula</i>	A	2	2	1–10
248	Соловей	<i>Luscinia luscinia</i>	C	15	81	101–1000
249	Варакушка	<i>Luscinia svecica</i>	C	12	3600	1001–10000
251	Рябинник	<i>Turdus pilaris</i>	C	12, 15	18	11–100
252	Чёрный дрозд	<i>Turdus merula</i>	C	12	6	1–10
255a	Усатая синица	<i>Panurus biarmicus</i>	C	12	180	101–1000
257	Ремез	<i>Remiz pendulinus</i>	C	11	27	11–100
263	Лазоревка	<i>Parus caeruleus</i>	C	12	64	11–100
265	Большая синица	<i>Parus major</i>	C	12, 16	125	101–1000
268	Домовый воробей	<i>Passer domesticus</i>	C	12	1300	1001–10000
269	Полевой воробей	<i>Passer montanus</i>	C	12, 16	9000	10001–100000
270	Зяблик	<i>Fringilla coelebs</i>	C	12, 15	270	101–1000
272	Зеленушка	<i>Chloris chloris</i>	C	12	78	101–1000
274	Черноголовый щегол	<i>Carduelis carduelis</i>	C	12	73	101–1000
275	Коноплянка	<i>Acanthis cannabina</i>	C	12	40	11–100
279	Чечевица	<i>Carpodacus erythrinus</i>	B	3, 4	45	11–100
287	Просянка	<i>Miliaria calandra</i>	A	1, 2	5	1–10
288	Обыкновенная овсянка	<i>Emberiza citrinella</i>	C	16	180	101–1000
290	Садовая овсянка	<i>Emberiza hortulana</i>	C	15, 16	15000	10001–100000
289	Камышовая овсянка	<i>Schoeniclus schoeniclus</i>	C	12, 13	230	101–1000
290б	Желчная овсянка	<i>Granativora bruniceps</i>	B	4	12	11–100

КВАДРАТ 38УРСЗ

САРАТОВСКАЯ ОБЛАСТЬ

А.В. Беляченко, А.А. Беляченко



СРОКИ РАБОТ

2015 г.

РАЗМЕР ОБСЛЕДОВАННОЙ ТЕРРИТОРИИ

Обследована вся территория квадрата, наиболее подробно изучены 1400 км² (выделено жёлтым). Проведены 2 «часовых» учёта для моделирования ареалов по 60 мин в двух квадратах 10 на 10 км.

ОБСЛЕДОВАННЫЕ МЕСТООБИТАНИЯ

Территория квадрата охватывает Вольский, Хвалынский, Балаковский и Марковский административные районы Саратовской области в пределах Волго-Терешкинского района Приволжской возвышенно-равнинной лесостепной провинции, Средне-Терешкинского, а также Волжского террасового центрального и северного районов Приволжской возвышенно-равнинной степной провинции. Здесь находятся крупные геоморфологические структуры: участок Приволжской возвышенности на западном

(правом) берегу р. Волги, сильно расчленённый овражно-балочными системами и круто обрывающийся к Волге, левобережная пойма р. Волги на участке ниже плотины Балаковского гидроузла, пойма р. Большой Иргиз, а также первая, вторая и третья надпойменные террасы р. Волги.

Открытые местообитания Приволжской возвышенности представлены степными участками с преобладанием типчаково-ковыльных, разнотравно-ковыльных и закустаренных степей. Значительные территории открытых пространств на правом и левом берегах р. Волги заняты агроценозами, которые включают обрабатываемые поля и разновозрастные залежи.

Лесные местообитания представлены нагорными, байрачными и пойменными лесами. К водораздельным поверхностям приурочены остепнённые разреженные дубравы, липо-дубравы и клёно-дубравы. Байрачные леса сложены кленовниками, липняками, клёно-липняками и липо-кленовниками. Леса интенсивно вырубались в прошлом, их площадь продолжает сокращаться и в настоящее время. Значительные участки молодых вырубок представлены низкобонитетными жердняками. Днища суходольных балок заняты липняками или осинниками. По берегам ручьёв и небольших рек формируются ольшаники. На большей части речных долин произрастают пойменные осокорники и вязовники, в центральной пойме преобладают вязово-кленовые дубравы. В составе растительного покрова важную роль играют ксеро-мезофитные луга. Вдоль русел рек по градиенту увлажнения располагаются лентовидные пояса прибрежно-водной растительности. В основном, это сообщества с преобладанием рогоза узколистного и широколистного, камыша озёрного и тростника обыкновенного. На территории квадрата большие площади заняты разновозрастными посадками сосны обыкновенной.

Антропогенная нагрузка в районе исследования колеблется от крайне высокой до очень низкой. Крупные населённые пункты — гг. Вольск и Балаково — представляют собой особый тип местообитаний птиц: кварталы с жилой многоэтажной и одноэтажной застройкой, территории крупных промышленных предприятий, парки, скверы, кладбища, карьеры, пустыри и свалки, городские водоёмы. Вокруг городов большую площадь занимают дачные массивы, сады и огороды. Вместе с тем, участки лесов и степей вокруг гг. Шиханы-2 и Шиханы-4 представляют собой закрытый полигон 33 ЦНИИИ химических войск МО (бывший объект «Томка») площадью около 400 км², в силу чего действие фактора беспокойства птиц здесь снижено.

Важно отметить наличие на территории квадрата водохранилища-охладителя Балаковской АЭС площадью около 35 км². Значение этого объекта как места гнездования птиц невелико, но в периоды весенних и осенних миграций здесь собираются тысячи птиц, в том числе редкие «краснокнижные» виды. Большое количество особей остаётся на зимовку.

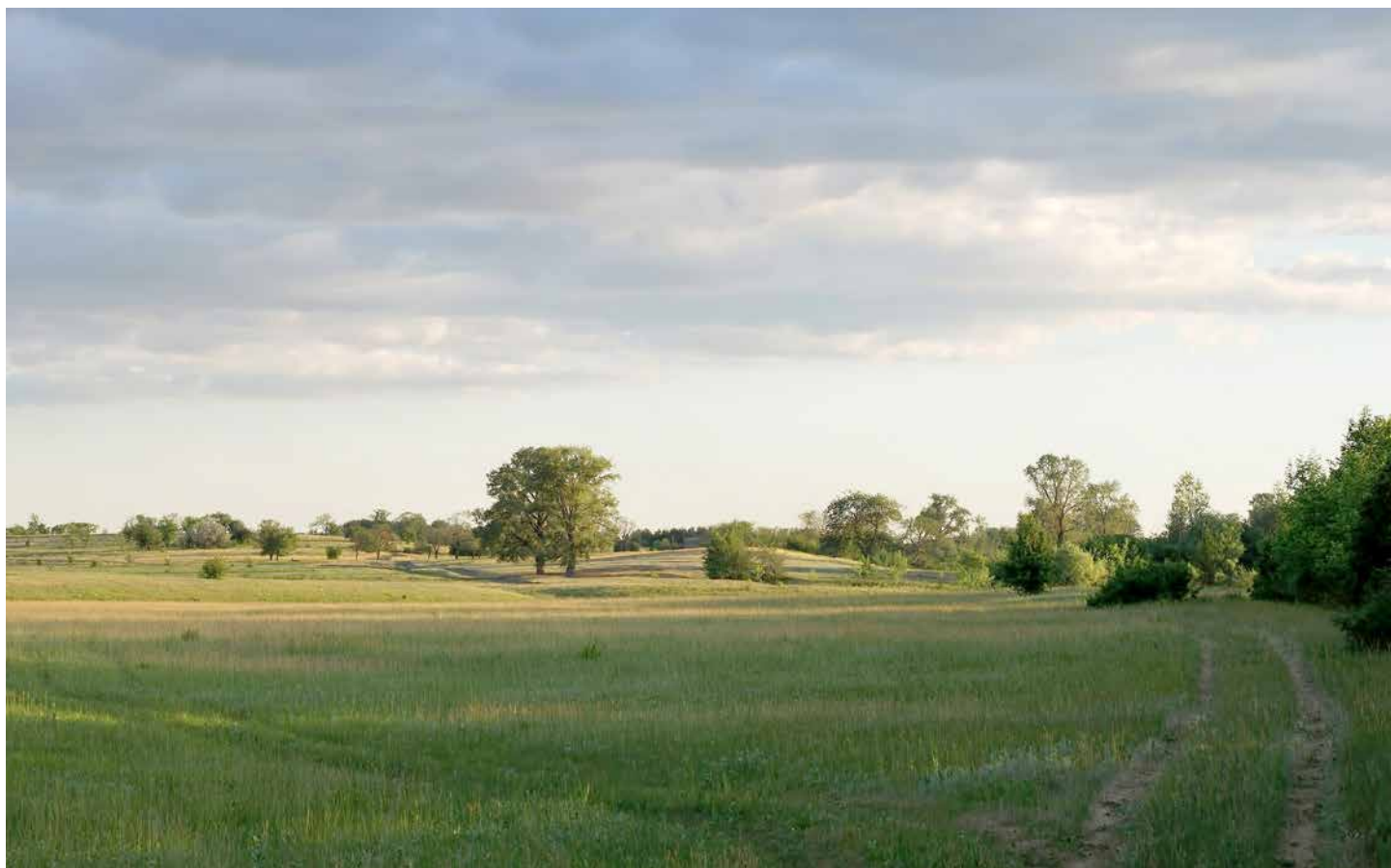
Обследование квадрата проведено при финансовой поддержке Европейского совета по учётам птиц (ЕВСС) и Швейцарского института орнитологии (Swiss Ornithological Institute) и швейцарского фонда MAVA.

СОСТАВ ВИДОВ, СТАТУС И ЧИСЛЕННОСТЬ ПТИЦ В КВАДРАТЕ

№ вида	Русское название вида	Латинское название вида	Статус (аббревиатура)		Число условно гнездящихся пар на обследованной территории	Оценка численности в квадрате (число условно гн. пар)
4	Черношейная поганка	<i>Podiceps nigricollis</i>	В	3, 5	3	1–10
6	Серощёкая поганка	<i>Podiceps grisegena</i>	В	3, 5	2	1–10
7	Большая поганка, чомга	<i>Podiceps cristatus</i>	С	15	12	11–100
9	Большой баклан	<i>Phalacrocorax carbo</i>	С	12	40	11–100
10	Большая выпь	<i>Botaurus stellaris</i>	С	13	26	11–100
11	Малая выпь, волчок	<i>Ixobrychus minutus</i>	С	13	10	11–100
13	Большая белая цапля	<i>Casmerodius albus</i>	С	13	5	1–10
14	Серая цапля	<i>Ardea cinerea</i>	С	15	130	101–1000
23	Лебедь-шипун	<i>Cygnus olor</i>	С	11	10	11–100
26	Пеганка	<i>Tadorna tadorna</i>	С	13	4	1–10
27	Огарь	<i>Tadorna ferruginea</i>	С	13	40	11–100
28	Кряква	<i>Anas platyrhynchos</i>	С	11	250	101–1000
30	Серая утка	<i>Anas strepera</i>	С	13	5	1–10
32	Шилохвость	<i>Anas acuta</i>	А	1	1	1–10
33	Чирок-трескунок	<i>Anas querquedula</i>	С	11	70	11–100
34	Широконоска	<i>Anas clypeata</i>	А	1	1	1–10
41	Гоголь	<i>Bucephala clangula</i>	А	1	4	1–10
48	Осоед	<i>Pernis apivorus</i>	С	11	3	1–10
49	Чёрный коршун	<i>Milvus migrans</i>	С	11	18	11–100
52	Луговой лунь	<i>Circus pygargus</i>	С	11	45	11–100
53	Болотный лунь	<i>Circus aeruginosus</i>	С	11	60	11–100
54	Тетеревятник	<i>Accipiter gentilis</i>	С	13	2	1–10
55	Перепелятник	<i>Accipiter nisus</i>	С	13	16	11–100
55a	Европейский тювик	<i>Accipiter brevipes</i>	С	13	2	1–10
57	Канюк	<i>Buteo buteo</i>	С	11	27	11–100
58	Змеяяд	<i>Circaetus gallicus</i>	В	3	1	1–10
59	Орёл-карлик	<i>Hieraaetus pennatus</i>	С	11	3	1–10
62	Могильник	<i>Aquila heliaca</i>	В	3	1	1–10
64	Орлан-белохвост	<i>Haliaeetus albicilla</i>	С	11	3	1–10
69	Чеглок	<i>Falco subbuteo</i>	С	13	25	11–100
71	Кобчик	<i>Falco vespertinus</i>	С	13	13	11–100
72	Пустельга	<i>Falco tinnunculus</i>	С	13	12	11–100
74	Тетерев	<i>Lyrurus tetrix</i>	А	1	1	1–10
77	Серая куропатка	<i>Perdix perdix</i>	С	12	110	101–1000
78	Перепел	<i>Coturnix coturnix</i>	С	12	30	11–100
81	Погоньш	<i>Porzana porzana</i>	В	4	4	1–10
83	Коростель	<i>Crex crex</i>	В	4	6	1–10
84	Камышница	<i>Gallinula chloropus</i>	С	12	2	1–10
85	Лысуха	<i>Fulica atra</i>	С	11	50	11–100
91	Малый зуёк	<i>Charadrius dubius</i>	В	3	15	11–100
93	Чибиc	<i>Vanellus vanellus</i>	С	10	3	1–10
96	Кулик-сорока	<i>Haematopus ostralegus</i>	С	10	5	1–10
100	Травник	<i>Tringa totanus</i>	С	13	7	1–10
103	Перевозчик	<i>Actitis hypoleucos</i>	С	11	40	11–100
129	Озёрная чайка	<i>Larus ridibundus</i>	С	11	60	11–100
138	Белокрылая крачка	<i>Chlidonias leucopterus</i>	С	12	10	11–100

142	Речная крачка	<i>Sterna hirundo</i>	C	11	45	11–100
146	Вяхирь	<i>Columba palumbus</i>	C	11	130	101–1000
147	Клинтух	<i>Columba oenas</i>	A	1	1	1–10
148	Сизый голубь (городской)	<i>Columba livia f.domestica</i>	C	11	26000	10001–100000
149	Кольчатая горлица	<i>Streptopelia decaocto</i>	C	11	30	101–1000
150	Обыкновенная горлица	<i>Streptopelia turtur</i>	C	13	12	11–100
151	Кукушка	<i>Cuculus canorus</i>	C	13	41	11–100
154	Филин	<i>Bubo bubo</i>	C	13	3	1–10
155	Ушастая сова	<i>Asio otus</i>	C	13	22	11–100
156	Болотная сова	<i>Asio flammeus</i>	C	13	5	1–10
157	Сплюшка	<i>Otus scops</i>	C	13	13	11–100
159	Домовый сыч	<i>Athene noctua</i>	C	13	14	11–100
162	Серая неясыть	<i>Strix aluco</i>	C	13	17	11–100
165	Козодой	<i>Caprimulgus europaeus</i>	C	11	32	11–100
166	Чёрный стриж	<i>Apus apus</i>	C	11	40000	10001–100000
167	Сизоворонка	<i>Coracias garrulus</i>	C	13	14	11–100
168	Зимородок	<i>Alcedo atthis</i>	C	13	160	101–1000
169	Золотистая щурка	<i>Merops apiaster</i>	C	13	230	101–1000
170	Удод	<i>Upupa epops</i>	C	13	57	11–100
171	Вертишейка	<i>Jynx torquilla</i>	C	13	38	11–100
173	Седой дятел	<i>Picus canus</i>	C	13	40	11–100
174	Желна	<i>Dryocopus martius</i>	C	13	11	11–100
175	Большой пёстрый дятел	<i>Dendrocopos major</i>	C	13	190	101–1000
175a	Сирийский дятел	<i>Dendrocopos syriacus</i>	C	13	28	11–100
176	Средний пёстрый дятел	<i>Dendrocopos medius</i>	C	13	130	101–1000
178	Малый пёстрый дятел	<i>Dendrocopos minor</i>	C	13	110	101–1000
180	Береговушка	<i>Riparia riparia</i>	C	13	25000	10001–100000
181	Деревенская ласточка	<i>Hirundo rustica</i>	C	13	15000	10001–100000
182	Воронок	<i>Delichon urbica</i>	C	13	17	11–100
183	Хохлатый жаворонок	<i>Galerida cristata</i>	B	3	13	11–100
186	Полевой жаворонок	<i>Alauda arvensis</i>	C	11	54000	10001–100000
191	Лесной конёк	<i>Anthus trivialis</i>	C	11	1700	1001–10000
194	Жёлтая трясогузка	<i>Motacilla flava</i>	C	11	350	101–1000
194б	Желтолобая трясогузка	<i>Motacilla lutea</i>	C	11	220	101–1000
195	Малая желтоголовая трясогузка	<i>Motacilla werae</i>	C	11	180	101–1000
196	Белая трясогузка	<i>Motacilla alba</i>	C	11	390	101–1000
197	Жулан	<i>Lanius collurio</i>	C	11	150	101–1000
199	Чернолобый сорокопут	<i>Lanius minor</i>	C	11	30	11–100
201	Иволга	<i>Oriolus oriolus</i>	C	13	250	101–1000
202	Скворец	<i>Sturnus vulgaris</i>	C	13	1500	1001–10000
204	Сойка	<i>Garrulus glandarius</i>	C	11	19	11–100
205	Сорока	<i>Pica pica</i>	C	11	140	101–1000
207	Галка	<i>Corvus monedula</i>	C	11	700	101–1000
208	Грач	<i>Corvus frugilegus</i>	C	11	1200	1001–10000
209	Серая ворона	<i>Corvus cornix</i>	C	11	110	101–1000
210	Ворон	<i>Corvus corax</i>	C	11	5	11–100
216	Речной сверчок	<i>Locustella fluviatilis</i>	C	13	20	11–100
218	Соловьиный сверчок	<i>Locustella luscinioides</i>	C	13	13	11–100
220	Барсучок	<i>Acrocephalus schoenobaenus</i>	C	14	250	101–1000
221	Садовая камышевка	<i>Acrocephalus dumetorum</i>	C	13	30	11–100
222	Болотная камышевка	<i>Acrocephalus palustris</i>	C	13	220	101–1000
223	Тростниковая камышевка	<i>Acrocephalus scirpaceus</i>	C	13	24	101–1000
223a	Индийская камышевка	<i>Acrocephalus agricola</i>	C	13	152	101–1000

224	Дроздовидная камышевка	<i>Acrocephalus arundinaceus</i>	C	13	450	101–1000
225	Зелёная пересмешка	<i>Hippolais icterina</i>	B	3	40	11–100
226	Северная бормотушка	<i>Iduna caligata</i>	C	12	15	11–100
227	Ястребиная славка	<i>Sylvia nisoria</i>	B	3	5	11–100
228	Славка-черноголовка	<i>Sylvia atricapilla</i>	C	11	540	101–1000
229	Садовая славка	<i>Sylvia borin</i>	C	11	28	11–100
230	Серая славка	<i>Sylvia communis</i>	C	11	900	101–1000
231	Славка-завирушка	<i>Sylvia curruca</i>	C	11	200	101–1000
232	Пеночка-весничка	<i>Phylloscopus trochilus</i>	A	2	4	1–10
233	Пеночка-теньковка	<i>Phylloscopus collybita collybita</i>	C	12	38	11–100
234	Пеночка-трещотка	<i>Phylloscopus sibilatrix</i>	A	2	15	11–100
235	Зелёная пеночка	<i>Phylloscopus trochiloides</i>	C	11	13	11–100
238	Мухоловка-пеструшка	<i>Ficedula hypoleuca</i>	C	13	25	11–100
239	Мухоловка-белошейка	<i>Ficedula albicollis</i>	C	13	2700	1001–10000
240	Малая мухоловка	<i>Ficedula parva</i>	C	11	780	101–1000
241	Серая мухоловка	<i>Muscicapa striata</i>	C	13	3000	1001–10000
242	Луговой чекан	<i>Saxicola rubetra</i>	C	11	230	101–1000
244	Обыкновенная каменка	<i>Oenanthe oenanthe</i>	C	12	70	101–1000
244a	Каменка-пleshанка	<i>Oenanthe pleschanka</i>	C	12	38	11–100
244б	Каменка-плясунья	<i>Oenanthe isabellina</i>	C	12	25	11–100
245	Обыкновенная горихвостка	<i>Phoenicurus phoenicurus</i>	C	13	330	101–1000
247	Зарянка	<i>Erithacus rubecula</i>	C	11	250	101–1000
248	Соловей	<i>Luscinia luscinia</i>	C	11	1600	1001–10000
249	Варакушка	<i>Luscinia svecica</i>	C	11	780	101–1000
251	Рябинник	<i>Turdus pilaris</i>	C	11	90	11–100
252	Чёрный дрозд	<i>Turdus merula</i>	C	11	550	101–1000
253	Белобровик	<i>Turdus iliacus</i>	A	2	3	1–10
254	Певчий дрозд	<i>Turdus philomelos</i>	C	11	600	101–1000
255	Деряба	<i>Turdus viscivorus</i>	C	11	20	11–100
255a	Усатая синица	<i>Panurus biarmicus</i>	B	3	27	11–100
256	Ополовник	<i>Aegithalos caudatus</i>	C	12	40	11–100
257	Ремез	<i>Remiz pendulinus</i>	C	11	31	11–100
259	Буроголовая гаичка, пухляк	<i>Parus montanus</i>	C	12	110	101–1000
262	Московка	<i>Parus ater</i>	A	1	1	1–10
263	Лазоревка	<i>Parus caeruleus</i>	C	13	1450	1001–10000
265	Большая синица	<i>Parus major</i>	C	13	8000	1001–10000
266	Поползень	<i>Sitta europaea</i>	C	13	780	101–1000
267	Пищуха	<i>Certhia familiaris</i>	A	1	2	11–100
268	Домовый воробей	<i>Passer domesticus</i>	C	11	31000	10001–100000
269	Полевой воробей	<i>Passer montanus</i>	C	11	45000	10001–100000
270	Зяблик	<i>Fringilla coelebs</i>	C	11	8000	10001–100000
272	Зеленушка	<i>Chloris chloris</i>	C	11	160	101–1000
273	Чиж	<i>Spinus spinus</i>	A	1	3	1–10
274	Черноголовый щегол	<i>Carduelis carduelis</i>	C	11	350	101–1000
275	Коноплянка	<i>Acanthis cannabina</i>	C	11	50	11–100
279	Чечевица	<i>Carpodacus erythrinus</i>	C	11	140	101–1000
286	Дубонос	<i>Coccothraustes coccothraustes</i>	C	11	380	101–1000
288	Обыкновенная овсянка	<i>Emberiza citrinella</i>	C	11	19000	10001–100000
290	Садовая овсянка	<i>Emberiza hortulana</i>	C	11	3400	1001–10000
289	Камышовая овсянка	<i>Schoeniclus schoeniclus</i>	C	12	15	11–100
293	Дубровник	<i>Ocyris aureolus</i>	B	3	5	1–10



Надпойменная терраса р. Волги у устья р. Большой Иргиз



Устье р. Большой Иргиз



Волга у Девичьих Горок. На песчаных островах собираются стаи мигрирующих куликов, крачек и чаек



Могильник над нагорным лесом
северо-восточнее с. Верхняя Чернавка
Вольского района



Гнездовая пара лебедя-шипуна в устье р. Большой Иргиз



Кулик-перевозчик обычен по облесённым берегам р. Ревяки



Кулик-сорока гнездится на песчаных косах небольших островков в руслах рр. Большой Иргиз и Ревяка



В устье р. Большого Иргиза много лет существует гнездовая популяция кулика-сороки



Чёрный коршун — типичный обитатель поймы р. Волги и устья р. Большой Иргиз



Самка гоголя в пойме р. Большой Иргиз



Полувзрослая самка орлана-белохвоста у гнезда на волжском острове под г. Вольском



Молодая малая чайка в период постгнездовой кочёвки на волжском острове



Постгнездовые кочёвки. Черноголовый хохотун, речная крачка, малая крачка, хохотунья, сизая, озёрная и малая чайки на волжском острове у г. Вольска

КВАДРАТ 38UPD2

САРАТОВСКАЯ, УЛЬЯНОВСКАЯ, ПЕНЗЕНСКАЯ ОБЛАСТИ

А.А. Беляченко, А.В. Беляченко



СРОКИ РАБОТ

2015 г.

РАЗМЕР ОБСЛЕДОВАННОЙ ТЕРРИТОРИИ

Обследована вся территория квадрата, наиболее подробно изучены 1500 км² (выделено жёлтым). Проведены 2 «часовых» учёта для моделирования ареалов по 60 и 60 мин, соответственно, в двух квадратах 10 на 10 км.

ОБСЛЕДОВАННЫЕ МЕСТООБИТАНИЯ

Территория района исследования представляет собой сильно расчленённый овражно-балочной сетью участок Приволжской возвышенности. Перепады абсолютных высот достигают 150–200 м. Большая часть оврагов имеют крутые, поросшие лесом склоны. Нагорными и байрачными лесами занята четверть территории квадрата. Основные лесобразующие виды деревьев — липа мелколистная, клён остролистный, дуб черешчатый. Леса представлены остепнёнными разреженными дубравами и разнотравно-злаковыми клёно-дубравами в верх-

них частях склонов оврагов, липо-кленовниками и снытевыми, снытево-ландышевыми, мертвопокровными клёно-липняками в средних и нижних частях склонов. По овражно-балочным системам встречаются старовозрастные сосняки. Тальвеги балок чаще всего заняты осинниками снытевыми и снытево-ландышевыми (суходольные) или ольшаниками крапивными или крапивно-снытевыми (в оврагах с ручьями). На значительной части территорий водоразделов на песчаных и каменистых неполноразвитых почвах расположены посадки сосны обыкновенной возрастом от 15 до 28 лет. Поймы рек на значительной части территории заняты ольшаниками крапивными и мезофитными лугами. Склоны речных долин заняты лесом или степными сообществами с преобладанием типчака и ковыля.

Территория района дренируется реками Алай, Калмантай, Донгуз и их притоками. Вблизи крупных населённых пунктов река запружена с целью организации рыбопродуктивных прудов. На берегах рек и прудов формируются ленточные прибрежно-водные растительные сообщества. В них доминируют высокотравные гелофиты: тростник обыкновенный, рогозы широколистный и узколистный, камыш озёрный. Сопутствующими являются несколько видов осок. Местами развиваются непроходимые заросли.

Большая часть территории плакоров и водораздельных поверхностей занята агроценозами. В центральной, южной и западной части квадрата агроценозы представлены обрабатываемыми полями, ежегодно засеваемыми яровой пшеницей и подсолнечником. Северная и восточная части квадрата, находящиеся в отдалении от крупных населённых пунктов на границе Саратовской и Ульяновской областей, заняты разновозрастными залежами. При неурожае подсолнечника уборочная кампания на полях не проводится и растения оставляются на зиму, представляя собой дополнительный кормовой ресурс для птиц в осенне-зимнее время.

Из-за указанных особенностей расположения территории, её рельефа и почвенного покрова, антропогенная нагрузка на эти районы незначительна. Наиболее крупными населёнными пунктами являются сёла Алай, Донгуз, Черкасское, Колояр, Калмантай. Все сёла сконцентрированы в долинах крупных рек. Остальные 37 сёл более мелкие, три из них нежилые. Вокруг сёл часто находятся заброшенные сады и огороды, а также старые постройки хозяйственного назначения.

На участке проведения орнитологических учётов находятся два крупных охотничьих хозяйства общей площадью около 150 км². Они расположены в окрестностях сёл Черкасское и Алай. На территории указанных охотничьих хозяйств проводятся выборочные рубки леса, организация «засидок» и подкормка зверей в осенне-зимнее время.

В целом из-за высокой степени расчленённости рельефа в юго-западной части квадрата, его значительной облесённости, присутствия большого количества специфических элементов гетерогенности ландшафта (населённых пунктов, отдельно стоящих зданий и сооружений, рыбообразных прудов), а также благодаря наличию доступных кормовых ресурсов формируется очень богатое в видовом отношении население птиц. Его особенностями являются большое количество крупных хищников и сочетание видов-дендрофилов и птиц открытых пространств.

Обследование квадрата проведено при финансовой поддержке Европейского совета по учётам птиц (ЕВСС) и Швейцарского института орнитологии (Swiss Ornithological Institute) и швейцарского фонда MAVA.

СОСТАВ ВИДОВ, СТАТУС И ЧИСЛЕННОСТЬ ПТИЦ В КВАДРАТЕ

№ вида	Русское название вида	Латинское название вида	Статус (аббревиатура)		Число условно гнездящихся пар на обследованной территории	Оценка численности в квадрате (число условно гн. пар)
7	Большая поганка, чомга	<i>Podiceps cristatus</i>	C	12	3	1–10
10	Большая выпь	<i>Botaurus stellaris</i>	B	4	8	1–10
14	Серая цапля	<i>Ardea cinerea</i>	B	3, 4	15	11–100
23	Лебедь-шипун	<i>Cygnus olor</i>	C	11	4	1–10
26	Пеганка	<i>Tadorna tadorna</i>	C	13	2	1–10
27	Огарь	<i>Tadorna ferruginea</i>	C	13	50	11–100
28	Кряква	<i>Anas platyrhynchos</i>	C	11	77	11–100
33	Чирок-трескунок	<i>Anas querquedula</i>	C	12, 13	15	11–100
48	Осоед	<i>Pernis apivorus</i>	C	13	2	1–10
49	Чёрный коршун	<i>Milvus migrans</i>	C	11	18	11–100
52	Луговой лунь	<i>Circus pygargus</i>	C	12, 13	29	11–100
53	Болотный лунь	<i>Circus aeruginosus</i>	C	12, 13	25	11–100
54	Тетеревятник	<i>Accipiter gentilis</i>	C	12, 13	3	1–10
55	Перепелятник	<i>Accipiter nisus</i>	C	12, 13	24	11–100
55a	Европейский тювик	<i>Accipiter brevipes</i>	C	13	2	1–10
57	Канюк	<i>Buteo buteo</i>	C	11	79	11–100
58	Змеяед	<i>Circaetus gallicus</i>	A	1	1	1–10
59	Орёл-карлик	<i>Hieraaetus pennatus</i>	C	12, 13	5	1–10
62	Могильник	<i>Aquila heliaca</i>	A	1	1	1–10
69	Чеглок	<i>Falco subbuteo</i>	C	11	13	11–100
71	Кобчик	<i>Falco vespertinus</i>	B	3, 4	2	1–10
72	Пустельга	<i>Falco tinnunculus</i>	C	11	16	11–100
74	Тетерев	<i>Lyrurus tetrix</i>	A	1	2	1–10
77	Серая куропатка	<i>Perdix perdix</i>	C	12, 13	108	101–1000
78	Перепел	<i>Coturnix coturnix</i>	C	12, 13	117	101–1000
83	Коростель	<i>Crex crex</i>	C	12, 13	4	1–10
84	Камышница	<i>Gallinula chloropus</i>	C	12, 13	1	1–10
85	Лысуха	<i>Fulica atra</i>	C	12, 13	2	1–10
93	Чибис	<i>Vanellus vanellus</i>	B	3, 4	2	1–10
103	Перевозчик	<i>Actitis hypoleucos</i>	B	3, 4	7	1–10
129	Озёрная чайка	<i>Larus ridibundus</i>	A	1	17	11–100
142	Речная крачка	<i>Sterna hirundo</i>	A	1	3	1–10
146	Вяхирь	<i>Columba palumbus</i>	C	11	700	101–1000
147	Клинтух	<i>Columba oenas</i>	A	1	2	1–10
148	Сизый голубь (городской)	<i>Columba livia f.domestica</i>	C	11	3000	1001–10000
149	Кольчатая горлица	<i>Streptopelia decaocto</i>	C	11	8	1–10
150	Обыкновенная горлица	<i>Streptopelia turtur</i>	C	11	40	11–100
151	Кукушка	<i>Cuculus canorus</i>	C	12, 13	70	11–100
154	Филин	<i>Bubo bubo</i>	B	4	2	1–10

155	Ушастая сова	<i>Asio otus</i>	B	4	13	11–100
157	Сплюшка	<i>Otus scops</i>	B	4	18	11–100
159	Домовый сыч	<i>Athene noctua</i>	C	12, 13	14	11–100
162	Серая неясыть	<i>Strix aluco</i>	C	12, 13	11	11–100
165	Козодой	<i>Caprimulgus europaeus</i>	C	12, 13	160	101–1000
166	Чёрный стриж	<i>Apus apus</i>	C	11	110	101–1000
168	Зимородок	<i>Alcedo atthis</i>	C	11	63	11–100
169	Золотистая щурка	<i>Merops apiaster</i>	C	11	600	101–1000
170	Удод	<i>Upupa epops</i>	C	11	55	11–100
171	Вертишейка	<i>Jynx torquilla</i>	C	12, 13	15	11–100
173	Седой дятел	<i>Picus canus</i>	C	11	47	11–100
174	Желна	<i>Dryocopus martius</i>	C	11	30	11–100
175	Большой пёстрый дятел	<i>Dendrocopos major</i>	C	11	150	101–1000
175a	Сирийский дятел	<i>Dendrocopos syriacus</i>	C	12, 13	8	1–10
176	Средний пёстрый дятел	<i>Dendrocopos medius</i>	C	11	130	101–1000
178	Малый пёстрый дятел	<i>Dendrocopos minor</i>	C	11	31	11–100
181	Деревенская ласточка	<i>Hirundo rustica</i>	C	11	4000	1001–10000
185	Лесной жаворонок	<i>Lullula arborea</i>	C	11	110	101–1000
186	Полевой жаворонок	<i>Alauda arvensis</i>	C	11	38000	10001–100000
191	Лесной конёк	<i>Anthus trivialis</i>	C	11	15000	10001–100000
194	Жёлтая трясогузка	<i>Motacilla flava</i>	C	11	155	101–1000
195	Малая желтоголовая трясогузка	<i>Motacilla werae</i>	C	12, 13	19	11–100
196	Белая трясогузка	<i>Motacilla alba</i>	C	11	127	101–1000
197	Жулан	<i>Lanius collurio</i>	C	11	50	11–100
199	Чернолобый сорокопут	<i>Lanius minor</i>	C	12, 13	12	11–100
201	Иволга	<i>Oriolus oriolus</i>	C	11	140	101–1000
202	Скворец	<i>Sturnus vulgaris</i>	C	11	200	101–1000
204	Сойка	<i>Garrulus glandarius</i>	C	11	180	101–1000
205	Сорока	<i>Pica pica</i>	C	11	250	101–1000
207	Галка	<i>Corvus monedula</i>	C	11	50	11–100
208	Грач	<i>Corvus frugilegus</i>	C	11	90	101–1000
209	Серая ворона	<i>Corvus cornix</i>	C	11	70	101–1000
210	Ворон	<i>Corvus corax</i>	C	11	17	11–100
216	Речной сверчок	<i>Locustella fluviatilis</i>	B	3, 4, 6	88	11–100
220	Барсучок	<i>Acrocephalus schoenobaenus</i>	C	12, 13	15	11–100
221	Садовая камышевка	<i>Acrocephalus dumetorum</i>	C	12	5	11–100
222	Болотная камышевка	<i>Acrocephalus palustris</i>	C	12, 13	16	101–1000
224	Дроздовидная камышевка	<i>Acrocephalus arundinaceus</i>	C	12, 13	130	101–1000
225	Зелёная пересмешка	<i>Hippolais icterina</i>	C	12, 13	170	101–1000
227	Ястребиная славка	<i>Sylvia nisoria</i>	C	12, 13	30	11–100
228	Славка-черноголовка	<i>Sylvia atricapilla</i>	C	11	220	101–1000
229	Садовая славка	<i>Sylvia borin</i>	C	11	36	11–100
230	Серая славка	<i>Sylvia communis</i>	C	11	5000	1001–10000
231	Славка-завирушка	<i>Sylvia curruca</i>	C	11	900	101–1000
232	Пеночка-весничка	<i>Phylloscopus trochilus</i>	A	2	12	11–100
233	Пеночка-теньковка	<i>Phylloscopus collybita collybita</i>	C	12, 13	57	1001–10000
234	Пеночка-трещотка	<i>Phylloscopus sibilatrix</i>	A	2	18	101–1000
235	Зелёная пеночка	<i>Phylloscopus trochiloides</i>	B	3, 4	20	101–1000
238	Мухоловка-пеструшка	<i>Ficedula hypoleuca</i>	C	12, 13	7	11–100
239	Мухоловка-белошейка	<i>Ficedula albicollis</i>	C	12, 13	1100	1001–10000
240	Малая мухоловка	<i>Ficedula parva</i>	C	12, 13	730	101–1000
241	Серая мухоловка	<i>Muscicapa striata</i>	C	12, 13	1200	1001–10000
242	Луговой чекан	<i>Saxicola rubetra</i>	C	12, 13	35	11–100

244	Обыкновенная каменка	<i>Oenanthe oenanthe</i>	C	11	15	11–100
245	Обыкновенная горихвостка	<i>Phoenicurus phoenicurus</i>	C	12, 13	110	101–1000
246	Горихвостка-чернушка	<i>Phoenicurus ochruros</i>	A	2	2	1–10
247	Зарянка	<i>Erithacus rubecula</i>	C	11	350	101–1000
248	Соловей	<i>Luscinia luscinia</i>	C	11	780	101–1000
249	Варакушка	<i>Luscinia svecica</i>	C	12, 13	300	101–1000
251	Рябинник	<i>Turdus pilaris</i>	C	11	16	11–100
252	Чёрный дрозд	<i>Turdus merula</i>	C	11	750	101–1000
253	Белобровик	<i>Turdus iliacus</i>	A	1	1	1–10
254	Певчий дрозд	<i>Turdus philomelos</i>	C	11	900	101–1000
255	Деряба	<i>Turdus viscivorus</i>	B	3, 4	15	11–100
256	Ополовник	<i>Aegithalos caudatus</i>	C	12, 13	17	11–100
257	Ремез	<i>Remiz pendulinus</i>	C	11	22	11–100
259	Буроголовая гаичка, пухляк	<i>Parus montanus</i>	C	11	150	101–1000
262	Московка	<i>Parus ater</i>	A	1	2	1–10
263	Лазоревка	<i>Parus caeruleus</i>	C	11	1200	1001–10000
265	Большая синица	<i>Parus major</i>	C	11	4500	1001–10000
266	Поползень	<i>Sitta europaea</i>	C	11	700	101–1000
267	Пищуха	<i>Certhia familiaris</i>	C	13	3	1–10
268	Домовый воробей	<i>Passer domesticus</i>	C	11	15000	10001–100000
269	Полевой воробей	<i>Passer montanus</i>	C	11	25000	10001–100000
270	Зяблик	<i>Fringilla coelebs</i>	C	11	77000	10001–100000
272	Зеленушка	<i>Chloris chloris</i>	C	11	160	101–1000
273	Чиж	<i>Spinus spinus</i>	A	1	3	1–10
274	Черноголовый щегол	<i>Carduelis carduelis</i>	C	11	370	101–1000
275	Коноплянка	<i>Acanthis cannabina</i>	C	11	44	11–100
279	Чечевица	<i>Carpodacus erythrinus</i>	C	12, 13	250	101–1000
286	Дубонос	<i>Coccothraustes coccothraustes</i>	C	11	500	101–1000
288	Обыкновенная овсянка	<i>Emberiza citrinella</i>	C	11	12000	10001–100000
290	Садовая овсянка	<i>Emberiza hortulana</i>	C	11	1600	1001–10000
289	Камышовая овсянка	<i>Schoeniclus schoeniclus</i>	B	6	4	1–10



Мухоловка-белошейка



Черноголовый щегол на старовозрастной залежи



Вертишейка

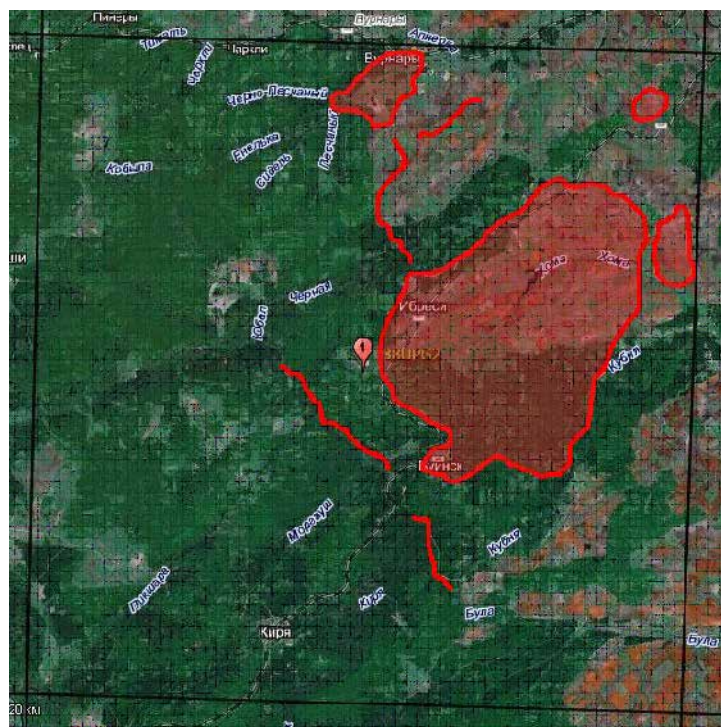


Зимородок на р. Алай

КВАДРАТ 38UPG2

РЕСПУБЛИКА ЧУВАШИЯ

В.В. Никифорова



СРОКИ РАБОТ

2010–2015 гг.

РАЗМЕР ОБСЛЕДОВАННОЙ ТЕРРИТОРИИ

~320 км²

БИОТОПЫ

1. Населённые пункты сельского типа.
2. Населённые пункты городского типа.
3. Русло и прибрежная зона рек.
4. Низинные и верховые болота.
5. Искусственные водоёмы (водохранилища).
6. Сельскохозяйственные обрабатываемые поля.
7. Многолетние выпасы, луга.
8. Залежи, необрабатываемые сельхозугодья.
9. Лиственные леса (с преобладанием берёзы, липы, осины).
10. Хвойные леса (с преобладанием сосны).
11. Смешанные леса.
12. Лесопосадки.
13. Овраги, балки.

Материалы по данному квадрату были опубликованы в 2-м выпуске ежегодника (с. 219–222), в данном отчёте обобщены наблюдения, проведённые на необследованных территориях, и в результате дополнены и уточнены данные по статусу и численности некоторых видов.

СОСТАВ ВИДОВ, СТАТУС И ЧИСЛЕННОСТЬ ПТИЦ В КВАДРАТЕ

№ вида	Русское название вида	Латинское название вида	Статус (аббревиатура)		Число условно-гнездящихся пар на обследованной территории	Оценка численности в квадрате (число условно-гн. пар)
4	Черношейная поганка	<i>Podiceps nigricollis</i>	В	3	1–10	1–10
7	Большая поганка, чомга	<i>Podiceps cristatus</i>	С	16	11–100	11–100
11	Малая выпь, волчок	<i>Ixobrychus minutus</i>	С	14	1–10	1–10
28	Кряква	<i>Anas platyrhynchos</i>	С	16	101–1000	101–1000
29	Чирок-свистунок	<i>Anas crecca</i>	С	12	11–100	101–1000
33	Чирок-трескунок	<i>Anas querquedula</i>	С	16	101–1000	1001–10000
34	Широконоска	<i>Anas clypeata</i>	С	12	11–100	11–100
36	Красноголовый нырок	<i>Aythya ferina</i>	С	12	1–10	1–10
38	Хохлатая чернеть	<i>Aythya fuligula</i>	С	12	1–10	1–10
41	Гоголь	<i>Bucephala clangula</i>	С	12	1–10	1–10
48	Осоед	<i>Pernis apivorus</i>	В	5	1–10	1–10
49	Чёрный коршун	<i>Milvus migrans</i>	С	16	11–100	101–1000
50	Полевой лунь	<i>Circus cyaneus</i>	С	14	1–10	1–10
52	Луговой лунь	<i>Circus pygargus</i>	С	15	11–100	101–1000
53	Болотный лунь	<i>Circus aeruginosus</i>	С	16	11–100	101–1000
54	Тетеревятник	<i>Accipiter gentilis</i>	С	14	1–10	11–100
55	Перепелятник	<i>Accipiter nisus</i>	С	11	11–100	101–1000

57	Канюк	<i>Buteo buteo</i>	C	16	11–100	101–1000
59	Орёл-карлик	<i>Hieraaetus pennatus</i>	B	7	1–10	1–10
69	Чеглок	<i>Falco subbuteo</i>	C	16	11–100	11–100
71	Кобчик	<i>Falco vespertinus</i>	C	14	1–10	1–10
72	Пустельга	<i>Falco tinnunculus</i>	B	4	1–10	1–10
74	Тетерев	<i>Lyrurus tetrrix</i>	C	15	101–1000	101–1000
75	Глухарь	<i>Tetrao urogallus</i>	B	5	11–100	101–1000
76	Рябчик	<i>Bonasa bonasia</i>	B	5	101–1000	101–1000
77	Серая куропатка	<i>Perdix perdix</i>	C	12	11–100	101–1000
78	Перепел	<i>Coturnix coturnix</i>	C	12	101–1000	1001–10000
80	Водяной пастушок	<i>Rallus aquaticus</i>	B	5	1–10	1–10
81	Погоньш	<i>Porzana porzana</i>	B	4	1–10	1–10
82	Малый погоньш	<i>Porzana parva</i>	B	5	1–10	1–10
83	Коростель	<i>Crex crex</i>	C	12	101–1000	1001–10000
84	Камышница	<i>Gallinula chloropus</i>	C	15	11–100	11–100
85	Лысуха	<i>Fulica atra</i>	C	12	11–100	101–1000
91	Малый зуёк	<i>Charadrius dubius</i>	C	15	1–10	11–100
93	Чибис	<i>Vanellus vanellus</i>	C	12	101–1000	101–1000
97	Черныш	<i>Tringa ochropus</i>	C	12	11–100	101–1000
99	Большой улит	<i>Tringa nebularia</i>	C	12	1–10	1–10
100	Травник	<i>Tringa totanus</i>	C	12	1–10	1–10
102	Поручейник	<i>Tringa stagnatilis</i>	C	12	1–10	1–10
103	Перевозчик	<i>Actitis hypoleucos</i>	C	16	11–100	11–100
104	Мородунка	<i>Xenus cinereus</i>	C	12	1–10	1–10
115	Бекас	<i>Gallinago gallinago</i>	C	10	101–1000	101–1000
116	Дупель	<i>Gallinago media</i>	B	5	1–10	1–10
117	Вальдшнеп	<i>Scolopax rusticola</i>	B	4	11–100	11–100
128	Малая чайка	<i>Larus minutus</i>	C	14	1–10	11–100
129	Озёрная чайка	<i>Larus ridibundus</i>	C	12	11–100	101–1000
136	Сизая чайка	<i>Larus canus</i>	C	14	1–10	11–100
137	Чёрная крачка	<i>Chlidonias niger</i>	C	14	11–100	11–100
138	Белокрылая крачка	<i>Chlidonias leucopterus</i>	C	14	11–100	101–1000
142	Речная крачка	<i>Sterna hirundo</i>	C	14	11–100	11–100
146	Вяхирь	<i>Columba palumbus</i>	C	12	11–100	11–100
147	Клинтух	<i>Columba oenas</i>	B	9	11–100	11–100
148	Сизый голубь	<i>Columba livia</i>	C	16	101–1000	1001–10000
149	Кольчатая горлица	<i>Streptopelia decaocto</i>	B	3	1–10	1–10
150	Обыкновенная горлица	<i>Streptopelia turtur</i>	B	4	1–10	11–100
151	Кукушка	<i>Cuculus canorus</i>	B	6	11–100	101–1000
155	Ушастая сова	<i>Asio otus</i>	C	16	11–100	11–100
156	Болотная сова	<i>Asio flammeus</i>	C	10	1–10	10–100
162	Серая неясыть	<i>Strix aluco</i>	B	4	1–10	1–10
163	Длиннохвостая неясыть	<i>Strix uralensis</i>	B	4	1–10	1–10
165	Козодой	<i>Caprimulgus europaeus</i>	B	4	11–100	11–100
166	Чёрный стриж	<i>Apus apus</i>	C	16	101–1000	1001–10000
168	Зимородок	<i>Alcedo atthis</i>	B	7	11–100	11–100
169	Золотистая щурка	<i>Merops apiaster</i>	C	16	11–100	101–1000
170	Удод	<i>Upupa epops</i>	B	5	11–100	11–100
171	Вертишейка	<i>Jynx torquilla</i>	C	16	11–100	101–1000
172	Зелёный дятел	<i>Picus viridis</i>	C	14	11–100	11–100
173	Седой дятел	<i>Picus canus</i>	B	9	11–100	11–100
174	Желна	<i>Dryocopus martius</i>	C	14	11–100	101–1000
175	Большой пёстрый дятел	<i>Dendrocopos major</i>	C	16	101–1000	101–1000

177	Белоспинный дятел	<i>Dendrocopos leucotos</i>	C	16	11–100	101–1000
178	Малый пёстрый дятел	<i>Dendrocopos minor</i>	C	14	11–100	101–1000
180	Береговушка	<i>Riparia riparia</i>	C	16	1001–10000	1001–10000
181	Деревенская ласточка	<i>(Hirundo rustica)</i>	C	16	1001–10000	1001–10000
182	Воронок	<i>Delichon urbica</i>	C	14	11–100	101–1000
185	Лесной жаворонок	<i>Lullula arborea</i>	C	12	1–10	11–100
186	Полевой жаворонок	<i>Alauda arvensis</i>	C	16	101–1000	1001–10000
191	Лесной конёк	<i>Anthus trivialis</i>	C	16	1001–10000	1001–10000
192	Луговой конёк	<i>Anthus pratensis</i>	C	14	1–10	11–100
194	Жёлтая трясогузка	<i>Motacilla flava</i>	C	16	101–1000	1001–10000
194б	Желтолобая трясогузка	<i>Motacilla lutea</i>	C	14	1–10	1–10
195	Малая желтоголовая трясогузка	<i>Motacilla werae</i>	C	16	101–1000	101–1000
196	Белая трясогузка	<i>Motacilla alba</i>	C	16	1001–10000	1001–10000
197	Жулан	<i>Lanius collurio</i>	C	16	101–1000	1001–10000
200	Серый сорокопут	<i>Lanius excubitor</i>	C	14	1–10	1–10
201	Иволга	<i>Oriolus oriolus</i>	C	14	11–100	101–1000
202	Скворец	<i>Sturnus vulgaris</i>	C	16	1001–10000	10001–100000
204	Сойка	<i>Garrulus glandarius</i>	C	10	11–100	11–100
205	Сорока	<i>Pica pica</i>	C	16	101–1000	1001–10000
206	Кедровка	<i>Nucifraga caryocatactes</i>	B	4	1–10	1–10
207	Галка	<i>Corvus monedula</i>	C	16	1001–10000	10001–100000
208	Грач	<i>Corvus frugilegus</i>	C	16	1001–10000	10001–100000
209	Серая ворона	<i>Corvus cornix</i>	C	16	101–1000	1001–10000
210	Ворон	<i>Corvus corax</i>	C	16	11–100	101–1000
213	Крапивник	<i>Troglodytes troglodytes</i>	B	5	1–10	1–10
216	Речной сверчок	<i>Locustella fluviatilis</i>	C	14	11–100	11–100
217	Обыкновенный сверчок	<i>Locustella naevia</i>	C	14	11–100	11–100
218	Соловьинный сверчок	<i>Locustella luscinioides</i>	C	14	11–100	11–100
220	Барсучок	<i>Acrocephalus schoenobaenus</i>	C	14	101–1000	1001–10000
221	Садовая камышевка	<i>Acrocephalus dumetorum</i>	C	16	101–1000	1001–10000
222	Болотная камышевка	<i>Acrocephalus palustris</i>	C	16	101–1000	1001–10000
224	Дроздовидная камышевка	<i>Acrocephalus arundinaceus</i>	C	14	1–10	1–10
225	Зелёная пересмешка	<i>Hippolais icterina</i>	C	12	101–1000	1001–10000
226	Северная бормотушка	<i>Hippolais caligata</i>	C	12	11–100	11–100
227	Ястребиная славка	<i>Sylvia nisoria</i>	C	12	11–100	101–1000
228	Славка-черноголовка	<i>Sylvia atricapilla</i>	C	15	1001–10000	1001–10000
229	Садовая славка	<i>Sylvia borin</i>	C	12	101–1000	1001–10000
230	Серая славка	<i>Sylvia communis</i>	C	16	1001–10000	1001–10000
231	Славка-завирушка	<i>Sylvia curruca</i>	C	16	101–1000	1001–10000
232	Пеночка-весничка	<i>Phylloscopus trochilus</i>	C	15	1001–10000	1001–10000
233	Пеночка-теньковка	<i>Phylloscopus collybita</i>	C	14	1001–10000	1001–10000
234	Пеночка-трещотка	<i>Phylloscopus sibilatrix</i>	C	14	11–100	11–100
235	Зелёная пеночка	<i>Phylloscopus trochiloides</i>	C	12	11–100	11–100
237	Желтоголовый королёк	<i>Regulus regulus</i>	C	5	11–100	101–1000
238	Мухоловка-пеструшка	<i>Ficedula hypoleuca</i>	C	14	101–1000	101–1000
239	Мухоловка-белошейка	<i>Ficedula albicollis</i>	C	14	11–100	11–100
240	Малая мухоловка	<i>Ficedula parva</i>	C	14	101–1000	101–1000
241	Серая мухоловка	<i>Muscicapa striata</i>	C	14	1001–10000	1001–10000
242	Луговой чекан	<i>Saxicola rubetra</i>	C	14	101–1000	1001–10000
244	Обыкновенная каменка	<i>Oenanthe oenanthe</i>	C	16	101–1000	1001–10000
245	Обыкновенная горихвостка	<i>Phoenicurus phoenicurus</i>	C	16	101–1000	1001–10000
246	Горихвостка-чернушка	<i>Phoenicurus ochruros</i>	C	12	11–100	101–1000
247	Зарянка	<i>Erithacus rubecula</i>	C	12	101–1000	1001–10000

248	Соловей	<i>Luscinia luscinia</i>	C	14	1001–10000	1001–10000
249	Варакушка	<i>Luscinia svecica</i>	C	16	1001–10000	10001–100000
251	Рябинник	<i>Turdus pilaris</i>	C	16	101–1000	1001–10000
252	Чёрный дрозд	<i>Turdus merula</i>	C	14	1–10	11–100
253	Белобровик	<i>Turdus iliacus</i>	C	16	11–100	11–100
254	Певчий дрозд	<i>Turdus philomelos</i>	C	14	101–1000	101–1000
255	Деряба	<i>Turdus viscivorus</i>	B	7	1–10	11–100
256	Ополовник	<i>Aegithalos caudatus</i>	C	14	11–100	101–1000
259	Буроголовая гаичка	<i>Parus montanus</i>	C	14	101–1000	101–1000
262	Московка	<i>Parus ater</i>	B	7	11–100	101–1000
263	Лазоревка	<i>Parus caeruleus</i>	C	14	101–1000	1001–10000
265	Большая синица	<i>Parus major</i>	C	16	1001–10000	10001–100000
266	Поползень	<i>Sitta europaea</i>	C	13	101–1000	1001–10000
267	Пищуха	<i>Certhia familiaris</i>	B	5	11–100	101–1000
268	Домовый воробей	<i>Passer domesticus</i>	C	16	1001–10000	10001–100000
269	Полевой воробей	<i>Passer montanus</i>	C	16	1001–10000	10001–100000
270	Зяблик	<i>Fringilla coelebs</i>	C	16	101–1000	1001–10000
272	Зеленушка	<i>Carduelis chloris</i>	C	14	11–100	101–1000
273	Чиж	<i>Carduelis spinus</i>	C	14	11–100	11–100
274	Черноголовый щегол	<i>Carduelis carduelis</i>	C	12	11–100	101–1000
275	Коноплянка	<i>Acanthis cannabina</i>	C	16	101–1000	1001–10000
279	Чечевица	<i>Carpodacus erythrinus</i>	C	16	101–1000	1001–10000
282	Клёст-еловик	<i>Loxia curvirostra</i>	B	9	1–10	1–10
284	Снегирь	<i>Pyrrhula pyrrhula</i>	B	9	1–10	1–10
286	Дубонос	<i>Coccothraustes coccothraustes</i>	C	12	11–100	11–100
288	Обыкновенная овсянка	<i>Emberiza citrinella</i>	C	16	1001–10000	10001–100000
290	Садовая овсянка	<i>Emberiza hortulana</i>	C	14	11–100	11–100
289	Камышовая овсянка	<i>Schoeniclus schoeniclus</i>	C	16	1001–10000	10001–100000

КВАДРАТ 38VLQ4

АРХАНГЕЛЬСКАЯ ОБЛАСТЬ

Е.С. Преображенская



СРОКИ РАБОТ

2015 г.

РАЗМЕР ОБСЛЕДОВАННОЙ ТЕРРИТОРИИ

~7% площади квадрата; численность птиц рассчитана для всей территории

ОПИСАНИЕ КВАДРАТА

Квадрат находится в Шенкурском районе Архангельской области, в подзоне средней тайги. Большая часть его площади занята равниной со своеобразным ледниковым рельефом — чередованием небольших возвышений и низин, иногда напоминающим стиральную доску. Рельеф сформирован сочетанием ледниковых и карстовых процессов. Местами на поверхность выходят моренные суглинки, в большинстве же они перекрыты песчаными отложениями разной мощности. В понижениях располагаются озёра и болота, повышения заняты лесом. И озёра, и болота по большей части невелики по размеру (в сравнении с другими среднетаёжными территориями Архангельской области): их массивы в наибольшем измерении не превышают 1 км. Мелких озёр (с площадью водной поверхности менее 0,5 км²) в квадрате более 100, более крупных — около 5. Часть озёр окружена неширокой (менее 0,5 км) полосой кустарничково-сфагнового болота; к берегам других лес подходит практически вплотную.

Мозаичный лесоболотный ландшафт занимает более 75% площади квадрата. Около половины его составляют различные сосняки — кустарничково-зеленомошные с сухими лишайниковыми участками и кустарничково-сфагновые различной степени заболоченности и угнетённости. Остальное приходится на болотные массивы — кустарничково- и осоково-сфагновые, в основном с разреженным ярусом сосны, и смешанные леса из берёзы, сосны, осины с елью, с кустарничково- и травяно-зеленомошным покровом. Преобладающие виды напочвенного покрова повсюду — черника, брусника, багульник, голубика; местами обильна пушица влагалищная, по сухим лишайниковым повышениям встречается толокнянка. Леса в основном вторичные, пройденные рубками в несколько последних десятилетий; очень много лесовозных дорог и мелких недавних вырубок.

«Сплошных» лесных массивов, без болот, в квадрате немного, около 10% территории. Это вторичные смешанные леса из ели, сосны, берёзы с кустарничково- и травяно-зеленомошным покровом. Примерно столько же занимают и крупные массивы сфагновых болот. Так же, как и на небольших болотах, на большей части их площади есть разреженный сосновый древостой. Самое большое болото, которое нам удалось обследовать — южнее д. Чушевская, имело грядово-мочажинный характер. Гривы заняты разреженным ярусом сосны высотой до 4–5 м (с сомкнутостью менее 10%); в травяно-кустарничковом ярусе — подбел, морошка, кассандра, пушица, клюква. В мочажинах по сфагнуму растет шейхцерия, местами стоит вода. Орнитофауна болот бедная, встречи птиц приурочены к немногочисленным открытым осоково-сфагновым участкам, берегам водоёмов.

Восточная граница квадрата проходит вдоль реки Ваги; длина русла реки в пределах квадрата — около 100 м. Ширина реки — около 200 м; вдоль русла много песчаных отмелей и береговых обрывов. В южной половине квадрата в долине реки есть крупные массивы пойменных лугов; их общая площадь — около 100 км². В основном луга открытые, злаково-разнотравные. Около половины их площади покрыто сеткой мелиоративных канав и используется для заготовки трав на корм скоту. Встречаются и участки пашни, на которой выращивают кормовые смеси злаков и бобовых. На неподвергшейся мелиорации территории есть небольшие пойменные водоёмы, протоки и старицы. Вдоль мелиоративных канав и естественных водоёмов распространены ивняки и заросли шиповника. Среди лугов встречаются острова смешанного леса с серой ольхой, елью, черёмухой, болотным высокотравьем, и сосновые острова. Кроме Ваги, по территории квадрата протекает несколько малых рек; самые крупные среди них — Ледь, Сюма и Неренга. Их общая протяжённость более 300 км. Долины рек хорошо врезаны. Их склоны покрыты кустарничково-травяными лесами из ели, берёзы, осины и сосны. Вдоль рек встречаются участки заброшенных

сенокосных лугов, зарастающих кустарниками и мелколесьем. Для таких мест характерны наибольшая численность и видовое разнообразие воробьиных птиц.

На территории квадрата расположены несколько деревень, в основном приуроченных к долине Ваги и к низовьям впадающих в неё малых рек. Общая их площадь — около 4 км². Деревни состоят из одноэтажных деревянных домов с приусадебными огородами; в нескольких деревнях есть пилорамы, а в д. Шеговары — скотоводческое хозяйство.

МЕТОДЫ УЧЁТА И РАСЧЁТОВ ЧИСЛЕННОСТИ

Орнитологическое обследование проведено методом маршрутных учётов с регистрацией всех птиц, обнаруженных как по виду, так и по голосу, с пересчётом данных на площадь отдельно по зонам дальности обнаружения (Равкин, 1967). В учётах выделяли леса и лесоболотный комплекс (включая в этот биотоп небольшие вырубку и участки угнетённого заболоченного сосняка), болота, пойменные луга с ивняками и перелесками, деревни. Путем сплава на резиновой лодке проведены учёты птиц на реках Вага и Сюма и в прибрежных лугах и лесах. Общий учётный километраж составил 108,5 км. Обследованы также 14 озёр, на которых отмечали всех встреченных птиц.

Учёты проведены группой волонтеров под руководством Е.С. Преображенской. В состав группы входили кружковцы биологического кружка «ВООП» при Дарвиновском музее — школьники-старшеклассники из г. Москвы А.В. Филатов, М.Ю. Григорьян, Н.С. Соболев, И.А. Ежов и студент МГУ П.В. Труфанов, а также сотрудник Костромской биостанции ИПЭЭ РАН А.Л. Проскурин.

Для расчёта численности птиц в квадрате мы с помощью общедоступных космических снимков глазомерно оценили площадь основных местообитаний. Численность птиц рассчитывали на основании данных о площади местообитаний и плотности. Получившиеся в результате расчётов данные скорректированы с применением экспертной оценки. Дополнительные сведения об орнитофауне получены от жителя д. Куликовская Т.К. Ключевича — знатока местной природы, много лет проработавшего охотоведом, и от работников лесничества.

Экспедиция проведена при финансовой поддержке Русского общества сохранения и изучения птиц им. М.А. Мензбира, в рамках проекта «Атлас гнездящихся птиц Европейской России». В организации обследования квадрата существенную помощь оказали охотовед Шенкурского района Архангельской области И.Н. Шавуров и научный сотрудник ИЭПС УрО РАН В.Н. Мамонтов.

СОСТАВ ВИДОВ, СТАТУС И ЧИСЛЕННОСТЬ ПТИЦ В КВАДРАТЕ

№ вида	Русское название вида	Латинское название вида	Статус (аббревиатура)		Число условно гнездящихся пар на обследованной территории	Оценка численности в квадрате (число условно гн. пар)
2	Чернозобая гагара	<i>Gavia arctica</i>	A	1		1–10
20	Белолобый гусь	<i>Anser albifrons</i>	B	3		1–10
24	Лебедь-кликун	<i>Cygnus cygnus</i>	B	3		1–10
28	Кряква	<i>Anas platyrhynchos</i>	C	12		11–100
29	Чирок-свиистунок	<i>Anas crecca</i>	A	1		100–500
31	Свиязь	<i>Anas penelope</i>	A	1		11–100
33	Чирок-трескунок	<i>Anas querquedula</i>	A	1		1–10
34	Широконоска	<i>Anas chlypeata</i>	B	3		11–100
38	Хохлатая черныш	<i>Aythya fuligula</i>	B	3		11–100
41	Гоголь	<i>Bucephala clangula</i>	C	12		11–100
44	Луток	<i>Mergellus albellus</i>	A	1		1–10
46	Большой крохаль	<i>Mergus merganser</i>	A	1		1–10
49	Чёрный коршун	<i>Milvus migrans</i>	A	1		1–10
50	Полевой лушь	<i>Circus cyaneus</i>	A	1		1–10
54	Тетеревятник	<i>Accipiter gentilis</i>	B	4		1–10
57	Канюк	<i>Buteo buteo</i>	B	3		11–100
64	Орлан-белохвост	<i>Haliaeetus albicilla</i>	C	11		1–10
73	Белая куропатка	<i>Lagopus lagopus</i>	C	12		11–100
74	Тетерев	<i>Lyrurus tetrix</i>	C	12		100–500
75	Глухарь	<i>Tetrao urogallus</i>	C	12		500–1000
76	Рябчик	<i>Tetrastes bonasia</i>	C	12		500–1000
79	Серый журавль	<i>Grus grus</i>	B	3		1–10

83	Коростель	<i>Crex crex</i>	B	4		100–500
91	Малый зуёк	<i>Charadrius dubius</i>	B	3		11–100
93	Чибис	<i>Vanellus vanellus</i>	A	1		100–500
96	Кулик-сорока	<i>Haematopus ostralegus</i>	C	15		11–100
97	Черныш	<i>Tringa ochropus</i>	B	7		1000–5000
98	Фифи	<i>Tringa glareola</i>	B	3		100–500
99	Большой улит	<i>Tringa nebularia</i>	B	7		500–1000
103	Перевозчик	<i>Actitis hypoleucos</i>	B	3		100–500
104	Мородунка	<i>Xenus cinereus</i>	B	6		1–10
114	Гаршнеп	<i>Lymnocyptes minimus</i>	C	12		11–100
115	Бекас	<i>Gallinago gallinago</i>	B	4		11–100
117	Вальдшнеп	<i>Scolopax rusticola</i>	B	4		1000–2000
118	Большой кроншнеп	<i>Numenius arquata</i>	B	7		11–100
119	Средний кроншнеп	<i>Numenius phaeopus</i>	B	7		11–100
120	Большой веретенник	<i>Limosa limosa</i>	B	7		100–300
129	Озёрная чайка	<i>Larus ridibundus</i>	A	1		11–100
131	Серебристая чайка	<i>Larus argentatus</i>	A	1		1–10
136	Сизая чайка	<i>Larus canus</i>	A	1		100–500
142	Речная крачка	<i>Sterna hirundo</i>	B	7		11–100
146	Вяхрь	<i>Columba palumbus</i>	A	2		1–10
148	Сизый голубь	<i>Columba livia f.domestica</i>	B	6		
151	Кукушка	<i>Cuculus canorus</i>	B	6		1000–5000
154	Филин	<i>Bubo bubo</i>	A	1		1–10
156	Болотная сова	<i>Asio flammeus</i>	A	1		1–10
158	Мохноногий сыч	<i>Aegolius funereus</i>	A	1		1–10
161	Ястребиная сова	<i>Surnia ulula</i>	C	12		1–10
166	Чёрный стриж	<i>Apus apus</i>	A	1		11–100
174	Желна	<i>Dryocopus martius</i>	C	11		100–500
175	Большой пёстрый дятел	<i>Dendrocopos major</i>	B	7		1000–5000
177	Белоспинный дятел	<i>Dendrocopos leucotos</i>	B	4		1–10
180	Береговушка	<i>Riparia riparia</i>	C	11		100–500
181	Деревенская ласточка	<i>Hirundo rustica</i>	C	11		11–100
182	Воронок	<i>Delichon urbica</i>	C	11		11–100
186	Полевой жаворонок	<i>Alauda arvensis</i>	B	4		11–100
191	Лесной конёк	<i>Anthus trivialis</i>	B	4		10000–30000
194	Жёлтая трясогузка	<i>Motacilla flava</i>	B	3		100–500
196	Белая трясогузка	<i>Motacilla alba</i>	C	14		500–1000
201	Иволга	<i>Oriolus oriolus</i>	A	2		1–10
202	Скворец	<i>Sturnus vulgaris</i>	C	16		100–500
204	Сойка	<i>Garrulus glandarius</i>	A	1		11–100
205	Сорока	<i>Pica pica</i>	C	11		100–500
207	Галка	<i>Corvus monedula</i>	B	3		11–100
209	Серая ворона	<i>Corvus cornix</i>	C	11		500–1000
210	Ворон	<i>Corvus corax</i>	C	12		100–200
211	Свиристель	<i>Bombycilla garrulus</i>	A	1		500–1000
213	Крапивник	<i>Troglodytes troglodytes</i>	B	4		101–1000
215	Лесная завирушка	<i>Prunella modularis</i>	B	4		100–500
216	Речной сверчок	<i>Locustella fluviatilis</i>	B	4		11–100
220	Барсучок	<i>Acrocephalus schoenobaenus</i>	B	4		100–500
221	Садовая камышевка	<i>Acrocephalus dumetorum</i>	B	4		1000–5000
225	Зелёная пересмешка	<i>Hippolais icterina</i>	B	4		11–100
228	Славка-черноголовка	<i>Sylvia atricapilla</i>	B	4		1000–3000
229	Садовая славка	<i>Sylvia borin</i>	B	4		10000–30000

230	Серая славка	<i>Sylvia communis</i>	B	4		1000–5000
231	Славка-завирушка	<i>Sylvia curruca</i>	B	4		500–1000
232	Пеночка-весничка	<i>Phylloscopus trochilus</i>	B	4		30000–60000
233	Пеночка-теньковка евр.	<i>Phylloscopus collybita collybita</i>	B	4		1000–5000
234	Пеночка-трещотка	<i>Phylloscopus sibilatrix</i>	B	4		1000–5000
235	Зелёная пеночка	<i>Phylloscopus trochiloides</i>	B	4		1000–5000
235б	Пеночка-таловка	<i>Phylloscopus borealis</i>	B	4		11–100
237	Желтоголовый королёк	<i>Regulus regulus</i>	B	4		1000–5000
238	Мухоловка-пеструшка	<i>Ficedula hypoleuca</i>	B	4		5000–10000
240	Малая мухоловка	<i>Ficedula parva</i>	B	4		100–500
241	Серая мухоловка	<i>Muscicapa striata</i>	B	3		1000–5000
242	Луговой чекан	<i>Saxicola rubetra</i>	B	3		100–500
244	Обыкновенная каменка	<i>Oenanthe oenanthe</i>	B	3		11–100
245	Обыкновенная горихвостка	<i>Phoenicurus phoenicurus</i>	B	4		1000–5000
247	Зарянка	<i>Erithacus rubecula</i>	B	4		1000–5000
248	Соловей	<i>Luscinia luscinia</i>	B	4		100–500
249	Варакушка	<i>Luscinia svecica</i>	B	4		11–100
251	Рябинник	<i>Turdus pilaris</i>	C	14		1000–5000
252	Чёрный дрозд	<i>Turdus merula</i>	B	4		11–100
253	Белобровик	<i>Turdus iliacus</i>	C	15		100–500
254	Певчий дрозд	<i>Turdus philomelos</i>	C	12		500–1000
255	Деряба	<i>Turdus viscivorus</i>	B	4		500–1000
256	Ополовник	<i>Aegithalos caudatus</i>	B	3		500–1000
259	Пухляк	<i>Parus montanus</i>	B	3		1000–5000
261	Хохлатая синица	<i>Parus cristatus</i>	B	3		100–500
263	Лазоревка	<i>Parus caeruleus</i>	A	1		1–10
265	Большая синица	<i>Parus major</i>	B	7		100–500
266	Поползень	<i>Sitta europaea</i>	A	1		1–10
268	Домовый воробей	<i>Passer domesticus</i>	B	3		11–100
269	Полевой воробей	<i>Passer montanus</i>	B	6		1–10
270	Зяблик	<i>Fringilla coelebs</i>	B	4		30000–50000
271	Вьюрок	<i>Fringilla montifringilla</i>	B	4		500–1000
272	Зеленушка	<i>Chloris chloris</i>	B	4		1–10
273	Чиж	<i>Spinus spinus</i>	B	3		1000–5000
274	Черноголовый щегол	<i>Carduelis carduelis</i>	B	4		11–100
275	Коноплянка	<i>Acanthis cannabina</i>	A	2		1–10
277	Обыкновенная чечётка	<i>Acanthis flammea</i>	B	3		500–1000
279	Чечевица	<i>Carpodacus erythrinus</i>	B	4		5000–10000
282	Клёст-еловик	<i>Loxia curvirostra</i>	C	12		1000–5000
284	Снегирь	<i>Pyrrhula pyrrhula</i>	B	3		1000–5000
288	Обыкновенная овсянка	<i>Emberiza citrinella</i>	B	7		100–500
289	Камышовая овсянка	<i>Schoeniclus schoeniclus</i>	B	4		100–500
292	Овсянка-крошка	<i>Ocyris pusillus</i>	B	4		100–500
293	Дубровник	<i>Ocyris aureolus</i>	B	4		1–10



Лес



Лес



Вырубка



Озеро



Болото



Остатки озера



Край болота



Речка Сюма



Лес



Участники экспедиции на р. Вага

КВАДРАТ 38VLR3

АРХАНГЕЛЬСКАЯ ОБЛАСТЬ

Е.С. Преображенская



СРОКИ РАБОТ

2015 г.

РАЗМЕР ОБСЛЕДОВАННОЙ ТЕРРИТОРИИ

Обследовано менее 1% площади квадрата; численность птиц рассчитана для всей территории с использованием данных маршрутных учётов птиц в соседнем квадрате

ОПИСАНИЕ КВАДРАТА

Квадрат находится в Холмогорском районе Архангельской области, на холмистой равнине между речья Двины и Пинеги, на границе северной и средней тайги. На большей части квадрата недалеко от поверхности залегают карбонатные отложения Пермского периода, перекрытые сверху моренными суглинками. Это обуславливает распространённость карстовых процессов и своеобразный облик ландшафта. Местность представляет собой мозаику лесных массивов и болот, самые крупные из которых

составляют в диаметре до 3–4 км. В основном максимальное измерение болотных массивов — до 1–2 км. Болота располагаются в системах вытянутых лощин, границы их сильно изрезаны. Значительная часть болот открытая, травяно-моховая или с зарослями карликовой берёзы. В квадрате много небольших рек, текущих в глубоко врезанных лощинах с лесными склонами. Самая большая река — Пукшеньга; её длина в квадрате около 100 км. Кроме того, на территории квадрата около 150 озёр. Большая их часть располагается в лощинах и имеет вытянутую форму; озёра имеют проточный характер, многие соединены между собой руслами ручьёв и малых рек. Берега таких озёр лесные, вдоль воды имеется небольшая полоса прибрежного высокотравья и плавающей растительности, глубина часто значительная. Большая часть озёр не превышает в наибольшем измерении 0,5 км, однако около 15 озёр имеют длину больше 1,5 км, а самые крупные — до 5–7 км.

Болота по площади занимают около 10% квадрата; остальное — лесные территории. На большей части квадрата леса вторичные, выросшие на месте рубок второй половины XX в. На невырубленных участках древостой состоит из ели с примесью сосны, берёзы и лиственницы; лес невысокий и разреженный. На месте рубок преобладает берёза, вдоль дорог — полосы ивняка (в основном ива корзиночная и козья) с серой ольхой. Покров в лесах мохово-кустарничковый или травянистый, много лесного разнотравья и мелкотравья. Значительная часть лесов заболочена. В южной части квадрата значительную площадь занимают свежие вырубки; лесоразработки проведены в течение последнего десятилетия «шахматным» способом.

Населённых пунктов в квадрате нет.

МЕТОДЫ УЧЁТА И РАСЧЁТОВ ЧИСЛЕННОСТИ

Квадрат обследовали в начале июля, в течение одного маршрутного дня. В ходе него проведены маршрутные учёты птиц с пересчётом данных на площадь по грациям дальности обнаружения (Равкин, 1967). Всего с учётами по территории квадрата пройдены около 15 км. Учёты проведены по лесовозным дорогам. Дополнительно информация была получена во время кратких остановок на автомобильном маршруте. В обследовании квадрата участвовали В.В. Атаманов, А.Л. Проскурин и Е.С. Преображенская. Обследование позволило зарегистрировать около 50 видов птиц, обитающих на территории квадрата. Основной список был дополнен массовыми видами, обнаруженными в аналогичных местообитаниях в соседнем квадрате 38VMR1. Для расчётов плотности птиц использованы объединённые данные по двум соседним квадратам. Численность птиц рассчитана, исходя из площади разных типов местообитаний и показателей плотности видов в каждом из них. Оценка площади местообитаний квадрата проведена на основе космических снимков.

Экспедиция по обследованию участка этого и соседних с ним квадратов проведена при финансовой поддержке Русского общества сохранения и изучения птиц им. М.А. Мензбира, в рамках проекта «Атлас гнездящихся птиц Европейской России».

СОСТАВ ВИДОВ, СТАТУС И ЧИСЛЕННОСТЬ ПТИЦ В КВАДРАТЕ

№ вида	Русское название вида	Латинское название вида	Статус (аббревиатура)		Число условно гнездящихся пар на обследованной территории	Оценка численности в квадрате (число условно гн. пар)
22	Гуменник	<i>Anser fabalis fabalis</i>	В	3		1–10
28	Кряква	<i>Anas platyrhynchos</i>	С	12		101–500
29	Чирок-свистунок	<i>Anas crecca</i>	С	12		101–500
31	Свизь	<i>Anas penelope</i>	А	1		11–100
38	Хохлатая черныш	<i>Aythya fuligula</i>	А	1		101–500
41	Гоголь	<i>Bucephala clangula</i>	С	12		101–500
45	Средний крохаль	<i>Mergus serrator</i>	С	12		1–10
55	Перепелятник	<i>Accipiter nisus</i>	А	1		1–10
57	Канюк	<i>Buteo buteo</i>	А	1		11–100
69	Чеглок	<i>Falco subbuteo</i>	А	1		11–100
74	Тетерев	<i>Lyrurus tetrix</i>	В	4		101–500
75	Глухарь	<i>Tetrao urogallus</i>	С	12		1000–5000
76	Рябчик	<i>Tetrastes bonasia</i>	С	12		1000–5000
79	Серый журавль	<i>Grus grus</i>	С	12		11–100
97	Черныш	<i>Tringa ochropus</i>	В	7		1000–5000
98	Фифи	<i>Tringa glareola</i>	В	7		101–500
99	Большой улит	<i>Tringa nebularia</i>	В	7		101–1000
103	Перевозчик	<i>Actitis hypoleucos</i>	В	7		11–100
115	Бекас	<i>Gallinago gallinago</i>	В	4		11–100
117	Вальдшнеп	<i>Scolopax rusticola</i>	В	4		101–1000
118	Большой кроншнеп	<i>Numenius arquata</i>	В	7		101–500
119	Средний кроншнеп	<i>Numenius phaeopus</i>	В	7		101–500
136	Сизая чайка	<i>Larus canus</i>	С	16		500–1000
151	Кукушка	<i>Cuculus canorus</i>	В	4		1000–5000
161	Ястребиная сова	<i>Surnia ulula</i>	А	1		1–10
166	Чёрный стриж	<i>Apus apus</i>	А	1		1000–5000
174	Желна	<i>Dryocopus martius</i>	А	1		101–500
175	Большой пёстрый дятел	<i>Dendrocopos major</i>	В	4		1000–5000
191	Лесной конёк	<i>Anthus trivialis</i>	С	14		1000–5000
192	Луговой конёк	<i>Anthus pratensis</i>	А	1		1–10
194	Жёлтая трясогузка	<i>Motacilla flava</i>	С	12		500–1000
196	Белая трясогузка	<i>Motacilla alba</i>	С	14		101–500
200	Серый сорокопуд	<i>Lanius excubitor</i>	В	7		11–50
203	Кукша	<i>Perisoreus infaustus</i>	С	12		11–100
205	Сорока	<i>Pica pica</i>	С	12		1–10
209	Серая ворона	<i>Corvus cornix</i>	А	1		101–500
210	Ворон	<i>Corvus corax</i>	С	12		11–100
211	Свиристель	<i>Bombycilla garrulus</i>	В	3		5000–10000
215	Лесная завирушка	<i>Prunella modularis</i>	В	4		500–1000
220	Барсучок	<i>Acrocephalus schoenobaenus</i>	В	4		11–100
229	Садовая славка	<i>Sylvia borin</i>	В	7		10000–30000
231	Славка-завирушка	<i>Sylvia curruca</i>	В	4		1000–5000
232	Пеночка-весничка	<i>Phylloscopus trochilus</i>	В	7		20000–40000
233	Пеночка-теньковка	<i>Phylloscopus collybita</i>	В	7		10000–30000
235	Зелёная пеночка	<i>Phylloscopus trochiloides</i>	В	4		11–100

235б	Пеночка-таловка	<i>Phylloscopus borealis</i>	В	4		5000–10000
237	Желтоголовый королёк	<i>Regulus regulus</i>	С	12		1000–5000
238	Мухоловка-пеструшка	<i>Ficedula hypoleuca</i>	В	7		500–1000
240	Малая мухоловка	<i>Ficedula parva</i>	В	7		101–500
241	Серая мухоловка	<i>Muscicapa striata</i>	В	3		1000–5000
242	Луговой чекан	<i>Saxicola rubetra</i>	С	12		11–100
245	Обыкновенная горихвостка	<i>Phoenicurus phoenicurus</i>	С	12		1000–5000
247	Зарянка	<i>Erithacus rubecula</i>	С	12		10000–15000
249а	Синехвостка	<i>Tarsiger cyanurus</i>	В	4		101–500
251	Рябинник	<i>Turdus pilaris</i>	А	1		1000–5000
253	Белобровик	<i>Turdus iliacus</i>	С	11		1000–5000
254	Певчий дрозд	<i>Turdus philomelos</i>	С	12		1000–5000
255	Деряба	<i>Turdus viscivorus</i>	С	12		500–1000
259	Пухляк	<i>Parus montanus</i>	С	12		1000–5000
260	Сероголовая гаичка	<i>Parus cinctus</i>	В	3		11–100
270	Зяблик	<i>Fringilla coelebs</i>	С	12		10000–30000
271	Вьюрок	<i>Fringilla montifringilla</i>	С	12		1000–5000
273	Чиж	<i>Spinus spinus</i>	С	12		1000–5000
277	Обыкновенная чечётка	<i>Acanthis flammea</i>	А	1		11–100
279	Чечевица	<i>Carpodacus erythrinus</i>	В	4		500–1000
282	Клёст-еловик	<i>Loxia curvirostra</i>	С	12		1000–5000
284	Снегирь	<i>Pyrrhula pyrrhula</i>	В	3		5000–10000
289	Камышовая овсянка	<i>Schoeniclus schoeniclus</i>	В	4		101–1000
291	Овсянка-ремез	<i>Ocyris rusticus</i>	С	12		1000–5000
292	Овсянка-крошка	<i>Ocyris pusillus</i>	В	7		101–500



Лесовозная дорога



Травяное болото