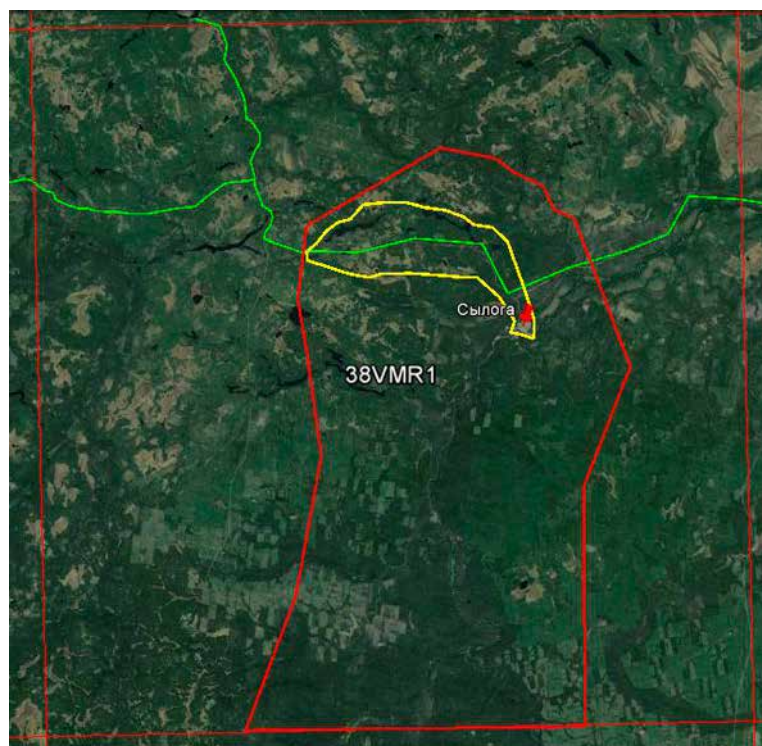


КВАДРАТ 38VMR1

АРХАНГЕЛЬСКАЯ ОБЛАСТЬ

Е.С. Преображенская, Ю.М. Романов, М.В. Козлова



СРОКИ РАБОТ

2005–2015 гг.

РАЗМЕР ОБСЛЕДОВАННОЙ ТЕРРИТОРИИ

Обследовано около 40% площади квадрата; численность птиц рассчитана для всей территории

ОПИСАНИЕ КВАДРАТА

Квадрат расположен на границе подзон северной и средней тайги, на водораздельной равнине межуречья Двины и Пинеги. Большая часть квадрата относится к Пинежскому району Архангельской области, небольшой участок на западе — к Холмогорскому. Через квадрат с юго-запада на северо-восток протекает река Покшеньга. Ландшафты по разные стороны реки различаются. К северу от неё на облик местности значительное влияние оказывают, как и в расположенном западнее квадрате, залегающие близко к поверхности карбонатные породы пермского периода и обусловленные ими карстовые процессы. Рельеф местности здесь складчатый,

местность представляет собой мозаику небольших болот и лесных массивов, со множеством озёр. В древесном ярусе значительную долю составляет сосна. Чередуются участки сосняка кустарничково-зеленомошного, ельника с таким же покровом и смешанного леса из берёзы, осины, ели. Везде в древостое встречается лиственница. Болота окаймляют сфагново-кустарничковые сосняки. В основном болота открытые, травяно-моховые (пушицы, пухоносы, осоки разных видов, вахта, подбел, клюква, участки карликовой берёзы) и кустарничково-сфагновые. Иногда встречается редкий ярус сосны, сухие высокие сосновые стволы. Большая часть лесов вторичная, много небольших недавних вырубок и лесовозных дорог.

Ландшафт юго-восточной части квадрата ледниковый; это холмистая моренная равнина, покрытая таёжным лесом. Большая часть лесов вторичная, выросшая на месте вырубок второй половины XX века. В южной части квадрата сохранились не рубленные еловые леса. Значительную площадь здесь занимают свежие вырубki последнего десятилетия, проводившиеся «шахматным» способом.

В квадрате много небольших рек с быстрым течением и лесными берегами. Их общая длина более 100 км. Кроме рек, в квадрате около 90 мелких озёр и примерно полтора десятка крупных. Часть мелких озёр окружена открытыми болотными пространствами. Другая часть, а также крупные озёра, расположена в лощинах и имеет вытянутую форму; берега их — склоны, покрытые лесом. Общая длина средних и больших озёр (от 500 м и больше) в квадрате — более 50 км. На нешироких прибрежных мелководьях таких озёр формируются заросли плавающей и подводной растительности — кувшинки, кубышки, рдесты. Вдоль берегов растёт околководное высокотравье (двукосточник, хвощ речной, вейник Лансдорфа, камыш озёрный, осоки вздутая и острая), заросли ив. Озёра проточные, часто соединённые друг с другом ручьями.

В квадрате есть один «действующий» населённый пункт — пос. Сылога площадью около 0,5 км². Он сочетает в себе черты деревни и лесного рабочего посёлка. Выше по течению — ныне нежилой лесной посёлок Кавра; сейчас это — зарастающая луговина с несколькими домиками-избушками для временного проживания.

МЕТОДЫ УЧЁТА И РАСЧЁТОВ ЧИСЛЕННОСТИ

В бассейне р. Покшеньги расположен стационар, на котором в течение последних трех десятилетий Ю.М. Романовым и М.В. Козловой ведутся многолетние орнитологические исследования охотничьих видов птиц. Основное направление исследований — учёты численности вальдшнепа и бекаса на постоянных пробных площадях и

маршрутах, с использованием легавой собаки. Стационар, где проводятся учёты, привязан к отрезку р. Покшеньга от устья р. Охтома до устья р. Лодозера (участок в квадрате обозначен на схеме красной линией). Попутно с охотничьими видами авторами в течение многих лет проводятся наблюдения и за всеми остальными представителями орнитофауны. На основании этих наблюдений составлен список гнездящихся видов и проведена относительная балльная оценка уровня их численности.

В конце июня и начале июля 2015 г. на территории квадрата работала группа волонтеров-орнитологов под руководством Е.С. Преображенской. В состав группы вошли О.А. Стопалова, О.А. Кондрашов (г. Москва), В.В. Атаманов (г. Кострома) и сотрудник Костромской биостанции ИПЭЭ РАН А.Л. Проскурин. Основным методом обследования был маршрутный учёт с регистрацией всех встреченных птиц (Равкин, 1967). Учёты проведены в лесах, на болотах и в посёлке; всего с учётами по территории квадрата пройдены примерно 45 км. Кроме местообитаний суши, обследовали орнитофауну озёр. 14 малых озёр были осмотрены с берега; по крупным вытянутым озёрам пройдены на надувной лодке 15 км. Обследованная территория оконтурена на схеме жёлтой линией; маршруты обследования вдоль дорог показаны зелёным цветом.

Численность птиц определена на основе данных о плотности населения видов в разных биотопах и площади этих биотопов в квадрате. Площадь биотопов оценивали глазомерно, по космическим снимкам. Показатели численности птиц скорректированы путём сравнения с данными по соседним квадратам и экспертной оценки.

Экспедиция по обследованию квадрата 38VMR1 и соседних с ним квадратов проведена при финансовой поддержке Русского общества сохранения и изучения птиц им. М.А. Мензбира, в рамках проекта «Атлас гнездящихся птиц Европейской России».

СОСТАВ ВИДОВ, СТАТУС И ЧИСЛЕННОСТЬ ПТИЦ В КВАДРАТЕ

№ вида	Русское название вида	Латинское название вида	Статус (аббревиатура)		Число условно гнездящихся пар на обследованной территории	Оценка численности в квадрате (число условно гн. пар)
2	Чернозобая гагара	<i>Gavia arctica</i>	С	12		1–10
19	Серый гусь	<i>Anser anser</i>	С	12		1–10
22	Гуменник	<i>Anser fabalis fabalis</i>	С	12		1–10
24	Лебедь-кликун	<i>Cygnus cygnus</i>	С	12		1–10
28	Кряква	<i>Anas platyrhynchos</i>	С	12		101–500
29	Чирок-свиистунок	<i>Anas crecca</i>	С	12		11–100
30	Серая утка	<i>Anas strepera</i>	С	12		1–10
31	Свиззь	<i>Anas penelope</i>	С	12		11–100
32	Шилохвость	<i>Anas acuta</i>	С	12		1–10
33	Чирок-трескунок	<i>Anas querquedula</i>	С	12		1–10
34	Широконоска	<i>Anas clypeata</i>	С	12		1–10
38	Хохлатая чернеть	<i>Aythya fuligula</i>	В	3		11–100
41	Гоголь	<i>Bucephala clangula</i>	С	12		11–100
44	Луток	<i>Mergellus albellus</i>	С	12		1–10
45	Средний крохаль	<i>Mergus serrator</i>	С	12		1–10
46	Большой крохаль	<i>Mergus merganser</i>	С	12		11–100
47	Скопа	<i>Pandion haliaetus</i>	С	11		1–10
50	Полевой лунь	<i>Circus cyaneus</i>	В	3		1–10
53	Болотный лунь	<i>Circus aeruginosus</i>	В	3		1–10
54	Тетеревятник	<i>Accipiter gentilis</i>	С	11		11–100
55	Перепелятник	<i>Accipiter nisus</i>	С	11		11–100
57	Канюк	<i>Buteo buteo</i>	С	11		11–100
69	Чеглок	<i>Falco subbuteo</i>	С	11		11–100
73	Белая куропатка	<i>Lagopus lagopus</i>	С	11		11–100
74	Тетерев	<i>Lyrurus tetrix</i>	С			500–1000
75	Глухарь	<i>Tetrao urogallus</i>	С	12		1000–5000
76	Рябчик	<i>Tetrastes bonasia</i>	С	12		1000–5000
79	Серый журавль	<i>Grus grus</i>	С	12		11–100
83	Коростель	<i>Crex crex</i>	В	4		1–10

91	Малый зуёк	<i>Charadrius dubius</i>	C	11	
97	Черныш	<i>Tringa ochropus</i>	C	11	1000–5000
98	Фифи	<i>Tringa glareola</i>	C	11	101–500
99	Большой улит	<i>Tringa nebularia</i>	C	11	101–500
103	Перевозчик	<i>Actitis hypoleucos</i>	C	11	101–500
106	Турухтан	<i>Philomachus pugnax</i>	C	12	11–100
115	Бекас	<i>Gallinago gallinago</i>	C	11	11–100
117	Вальдшнеп	<i>Scolopax rusticola</i>	C	12	101–1000
118	Большой кроншнеп	<i>Numenius arquata</i>	C	11	101–500
119	Средний кроншнеп	<i>Numenius phaeopus</i>	C	11	101–500
120	Большой веретенник	<i>Limosa limosa</i>	C	11	11–100
136	Сизая чайка	<i>Larus canus</i>	C	16	500–1000
142	Речная крачка	<i>Sterna hirundo</i>	C	12	1–10
146	Вяхрь	<i>Columba palumbus</i>	B	4	1–10
148	Сизый голубь	<i>Columba livia f. domestica</i>	C	12	1–10
151	Кукушка	<i>Cuculus canorus</i>	B	4	1000–5000
152	Глухая кукушка	<i>Cuculus optatus</i>	B	4	11–100
154	Филин	<i>Bubo bubo</i>	C		1–10
156	Болотная сова	<i>Asio flammeus</i>	A	1	1–10
158	Мохноногий сыч	<i>Aegolius funereus</i>	C		11–100
163	Длиннохвостая неясыть	<i>Strix uralensis</i>	C	12	11–100
166	Чёрный стриж	<i>Apus apus</i>	A	1	101–500
171	Вертишейка	<i>Jynx torquilla</i>	B	4	1–10
174	Желна	<i>Dryocopus martius</i>	C	16	101–500
175	Большой пёстрый дятел	<i>Dendrocopos major</i>	C	16	1000–5000
178	Малый пёстрый дятел	<i>Dendrocopos minor</i>	C	16	1–10
180	Береговушка	<i>Riparia riparia</i>	C	11	11–100
181	Деревенская ласточка	<i>Hirundo rustica</i>	C	11	1–10
185	Лесной жаворонок	<i>Lullula arborea</i>	C	12	1–10
186	Полевой жаворонок	<i>Alauda arvensis</i>	C	12	1–10
191	Лесной конёк	<i>Anthus trivialis</i>	C	14	1000–5000
192	Луговой конёк	<i>Anthus pratensis</i>	A	1	11–100
194	Жёлтая трясогузка	<i>Motacilla flava</i>	C	12	500–1000
196	Белая трясогузка	<i>Motacilla alba</i>	C	14	101–500
197	Жулан	<i>Lanius collurio</i>	C	14	11–100
200	Серый сорокопуд	<i>Lanius excubitor</i>	C	12	10–50
202	Скворец	<i>Sturnus vulgaris</i>	C	16	1–10
203	Кукша	<i>Perisoreus infaustus</i>	C	12	11–100
204	Сойка	<i>Garrulus glandarius</i>	C	12	11–100
205	Сорока	<i>Pica pica</i>	C	12	1–10
209	Серая ворона	<i>Corvus cornix</i>	C	12	101–500
210	Ворон	<i>Corvus corax</i>	C	12	11–100
211	Свиристель	<i>Bombycilla garrulus</i>	C	14	1000–5000
212	Оляпка	<i>Cinclus cinclus</i>	C	11	1–10
213	Крапивник	<i>Troglodytes troglodytes</i>	C	14	11–100
215	Лесная завирушка	<i>Prunella modularis</i>	B	4	500–1000
220	Барсучок	<i>Acrocephalus schoenobaenus</i>	B	4	11–100
221	Садовая камышевка	<i>Acrocephalus dumetorum</i>	C	14	101–500
222	Болотная камышевка	<i>Acrocephalus palustris</i>	C	14	11–100
226	Северная бормотушка	<i>Iduna caligata</i>	C	14	11–100
229	Садовая славка	<i>Sylvia borin</i>	C	14	10000–30000
230	Серая славка	<i>Sylvia communis</i>	C	14	101–500
231	Славка-завирушка	<i>Sylvia curruca</i>	B	4	1000–5000

232	Пеночка-весничка	<i>Phylloscopus trochilus</i>	C	14		20000–40000
233	Пеночка-теньковка	<i>Phylloscopus collybita</i>	C	14		10000–30000
235	Зелёная пеночка	<i>Phylloscopus trochiloides</i>	C	14		11–100
235б	Пеночка-таловка	<i>Phylloscopus borealis</i>	B	4		10000–15000
237	Желтоголовый королёк	<i>Regulus regulus</i>	C	12		1000–5000
238	Мухоловка-пеструшка	<i>Ficedula hypoleuca</i>	C	14		500–1000
240	Малая мухоловка	<i>Ficedula parva</i>	C	14		500–1000
241	Серая мухоловка	<i>Muscicapa striata</i>	C	14		1000–5000
242	Луговой чекан	<i>Saxicola rubetra</i>	C	12		101–500
244	Обыкновенная каменка	<i>Oenanthe oenanthe</i>	C	14		1–10
245	Обыкновенная горихвостка	<i>Phoenicurus phoenicurus</i>	C	12		1000–5000
247	Зарянка	<i>Erithacus rubecula</i>	C	12		10000–15000
248	Соловей	<i>Luscinia luscinia</i>	B	4		1–10
249	Варакушка	<i>Luscinia svecica</i>	C	12		11–100
249а	Синехвостка	<i>Tarsiger cyanurus</i>	B	4		101–500
251	Рябинник	<i>Turdus pilaris</i>	C	12		1000–5000
253	Белобровик	<i>Turdus iliacus</i>	C	12		1000–5000
254	Певчий дрозд	<i>Turdus philomelos</i>	C	12		1000–5000
255	Деряба	<i>Turdus viscivorus</i>	C	12		1000–5000
256	Ополовник	<i>Aegithalos caudatus</i>	C	12		1000–5000
259	Буроголовая гаичка, пухляк	<i>Parus montanus</i>	C	12		1000–5000
260	Сероголовая гаичка	<i>Parus cinctus</i>	C	12		11–100
261	Хохлатая синица	<i>Parus cristatus</i>	C	12		500–1000
265	Большая синица	<i>Parus major</i>	C	12		1–10
266	Поползень	<i>Sitta europaea</i>	C	12		1–10
267	Пищуха	<i>Certhia familiaris</i>	A	1		1–10
268	Домовый воробей	<i>Passer domesticus</i>	C	12		1–10
270	Зяблик	<i>Fringilla coelebs</i>	C	12		10000–30000
271	Вьюрок	<i>Fringilla montifringilla</i>	C	12		1000–5000
273	Чиж	<i>Spinus spinus</i>	C	12		1000–5000
277	Обыкновенная чечётка	<i>Acanthis flammea</i>	C	12		1–10
279	Чечевица	<i>Carpodacus erythrinus</i>	C	14		500–1000
282	Клёст-еловик	<i>Loxia curvirostra</i>	C	12		1000–5000
284	Снегирь	<i>Pyrrhula pyrrhula</i>	C	12		5000–10000
288	Обыкновенная овсянка	<i>Emberiza citrinella</i>	C	12		1–10
289	Камышовая овсянка	<i>Schoeniclus schoeniclus</i>	C	12		11–100
291	Овсянка-ремез	<i>Ocyris rusticus</i>	C	12		500–1000
292	Овсянка-крошка	<i>Ocyris pusillus</i>	C	12		101–500

В 1990-х годах здесь единично гнезился дубровник (*Ocyris aureolus*); в последние годы исчез.



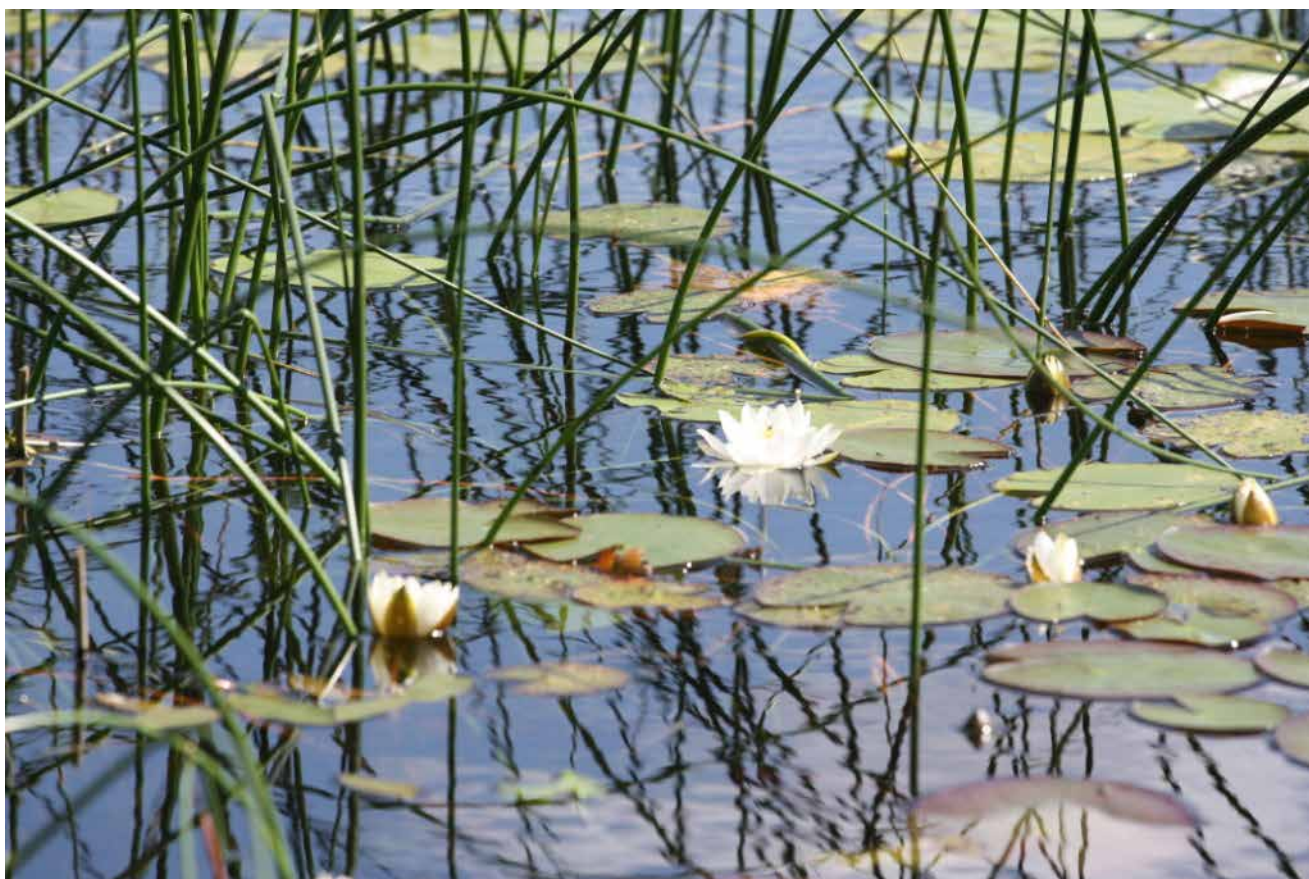
Горелый лес у озера



Озеро Ракульское



Озеро Ракульское. Море кувшинок.



Озеро Ракульское. Прибрежная растительность.



Озеро Ракульское



Травяное болото с ивовой лопарской

КВАДРАТ 38VMR2

АРХАНГЕЛЬСКАЯ ОБЛАСТЬ

Ю.М. Романов, М.В. Козлова, Е.С. Преображенская



СРОКИ РАБОТ

2005–2015 гг.

РАЗМЕР ОБСЛЕДОВАННОЙ ТЕРРИТОРИИ

Обследовано около 25% площади квадрата; численность птиц рассчитана для всей территории

ОПИСАНИЕ КВАДРАТА

Квадрат расположен на водораздельной равнине межуречья Двины и Пинеги, в подзоне средней тайги. Большая часть квадрата относится к Пинежскому району Архангельской области, небольшой участок юго-западе — к Виноградовскому. Более 95% территории квадрата занято таёжными лесами из ели с участием берёзы, осины, сосны и лиственницы. Часть лесов на юго-западе квадрата вторичная, выросшая на месте вырубок второй половины XX века. В центральной части квадрата сохранились в значительном количестве не рубленные таёжные леса. На востоке квадрата большие площади занимают свежие вырубки последнего десятилетия, проводившиеся «шахматным» способом.

Болота занимают около 5% территории квадрата и сосредоточены в его северо-западной части, где на облик ландшафта существенное влияние оказывают карстовые процессы. Болотные массивы сравнительно невелики по размеру и формируют мозаику с лесными участками. В западной части квадрата в основном сосредоточены и озёра; всего их около 20.

В квадрате много небольших рек. Течение их быстрое, берега каменистые, заросшие лесом. Населённых пунктов в квадрате нет.

МЕТОДЫ УЧЁТА И РАСЧЁТОВ ЧИСЛЕННОСТИ

В бассейне р. Покшеньги расположен стационар, на котором в течение последних трех десятилетий Ю.М. Романовым и М.В. Козловой ведутся многолетние орнитологические исследования охотничьих видов птиц. Основное направление исследований — учёты численности вальдшнепа и бекаса на постоянных пробных площадях и маршрутах с использованием легавой собаки. Стационар, где проводятся учёты, привязан к отрезку р. Покшеньга до устья р. Лодозера (участок обозначен на схеме красной линией). Попутно с охотничьими видами авторами в течение многих лет проводятся наблюдения и за всеми остальными представителями орнитофауны. На основании этих наблюдений составлен список гнездящихся видов и проведена относительная балльная оценка уровня их численности.

Численность массовых видов определена на основе маршрутных учётов птиц в соседних квадратах. Показатели численности птиц скорректированы путём сравнения с данными по соседним квадратам и экспертной оценки.

СОСТАВ ВИДОВ, СТАТУС И ЧИСЛЕННОСТЬ ПТИЦ В КВАДРАТЕ

№ вида	Русское название вида	Латинское название вида	Статус (аббревиатура)		Число условно гнездящихся пар на обследованной территории	Оценка численности в квадрате (число условно гн. пар)
			С			
2	Чернозобая гагара	<i>Gavia arctica</i>	С	12		1–10
19	Серый гусь	<i>Anser anser</i>	С	12		1–10

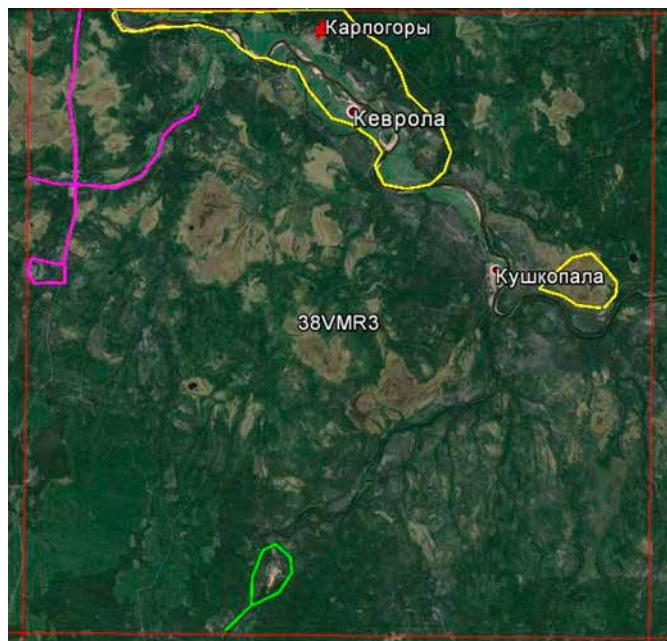
22	Гуменник	<i>Anser fabalis fabalis</i>	C	12		1–10
24	Лебедь-кликун	<i>Cygnus cygnus</i>	C	12		1–10
28	Кряква	<i>Anas platyrhynchos</i>	C	12		100–500
29	Чирок-свиистунок	<i>Anas crecca</i>	C	12		11–100
30	Серая утка	<i>Anas strepera</i>	C	12		1–10
31	Свиззь	<i>Anas penelope</i>	C	12		11–100
32	Шилохвость	<i>Anas acuta</i>	C	12		1–10
33	Чирок-трескунок	<i>Anas querquedula</i>	C	12		1–10
34	Широконоска	<i>Anas clypeata</i>	C	12		1–10
38	Хохлатая чернеть	<i>Aythya fuligula</i>	B	3		11–100
41	Гоголь	<i>Bucephala clangula</i>	C	12		11–100
44	Луток	<i>Mergellus albellus</i>	C	12		1–10
45	Средний крохаль	<i>Mergus serrator</i>	C	12		1–10
46	Большой крохаль	<i>Mergus merganser</i>	C	12		11–100
54	Тетеревятник	<i>Accipiter gentilis</i>	C	11		11–100
55	Перепелятник	<i>Accipiter nisus</i>	C	11		11–100
57	Канюк	<i>Buteo buteo</i>	C	11		11–100
69	Чеглок	<i>Falco subbuteo</i>	C	11		11–100
73	Белая куропатка	<i>Lagopus lagopus</i>	B	4		11–100
74	Тетерев	<i>Lyrurus tetrix</i>	C	12		500–1000
75	Глухарь	<i>Tetrao urogallus</i>	C	12		1000–5000
76	Рябчик	<i>Tetrastes bonasia</i>	C	12		1000–5000
79	Серый журавль	<i>Grus grus (grus)</i>	C	12		1–10
91	Малый зуёк	<i>Charadrius dubius</i>	C	11		11–100
97	Черныш	<i>Tringa ochropus</i>	C	11		1000–5000
98	Фифи	<i>Tringa glareola</i>	C	11		100–500
99	Большой улит	<i>Tringa nebularia</i>	C	11		100–500
103	Перевозчик	<i>Actitis hypoleucos</i>	C	11		100–500
106	Турухтан	<i>Philomachus pugnax</i>	C	12		11–100
115	Бекас	<i>Gallinago gallinago</i>	C	11		11–100
117	Вальдшнеп	<i>Scolopax rusticola</i>	C	12		101–1000
118	Большой кроншнеп	<i>Numenius arquata</i>	C	11		11–100
119	Средний кроншнеп	<i>Numenius phaeopus</i>	C	11		11–100
120	Большой веретенник	<i>Limosa limosa</i>	C	11		11–100
136	Сизая чайка	<i>Larus canus</i>	C	16		11–100
142	Речная крачка	<i>Sterna hirundo</i>	C	12		1–10
146	Вяхирь	<i>Columba palumbus</i>	B	4		1–10
151	Кукушка	<i>Cuculus canorus</i>	B	4		1000–5000
152	Глухая кукушка	<i>Cuculus optatus</i>	B	4		11–100
154	Филин	<i>Bubo bubo</i>	B	4		1–10
158	Мохноногий сыч	<i>Aegolius funereus</i>	B	4		11–100
163	Длиннохвостая неясыть	<i>Strix uralensis</i>	C	12		11–100
171	Вертишейка	<i>Jynx torquilla</i>	B	4		1–10
174	Желна	<i>Dryocopus martius</i>	C	16		100–500
175	Большой пёстрый дятел	<i>Dendrocopos major</i>	C	16		1000–5000
178	Малый пёстрый дятел	<i>Dendrocopos minor</i>	C	16		1–10
191	Лесной конёк	<i>Anthus trivialis</i>	C	14		1000–5000
192	Луговой конёк	<i>Anthus pratensis</i>	A	1		11–100
196	Белая трясогузка	<i>Motacilla alba</i>	C	14		100–500
197	Жулан	<i>Lanius collurio</i>	C	14		11–100
200	Серый сорокопут	<i>Lanius excubitor</i>	C	12		10–50
203	Кукша	<i>Perisoreus infaustus</i>	C	12		11–100
204	Сойка	<i>Garrulus glandarius</i>	C	12		11–100

205	Сорока	<i>Pica pica</i>	C	12		1–10
209	Серая ворона	<i>Corvus cornix</i>	C	12		100–500
210	Ворон	<i>Corvus corax</i>	C	12		11–100
211	Свиристель	<i>Bombycilla garrulus</i>	C	14		1000–5000
212	Оляпка	<i>Cinclus cinclus</i>	C	11		1–10
213	Крапивник	<i>Troglodytes troglodytes</i>	C	14		11–100
215	Лесная завирушка	<i>Prunella modularis</i>	B	4		500–1000
220	Барсучок	<i>Acrocephalus schoenobaenus</i>	B	4		11–100
221	Садовая камышевка	<i>Acrocephalus dumetorum</i>	C	14		100–500
222	Болотная камышевка	<i>Acrocephalus palustris</i>	C	14		11–100
229	Садовая славка	<i>Sylvia borin</i>	C	14		10000–30000
230	Серая славка	<i>Sylvia communis</i>	C	14		100–500
231	Славка-завирушка	<i>Sylvia curruca</i>	B	4		1000–5000
232	Пеночка-весничка	<i>Phylloscopus trochilus</i>	C	14		20000–40000
233	Пеночка-теньковка	<i>Phylloscopus collybita</i>	C	14		10000–30000
235	Зелёная пеночка	<i>Phylloscopus trochiloides</i>	C	14		11–100
235б	Пеночка-таловка	<i>Phylloscopus borealis</i>	B	4		10000–15000
237	Желтоголовый королёк	<i>Regulus regulus</i>	C	12		1000–5000
238	Мухоловка-пеструшка	<i>Ficedula hypoleuca</i>	C	14		500–1000
240	Малая мухоловка	<i>Ficedula parva</i>	C	14		500–1000
241	Серая мухоловка	<i>Muscicapa striata</i>	C	14		1000–5000
242	Луговой чекан	<i>Saxicola rubetra</i>	C	12		100–500
245	Обыкновенная горихвостка	<i>Phoenicurus phoenicurus</i>	C	12		1000–5000
247	Зарянка	<i>Erethacus rubecula</i>	C	12		10000–15000
249	Варакушка	<i>Luscinia svecica</i>	C	12		11–100
249a	Синехвостка	<i>Tarsiger cyanurus</i>	B	4		100–500
253	Белобровик	<i>Turdus iliacus</i>	C	12		1000–5000
254	Певчий дрозд	<i>Turdus philomelos</i>	C	12		1000–5000
255	Деряба	<i>Turdus viscivorus</i>	C	12		1000–5000
256	Ополовник	<i>Aegithalos caudatus</i>	C	12		1000–5000
259	Пухляк	<i>Parus montanus</i>	C	12		1000–5000
261	Хохлатая синица	<i>Parus cristatus</i>	C	12		500–1000
265	Большая синица	<i>Parus major</i>	C	12		1–10
266	Поползень	<i>Sitta europaea</i>	C	12		1–10
270	Зяблик	<i>Fringilla coelebs</i>	C	12		10000–30000
271	Вьюрок	<i>Fringilla montifringilla</i>	C	12		1000–5000
273	Чиж	<i>Spinus spinus</i>	C	12		1000–5000
277	Обыкновенная чечётка	<i>Acanthis flammea</i>	C	12		1–10
279	Чечевица	<i>Carpodacus erythrinus</i>	C	14		500–1000
282	Клёст-еловик	<i>Loxia curvirostra</i>	C	12		1000–5000
284	Снегирь	<i>Pyrrhula pyrrhula</i>	C	12		5000–10000
288	Обыкновенная овсянка	<i>Emberiza citrinella</i>	C	12		1–10
289	Камышовая овсянка	<i>Schoeniclus schoeniclus</i>	C	12		11–100
291	Овсянка-ремез	<i>Ocyris rustica</i>	C	12		11–100
292	Овсянка-крошка	<i>Ocyris pusillus</i>	C	12		11–100

КВАДРАТ 38VMR3

АРХАНГЕЛЬСКАЯ ОБЛАСТЬ

Е.С. Преображенская, С.Ю. Рыкова



СРОКИ РАБОТ

2006, 2009, 2015 гг.

РАЗМЕР ОБСЛЕДОВАННОЙ ТЕРРИТОРИИ

~10% площади квадрата; численность птиц рассчитана для всей территории

ОПИСАНИЕ КВАДРАТА

Квадрат находится в Пинежском районе Архангельской области, на границе подзон северной и средней тайги. Более 2/3 территории квадрата занимает водно-ледниковый ландшафт долины и левобережья реки Пинеги — сухие и заболоченные леса со значительным участием сосны и обилием болот. Оставшаяся часть приходится на моренные лесные ландшафты междуречий, где в древесном ярусе преобладает ель и берёза, а сосна, осина и лиственница представлены в меньшем количестве.

Протяжённость р. Пинеги в квадрате — более 60 км. Ширина её русла — 200–300 м; местами русло разделяется, образуя острова. Особенность квадрата по сравнению с соседними — широкая пойма Пинеги с заливными лугами. Луга в основном разнотравные, с заболоченными староречьями, озёрами и старичными руслами. Вдоль понижений — заросли корзиночной и трёхтычинковой ив. Из трав на лугах обилён лютик едкий, чемерица, таволга, злаки и осоки. Встречается герань луговая, вероника дубравная, хвощи. Вдоль русла реки — широкие песчаные отмели. К пойменным лугам выше по склонам долины примыкают луговые разнотравные суходолы с перелесками из ели, берёзы и осины, с участками ивняков и зарослей шиповника. Суходольные луга, как правило, окружают деревни. Возле деревень встречаются также участки пашни. Общая площадь лугов и сельскохозяйственных земель в квадрате — около 100 км².

На песчаных террасах вдоль реки распространены сосновые боры. Это разреженные светлые леса с лишайниковым или зеленомошным покровом, практически без подроста и подлеска (изредка встречаются отдельные растения можжевельника и шиповника иглистого). Кустарничковый ярус представлен черникой, брусникой, вереском, шикшей; на зеленомошных участках встречаются щучка извилистая, седмичник, майник, ожика волосистая. С удалением от реки сосняки сменяются смешанными лесами из ели и сосны с участием берёзы, местами с примесью осины и лиственницы. Напочвенный покров в них в основном мохово-кустарничковый, преобладают черника и брусника, есть шикша, голубика, вереск. Встречаются участки заболоченного кустарничково-сфагнового сосняка и смешанного травяно-мохового леса. Ручьи текут в хорошо врезанных ложбинах; по их склонам — лиственнично-еловый лес с влажнотравьем и лесным разнотравьем.

На территории квадрата примерно 10 болотных массивов диаметром от 3 до 8 км и множество небольших болот. Крупные болота имеют грядово-мочажинный характер. Неширокие довольно сухие гривы с кустарничками (голубика, кассандра, багульник, шикша, вереск, брусника) и угнетёнными низкорослыми соснами чередуются с открытыми мочажинами. В мочажинах — топкий сфагновый ковёр, иногда с шейхцерией, пушицей, вахтой. Ближе к середине болот мочажины увеличиваются, появляются озёрки. Открытые сфагновые участки — с осоками, пушицей или кустарничками, но без соснового яруса — встречаются реже, по окраинам крупных болот или на небольших массивах.

Кроме Пинеги, по территории квадрата протекают реки среднего размера — Покшеньга и Юла, и множество более мелких рек и ручьёв. Ширина рек 50–80 м, течение быстрое. Вдоль рек местами небольшие луговины.

На территории квадрата находится около 20 деревень и районный центр — село Карпогоры. Деревни состоят из одноэтажных домов традиционного северного типа, с приусадебными огородами, цветниками, посадками кустарников; общая площадь, занятая деревнями, примерно 11 км². Село Карпогоры занимает площадь около 2 км². Оно состоит в основном из 2-этажных деревянных многоквартирных домов, здесь меньше индивидуальных домов

коттеджного типа. У домов располагаются хозяйственные постройки — сараи, гаражи, бани; у каждого дома огороды и цветники. Местами встречаются участки, заросшие злаками и высокотравьем, заросли кустарников — малина, шиповник, смородина. Древесной растительности немного — сосны, берёзы, тополя, черёмуха.

МЕТОДЫ УЧЁТА И РАСЧЁТОВ ЧИСЛЕННОСТИ

В июне 2015 г. проведено орнитологическое обследование участков в долине р. Пинега, в окрестностях с. Карпогоры и д. Кушкопала (на схеме обследованные участки обведены жёлтой линией). Обследование проводилось группой волонтеров-орнитологов под руководством Е.С. Преображенской. В состав группы входили кружковцы биологического кружка «ВООП» при Дарвиновском музее — школьники-старшеклассники из г. Москвы А.В. Филатов, М.Ю. Григорьян, Н.С. Соболев, И.А. Ежов, и из Костромы — В.В. Атаманов. Кроме них, в составе группы были «взрослые» волонтеры — студенты московских вузов А.С. Золотарев, О.А. Стопалова, О.А. Кондрашов, а также Е.А. Ахатов и А.Л. Проскурин. Основным методом обследования были маршрутные учёты птиц с регистрацией всех встреченных особей, обнаруженных как по виду, так и по голосу, с пересчётом данных на площадь отдельно по зонам дальности обнаружения (Равкин, 1967). Пешие учёты проведены в лесах, на болотах, в лугах и в населённых пунктах; кроме того, с резиновой лодки обследованы берега р. Пинеги. Общая длина учётных маршрутов в квадрате составила 124 км. Используются также опросные данные, предоставленные жителями пос. Карпогоры, орнитологами-любителями Д.Е. Алёшиным и А.Н. Емельяновой.

Участки в восточной части квадрата обследованы С.Ю. Рыковой в 2009 (на схеме показаны зелёным) и в 2006 гг. (малиновым цветом). В 2009 г., с 29 июля по 3 августа проведено обследование участков с различными типами леса на территории Пачихинского уч. лес-ва (обследованы кварталы 8, 10, 18, 35, 52, 53). Проведён также маршрутный учёт птиц в пойменном лесу с небольшими участками лугов вдоль р. Юлы. Дополнительно использованы опросные данные лесничего Г.С. Теленкова. В 2006 г. 7–10 августа обследованы участки с различными типами леса и озёр на территории Карпогорского лесхоза (кв. 55, 62 Земцовского участка, Кавринского лесничества; кв. 24, 30–34 Покшеньгского участка Сийского лесничества). Используются также опросные сведения, полученные от работника ЛПХ М.Г. Чуркина.

Численность птиц в квадрате рассчитывали на основании данных о площади местообитаний и плотности птиц. Площадь местообитаний определена с использованием космических снимков. При расчёте численности птиц использованы данные учётов в основном 2015 г., не только в данном квадрате, но и в аналогичных биотопах на сопредельных территориях. Получившиеся в результате расчётов данные скорректированы с применением экспертной оценки.

Экспедиция, в ходе которой обследован участок квадрата 38VMR3 и соседних с ним территорий в 2015 г., проведена при финансовой поддержке Русского общества сохранения и изучения птиц им. М.А. Мензбира, в рамках проекта «Атлас гнездящихся птиц Европейской России». В организации обследования квадрата нам оказали помощь Т.Н. Седунова, Д.Е. Алёшин и А.Н. Емельянова. За помощь в подготовке экспедиции мы благодарны также аспиранту ИПЭЭ РАН, уроженцу Пинежского района В.В. Худякову.

СОСТАВ ВИДОВ, СТАТУС И ЧИСЛЕННОСТЬ ПТИЦ В КВАДРАТЕ

№ вида	Русское название вида	Латинское название вида	Статус (аббревиатура)		Число условно гнездящихся пар на обследованной территории	Оценка численности в квадрате (число условно гн. пар)
22	Гуменник	<i>Anser fabalis</i>	С	12		1–10
28	Кряква	<i>Anas platyrhynchos</i>	С	12		100–500
29	Чирок-свистун	<i>Anas crecca</i>	А	1		11–100
31	Свистуха	<i>Anas penelope</i>	А	1		11–100
34	Широконоска	<i>Anas clypeata</i>	А	1		11–100
38	Хохлатая черныш	<i>Aythya fuligula</i>	В	3		11–100
41	Гоголь	<i>Bucephala clangula</i>	С	12		11–100
42	Синьга	<i>Melanitta nigra</i>	В	3		1–10
44	Луток	<i>Mergellus albellus</i>	А	1		1–10
45	Средний, длинноносый, крохаль	<i>Mergus serrator</i>	А	1		11–100
46	Большой крохаль	<i>Mergus merganser</i>	В	3		1–10
47	Скопа	<i>Pandion haliaetus</i>	А	1		1–10
48	Осоед	<i>Pernis apivorus</i>	А	1		1–10
50	Полевой лушь	<i>Circus cyaneus</i>	В	4		1–10
54	Тетеревятник	<i>Accipiter gentilis</i>	В	6		1–10

55	Перепелятник	<i>Accipiter nisus</i>	C	12		1–10
57	Канюк	<i>Buteo buteo</i>	C	12		11–100
63	Беркут	<i>Aquila chrysaetos</i>	C	11		1–10
64	Орлан-белохвост	<i>Haliaeetus albicilla</i>	C	11		1–10
69	Чеглок	<i>Falco subbuteo</i>	A	1		11–100
72	Пустельга	<i>Falco tinnunculus</i>	A	1		1–10
74	Тетерев	<i>Lyrurus tetrix</i>	B	4		100–500
75	Глухарь	<i>Tetrao urogallus</i>	C	12		1000–5000
76	Рябчик	<i>Tetrastes bonasia</i>	C	12		500–1000
79	Серый журавль	<i>Grus grus</i>	B	6		11–100
83	Коростель	<i>Crex crex</i>	B	4		1–10
89	Золотистая ржанка	<i>Pluvialis apricaria</i>	B	7		11–100
91	Малый зуёк	<i>Charadrius dubius</i>	B	7		10–50
93	Чибис	<i>Vanellus vanellus</i>	A	1		11–100
96	Кулик-сорока	<i>Haematopus ostralegus</i>	B	7		10–30
97	Черныш	<i>Tringa ochropus</i>	B	7		1000–5000
98	Фифи	<i>Tringa glareola</i>	B	7		100–500
99	Большой улит	<i>Tringa nebularia</i>	B	7		100–500
103	Перевозчик	<i>Actitis hypoleucos</i>	C	12		100–500
104	Мородунка	<i>Xenus cinereus</i>	B	7		10–50
106	Турухтан	<i>Philomachus pugnax</i>	B	4		10–50
115	Бекас	<i>Gallinago gallinago</i>	B	4		11–100
117	Вальдшнеп	<i>Scolopax rusticola</i>	B	4		100–500
118	Большой кроншнеп	<i>Numenius arquata</i>	B	7		500–1000
120	Большой веретенник	<i>Limosa limosa</i>	B	7		11–100
129	Озёрная чайка	<i>Larus ridibundus</i>	A	1		100–500
131	Серебристая чайка	<i>Larus argentatus</i>	A	1		1–10
136	Сизая чайка	<i>Larus canus</i>	B	7		1000–5000
142	Речная крачка	<i>Sterna hirundo</i>	C	15		11–100
148	Сизый голубь	<i>Columba livia f.domestica</i>	C			11–100
151	Кукушка	<i>Cuculus canorus</i>	B	4		1000–5000
154	Филин	<i>Bubo bubo</i>	C	11		1–10
156	Болотная сова	<i>Asio flammeus</i>	A	1		1–10
158	Мохноногий сыч	<i>Aegolius funereus</i>	C	16		1–10
161	Ястребиная сова	<i>Surnia ulula</i>	C	11		1–10
166	Чёрный стриж	<i>Apus apus</i>	B	6		500–1000
174	Желна	<i>Dryocopus martius</i>	A	1		100–500
175	Большой пёстрый дятел	<i>Dendrocopos major</i>	B	4		1000–5000
180	Береговушка	<i>Riparia riparia</i>	C	11		1000–5000
181	Деревенская ласточка	<i>Hirundo rustica</i>	C	11		100–500
182	Воронок	<i>Delichon urbica</i>	B	6		11–100
186	Полевой жаворонок	<i>Alauda arvensis</i>	B	4		11–100
191	Лесной конёк	<i>Anthus trivialis</i>	C	14		5000–10000
194	Жёлтая трясогузка	<i>Motacilla flava</i>	C	14		500–1000
196	Белая трясогузка	<i>Motacilla alba</i>	C	14		500–1000
197	Жулан	<i>Lanius collurio</i>	A	1		11–100
202	Скворец	<i>Sturnus vulgaris</i>	C	16		11–100
203	Кукша	<i>Perisoreus infaustus</i>	C			11–100
204	Сойка	<i>Garrulus glandarius</i>	A	1		1–10
205	Сорока	<i>Pica pica</i>	C	12		100–500
207	Галка	<i>Corvus monedula</i>	C	14		11–100
208	Грач	<i>Corvus frugilegus</i>	C	12		1–10
209	Серая ворона	<i>Corvus cornix</i>	C	12		100–500

210	Ворон	<i>Corvus corax</i>	C	12		11–100
211	Свиристель	<i>Bombycilla garrulus</i>	A	1		1000–5000
212	Оляпка	<i>Cinclus cinclus</i>	A	1		11–100
215	Лесная завирушка	<i>Prunella modularis</i>	B	4		100–500
220	Барсучок	<i>Acrocephalus schoenobaenus</i>	B	4		100–200
221	Садовая камышевка	<i>Acrocephalus dumetorum</i>	B	4		100–500
229	Садовая славка	<i>Sylvia borin</i>	B	7		1000–5000
230	Серая славка	<i>Sylvia communis</i>	B	4		100–500
231	Славка-завирушка	<i>Sylvia curruca</i>	B	7		1000–5000
232	Пеночка-весничка	<i>Phylloscopus trochilus</i>	B	7		10000–30000
233	Пеночка-теньковка	<i>Phylloscopus collybita</i>	B	4		10000–30000
235	Зелёная пеночка	<i>Phylloscopus trochiloides</i>	B	4		1000–5000
235б	Пеночка-таловка	<i>Phylloscopus borealis</i>	B	4		10000–15000
237	Желтоголовый королек	<i>Regulus regulus</i>	C	12		1000–5000
238	Мухоловка-пеструшка	<i>Ficedula hypoleuca</i>	B	7		1000–5000
241	Серая мухоловка	<i>Muscicapa striata</i>	C	12		1000–5000
242	Луговой чекан	<i>Saxicola rubetra</i>	B	7		100–500
243	Черноголовый чекан	<i>Saxicola torquata</i>	B	7		11–100
244	Обыкновенная каменка	<i>Oenanthe oenanthe</i>	C	14		100–500
245	Обыкновенная горихвостка	<i>Phoenicurus phoenicurus</i>	B	7		4000–6000
247	Зарянка	<i>Erithacus rubecula</i>	C	12		5000–10000
248	Соловей	<i>Luscinia luscinia</i>	B	4		1–10
249	Варакушка	<i>Luscinia svecica</i>	B	4		11–100
251	Рябинник	<i>Turdus pilaris</i>	C	14		1000–5000
252	Чёрный дрозд	<i>Turdus merula</i>	B	4		11–100
253	Белобровик	<i>Turdus iliacus</i>	C	14		1000–5000
254	Певчий дрозд	<i>Turdus philomelos</i>	C	11		5000–10000
255	Деряба	<i>Turdus viscivorus</i>	B	4		1000–5000
256	Ополовник	<i>Aegithalos caudatus</i>	C	12		1000–5000
259	Буроголовая гаичка, пухляк	<i>Parus montanus</i>	C	12		1000–5000
261	Хохлатая синица	<i>Parus cristatus</i>	C	12		100–500
265	Большая синица	<i>Parus major</i>	C	14		11–100
267	Пищуха	<i>Certhia familiaris</i>	A	1		1–10
268	Домовый воробей	<i>Passer domesticus</i>	C	16		100–500
270	Зяблик	<i>Fringilla coelebs</i>	C	12		10000–30000
271	Вьюрок	<i>Fringilla montifringilla</i>	C	12		5000–10000
273	Чиж	<i>Spinus spinus</i>	C	12		10000–15000
277	Обыкновенная чечётка	<i>Acanthis flammea</i>	C	12		11–100
279	Чечевица	<i>Carpodacus erythrinus</i>	B	4		500–1000
282	Клёст-еловик	<i>Loxia curvirostra</i>	C	12		1000–5000
284	Снегирь	<i>Pyrrhula pyrrhula</i>	B	3		1000–5000
288	Обыкновенная овсянка	<i>Emberiza citrinella</i>	B	4		100–500
289	Камышовая овсянка	<i>Schoeniclus schoeniclus</i>	B	7		500–1000
291	Овсянка-ремез	<i>Ocyris rusticus</i>	B	7		500–1000
292	Овсянка-крошка	<i>Ocyris pusillus</i>	B	7		500–1000
293	Дубровник	<i>Ocyris aureolus</i>	B	4		11–100



Луга в пойме Пинеги



Река Пинега



Река Пинега, береговой обрыв



Деревня



Деревня



Сизая чайка на гнезде

КВАДРАТ 38VMR4

АРХАНГЕЛЬСКАЯ ОБЛАСТЬ

Е.С. Преображенская, С.Ю. Рыкова, В.Н. Мамонтов



СРОКИ РАБОТ

2006, 2009 гг.

РАЗМЕР ОБСЛЕДОВАННОЙ ТЕРРИТОРИИ

~5% площади квадрата; численность птиц рассчитана для всей территории по данным учётов в соседних квадратах

ОПИСАНИЕ КВАДРАТА

Квадрат расположен в Пинежском районе Архангельской области, в подзоне средней тайги, на моренной равнине водораздела Северной Двины и Пинеги. Основная часть квадрата — более 80% площади — занята таёжными ельниками и хвойно-лиственными лесами, сформировавшимися на их месте под воздействием рубок второй половины XX — начала XXI века. Если судить по общедоступным космическим снимкам, нерубленные леса к настоящему времени занимают около половины водораздельных лесных площадей квадрата. Около 10% занимают

территории «шахматных» вырубок последнего десятилетия, остальное — вторичные смешанные леса на месте более ранних вырубок.

С севера на юг по территории квадрата протекает река Юла. Её долина занята борovým ландшафтом — сосновыми лесами на песках с включениями небольших болотных массивов. На остальной территории квадрата болот также немного; их общая площадь — менее 50 км², а размеры самых крупных массивов — не более 2 км².

Длина самой крупной реки Юлы в квадрате — около 80 км; ширина её не превышает 50–70 м, течение быстрое. Берега травянистые, местами есть небольшие луговины бывших сенокосных угодий, в большинстве к реке подходят заросшие ельниками склоны. Вдоль русла в мелководный период встречаются галечные отмели. Кроме Юлы, в квадрате ещё несколько малых рек общей длиной более 100 км. В квадрате расположено крупное озеро Красный Окунь — округлой формы, размером около 4 × 6 км. Озеро мелководное, с низкими берегами, покрытыми заболоченным лесом или участками сплавины. В северной части сплавина занимает площадь 1,5 × 1 км. Также в северной части озера расположен небольшой остров Плавун, покрытый сосновым лесом.

Действующих населённых пунктов на территории квадрата нет. На месте ранее стоявших вдоль реки Юлы и у озера деревень в настоящее время находятся лесные избушки, которые используются для временного проживания.

МЕТОДЫ ОРНИТОЛОГИЧЕСКОГО ОБСЛЕДОВАНИЯ

В 2009 г. с 29 июля по 3 августа С.Ю. Рыковой проведено обследование участков с различными типами леса на территории Пачихинского лесничества, в северной части квадрата, а также маршрутный учёт птиц в пойменном лесу с небольшими участками лугов вдоль р. Юлы (обследованный участок на схеме выделен зелёным цветом). Дополнительно получены опросные сведения от лесничего Г.С. Теленкова. Окрестности оз. Красный Окунь были обследованы тем же автором также в начале июля 1988 года (участок и маршрут выделен красным). Были проведены учёты на лесных полянах (видимо бывших сенокосах), и на болоте — верховом, местами с редкой сосной, и низинном. Кроме того, обследовали озеро и прилегающие к нему местообитания — с лодки и пешком.

Сведения об орнитофауне квадрата предоставлены также В.Н. Мамонтовым, который проводил исследования на р. Юле в 2006 году (маршрут обследования показан на схеме квадрата голубым цветом).

В июне 2015 г. посетить квадрат нам не удалось, но орнитологическое обследование было проведено на сопредельных территориях — в квадратах 38VNR2, 38VNR4 и 38VMR3. Список видов птиц, составленный С.Ю. Рыковой и В.Н. Мамонтовым, дополнен сведениями о массовых видах в аналогичных местообитаниях — лесных ландшафтах водораздела Пинеги и Двины — в соседних квадратах. Для расчётов численности были также ис-

пользованы показатели, полученные для соседних квадратов методом маршрутных учётов (Равкин, 1967). В сборе этих данных участвовали волонтеры-учётчики: А.В. Филатов, М.Ю. Григорьян, Н.С. Соболев, И.А. Ежов, В.В. Атаманов, А.С. Золотарев, О.А. Стопалова, О.А. Кондрашов, Е.А. Ахатов и А.Л. Проскурин, работавшие под руководством Е.С. Преображенской. Численность птиц в квадрате рассчитывали на основании данных о плотности населения птиц и площади местообитаний, которую определяли с использованием космических снимков.

Экспедиция 2015 года, в ходе которой была собрана основная масса данных, использованных для расчётов численности, проведена при финансовой поддержке Русского общества сохранения и изучения птиц им. М.А. Мензбира, в рамках проекта «Атлас гнездящихся птиц Европейской России».

СОСТАВ ВИДОВ, СТАТУС И ЧИСЛЕННОСТЬ ПТИЦ В КВАДРАТЕ

№ вида	Русское название вида	Латинское название вида	Статус (аббревиатура)		Число условно гнездящихся пар на обследованной территории	Оценка численности в квадрате (число условно гн. пар)
22	Гуменник	<i>Anser fabalis fabalis</i>	C	12		11–100
24	Лебедь–кликун	<i>Cygnus cygnus</i>	C	11		1–10
28	Кряква	<i>Anas platyrhynchos</i>	C	12		11–100
29	Чирок–свистунок	<i>Anas crecca</i>	C	12		1–10
30	Серая утка	<i>Anas strepera</i>	C	12		1–10
33	Чирок–трескунок	<i>Anas querquedula</i>	C	12		1–10
38	Хохлатая черныш	<i>Anas querquedula</i>	C	12		11–100
41	Гоголь	<i>Bucephala clangula</i>	C	12		1–10
43	Турпан	<i>Melanitta fusca</i>	A	1		1–10
45	Средний крохаль	<i>Mergus serrator</i>	C	12		1–10
47	Скопа	<i>Pandion haliaetus</i>	B	6		1–10
48	Осоед	<i>Pernis apivorus</i>	A	1		1–10
49	Чёрный коршун*	<i>Milvus migrans</i>	B	3		1–10
57	Канюк	<i>Buteo buteo</i>	C	12		11–100
63	Беркут	<i>Aquila chrysaetos</i>	C	13		1–10
64	Орлан–белохвост	<i>Haliaeetus albicilla</i>	C	11		1–10
69	Чеглок	<i>Falco subbuteo</i>	B	7		1–10
70	Дербник*	<i>Falco columbarius</i>	B	6		1–10
73	Белая куропатка	<i>Lagopus lagopus</i>	C	12		11–100
74	Тетерев	<i>Lyrurus tetrix</i>	B	4		100–500
75	Глухарь	<i>Tetrao urogallus</i>	B	4		1000–5000
76	Рябчик	<i>Tetrastes bonasia</i>	C	12		1000–5000
79	Серый журавль	<i>Grus grus</i>	C	11		1–10
93	Чибис*	<i>Vanellus vanellus</i>	B	3		1–10
96	Кулик–сорока	<i>Haematopus ostralegus</i>	A	1		1–10
97	Черныш	<i>Tringa ochropus</i>	B	7		1000–5000
98	Фифи	<i>Tringa glareola</i>	B	7		11–100
99	Большой улит	<i>Tringa nebularia</i>	B	7		100–500
103	Перевозчик	<i>Actitis hypoleucos</i>	C	12		100–500
106	Турухтан	<i>Philomachus pugnax</i>	B	6		1–10
115	Бекас	<i>Gallinago gallinago</i>	B	4		11–100
117	Вальдшнеп	<i>Scolopax rusticola</i>	B	4		100–500
118	Большой кроншнеп*	<i>Numenius arquata</i>	B	3		11–100
119	Средний кроншнеп*	<i>Numenius phaeopus</i>	B	3		11–100
136	Сизая чайка	<i>Larus canus</i>	A	1		11–100
151	Кукушка	<i>Cuculus canorus</i>	B	4		1000–5000
152	Глухая кукушка	<i>Cuculus optatus</i>	B	4		1–10
154	Филин	<i>Bubo bubo</i>	B	6		1–10
155	Ушастая сова	<i>Asio otus</i>	C	16		1–10

158	Мохноногий сыч	<i>Aegolius funereus</i>	C	11		1–10
164	Бородатая неясыть	<i>Strix nebulosa</i>	C	11		1–10
166	Чёрный стриж	<i>Apus apus</i>	A	1		500–1000
174	Желна	<i>Dryocopus martius</i>	B	4		100–500
175	Большой пёстрый дятел	<i>Dendrocopos major</i>	B	4		1000–5000
180	Береговушка	<i>Riparia riparia</i>	A	1		11–100
191	Лесной конёк	<i>Anthus trivialis</i>	C	14		5000–10000
194	Жёлтая трясогузка	<i>Motacilla flava</i>	B	3		11–100
196	Белая трясогузка	<i>Motacilla alba</i>	C	14		100–500
203	Кукша	<i>Perisoreus infaustus</i>	B	6		100–500
209	Серая ворона	<i>Corvus cornix</i>	C	12		11–100
210	Ворон	<i>Corvus corax</i>	C	12		100–500
211	Свиристель	<i>Bombycilla garrulus</i>	B	7		1000–5000
212	Оляпка	<i>Cinclus cinclus</i>	A	1		1–10
213	Крапивник	<i>Troglodytes troglodytes</i>	B	4		11–100
215	Лесная завирушка	<i>Prunella modularis</i>	B	4		1000–2000
220	Барсучок	<i>Acrocephalus schoenobaenus</i>	B	4		1–10
229	Садовая славка	<i>Sylvia borin</i>	B	4		5000–10000
231	Славка–завирушка	<i>Sylvia curruca</i>	B	7		5000–10000
232	Пеночка–весничка	<i>Phylloscopus trochilus</i>	B	7		20000–40000
233	Пеночка–теньковка	<i>Phylloscopus collybita</i>	B	4		20000–40000
234	Пеночка–трещотка	<i>Phylloscopus sibilatrix</i>	B	4		500–1000
235	Зелёная пеночка	<i>Phylloscopus trochiloides</i>	B	4		5000–10000
235б	Пеночка–таловка	<i>Phylloscopus borealis</i>	B	7		10000–30000
237	Желтоголовый королёк	<i>Regulus regulus</i>	C	12		1000–5000
238	Мухоловка–пеструшка	<i>Ficedula hypoleuca</i>	B	7		1000–5000
240	Малая мухоловка	<i>Ficedula parva</i>	B	7		1000–5000
241	Серая мухоловка	<i>Muscicapa striata</i>	B	3		1000–5000
242	Луговой чекан	<i>Saxicola rubetra</i>	B	7		11–100
245	Обыкновенная горихвостка	<i>Phoenicurus phoenicurus</i>	C	12		1000–5000
247	Зарянка	<i>Erithacus rubecula</i>	C	12		10000–30000
249а	Синехвостка	<i>Tarsiger cyanurus</i>	B	4		1000–5000
251	Рябинник	<i>Turdus pilaris</i>	C	14		100–500
252	Чёрный дрозд	<i>Turdus merula</i>	B	4		100–500
253	Белобровик	<i>Turdus iliacus</i>	C	12		5000–10000
254	Певчий дрозд	<i>Turdus philomelos</i>	C	12		1000–5000
255	Деряба	<i>Turdus viscivorus</i>	C	12		1000–5000
256	Ополовник	<i>Aegithalos caudatus</i>	C	12		1000–5000
259	Пухляк	<i>Parus montanus</i>	C	12		1000–5000
261	Хохлатая синица	<i>Parus cristatus</i>	C	12		11–100
270	Зяблик	<i>Fringilla coelebs</i>	C	7		20000–40000
271	Вьюрок	<i>Fringilla montifringilla</i>	C	7		5000–10000
273	Чиж	<i>Spinus spinus</i>	C	12		10000–30000
279	Чечевица	<i>Carpodacus erythrinus</i>	B	4		500–1000
282	Клёст–еловик	<i>Loxia curvirostra</i>	C	12		1000–5000
284	Снегирь	<i>Pyrrhula pyrrhula</i>	B	3		5000–10000
288	Обыкновенная овсянка	<i>Emberiza citrinella</i>	B	3		1–10
289	Камышовая овсянка	<i>Schoeniclus schoeniclus</i>	B	3		11–100
291	Овсянка–ремез	<i>Ocyris rusticus</i>	C	12		500–1000
292	Овсянка–крошка	<i>Ocyris pusillus</i>	B	7		11–100

*Виды, встреченные только в 1988 году. Также в 1988 г. здесь были отмечены поющие самцы дубровника, в настоящее время вид исчез.



Берега р. Юлы



Долина р. Юлы



Леса в среднем течении р. Юлы



Лесовозная дорога в верховьях р. Юлы



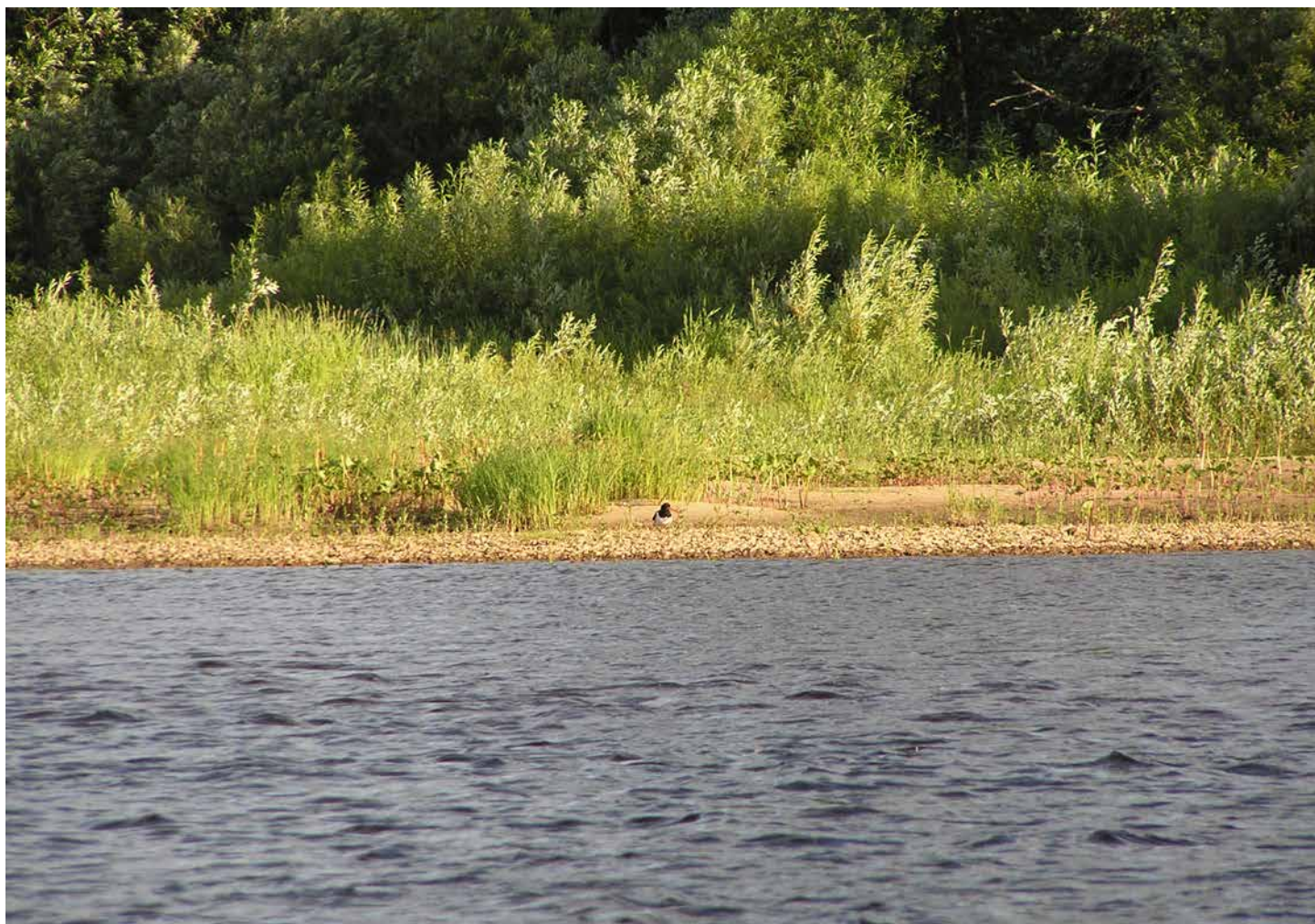
Река Юла



Птенец рябчика



Птенцы ушастой совы



Кулик-сорока на р. Юла



Птенцы среднего крохали

КВАДРАТ 38VNJ4

НИЖЕГОРОДСКАЯ ОБЛАСТЬ

А.П. Левашкин



СРОКИ РАБОТ

2007, 2008, 2015 гг.

РАЗМЕР ОБСЛЕДОВАННОЙ ТЕРРИТОРИИ

18,67 км²

БИОТОПЫ

1. Пихтово-еловые леса с дубравными элементами
2. Высоковозрастные сосновые боры
3. Молодые сосняки
4. Высоковозрастные пойменные леса
5. Молодые березняки, осинники, вырубki
6. Пойменные луга
7. Сельхозугодья
8. Реки
9. Озёра
10. Населённые пункты сельского типа

Обследование квадрата проведено при финансовой поддержке Европейского совета по учётам птиц (ЕВСС) и Швейцарского института орнитологии (Swiss Ornithological Institute) и швейцарского фонда MAVA.

там птиц (ЕВСС) и Швейцарского института орнитологии (Swiss Ornithological Institute) и швейцарского фонда MAVA.

СОСТАВ ВИДОВ, СТАТУС И ЧИСЛЕННОСТЬ ПТИЦ В КВАДРАТЕ

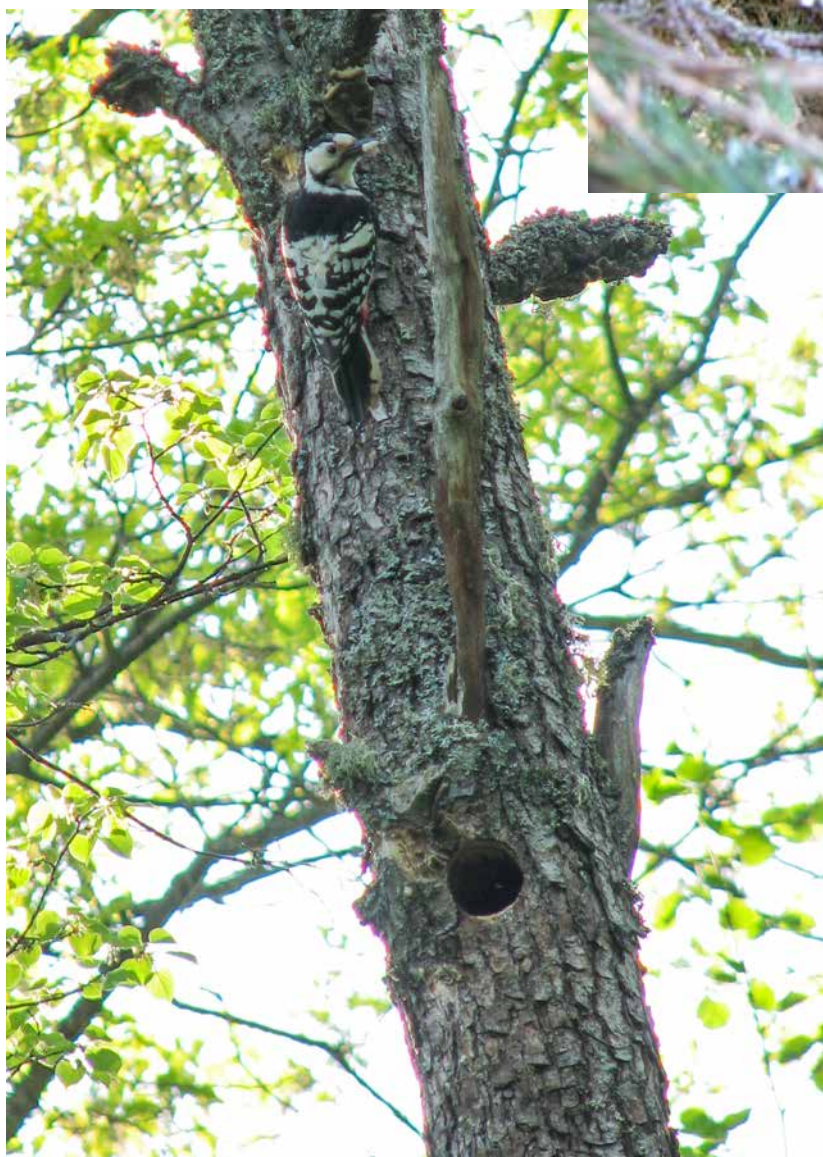
№ вида	Русское название вида	Латинское название вида	Статус (аббревиатура)		Число условно гнездящихся пар на обследованной территории	Оценка численности в квадрате (число условно гн. пар)
28	Кряква	<i>Anas platyrhynchos</i>	B	3	1–10	11–100
49	Чёрный коршун	<i>Milvus migrans</i>	C	11	1–10	11–100
50	Полевой лунь	<i>Circus cyaneus</i>	A	1	1–10	11–100
57	Канюк	<i>Buteo buteo</i>	A	1	1–10	11–100
72	Пустельга	<i>Falco tinnunculus</i>	A	1	1–10	11–100
76	Рябчик	<i>Tetrastes bonasia</i>	B	4	11–100	101–1000
78	Перепел	<i>Coturnix coturnix</i>	B	4	1–10	11–100
83	Коростель	<i>Crex crex</i>	B	4	11–100	101–1000
93	Чибис	<i>Vanellus vanellus</i>	A	1	1–10	101–1000
97	Черныш	<i>Tringa ochropus</i>	B	7	1–10	101–1000
103	Перевозчик	<i>Actitis hypoleucos</i>	B	3	1–10	101–1000
117	Вальдшнеп	<i>Scolopax rusticola</i>	B	4	11–100	1001–10000
146	Вяхирь	<i>Columba palumbus</i>	A	1	1–10	101–1000
151	Кукушка	<i>Cuculus canorus</i>	B	4	11–100	1001–10000
152	Глухая кукушка	<i>Cuculus optatus</i>	B	4	1–10	101–1000
155	Ушастая сова	<i>Asio otus</i>	C	11	1–10	11–100
158	Мохноногий сыч	<i>Aegolius funereus</i>	C	16	1–10	101–1000
163	Длиннохвостая неясыть	<i>Strix uralensis</i>	B	4	1–10	101–1000
165	Козодой	<i>Caprimulgus europaeus</i>	B	4	11–100	101–1000

171	Вертишейка	<i>Jynx torquilla</i>	B	4	1–10	101–1000
166	Чёрный стриж	<i>Apus apus</i>	A	1	1–10	101–1000
173	Седой дятел	<i>Picus canus</i>	B	4	1–10	11–100
174	Желна	<i>Dryocopus martius</i>	B	4	1–10	101–1000
175	Большой пёстрый дятел	<i>Dendrocopos major</i>	B	4	11–100	1001–10000
177	Белоспинный дятел	<i>Dendrocopos leucotos</i>	C	11	1–10	101–1000
179	Трёхпалый дятел	<i>Picoides tridactylus</i>	B	4	1–10	11–100
181	Деревенская ласточка	<i>Hirundo rustica</i>	A	1	11–100	101–1000
186	Полевой жаворонок	<i>Alauda arvensis</i>	A	1	1–10	101–1000
191	Лесной конёк	<i>Anthus trivialis</i>	B	4	11–100	1001–10000
196	Белая трясогузка	<i>Motacilla alba</i>	A	1	1–10	101–1000
201	Иволга	<i>Oriolus oriolus</i>	B	4	1–10	101–1000
202	Скворец	<i>Sturnus vulgaris</i>	A	1	1–10	101–1000
207	Галка	<i>Corvus monedula</i>	A	1	1–10	101–1000
208	Грач	<i>Corvus frugilegus</i>	C	13	11–100	11–100
210	Ворон	<i>Corvus corax</i>	A	1	1–10	11–100
215	Лесная завирушка	<i>Prunella modularis</i>	C	11	1–10	101–1000
216	Речной сверчок	<i>Locustella fluviatilis</i>	B	4	1–10	101–1000
228	Славка-черноголовка	<i>Sylvia atricapilla</i>	B	4	11–100	1001–10000
229	Садовая славка	<i>Sylvia borin</i>	B	4	11–100	1001–10000
230	Серая славка	<i>Sylvia communis</i>	B	4	11–100	1001–10000
231	Славка-завирушка	<i>Sylvia curruca</i>	B	4	1–10	11–100
225	Зелёная пересмешка	<i>Hippolais icterina</i>	B	4	11–100	101–1000
221	Садовая камышевка	<i>Acrocephalus dumetorum</i>	B	4	11–100	101–1000
222	Болотная камышевка	<i>Acrocephalus palustris</i>	B	4	11–100	101–1000
232	Пеночка-весничка	<i>Phylloscopus trochilus</i>	B	4	11–100	1001–10000
233	Пеночка-теньковка	<i>Phylloscopus collybita collybita</i>	B	4	11–100	1001–10000
234	Пеночка-трещотка	<i>Phylloscopus sibilatrix</i>	B	4	11–100	10001–100000
235	Зелёная пеночка	<i>Phylloscopus trochiloides</i>	B	4	11–100	1001–10000
237	Желтоголовый королёк	<i>Regulus regulus</i>	B	4	11–100	1001–10000
238	Мухоловка-пеструшка	<i>Ficedula hypoleuca</i>	B	4	101–1000	10001–100000
240	Малая мухоловка	<i>Ficedula parva</i>	B	4	11–100	1001–10000
241	Серая мухоловка	<i>Muscicapa striata</i>	B	4	11–100	1001–10000
242	Луговой чекан	<i>Saxicola rubetra</i>	A	1	1–10	101–1000
244	Обыкновенная каменка	<i>Oenanthe oenanthe</i>	A	1	1–10	101–1000
245	Обыкновенная горихвостка	<i>Phoenicurus phoenicurus</i>	B	7	11–100	1001–10000
247	Зарянка	<i>Erithacus rubecula</i>	B	4	11–100	1001–10000
248	Соловей	<i>Luscinia luscinia</i>	B	4	11–100	1001–10000
249	Варакушка	<i>Luscinia svecica</i>	B	4	1–10	101–1000
251	Рябинник	<i>Turdus pilaris</i>	A	1	1–10	101–1000
252	Чёрный дрозд	<i>Turdus merula</i>	B	4	11–100	1001–10000
253	Белобровик	<i>Turdus iliacus</i>	B	4	11–100	1001–10000
254	Певчий дрозд	<i>Turdus philomelos</i>	B	4	11–100	1001–10000
255	Деряба	<i>Turdus viscivorus</i>	A	1	11–100	1001–10000
256	Ополовник	<i>Aegithalos caudatus</i>	B	3	1–10	101–1000
259	Пухляк	<i>Parus montanus</i>	A	1	11–100	1001–10000
261	Хохлатая синица	<i>Parus cristatus</i>	A	1	11–100	1001–10000
262	Московка	<i>Parus ater</i>	B	4	11–100	1001–10000
263	Лазоревка	<i>Parus caeruleus</i>	A	1	1–10	101–1000
265	Большая синица	<i>Parus major</i>	B	4	11–100	1001–10000
266	Поползень	<i>Sitta europaea</i>	A	1	1–10	101–1000
267	Пищуха	<i>Certhia familiaris</i>	A	1	1–10	101–1000
270	Зяблик	<i>Fringilla coelebs</i>	C	15	101–1000	10001–100000

271	Вьюрок	<i>Fringilla montifringilla</i>	В	4	1–10	101–1000
272	Зеленушка	<i>Chloris chloris</i>	В	4	1–10	101–1000
273	Чиж	<i>Spinus spinus</i>	А	1	1–10	101–1000
274	Черноголовый щегол	<i>Carduelis carduelis</i>	А	1	1–10	101–1000
275	Коноплянка	<i>Acanthis cannabina</i>	В	3	1–10	101–1000
279	Чечевица	<i>Carpodacus erythrinus</i>	В	4	1–10	101–1000
282	Клёст-еловик	<i>Loxia curvirostra</i>	А	1	1–10	101–1000
284	Снегирь	<i>Pyrrhula pyrrhula</i>	В	4	1–10	101–1000
288	Обыкновенная овсянка	<i>Emberiza citrinella</i>	В	4	11–100	1001–10000



Свежевыстроенное гнездо лесной завирушки



Самка белоспинного дятла с кормом у гнездового дупла



Колония грачей на сосне

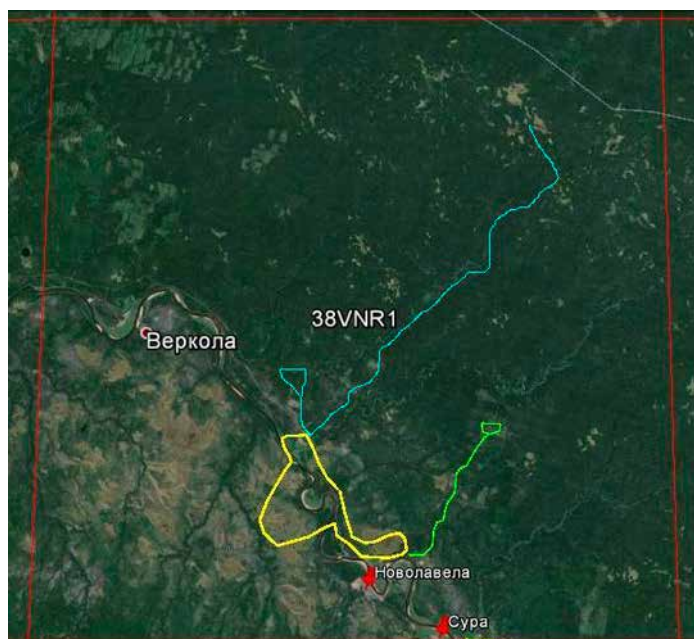


Самка мохноногого сыча греет птенцов в гнездовом ящике

КВАДРАТ 38VNR1

АРХАНГЕЛЬСКАЯ ОБЛАСТЬ, РЕСПУБЛИКА КОМИ

Е.С. Преображенская, В.Н. Мамонтов, В.В. Худяков



СРОКИ РАБОТ

2009–2012, 2015 гг.

РАЗМЕР ОБСЛЕДОВАННОЙ ТЕРРИТОРИИ

~5% площади квадрата; численность птиц рассчитана для всей территории

ОПИСАНИЕ КВАДРАТА

Основная часть квадрата находится в Пинежском районе Архангельской области; небольшой фрагмент в северо-восточном углу заходит на территорию Удорского района республики Коми. Местность относится к подзоне средней тайги. Около трети территории квадрата занимает долина реки Пинеги и водно-ледниковый ландшафт её левобережья — леса с преобладанием сосны, в основном заболоченные, реже сухие зеленомошно-лишайниковые, и болотные массивы. Остальное — моренный ландшафт междуречья Пинеги и Вашки — притока Мезени, с тяжёлыми ельниками и елово-лиственными лесами на месте

вырубок последних десятилетий. Если судить по общедоступным космическим снимкам, не подвергавшиеся вырубкам леса занимают в квадрате более 3/4 таёжного междуречья. Это еловые редкостойные леса с примесью берёзы, местами осины. Диаметр стволов даже самых старых елей в них редко превышает 20 см. Почва покрыта зелёными мхами или сфагнами, кустарничками — черникой, брусникой, шикшей, и таёжным мелкотравьем. На водоразделе в начале тысячелетия появилось много участков усыхания ели. Они представляют собой окна вывалов, с еловым возобновлением, большим количеством валежа, часто заросшие высокотравьем (таволгой) и малиной. Площадь таких окон редко превышает 5 га, но часто между ними сохранились лишь узкие полосы ельника. Среди лесов попадаются небольшие массивы травяно-сфагновых болот, открытых или с редко стоящими угнетёнными соснами, берёзами и елями.

Ландшафт левобережья Пинеги в квадрате представляет собой мозаику сравнительно небольших — 2–3 км в длину — вытянутых болотных массивов, сухих грив с беломошными и зеленомошными сосняками, заболоченных сосновых и еловых лесов. Мозаичный ландшафт пересекается многочисленными лентами приречьевых лиственнично-еловых лесов с богатым мохово- и кустарничково-разнотравным покровом. Обширных олиготрофных болот с грядово-мочажинной структурой в этом квадрате немного. Среди самых крупных массивов диаметром 3–4 км можно отметить болото на правом берегу Пинеги у д. Заедовье и на левом берегу — западнее д. Явзора. Строение их типично для грядово-мочажинных болот: относительно сухие гривы с мощным моховым покровом, с кустарничками и редкими соснами чередуются с топкими мочажинами с открытым сфагновым ковром, местами с обводнёнными участками.

Протяжённость реки Пинеги в квадрате около 60 км. Ширина русла 150–250 м; местами вдоль русла встречаются песчаные отмели. В долине реки есть несколько массивов пойменных лугов. В основном они располагаются в излучинах, там, где река делает петлю, или в районе впадения в Пинегу малых рек. Ширина луговых массивов 0,5–1 км. Общая площадь лугов в квадрате около 20 км²; они примыкают к реке примерно на трети её длины, на остальных 2/3 течения оба берега реки лесные. Кроме Пинеги, по территории квадрата протекает несколько малых рек; общая их длина (считая русла без излучин) более 100 км. Реки текут в хорошо врезанных лощинах, течение в основном довольно быстрое, берега лесные. Вдоль основных малых рек, текущих среди моренной равнины правобережья Пинеги, встречаются небольшие зарастающие сенокосные луговины, в настоящее время не выкашиваемые.

В квадрате около 10 населённых пунктов сельского типа — с одно- и двухэтажными деревянными домами, с приусадебными участками. Общая занимаемая ими площадь около 3,5 км².

МЕТОДЫ УЧЁТА И РАСЧЁТОВ ЧИСЛЕННОСТИ

Значительная часть материалов о видовом составе и численности птиц собраны во время экспедиции в июне 2015 года. Обследование проведено методом маршрутного учёта, с регистрацией всех птиц, отмеченных как по виду, так и по голосу, и пересчётом данных на площадь отдельно по группам дальностей обнаружения (Равкин, 1967). Учёты проводились в основных типах местообитаний — еловых и смешанных взрослых лесах и хвойно-лиственных молодняках междуречья, сосновых сухих и заболоченных лесах, на болотах, на лугах и в населённых пунктах. Проведён также учёт птиц на реке с резиновой лодки. Всего по территории квадрата с учётом пройдено 50 км. Численность птиц рассчитана с использованием данных о плотности в разных биотопах и их площади в квадрате. Для расчётов плотности использовали данные учётов в аналогичных биотопах не только в данном квадрате, но и в соседних. Площадь местообитаний определяли глазомерно, по космическим снимкам. Полученные показатели скорректированы путём экспертной оценки.

Учёты в 2015 г. проведены группой волонтеров под руководством Е.С. Преображенской. В состав группы входили кружковцы биологического кружка «ВООП» при Дарвиновском музее — школьники-старшеклассники из г. Москвы А.В. Филатов, М.Ю. Григорьян, Н.С. Соболев, И.А. Ежов, и из Костромы — В.В. Атаманов. В группу учетчиков входили также А.С. Золотарев и А.Л. Проскурин.

Кроме данных маршрутных учётов 2015 г., для оценки орнитофауны квадрата были использованы наблюдения за околородными птицами, проведённые В.В. Худяковым в окрестностях пос. НоволаVELA в 2009–2011 годах. В отчёт вошли также наблюдения В.Н. Мамонтова на р. Явзора в 2012 г. и опросные данные.

Экспедиция в июне 2015 г., в ходе которой проведено обследование квадрата, проведена при финансовой поддержке Русского общества сохранения и изучения птиц им. М.А. Мензбира, в рамках проекта «Атлас гнездящихся птиц Европейской России».

СОСТАВ ВИДОВ, СТАТУС И ЧИСЛЕННОСТЬ ПТИЦ В КВАДРАТЕ

№ вида	Русское название вида	Латинское название вида	Статус (аббревиатура)		Число условно гнездящихся пар на обследованной территории	Оценка численности в квадрате (число условно гн. пар)
			С	12		
28	Кряква	<i>Anas platyrhynchos</i>	С	12		100–500
29	Чирок-свистун	<i>Anas crecca</i>	А	1		11–100
31	Свистуха	<i>Anas penelope</i>	А	1		1–10
38	Хохлатая черныш	<i>Aythya fuligula</i>	В	3		100–500
41	Гоголь	<i>Bucephala clangula</i>	А	1		11–100
46	Большой крохаль	<i>Mergus merganser</i>	А	1		1–10
49	Чёрный коршун	<i>Milvus migrans</i>	А	1		1–10
57	Канюк	<i>Buteo buteo</i>	В	3		11–100
69	Чеглок	<i>Falco subbuteo</i>	А	1		11–100
72	Пустельга	<i>Falco tinnunculus</i>	А	1		1–10
73	Белая куропатка	<i>Lagopus lagopus</i>	С	12		11–100
74	Тетерев	<i>Lyrurus tetrix</i>	В	4		100–500
75	Глухарь	<i>Tetrao urogallus</i>	С	15		1000–5000
76	Рябчик	<i>Tetrastes bonasia</i>	В	4		1000–5000
79	Серый журавль	<i>Grus grus</i>	А	1		10–30
83	Коростель	<i>Crex crex</i>	В	4		11–100
89	Золотистая ржанка	<i>Pluvialis apricaria</i>	А	1		1–10
91	Малый зуёк	<i>Charadrius dubius</i>	А	1		10–50
93	Чибис	<i>Vanellus vanellus</i>	А	1		11–100
96	Кулик-сорока	<i>Haematopus ostralegus</i>	А	1		1–10
97	Черныш	<i>Tringa ochropus</i>	В	7		1000–5000
98	Фифи	<i>Tringa glareola</i>	В	7		500–1000
99	Большой улит	<i>Tringa nebularia</i>	В	7		100–500
103	Перевозчик	<i>Actitis hypoleucos</i>	В	7		100–500
104	Мордунка	<i>Xenus cinereus</i>	В	7		11–100
115	Бекас	<i>Gallinago gallinago</i>	В	4		11–100
117	Вальдшнеп	<i>Scolopax rusticola</i>	В	4		100–500

118	Большой кроншнеп	<i>Numenius arquata</i>	A	1		100–500
120	Большой веретенник	<i>Limosa limosa</i>	A	1		1–10
129	Озёрная чайка	<i>Larus ridibundus</i>	A	1		11–100
136	Сизая чайка	<i>Larus canus</i>	B	7		500–1000
142	Речная крачка	<i>Sterna hirundo</i>	B	3		10–30
148	Сизый голубь	<i>Columba livia f. domestica</i>	B	6		11–100
151	Кукушка	<i>Cuculus canorus</i>	B	4		1000–5000
152	Глухая кукушка	<i>Cuculus optatus</i>	B	4		11–100
156	Болотная сова	<i>Asio flammeus</i>	A	1		1–10
166	Чёрный стриж	<i>Apus apus</i>	B	6		500–1000
174	Желна	<i>Dryocopus martius</i>	B	4		100–500
175	Большой пёстрый дятел	<i>Dendrocopos major</i>	B	4		1000–5000
180	Береговушка	<i>Riparia riparia</i>	A	1		100–500
181	Деревенская ласточка	<i>Hirundo rustica</i>	C	11		11–100
186	Полевой жаворонок	<i>Alauda arvensis</i>	B	4		1–10
191	Лесной конёк	<i>Anthus trivialis</i>	C	14		5000–10000
191a	Пятнистый конёк	<i>Anthus hodgsoni</i>	A	2		
194	Жёлтая трясогузка	<i>Motacilla flava</i>	C	14		500–1000
196	Белая трясогузка	<i>Motacilla alba</i>	C	14		100–500
197	Жулан	<i>Lanius collurio</i>	B	7		11–100
202	Скворец	<i>Sturnus vulgaris</i>	C	16		11–100
203	Кукша	<i>Perisoreus infaustus</i>	B	6		11–100
204	Сойка	<i>Garrulus glandarius</i>	A	1		11–100
205	Сорока	<i>Pica pica</i>	C	12		11–100
207	Галка	<i>Corvus monedula</i>	B	3		11–100
209	Серая ворона	<i>Corvus cornix</i>	C	12		100–500
210	Ворон	<i>Corvus corax</i>	A	1		11–100
211	Свиристель	<i>Bombycilla garrulus</i>	A	1		1000–5000
215	Лесная завирушка	<i>Prunella modularis</i>	B	4		11–100
220	Барсучок	<i>Acrocephalus schoenobaenus</i>	B	4		100–200
221	Садовая камышевка	<i>Acrocephalus dumetorum</i>	B	4		11–100
225	Зелёная пересмешка	<i>Hippolais icterina</i>	A	2		11–100
226	Северная бормотушка	<i>Iduna caligata</i>	A	2		1–10
229	Садовая славка	<i>Sylvia borin</i>	B	7		10000–15000
230	Серая славка	<i>Sylvia communis</i>	B	4		11–100
231	Славка-завирушка	<i>Sylvia curruca</i>	B	4		5000–10000
232	Пеночка-весничка	<i>Phylloscopus trochilus</i>	B	7		10000–30000
233	Пеночка-теньковка	<i>Phylloscopus collybita</i>	B	4		10000–30000
234	Пеночка-трещотка	<i>Phylloscopus sibilatrix</i>	B	4		500–1000
235	Зелёная пеночка	<i>Phylloscopus trochiloides</i>	B	4		1000–5000
235б	Пеночка-таловка	<i>Phylloscopus borealis</i>	B	4		10000–30000
237	Желтоголовый королек	<i>Regulus regulus</i>	C	12		1000–5000
238	Мухоловка-пеструшка	<i>Ficedula hypoleuca</i>	B	7		1000–5000
240	Малая мухоловка	<i>Ficedula parva</i>	B	7		1000–5000
241	Серая мухоловка	<i>Muscicapa striata</i>	C	16		1000–5000
242	Луговой чекан	<i>Saxicola rubetra</i>	B	7		100–500
243	Черноголовый чекан	<i>Saxicola torquata</i>	B	7		11–100
244	Обыкновенная каменка	<i>Oenanthe oenanthe</i>	C	14		11–100
245	Обыкновенная горихвостка	<i>Phoenicurus phoenicurus</i>	B	7		4000–6000
247	Зарянка	<i>Erithacus rubecula</i>	B	7		5000–10000
249a	Синехвостка	<i>Tarsiger cyanurus</i>	B	7		1000–5000
251	Рябинник	<i>Turdus pilaris</i>	C	14		500–1000
252	Чёрный дрозд	<i>Turdus merula</i>	B	4		100–500

253	Белобровик	<i>Turdus iliacus</i>	С	14		5000–10000
254	Певчий дрозд	<i>Turdus philomelos</i>	С	11		1000–5000
255	Деряба	<i>Turdus viscivorus</i>	В	4		1000–5000
256	Ополовник	<i>Aegithalos caudatus</i>	В	3		1000–5000
259	Пухляк	<i>Parus montanus</i>	С	12		1000–5000
265	Большая синица	<i>Parus major</i>	В	7		11–100
266	Поползень	<i>Sitta europaea</i>	А	1		1–10
268	Домовый воробей	<i>Passer domesticus</i>	С	16		11–100
270	Зяблик	<i>Fringilla coelebs</i>	С	12		20000–40000
271	Вьюрок	<i>Fringilla montifringilla</i>	С	12		10000–15000
273	Чиж	<i>Spinus spinus</i>	С	12		10000–30000
279	Чечевица	<i>Carpodacus erythrinus</i>	В	4		500–1000
282	Клёст-еловик	<i>Loxia curvirostra</i>	С	12		1000–5000
284	Снегирь	<i>Pyrrhula pyrrhula</i>	В	3		5000–10000
288	Обыкновенная овсянка	<i>Emberiza citrinella</i>	В	4		11–100
289	Камышовая овсянка	<i>Schoeniclus schoeniclus</i>	С	14		11–100
291	Овсянка-ремез	<i>Ocyris rusticus</i>	В	7		500–1000
292	Овсянка-крошка	<i>Ocyris pusillus</i>	В	7		100–500



Самка канюка



Болото у д. Заедовье



Болото у д. Заедовье



Боры, вырубки



Ельники на водоразделе



Окна усыхания в ельниках



Река Сямженьга



Зарастающая вырубка на водоразделе



Луга в долине Пинеги



Заболоченный лес в долине Пинеги

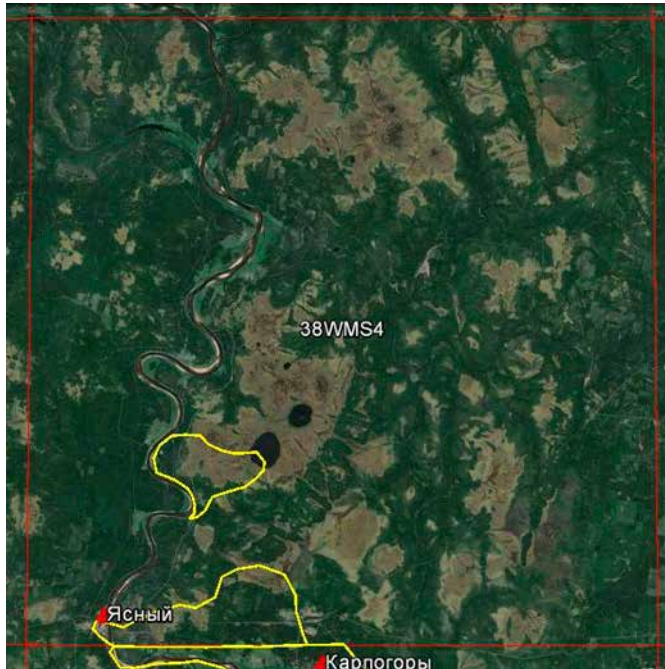


Участники экспедиции в д. Касконемь

КВАДРАТ 38WMS4

АРХАНГЕЛЬСКАЯ ОБЛАСТЬ

Е.С. Преображенская



СРОКИ РАБОТ

2015 г.

РАЗМЕР ОБСЛЕДОВАННОЙ ТЕРРИТОРИИ

~7% площади квадрата; численность птиц рассчитана для всей территории

ОПИСАНИЕ КВАДРАТА

Квадрат находится в Пинежском районе Архангельской области, в подзоне северной тайги у самой её границы со средней тайгой. По территории квадрата с юга на север протекает река Пинега; большая часть квадрата расположена между реками Пинегой и Вашкой — притоком Мезени.

Граница между ландшафтом долины и междуречья в квадрате менее заметна, чем на территориях, расположенных выше по течению. Около трети площади занимают болота — здесь находится южная оконечность обширной лесо-болотной равнины, тянущейся к северу до устья Мезени. В квадрате два болотных массива крупного размера

— с диаметром 10–12 км, и ещё почти полтора десятка более мелких — 3–6 км в диаметре. На большинстве болот выражена грядово-мочажинная структура. На нешироких, примерно по 5 м, гривах, расположенных параллельно в 10–20 метрах друг от друга, растут угнетённые сосны по 2–4 м в высоту, под ними — шикша, кассандра, подбел, морошка, мощный сфагновый покров. Мочажины неширокие, открытые, заняты сфагновым покровом, по которому местами встречается пушица, шейхцерия, клюква. Кое-где в мочажинах стоит вода. В середине крупных болот мочажины становятся шире, затем сливаются между собой и образуют обширные топкие открытые пространства. Появляются озерки, участки не покрытого растительностью торфа. В центре самого крупного болотного массива расположены два больших озера диаметром 2–3 км.

Лесные пространства, занимающие около 2/3 территории квадрата, представлены в основном вторичными смешанными лесами с преобладанием ели и сосны. К хвойным деревьям в древостое примешивается берёза, реже осина. В подлеске можжевельник и шиповник иглистый. Покров обычно мелкотравно-кустарничковый (черника, брусника, голубика, линнея северная, майник двулистный, голокучник Линнея и др.). Много заболоченных участков. Много мелких вырубок последних десятилетий. Вдоль лесовозных дорог, по которым часто проходили учётные маршруты — заросли ив корзиночной и козьей, шиповника.

Протяжённость реки Пинеги в квадрате — около 70 км. Она имеет здесь ширину 200–350 м, вдоль русла много песчаных отмелей и высоких (несколько десятков метров) обрывов с выходами известняков. В квадрате протекает также река Ежуга (с шириной около 50 м и длиной примерно 70 км) и ещё ряд малых рек. Вдоль Пинеги есть несколько пойменных луговых массивов общей площадью около 35 км².

В квадрате около полутора десятков деревень, расположенных вдоль р. Пинеги, и несколько рабочих посёлков, приуроченных к железной дороге Архангельск — Карпогоры. Деревни состоят из больших деревянных, в основном одноэтажных домов с приусадебными огородами. В посёлках есть небольшие кварталы кирпичных и блочных многоэтажных домов. Общая площадь деревень в квадрате — около 3,5 км², посёлков — около 4 км².

МЕТОДЫ УЧЁТА И РАСЧЁТОВ ЧИСЛЕННОСТИ

В квадрате проведены маршрутные учёты птиц с регистрацией всех встреченных особей, обнаруженных как по виду, так и по голосу, с пересчётом данных на площадь отдельно по зонам дальности обнаружения (Равкин, 1967). Учёты проводили в лесах, на болотах, в лугах и в населённых пунктах; всего по территории квадрата пройдено с учётами 44 км.

Численность птиц определяли на основе сведений о плотности в основных типах местообитаний и их площади в квадрате. Для расчёта плотности использовали данные учётов в местообитаниях различных типов не только в

данном квадрате, но и в соседних. Площадь местообитаний определяли глазомерно, по общедоступным космическим снимкам. Расчётные показатели численности птиц скорректированы путём экспертной оценки.

Учёты проведены группой волонтеров под руководством Е.С. Преображенской. В состав группы входили кружковцы биологического кружка «ВООП» при Дарвиновском музее — школьники-старшеклассники из г. Москвы А.В. Филатов, М.Ю. Григорьян, Н.С. Соболев, И.А. Ежов, и из Костромы — В.В. Атаманов. Кроме них, в состав группы входили студенты московских вузов — А.С. Золотарёв, О.А. Стопалова, О.А. Кондрашов, а также Е.А. Ахатов и А.Л. Проскурин.

Экспедиция, в ходе которой проведено обследование квадрата 38WMS4, проведена при финансовой поддержке Русского общества сохранения и изучения птиц им. М.А. Мензбира, в рамках проекта «Атлас гнездящихся птиц Европейской России». В организации обследования квадрата нам помогал житель пос. Карпогоры, охотовед Д.Е. Алёшин. В организации экспедиции в верховья Пинеги нам помог аспирант ИПЭЭ РАН В.В. Худяков.

СОСТАВ ВИДОВ, СТАТУС И ЧИСЛЕННОСТЬ ПТИЦ В КВАДРАТЕ

№ вида	Русское название вида	Латинское название вида	Статус (аббревиатура)		Число условно гнездящихся пар на обследованной территории	Оценка численности в квадрате (число условно гн. пар)
28	Кряква	<i>Anas platyrhynchos</i>	C	12		1000–5000
29	Чирок-свиистунок	<i>Anas crecca</i>	A	1		100–500
38	Хохлатая черныш	<i>Aythya fuligula</i>	A	1		100–500
45	Средний, длинноносый, крохаль	<i>Mergus serrator</i>	A	1		1–10
57	Канюк	<i>Buteo buteo</i>	A	1		11–100
69	Чеглок	<i>Falco subbuteo</i>	A	1		11–100
72	Пустельга	<i>Falco tinnunculus</i>	A	1		1–10
73	Белая куропатка	<i>Lagopus lagopus</i>	C	12		11–100
74	Тетерев	<i>Lyrurus tetrix</i>	B	4		1000–5000
75	Глухарь	<i>Tetrao urogallus</i>	B	4		1000–5000
76	Рябчик	<i>Tetrastes bonasia</i>	C	12		1000–5000
79	Серый журавль	<i>Grus grus</i>	B	4		11–100
83	Коростель	<i>Crex crex</i>	B	4		1–10
89	Золотистая ржанка	<i>Pluvialis apricaria</i>	B	7		11–100
91	Малый зуёк	<i>Charadrius dubius</i>	B	7		10–50
96	Кулик-сорока	<i>Haematopus ostralegus</i>	B	7		10–30
97	Черныш	<i>Tringa ochropus</i>	B	7		1000–5000
98	Фифи	<i>Tringa glareola</i>	B	7		100–500
99	Большой улит	<i>Tringa nebularia</i>	B	7		500–1000
103	Перевозчик	<i>Actitis hypoleucos</i>	B	7		100–500
104	Мородунка	<i>Xenus cinereus</i>	B	7		11–100
115	Бекас	<i>Gallinago gallinago</i>	B	4		11–100
117	Вальдшнеп	<i>Scolopax rusticola</i>	B	4		100–500
118	Большой кроншнеп	<i>Numenius arquata</i>	B	7		101–1000
119	Средний кроншнеп	<i>Numenius phaeopus</i>	B	7		11–100
120	Большой веретенник	<i>Limosa limosa</i>	A	1		11–100
136	Сизая чайка	<i>Larus canus</i>	A	1		1000–5000
142	Речная крачка	<i>Sterna hirundo</i>	B	3		11–100
148	Сизый голубь	<i>Columba livia f. domestica</i>	B	6		11–100
151	Кукушка	<i>Cuculus canorus</i>	B	4		1000–5000
166	Чёрный стриж	<i>Apus apus</i>	A	1		1000–5000
174	Желна	<i>Dryocopus martius</i>	B	4		100–500
175	Большой пёстрый дятел	<i>Dendrocopos major</i>	B	4		1000–5000
180	Береговушка	<i>Riparia riparia</i>	C	11		101–1000
181	Деревенская ласточка	<i>Hirundo rustica</i>	C	11		11–100
182	Воронок	<i>Delichon urbica</i>	B	6		1–10
191	Лесной конёк	<i>Anthus trivialis</i>	C	14		10000–30000

194	Жёлтая трясогузка	<i>Motacilla flava</i>	C	14		500–1000
196	Белая трясогузка	<i>Motacilla alba</i>	C	14		500–1000
203	Кукша	<i>Perisoreus infaustus</i>	B	6		11–100
205	Сорока	<i>Pica pica</i>	C	12		11–100
207	Галка	<i>Corvus monedula</i>	B	3		11–100
209	Серая ворона	<i>Corvus cornix</i>	C	12		500–1000
210	Ворон	<i>Corvus corax</i>	A	1		11–100
211	Свиристель	<i>Bombycilla garrulus</i>	B	3		1000–5000
213	Крапивник	<i>Troglodytes troglodytes</i>	B	4		11–100
220	Барсучок	<i>Acrocephalus schoenobaenus</i>	B	4		11–100
221	Садовая камышевка	<i>Acrocephalus dumetorum</i>	B	4		11–100
229	Садовая славка	<i>Sylvia borin</i>	B	7		5000–10000
230	Серая славка	<i>Sylvia communis</i>	B	4		11–100
231	Славка-завирушка	<i>Sylvia curruca</i>	B	4		5000–10000
232	Пеночка-весничка	<i>Phylloscopus trochilus</i>	C	16		10000–30000
233	Пеночка-теньковка	<i>Phylloscopus collybita</i>	B	4		10000–30000
235	Зелёная пеночка	<i>Phylloscopus trochiloides</i>	B	4		100–500
235б	Пеночка-таловка	<i>Phylloscopus borealis</i>	B	4		5000–10000
237	Желтоголовый королёк	<i>Regulus regulus</i>	C	12		1000–5000
238	Мухоловка-пеструшка	<i>Ficedula hypoleuca</i>	B	7		11–100
241	Серая мухоловка	<i>Muscicapa striata</i>	B	3		1000–5000
243	Черноголовый чекан	<i>Saxicola torquata</i>	B	7		11–100
244	Обыкновенная каменка	<i>Oenanthe oenanthe</i>	C	14		11–100
245	Обыкновенная горихвостка	<i>Phoenicurus phoenicurus</i>	B	7		1000–5000
247	Зарянка	<i>Erethacus rubecula</i>	B	7		1000–5000
251	Рябинник	<i>Turdus pilaris</i>	C	14		1000–5000
252	Чёрный дрозд	<i>Turdus merula</i>	B	4		100–500
253	Белобровик	<i>Turdus iliacus</i>	C	12		5000–10000
254	Певчий дрозд	<i>Turdus philomelos</i>	C	12		1000–5000
255	Деряба	<i>Turdus viscivorus</i>	C	12		500–1000
256	Ополовник	<i>Aegithalos caudatus</i>	C	12		1000–5000
259	Пухляк	<i>Parus montanus</i>	B	3		1000–5000
265	Большая синица	<i>Parus major</i>	C	12		11–100
268	Домовый воробей	<i>Passer domesticus</i>	B	6		11–100
270	Зяблик	<i>Fringilla coelebs</i>	C	12		10000–30000
271	Вьюрок	<i>Fringilla montifringilla</i>	C	12		1000–5000
273	Чиж	<i>Spinus spinus</i>	C	12		1000–5000
279	Чечевица	<i>Carpodacus erythrinus</i>	B	4		500–1000
282	Клёст-еловик	<i>Loxia curvirostra</i>	C	12		1000–5000
284	Снегирь	<i>Pyrrhula pyrrhula</i>	B	3		5000–10000
288	Обыкновенная овсянка	<i>Emberiza citrinella</i>	B	4		11–100
289	Камышовая овсянка	<i>Schoeniclus schoeniclus</i>	B	4		100–500
291	Овсянка-ремез	<i>Ocyris rusticus</i>	B	7		500–1000
292	Овсянка-крошка	<i>Ocyris pusillus</i>	B	7		500–1000
191a	Пятнистый конёк	<i>Anthus hodgsoni</i>	A	2		1–10



Река Пинега у д. Курга. Береговые обрывы более 20 м



Озеро Кургское



На берегу оз. Кургского



Болото



Болотный ручей



Птенец рябчика

КВАДРАТ 39ТТЛ4

АСТРАХАНСКАЯ ОБЛАСТЬ

Н.Н. Гаврилов, М.Н. Перковский



СРОКИ РАБОТ

2014–2015 гг.

РАЗМЕР ОБСЛЕДОВАННОЙ ТЕРРИТОРИИ

весь квадрат

ОПИСАНИЕ КВАДРАТА

Квадрат охватывает пространство между Кировским каналом на востоке и Гандуринским каналом на западе. Центральную часть акватории занимает т.н. «Барская коса». Это обширное мелководье с глубинами 1–1,5 м покрыто как отдельными куртинами тростника и рогоза, так и сросшимися куртинно-кулисными зарослями. Открытое водное пространство Барской косы занимают заросли лотоса каспийского, нимфейника щитолистного, белой кувшинки и рогульника плавающего. На Барской косе имеются хорошие условия для кормёжки, гнездования и линьки многих видов водоплавающих птиц. Ежегодно там образуются небольшие колонии гнездящихся кудрявых пеликанов и значительные колонии больших белых, рыжих и серых цапель.

По западной стороне квадрата тянется береговая линия острова Зюдев, поросшая тростником.

В юго-западной стороне квадрата обособленно находится о. Чистая Банка. Там расположен пост пограничной службы РФ. Остров почти залит морской водой и покрыт тростниковыми зарослями.

Восточная и южная часть квадрата заняты акваторией Каспийского моря.

Обследование квадрата проведено при финансовой поддержке Европейского совета по учётам птиц (ЕВСС), Швейцарского института орнитологии (Swiss Ornithological Institute) и швейцарского фонда MAVA.

СОСТАВ ВИДОВ, СТАТУС И ЧИСЛЕННОСТЬ ПТИЦ В КВАДРАТЕ

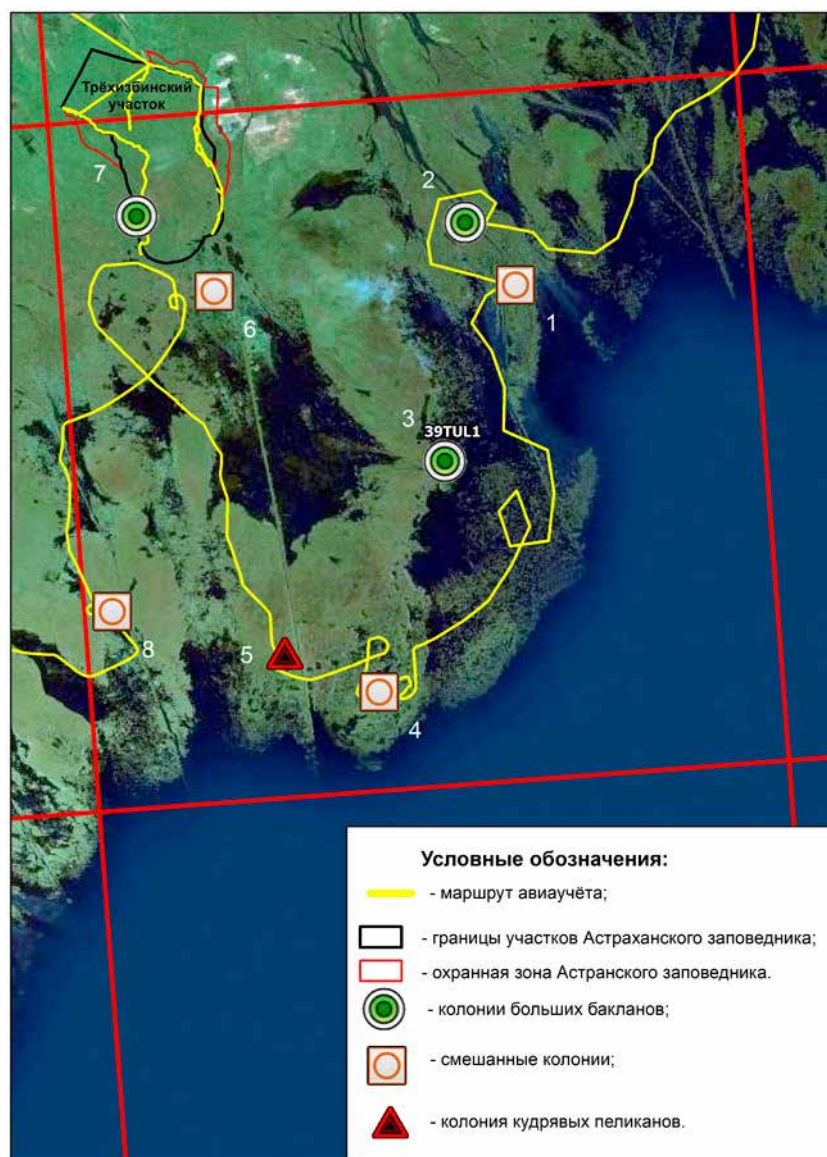
№ вида	Русское название вида	Латинское название вида	Статус (аббревиатура)		Число условно гнездящихся пар на обследованной территории	Оценки численности в квадрате (число условно гн. пар)
			А	В		
3	Малая поганка	<i>Tachybaptus ruficollis</i>	А	1		11–100
6	Серощёкая поганка	<i>Podiceps grisegena</i>	В	3		11–100
7	Большая поганка, чомга	<i>Podiceps cristatus</i>	С	12		101–1000
8a	Кудрявый пеликан	<i>Pelecanus crispus</i>	С	13		1–10

11	Малая выпь, волчок	<i>Ixobrychus minutus</i>	A	1		11–100
13	Большая белая цапля	<i>Casmerodius albus</i>	C	13		101–1000
14	Серая цапля	<i>Ardea cinerea</i>	C	13		11–100
14a	Рыжая цапля	<i>Ardea purpurea</i>	C	13		11–100
19	Серый гусь	<i>Anser anser</i>	B	3		1–10
23	Лебедь-шипун	<i>Cygnus olor</i>	C	13		11–100
53	Болотный лунь	<i>Circus aeruginosus</i>	C	13		11–100
84	Камышница	<i>Gallinula chloropus</i>	A	1		1–10
85	Лысуха	<i>Fulica atra</i>	C	13		11–100
133	Хохотунья	<i>Larus cachinnans</i>	A	1		1–10
137	Чёрная крачка	<i>Chlidonias niger</i>	C	13		11–100
138	Белокрылая крачка	<i>Chlidonias leucopterus</i>	C	13		11–100
139	Белощёкая крачка	<i>Chlidonias hybrida</i>	C	13		11–100
142	Речная крачка	<i>Sterna hirundo</i>	C	13		1–10
209	Серая ворона	<i>Corvus cornix</i>	C	13		1–10
222	Болотная камышевка	<i>Acrocephalus palustris</i>	C	13		1–10
224	Дроздовидная камышевка	<i>Acrocephalus arundinaceus</i>	C	13		11–100
255a	Усатая синица	<i>Panurus biarmicus</i>	C	13		11–100

КВАДРАТ 39TUL1

АСТРАХАНСКАЯ ОБЛАСТЬ

Н.Н. Гаврилов, М.Н. Перковский



СРОКИ РАБОТ

2014–2015 гг.

РАЗМЕР ОБСЛЕДОВАННОЙ ТЕРРИТОРИИ

весь квадрат

ОПИСАНИЕ КВАДРАТА

Квадрат охватывает выход в море четырёх крупных каналов-рыбоходов: Карайско-го, Белинского, Тишковского и Бардынинского. На территории квадрата находится часть Трехизбинского участка Астраханского заповедника. В акваторию квадрата входит нижняя часть надводной дельты, култучная, островная часть авандельты и зона открытой авандельты, переходящая в водное пространство Северного Каспия. Всё это создает разнообразную мозаику местообитаний различных видов птиц и относительно высокую их численность, особенно в колониальных гнездовьях. Отметим наиболее заметные из них, ориентировочный учёт численности птиц в которых производится почти ежегодно.

1. Кальяновская колония на одноимённых островах Белинского банка. В 2015 г. на деревьях гнездились (в парах): большой баклан — 2000, серая цапля — 100, большая белая цапля — 500, малая белая цапля — 500, кваква — 300, каравайка — 200. Всего 4100 пар.

2. Колония «Зелёные острова». Расположена в системе протоков Белинского банка

по берегам нескольких ериков в высокоствольном ивовом лесу. Колония моновидовая, бакланья, состоит из примерно 500 гнёзд.

3. Тишковская коса. Ивовый лес по берегам ериков, прорезающий Тишковскую косу с востока на запад. Гнездятся большие бакланы, около 500 гнёзд.

4. Остров Морской Сетной. Южная акватория острова представляет собой мелководье, заросшее куртинами тростника и рогаза. Видовой состав птичьего населения разнообразен: кудрявый пеликан, малый баклан, различные виды цапель.

5. Остров Малый Сетной. В 2015 г. появилась колония на тростнике больших и малых белых цапель. Там же на навалах тростника загнездились до 100 пар кудрявых пеликанов.

6. У южной границы Трехизбинского участка заповедника много лет существует колония в глубине обширных тростниковых зарослей «Крестовая черепашка». В разные годы в ней гнездились от 1 до 6 тыс. малых бакланов и до 5 тыс. цапель шести видов.

7. В нижнем течении ер. Болдушка на территории Трехизбинского участка в ивовом лесу гнездится около 1 тыс. больших бакланов.

8. На территории Каралатского охотничьего хозяйства, к западу от Бардынинского канала, обширный массив тростниковых зарослей прорезает узкий ерик, поросший по берегам высокоствольным ивовым лесом. Это коло-

ния «Внутренняя» на острове Коневский: больших бакланов здесь 500 пар, серых больших и малых цапель — 700 пар.

На остальной территории гнездятся различные виды гусеобразных, ржанкообразных и поганкообразных. Из хищных птиц обычен орлан-белохвост.

Обследование квадрата проведено при финансовой поддержке Европейского совета по учётам птиц (ЕВСС), Швейцарского института орнитологии (Swiss Ornithological Institute) и швейцарского фонда MAVA.

СОСТАВ ВИДОВ, СТАТУС И ЧИСЛЕННОСТЬ ПТИЦ В КВАДРАТЕ

№ вида	Русское название вида	Латинское название вида	Статус (аббревиатура)		Число условно гнездящихся пар на обследованной территории	Оценка численности в квадрате (число условно гн. пар)
3	Малая поганка	<i>Tachybaptus ruficollis</i>	A	1		11–100
6	Серощёкая поганка	<i>Podiceps grisegena</i>	A	1		11–100
7	Большая поганка, чомга	<i>Podiceps cristatus</i>	C	12		101–1000
8а	Кудрявый пеликан	<i>Pelecanus crispus</i>	C	13	100	11–100
9	Большой баклан	<i>Phalacrocorax carbo</i>	C	13	4500	1001–10000
9б	Малый баклан	<i>Phalacrocorax pygmaeus</i>	C	13	1000–6000	1001–10000
10	Большая выпь	<i>Botaurus stellaris</i>	A	2		11–100
11	Малая выпь, волчок	<i>Ixobrychus minutus</i>	C	13		11–100
12	Кваква	<i>Nycticorax nycticorax</i>	C	13	300	101–1000
12а	Жёлтая цапля	<i>Ardeola ralloides</i>	C	13		11–100
13	Большая белая цапля	<i>Casmerodius albus</i>	C	13	500	101–1000
13а	Малая белая цапля	<i>Egretta garzetta</i>	C	13	500	101–1000
14	Серая цапля	<i>Ardea cinerea</i>	C	13		101–1000
14а	Рыжая цапля	<i>Ardea purpurea</i>	C	13		101–1000
14в	Каравайка	<i>Plegadis falcinellus</i>	C	13	200	101–1000
19	Серый гусь	<i>Anser anser</i>	C	13		11–100
23	Лебедь-шипун	<i>Cygnus olor</i>	C	13		101–1000
28	Кряква	<i>Anas platyrhynchos</i>	C	13		11–100
47	Скопа	<i>Pandion haliaetus</i>	C	13		1–10
53	Болотный лунь	<i>Circus aeruginosus</i>	C	13		11–100
64	Орлан-белохвост	<i>Haliaeetus albicilla</i>	C	13		11–100
69	Чеглок	<i>Falco subbuteo</i>	C	13		11–100
71	Кобчик	<i>Falco vespertinus</i>	C	13		11–100
78а	Фазан	<i>Phasianus colchicus</i>	C	13		11–100
84	Камышница	<i>Gallinula chloropus</i>	C	13		11–100
85	Лысуха	<i>Fulica atra</i>	C	13		101–1000
133	Хохотунья	<i>Larus cachinnans</i>	A	1		1–10
137	Чёрная крачка	<i>Chlidonias niger</i>	C	13		101–1000
138	Белокрылая крачка	<i>Chlidonias leucopterus</i>	C	13		101–1000
139	Белощёкая крачка	<i>Chlidonias hybrida</i>	C	13		101–1000
142	Речная крачка	<i>Sterna hirundo</i>	C	13		11–100
146	Вяхирь	<i>Columba palumbus</i>	C	13		11–100
148	Сизый голубь	<i>Columba livia</i>	C	13		11–100
151	Кукушка	<i>Cuculus canorus</i>	B	4		11–100
155	Ушастая сова	<i>Asio otus</i>	A	1		11–100
156	Болотная сова	<i>Asio flammeus</i>	A	1		11–100
159	Домовый сыч	<i>Athene noctua</i>	A	1		1–10
162	Серая неясыть	<i>Strix aluco</i>	A	1		1–10
167	Сизоворонка	<i>Coracias garrulus</i>	B	3		1–10
168	Зимородок	<i>Alcedo atthis</i>	B	3		1–10
170	Удод	<i>Upupa epops</i>	B	4		1–10

173	Седой дятел	<i>Picus canus</i>	В	3		1–10
175	Большой пёстрый дятел	<i>Dendrocopos major</i>	В	4		11–100
196	Белая трясогузка	<i>Motacilla alba</i>	С	13		11–100
201	Иволга	<i>Oriolus oriolus</i>	А	2		1–10
202	Скворец	<i>Sturnus vulgaris</i>	С	13		101–1000
205	Сорока	<i>Pica pica</i>	С	13		11–100
208	Грач	<i>Corvus frugilegus</i>	С	13		101–1000
209	Серая ворона	<i>Corvus cornix</i>	С	13		11–100
215	Соловьиная широкохвостка	<i>Cettia cetti</i>	В	4		101–1000
224	Дроздовидная камышевка	<i>Acrocephalus arundinaceus</i>	В	4		101–1000
255a	Усатая синица	<i>Panurus biarmicus</i>	А	1		101–1000
257	Ремез	<i>Remiz pendulinus</i>	С	13		11–100
265	Большая синица	<i>Parus major</i>	В	4		11–100
268	Домовый воробей	<i>Passer domesticus</i>	С	13		11–100

КВАДРАТ 39TUL3

АСТРАХАНСКАЯ ОБЛАСТЬ

Н.Н. Гаврилов, М.Н. Перковский



СРОКИ РАБОТ

2014–2015 гг.

РАЗМЕР ОБСЛЕДОВАННОЙ ТЕРРИТОРИИ

77700 га

ОПИСАНИЕ КВАДРАТА

Квадрат охватывает акваторию Северного Каспия с островами Укатный и Хохлатский. В территорию квадрата входит Обзоровский рыбоходный канал, в нижней части которого имеется отмель под названием «Карские ворота».

Данная территория подвержена значительным колебаниям уровня воды, в зависимости от преобладающего направления ветра. При южном и восточном ветре уровень воды повышается, это т.н. «моряна». Все это определяет трудность гнездования для лебедей-шипун. У чомг и лысух гнёзда плавают, что повышает их выживаемость. В сросшихся куртинах тростниковых зарослей гнездятся рыжие цапли.

Обследование квадрата проведено при финансовой поддержке Европейского совета по учётам птиц (ЕВСС), Швейцарского института орнитологии (Swiss Ornithological Institute) и швейцарского фонда MAVA.

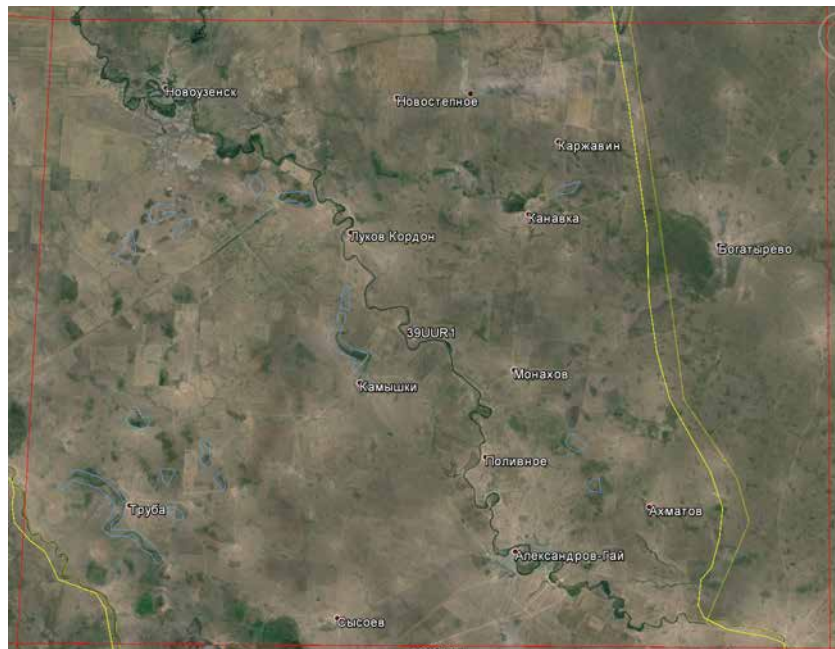
СОСТАВ ВИДОВ, СТАТУС И ЧИСЛЕННОСТЬ ПТИЦ В КВАДРАТЕ

№ вида	Русское название вида	Латинское название вида	Статус (аббревиатура)		Число условно гнездящихся пар на обследованной территории	Оценка численности в квадрате (число условно гн. пар)
			A	B		
7	Большая поганка, чомга	<i>Podiceps cristatus</i>	A	1		11–100
8a	Кудрявый пеликан	<i>Pelecanus crispus</i>	B	4		11–100
14a	Рыжая цапля	<i>Ardea purpurea</i>	A	1		11–100
23	Лебедь-шипун	<i>Cygnus olor</i>	B	3		1–10
85	Лысуха	<i>Fulica atra</i>	A	1		11–100

КВАДРАТ 39UUR1

САРАТОВСКАЯ ОБЛАСТЬ, КАЗАХСТАН

Е.Ю. Мосолова, В.Г. Табачишин



СРОКИ РАБОТ

2008, 2012–2015 гг.

РАЗМЕР ОБСЛЕДОВАННОЙ ТЕРРИТОРИИ

весь квадрат

ОПИСАНИЕ КВАДРАТА

Территория квадрата расположена на крайнем юго-востоке саратовского Левобережья в северной части Прикаспийской низменности, в бассейне рек Большой и Малый Узени, которые на изучаемой территории не принимают притоков. Преобладает культурный ландшафт на месте опустыненных полынно-типчачково-ковыльных заволжско-казахстанских степей. Абсолютные высоты варьируют от 20 до 40 м. Расчленённость ов-

ражно-балочной сетью слабая. Растительный покров — комплексный: микроповышения заселены чернополынной ассоциацией, микроплакоры — белополынной, ромашниковой, белополынно-сизотипчачковой, ромашниково-сизотипчачковой, а микрозападины — злаковой растительностью; по лиманам распространены острецовые, пырейные и осоковые луга. Изученный отрезок реки Малый Узень характеризуется значительными по площади участками, лишёнными прибрежно-водной растительности. Связано это как с влиянием выпаса скота, так и с особенностями берегов, местами имеющими значительную крутизну до самого уреза воды. В долинах рек Б. и М. Узени местами имеются участки с древесно-кустарниковой, луговой, лугово-степной растительностью («культюки»). Белотопольные и вязово-кленовые лесные участки сочетаются с кустарниковыми зарослями, состоящими из жимолости татарской, тёрна, смородины золотистой, спиреи зверобоелистной, солодки голой. По указанным местообитаниям в опустыненные степи проникают некоторые лесные виды птиц, однако из-за интенсивного антропогенного воздействия их плотность низкая. В старичных понижениях распространена луговая и лугово-болотная растительность. Ближе к руслу появляются ветла и ива. В прирусловой зоне встречаются пятна солонцов с разреженным растительным покровом из полыни солончачковой, солероса и солянок. Прибрежно-водная растительность представлена главным образом тростником обыкновенным. Данная территория используется под прогон и, частично выпас скота. Большую часть квадрата занимают сельхозугодья (залежи на разных стадиях демулационной сукцессии, сенокосы и пастбища). В окрестностях населённых пунктов ведётся интенсивный выпас скота, а созданные плотинные пруды в большинстве своём используются для водопоя скота.

Обследование квадрата проведено при финансовой поддержке Европейского совета по учётам птиц (ЕВСС), Швейцарского института орнитологии (Swiss Ornithological Institute) и швейцарского фонда MAVA.

СОСТАВ ВИДОВ, СТАТУС И ЧИСЛЕННОСТЬ ПТИЦ В КВАДРАТЕ

№ вида	Русское название вида	Латинское название вида	Статус (аббревиатура)		Число условно гнездящихся пар на обследованной территории	Оценка численности в квадрате (число условно гн. пар)
			А	В		
4	Черношейная поганка	<i>Podiceps nigricollis</i>	А	1		11–100
6	Серощёкая поганка	<i>Podiceps grisegena</i>	В	5		1–10
7	Большая поганка, чомга	<i>Podiceps cristatus</i>	В	5		11–100
10	Большая выпь	<i>Botaurus stellaris</i>	А	1		11–100
11	Малая выпь, волчок	<i>Ixobrychus minutus</i>	А	1		1–10

13	Большая белая цапля	<i>Egretta alba</i>	A	1		11–100
14	Серая цапля	<i>Ardea cinerea</i>	C	11		11–100
23	Лебедь-шипун	<i>Cygnus olor</i>	B	3		1–10
26	Пеганка	<i>Tadorna tadorna</i>	B	3		1–10
27	Огарь	<i>Tadorna ferruginea</i>	C	10		1–10
28	Кряква	<i>Anas platyrhynchos</i>	C	15		11–100
29	Чирок-свиистунок	<i>Anas crecca</i>	B	3		11–100
30	Серая утка	<i>Anas strepera</i>	B	3		1–10
33	Чирок-трескунок	<i>Anas querquedula</i>	B	3		1–10
36	Красноголовый нырок	<i>Aythya ferina</i>	B	3		1–10
49	Чёрный коршун	<i>Milvus migrans</i>	C	13		1–10
51	Степной лунь	<i>Circus macrourus</i>	A	1		1–10
52	Луговой лунь	<i>Circus pygargus</i>	C	15		11–100
53	Болотный лунь	<i>Circus aeruginosus</i>	C	9		11–100
55	Перепелятник	<i>Accipiter nisus</i>	A	1		1–10
55a	Тювик	<i>Accipiter brevipes</i>	C	13		1–5
57a	Курганник	<i>Buteo rufinus</i>	C	11, 15		1–10
59a	Степной орёл	<i>Aquila nipalensis</i>	B	3		1–3
69	Чеглок	<i>Falco subbuteo</i>	A	1		1–10
71	Кобчик	<i>Falco vespertinus</i>	C	11, 13, 15		101–1000
72	Пустельга	<i>Falco tinnunculus</i>	C	11, 15		101–1000
77	Серая куропатка	<i>Perdix perdix</i>	A	1		101–1000
78	Перепел	<i>Coturnix coturnix</i>	A	2		1–10
79b	Красавка	<i>Anthropoides virgo</i>	B	3		1–10
80	Водяной пастушок	<i>Rallus aquaticus</i>	A	2		1–10
81	Погоньш	<i>Porzana porzana</i>	A	2		1–10
82	Малый погоньш	<i>Porzana parva</i>	A	1		1–10
83	Коростель	<i>Crex crex</i>	A	2		1–10
84	Камышница	<i>Gallinula chloropus</i>	C	12		1–10
85	Лысуха	<i>Fulica atra</i>	C	15		11–100
87	Стрепет	<i>Tetrax tetrax</i>	B	3		11–100
93	Чибис	<i>Vanellus vanellus</i>	C	15		11–100
95	Ходулочник	<i>Himantopus himantopus</i>	C	15		11–100
100	Травник	<i>Tringa totanus</i>	A	1		1–10
103	Перевозчик	<i>Actitis hypoleucos</i>	A	1		1–10
118	Большой кроншнеп	<i>Numenius arquata</i>	A	1		1–10
122	Степная тиркушка	<i>Glareola nordmanni</i>	A	1		11–100
129	Озёрная чайка	<i>Larus ridibundus</i>	C	15		11–100
137	Чёрная крачка	<i>Chlidonias niger</i>	A	1		11–100
138	Белокрылая крачка	<i>Chlidonias leucopterus</i>	A	1		11–100
142	Речная крачка	<i>Sterna hirundo</i>	C	12		11–100
146	Вяхрь	<i>Columba palumbus</i>	B	3		11–100
148	Сизый голубь (городской)	<i>Columba livia f.domestica</i>	C	13		1001–10000
149	Кольчатая горлица	<i>Streptopelia decaocto</i>	B	3		11–100
151	Кукушка	<i>Cuculus canorus</i>	A	1		11–100
155	Ушастая сова	<i>Asio otus</i>	C	11		1–10
156	Болотная сова	<i>Asio flammeus</i>	C	15		1–10
157	Сплюшка	<i>Otus scops</i>	A	2		1–10
165	Козодой	<i>Caprimulgus europaeus</i>	A	2		11–100
166	Чёрный стриж	<i>Apus apus</i>	C	12		101–1000
167	Сизоворонка	<i>Coracias garrulus</i>	A	1		1–10
168	Зимородок	<i>Alcedo atthis</i>	C	11		1–10
169	Золотистая щурка	<i>Merops apiaster</i>	C	11, 12		101–1000

170	Удод	<i>Upupa epops</i>	A	1		11–100
175	Большой пёстрый дятел	<i>Dendrocopos major</i>	C	9		11–100
178	Малый пёстрый дятел	<i>Dendrocopos minor</i>	A	1		1–10
180	Береговушка	<i>Riparia riparia</i>	C	11, 13, 14, 16		1001–10000
181	Деревенская ласточка	<i>Hirundo rustica</i>	C	11–14,16		101–1000
183	Хохлатый жаворонок	<i>Galerida cristata</i>	C	16		101–1000
183a	Малый жаворонок	<i>Calandrella brachydactyla</i>	B	8		11–100
183б	Серый жаворонок	<i>Calandrella rufescens</i>	C	12		101–1000
186	Полевой жаворонок	<i>Alauda arvensis</i>	C	14		1001–10000
187	Степной жаворонок	<i>Melanocorypha calandra</i>	C	12		11–100
188	Белокрылый жаворонок	<i>Melanocorypha leucoptera</i>	C	12		11–100
189	Чёрный жаворонок	<i>Melanocorypha yeltoniensis</i>	C	12		11–100
190	Полевой конёк	<i>Anthus campestris</i>	C	14		11–100
194	Жёлтая трясогузка	<i>Motacilla flava</i>	C	14		101–1000
194б	Желтолобая трясогузка	<i>Motacilla lutea</i>	B	7		11–100
195	Малая желтоголовая трясогузка	<i>Motacilla werae</i>	C	12		11–100
196	Белая трясогузка	<i>Motacilla alba</i>	C	12		101–1000
197	Жулан	<i>Lanius collurio</i>	C	12		11–100
199	Чернолобый сорокопуд	<i>Lanius minor</i>	C	11		101–1000
202	Скворец	<i>Sturnus vulgaris</i>	C	11, 12, 16		101–1000
205	Сорока	<i>Pica pica</i>	C	11, 12, 15, 16		101–1000
207	Галка	<i>Corvus monedula</i>	C	11, 12		101–1000
208	Грач	<i>Corvus frugilegus</i>	C	11, 12, 15, 16		1001–10000
209	Серая ворона	<i>Corvus cornix</i>	C	11, 12, 15, 16		101–1000
217	Обыкновенный сверчок	<i>Locustella naevia</i>	A	2		1–10
218	Соловьиный сверчок	<i>Locustella luscinioides</i>	A	2		11–100
220	Барсучок	<i>Acrocephalus schoenobaenus</i>	A	2		11–100
221	Садовая камышевка	<i>Acrocephalus dumetorum</i>	A	2		11–100
222	Болотная камышевка	<i>Acrocephalus palustris</i>	A	2		11–100
223	Тростниковая камышевка	<i>Acrocephalus scirpaceus</i>	A	2		11–100
223a	Индийская камышевка	<i>Acrocephalus agricola</i>	C	15		101–1000
224	Дроздовидная камышевка	<i>Acrocephalus arundinaceus</i>	C	15		11–100
226	Северная бормотушка	<i>Iduna caligata</i>	A	2		11–100
229	Садовая славка	<i>Sylvia borin</i>	C	12		101–1000
230	Серая славка	<i>Sylvia communis</i>	C	12		101–1000
231	Славка-завирушка	<i>Sylvia curruca</i>	C	12		101–1000
241	Серая мухоловка	<i>Muscicapa striata</i>	C	15		11–100
242	Луговой чекан	<i>Saxicola rubetra</i>	C	12		11–100
244	Обыкновенная каменка	<i>Oenanthe oenanthe</i>	C	12		101–1000
244б	Каменка-плясунья	<i>Oenanthe isabellina</i>	C	12		101–1000
245	Обыкновенная горихвостка	<i>Phoenicurus phoenicurus</i>	C	10		1–10
248	Соловей	<i>Luscinia luscinia</i>	C	12		11–100
249	Варакушка	<i>Luscinia svecica</i>	C	12		101–1000
255a	Усатая синица	<i>Panurus biarmicus</i>	A	2		11–100
257	Ремез	<i>Remiz pendulinus</i>	C	11		11–100
263	Лазоревка	<i>Parus caeruleus</i>	C	12		1–10
265	Большая синица	<i>Parus major</i>	C	12		1–10
268	Домовый воробей	<i>Passer domesticus</i>	C	12		1001–10000
269	Полевой воробей	<i>Passer montanus</i>	C	14		1001–10000
270	Зяблик	<i>Fringilla coelebs</i>	C	12		11–100
272	Зеленушка	<i>Chloris chloris</i>	A	2		1–10
274	Черноголовый щегол	<i>Carduelis carduelis</i>	A	2		1–10
275	Коноплянка	<i>Acanthis cannabina</i>	A	2		101–1000

279	Чечевица	<i>Carpodacus erythrinus</i>	A	2		11–100
288	Обыкновенная овсянка	<i>Emberiza citrinella</i>	C	12		101–1000
289	Камышовая овсянка	<i>Schoeniclus schoeniclus</i>	A	2		1–10
290	Садовая овсянка	<i>Emberiza hortulana</i>	A	2		11–100
290б	Желчная овсянка	<i>Granativora bruniceps</i>	A	2		11–100

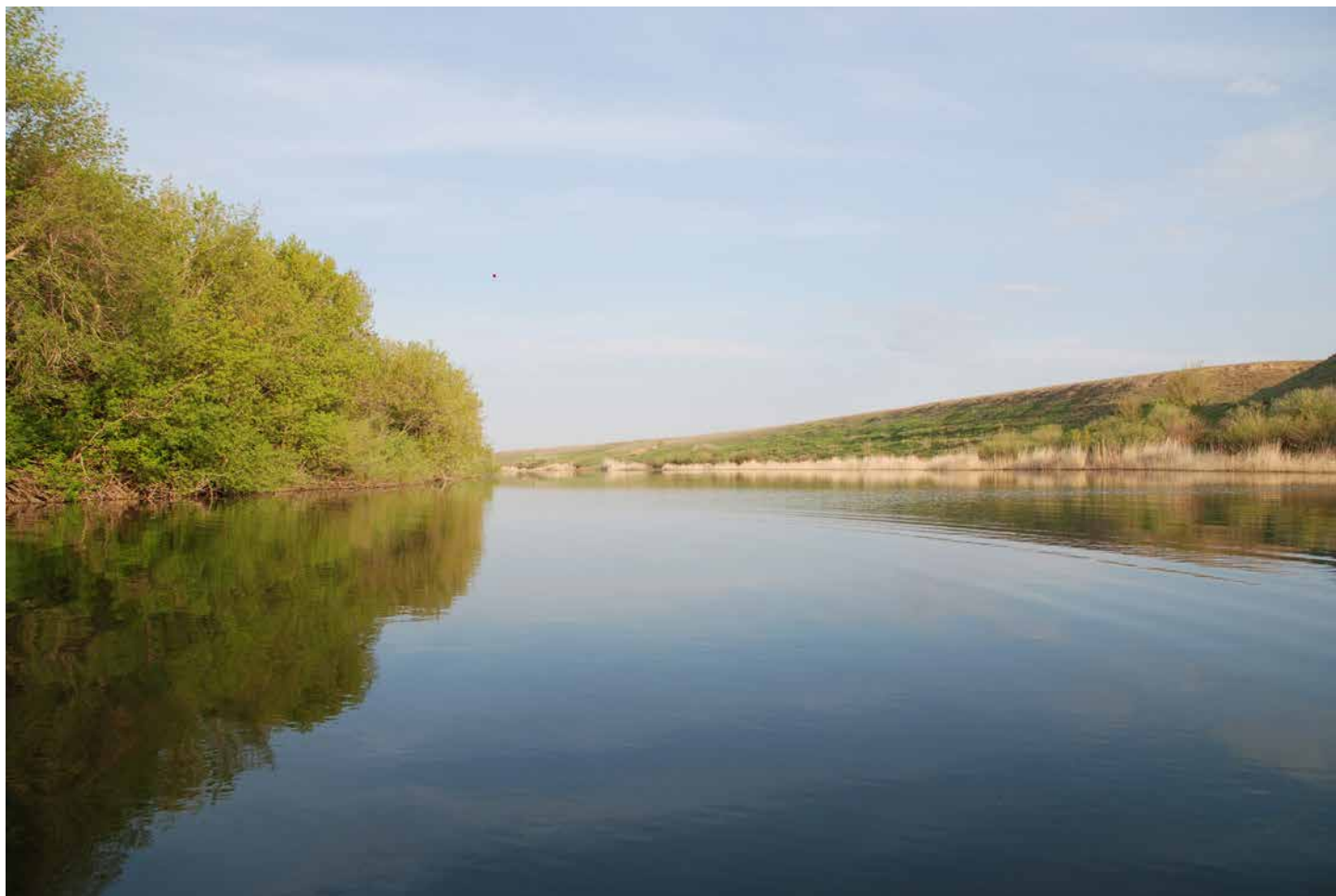


Гнездо курганника на вязе в окрестностях с. Александров Гай

Обыкновенная кукушка, долина р. Большой Узень (Александровгайский район)



Старица р. Большой Узень, окрестности хут. Монахов (Александровогайский район)



Река Большой Узень в окрестностях хут. Монахов (Александровогайский район)



Кладка лысухи, тростниковые заросли лимана, окрестности хут. Монахов (Александровогайский район)

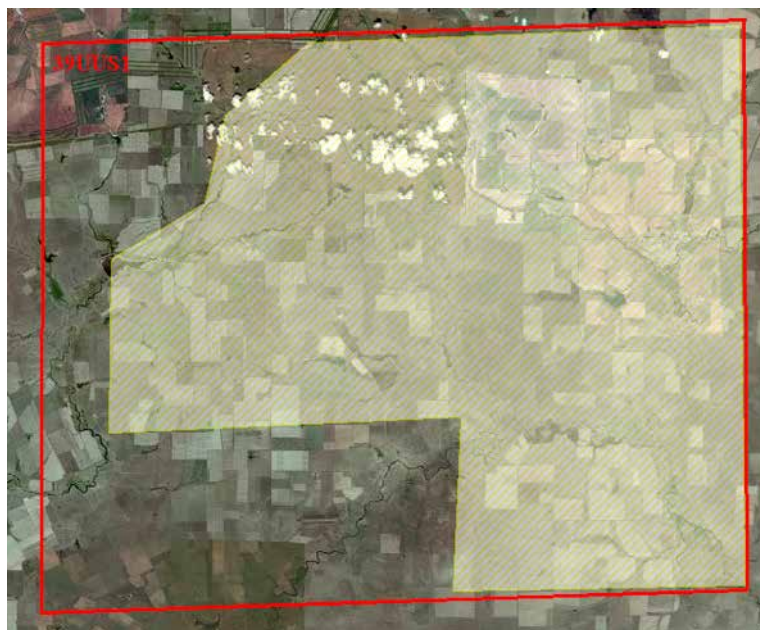


Самка стрепета на залежах в окрестностях хут. Морозов (Александровогайский район)

КВАДРАТ 39UUS1

САРАТОВСКАЯ ОБЛАСТЬ

В.В. Пискунов



СРОКИ РАБОТ

2015 г.

РАЗМЕР ОБСЛЕДОВАННОЙ ТЕРРИТОРИИ

Территория квадрата обследована полностью, наиболее подробно изучены 1600 км² (на карте выделено жёлтым). Проведены 2 «часовых» учёта для моделирования ареалов по 60 и 90 мин, соответственно.

ОПИСАНИЕ КВАДРАТА

Территория расположена в центральной части Саратовского Заволжья в пределах Сыртовой равнины, при продвижении с севера на юг ландшафтная структура постепенно меняется, в связи с понижением и выравниванием рельефа. Орошают территорию малые реки — Бол. Узень, Мал. Узень и их притоки, относящиеся к водосборному бассейну

Камыш-Самарских озёр. В хозяйственном отношении территория сильно изменена антропогенной деятельностью: типчаково-ковыльные степи распаханы и преобразованы в сельскохозяйственные угодья. В структуре посевов три четверти приходится на зерновые культуры, оставшаяся часть занята техническими и кормовыми культурами, при этом суммарная площадь посевов зерновых одна из самых высоких в регионе. В целом на обследованной территории полностью сформирован агроландшафт. Хозяйственной деятельности чрезвычайно высокая: поля обрабатываются, залежные участки распахиваются, восстанавливаются элементы оросительных систем, создаётся водонакопительная инфраструктура; все лиманные понижения, «незасолённые» речные террасы и даже незначительные по площади ложбинки возле прудов засеяны житняком (сенокосные угодья); на всех участках, непригодных для посевов, развито пастбищное животноводство. Все это отражает новый виток экстенсивной хозяйственной деятельности, что в перспективе, несомненно, приведёт к снижению численности степных видов птиц. Сохранившиеся фрагменты степей приурочены к балкам и солонцеватым почвам, они трансформированы в результате выпаса. Старовозрастные залежи и восстановившиеся степные сообщества сосредоточены в юго-восточной части квадрата в приграничной с Казахстаном зоне отчуждения. Лесистость территории крайне низкая, но на северо-западе проходит отрезок многорядной искусственной лесополосы гослесфонда.

ОБСЛЕДОВАННЫЕ МЕСТООБИТАНИЯ

1. Сельскохозяйственные угодья: поля, сенокосы, пастбища. Агроценозы представлены в основном посевами яровых культур, особенно пшеницы и ячменя, озимые сеют в значительно меньшей степени. Много участков свежераспаханных залежных земель и полей, временно оставленных после массового выращивания подсолнечника в предыдущие годы. В тех случаях, когда продуктивность земель не утрачена, по-прежнему сплошь сажают подсолнечник, также выращивают нут, местами софлор, на юге и востоке — житняк в качестве кормовой культуры. В последнем случае животноводческая направленность хозяйствования приобретает доминирующие черты.

2. Степи и старовозрастные залежи. Сухие типчаково-ковыльные степи на каштановых почвах, часто с комплексным растительным покровом, белопольнно-типчаковые, белопольнно-острецовые, ромашниково-типчаковые комплексные степи на солонцеватых каштановых почвах, комплексы полынно-злаковых пустынных степей и полынников на светло-каштановых почвах и солонцах, а также восстанавливающиеся нарушенные участки со значительным участием дерновинных злаков.

3. Пойма и надпойменные террасы. Преобладают прибрежно-водная растительность (рогозо-тростниковые заросли) и галофильные луга. Древесно-кустарниковая растительность ленточного типа представлена ивняками и ветляниками.

4. Искусственные водоёмы. Значительные по площади мелководные водохранилища степного типа (Чапаевское, Большеузенское, Васильевское) постепенно зарастают рогозо-тростниковыми зарослями. Напротив, накопительный водоём у с. Перекопное имеет большие открытые водные пространства. В 2015 г. оводнённость прудов и других временных водоёмов была крайне низкая.

5. Полезащитные насаждения и лесопосадки вдоль автомобильных дорог. Вне основных автомобильных трасс лесопосадки слабо сформированные и в большинстве своём деградирующие из-за значительной сухости климата и распространённости засоленных почв, специфическими «лесоподобными» чертами обладает лишь отрезок многорядной искусственной лесополосы гослесфонда.

7. Селитебные ландшафты. Плотность населения в восточной части квадрата низкая (менее 7 чел. на км²), в западной части незначительно повышается (7–10 чел. на км²). В целом на территории рыхло располагаются мелкие и средние населённые пункты сельского типа, приуроченные преимущественно к долинам рек.

8. Элементы урбанизированной среды присутствуют в районном центре г. Ершов с населением более 20 тыс. человек.

Обследование квадрата проведено при финансовой поддержке Европейского совета по учётам птиц (ЕВСС) и Швейцарского института орнитологии (Swiss Ornithological Institute) и швейцарского фонда MAVA.

СОСТАВ ВИДОВ, СТАТУС И ЧИСЛЕННОСТЬ ПТИЦ В КВАДРАТЕ

№ вида	Русское название вида	Латинское название вида	Статус (аббревиатура)		Число условно гнездящихся пар на обследованной территории	Оценка численности в квадрате (число условно гн. пар)
4	Черношейная поганка	<i>Podiceps nigricollis</i>	С	12, 15, 16	37	11–100
6	Серощёкая поганка	<i>Podiceps grisegena</i>	С	12	2	1–10
7	Большая поганка, чомга	<i>Podiceps cristatus</i>	С	12, 15, 16	350	101–1000
10	Большая выпь	<i>Botaurus stellaris</i>	С	12, 13	60	11–100
11	Малая выпь, волчок	<i>Ixobrychus minutus</i>	С	12	13	11–100
14	Серая цапля	<i>Ardea cinerea</i>	С	16	42	11–100
13	Большая белая цапля	<i>Casmerodius albus</i>	С	13, 16	29	11–100
19	Серый гусь	<i>Anser anser</i>	С	10, 12	7	11–100
23	Лебедь-шипун	<i>Cygnus olor</i>	С	12, 15	23	11–100
26	Пеганка	<i>Tadorna tadorna</i>	С	12	9	11–100
27	Огарь	<i>Tadorna ferruginea</i>	С	12	8	11–100
28	Кряква	<i>Anas platyrhynchos</i>	С	12, 15	230	101–1000
30	Серая утка	<i>Anas strepera</i>	С	12	15	11–100
33	Чирок-трескунок	<i>Anas querquedula</i>	С	10, 12, 15	200	101–1000
34	Широконоска	<i>Anas clypeata</i>	С	12	18	11–100
36	Красноголовый нырок	<i>Aythya ferina</i>	С	12, 15	50	11–100
38	Хохлатая чернеть	<i>Aythya fuligula</i>	А	1	5	1–10
49	Чёрный коршун	<i>Milvus migrans</i>	С	13	7	11–100
52	Луговой лунь	<i>Circus pygargus</i>	С	16	130	101–1000
53	Болотный лунь	<i>Circus aeruginosus</i>	С	13, 15	380	101–1000
57a	Курганник	<i>Buteo rufinus</i>	А	1	1	1–10
69	Чеглок	<i>Falco subbuteo</i>	С	15, 16	12	11–100
71	Кобчик	<i>Falco vespertinus</i>	С	12, 15, 16	85	101–1000
72	Пустельга	<i>Falco tinnunculus</i>	С	12, 15, 16	90	101–1000
77	Серая куропатка	<i>Perdix perdix</i>	С	10, 12	80	101–1000
78	Перепел	<i>Coturnix coturnix</i>	С	12	10	11–100
79b	Красавка	<i>Anthropoides virgo</i>	С	12	5	1–10
82	Малый погоньш	<i>Porzana parva</i>	С	12	50	11–100
84	Камышница	<i>Gallinula chloropus</i>	С	12	12	11–100
85	Лысуха	<i>Fulica atra</i>	С	11, 12, 15	900	1001–10000
86	Дрофа	<i>Otis tarda</i>	С	12	11	11–100
87	Стрепет	<i>Tetrax tetrax</i>	С	12	25	11–100
91	Малый зуёк	<i>Charadrius dubius</i>	С	13, 15	14	11–100

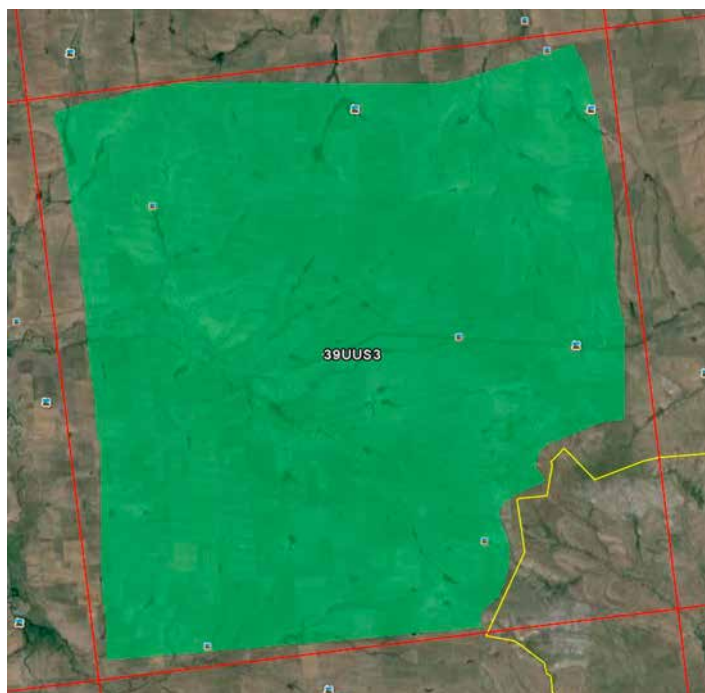
93	Чибис	<i>Vanellus vanellus</i>	C	12	85	101–1000
95	Ходулочник	<i>Himantopus himantopus</i>	C	10, 12	10	11–100
100	Травник	<i>Tringa totanus</i>	B	3, 4	9	11–100
102	Поручейник	<i>Tringa stagnatilis</i>	B	3, 4	2	1–10
118	Большой кроншнеп	<i>Numenius arquata</i>	C	12	3	1–10
122	Степная тиркушка	<i>Glareola nordmanni</i>	B	3, 4	8	11–100
129	Озёрная чайка	<i>Larus ridibundus</i>	B	3, 6, 7	53	11–100
133	Хохотунья	<i>Larus cachinnans</i>	B	3, 4, 6, 7	45	11–100
137	Чёрная крачка	<i>Chlidonias niger</i>	C	15, 16	135	101–1000
138	Белокрылая крачка	<i>Chlidonias leucopterus</i>	B	4	8	11–100
142	Речная крачка	<i>Sterna hirundo</i>	C	12	96	101–1000
146	Вяхрь	<i>Columba palumbus</i>	C	15, 16	120	101–1000
148	Сизый голубь (городской)	<i>Columba livia f. domestica</i>	C	15, 16	3000	1001–10000
149	Кольчатая горлица	<i>Streptopelia decaocto</i>	C	13	90	101–1000
150	Обыкновенная горлица	<i>Streptopelia turtur</i>	B	3, 4, 9	7	11–100
151	Кукушка	<i>Cuculus canorus</i>	C	16	73	101–1000
155	Ушастая сова	<i>Asio otus</i>	A	1	8	11–100
156	Болотная сова	<i>Asio flammeus</i>	B	4, 5	17	11–100
166	Чёрный стриж	<i>Apus apus</i>	C	12, 13	650	101–1000
168	Зимородок	<i>Alcedo atthis</i>	A	1	5	1–10
169	Золотистая щурка	<i>Merops apiaster</i>	C	11, 12	300	101–1000
170	Удод	<i>Upupa epops</i>	C	12	78	101–1000
175	Большой пёстрый дятел	<i>Dendrocopos major</i>	C	11	11	11–100
180	Береговушка	<i>Riparia riparia</i>	C	11, 16	270	101–1000
181	Деревенская ласточка	<i>Hirundo rustica</i>	C	12, 15, 16	2000	1001–10000
183	Хохлатый жаворонок	<i>Galerida cristata</i>	C	12	75	101–1000
186	Полевой жаворонок	<i>Alauda arvensis</i>	C	12, 15, 16	55000	10001–100000
188	Белокрылый жаворонок	<i>Melanocorypha leucoptera</i>	C	10, 12	102	101–1000
190	Полевой конёк	<i>Anthus campestris</i>	C	15	8	11–100
191	Лесной конёк	<i>Anthus trivialis</i>	B	4	13	11–100
194	Жёлтая трясогузка	<i>Motacilla flava</i>	C	12, 15, 16	1400	1001–10000
194б	Желтолобая трясогузка	<i>Motacilla lutea</i>	C	12	125	101–1000
196	Белая трясогузка	<i>Motacilla alba</i>	C	12, 15	350	101–1000
197	Жулан	<i>Lanius collurio</i>	C	12	120	101–1000
199	Чернолобый сорокопут	<i>Lanius minor</i>	C	11, 12	73	101–1000
201	Иволга	<i>Oriolus oriolus</i>	C	11, 13	29	11–100
202	Скворец	<i>Sturnus vulgaris</i>	C	16	900	1001–10000
205	Сорока	<i>Pica pica</i>	C	12, 15, 16	1200	1001–10000
207	Галка	<i>Corvus monedula</i>	C	12	200	101–1000
208	Грач	<i>Corvus frugilegus</i>	C	12, 15, 16	8000	10001–100000
209	Серая ворона	<i>Corvus cornix</i>	C	12, 16	2000	1001–10000
210	Ворон	<i>Corvus corax</i>	C	13, 16	13	11–100
215а	Соловьиная широкохвостка	<i>Cettia cetti</i>	B	4	8	11–100
218	Соловьиный сверчок	<i>Locustella luscinioides</i>	B	4	87	101–1000
220	Барсучок	<i>Acrocephalus schoenobaenus</i>	C	12	550	101–1000
222	Болотная камышевка	<i>Acrocephalus palustris</i>	B	4	105	101–1000
223	Тростниковая камышевка	<i>Acrocephalus scirpaceus</i>	C	15	650	1001–10000
223а	Индийская камышевка	<i>Acrocephalus agricola</i>	C	15, 16	2500	1001–10000
224	Дроздовидная камышевка	<i>Acrocephalus arundinaceus</i>	C	12, 15, 16	1500	1001–10000
226	Северная бормотушка	<i>Iduna caligata</i>	C	12	250	101–1000
227	Ястребиная славка	<i>Sylvia nisoria</i>	B	4	3	1–10
230	Серая славка	<i>Sylvia communis</i>	C	12, 15, 16	1000	1001–10000
231	Славка-завирушка	<i>Sylvia curruca</i>	C	12	90	101–1000

241	Серая мухоловка	<i>Muscicapa striata</i>	A	1	7	11–100
242	Луговой чекан	<i>Saxicola rubetra</i>	C	12	43	101–1000
243	Черноголовый чекан	<i>Saxicola torquata</i>	B	3, 4	1	1–10
244	Обыкновенная каменка	<i>Oenanthe oenanthe</i>	C	12, 16	300	101–1000
244б	Каменка-плясунья	<i>Oenanthe isabellina</i>	C	11, 12, 16	1500	10001–100000
245	Обыкновенная горихвостка	<i>Phoenicurus phoenicurus</i>	A	1	11	11–100
248	Соловей	<i>Luscinia luscinia</i>	B	4	33	11–100
249	Варакушка	<i>Luscinia svecica</i>	C	12, 15	3000	1001–10000
251	Рябинник	<i>Turdus pilaris</i>	B	7	4	1–10
255а	Усатая синица	<i>Panurus biarmicus</i>	C	12	350	101–1000
257	Ремез	<i>Remiz pendulinus</i>	C	11	58	11–100
263	Лазоревка	<i>Parus caeruleus</i>	C	12	20	11–100
265	Большая синица	<i>Parus major</i>	C	11, 12	80	101–1000
268	Домовый воробей	<i>Passer domesticus</i>	C	12, 16	2600	1001–10000
269	Полевой воробей	<i>Passer montanus</i>	C	12, 15, 16	7000	10001–100000
270	Зяблик	<i>Fringilla coelebs</i>	C	11, 12	250	101–1000
272	Зеленушка	<i>Chloris chloris</i>	C	12	22	11–100
274	Черноголовый щегол	<i>Carduelis carduelis</i>	C	12	39	11–100
275	Коноплянка	<i>Acanthis cannabina</i>	C	12, 15	75	101–1000
279	Чечевица	<i>Carpodacus erythrinus</i>	B	3, 4	17	11–100
287	Просянка	<i>Miliaria calandra</i>	A	1	1	1–10
288	Обыкновенная овсянка	<i>Emberiza citrinella</i>	C	12, 15	300	101–1000
289	Камышовая овсянка	<i>Schoeniclus schoeniclus</i>	C	12	480	101–1000
290	Садовая овсянка	<i>Emberiza hortulana</i>	C	12, 16	6500	10001–100000
290б	Желчная овсянка	<i>Granativora bruniceps</i>	B	3, 4, 5	8	11–100

КВАДРАТ 39UUS3

САРАТОВСКАЯ ОБЛАСТЬ

Е.Ю. Мосолова, В.Г. Табачишин



СРОКИ РАБОТ

2013–2015 гг.

РАЗМЕР ОБСЛЕДОВАННОЙ ТЕРРИТОРИИ

весь квадрат

ОПИСАНИЕ КВАДРАТА

Территория квадрата расположена в юго-восточной части саратовского Левобережья в сухостепной зоне на Сыртовой равнине. По территории квадрата протекает р. Алтата с небольшими притоками. Большую часть квадрата занимают сельхозугодья (поля, залежи на разных стадиях демутационной сукцессии, преимущественно пырейной и злаковой). Местами имеются небольшие по площади участки целинных степей с преобладанием ковыля и овсяницы. На данных участках отмечены следы умеренного выпаса. В окрестностях населённых пунктов ведётся интенсивный выпас скота. Локально по склонам неглубоких балок имеются степные сообщества со значительным участием кустарников спиреи, миндаля, раkitника. В окрестностях населённых пунктов расположены плотинные пруды, которые в большинстве своём используются для водопоя скота. На участках, расположенных вокруг водоёмов, развиваются разнотравные сообщества с участием клевера, подорожника, поручейника широколистного. По берегам водоёмов значительные площади занимают заросли тростника обыкновенного, локально заросли ивы. Вблизи водоёмов имеются участки лугов, которые используются под пастбища и сенокосение. Через территорию квадрата проходит участок региональной трассы, вдоль которой тянутся искусственные древесные насаждения, представленные главным образом вязым мелколистным. Лесопосадки находятся в удовлетворительном состоянии, сухой составляет не более 5%.

Обследование квадрата проведено при финансовой поддержке Европейского совета по учётам птиц (ЕВСС) и Швейцарского института орнитологии (Swiss Ornithological Institute) и швейцарского фонда MAVA.

СОСТАВ ВИДОВ, СТАТУС И ЧИСЛЕННОСТЬ ПТИЦ В КВАДРАТЕ

№ вида	Русское название вида	Латинское название вида	Статус (аббревиатура)		Число условно гнездящихся пар на обследованной территории	Оценка численности в квадрате (число условно гн. пар)
4	Черношейная поганка	<i>Podiceps nigricollis</i>	С	12		11–100
6	Серошекая поганка	<i>Podiceps grisegena</i>	В	3		1–10
7	Большая поганка, чомга	<i>Podiceps cristatus</i>	С	12		101–1000
10	Большая выпь	<i>Botaurus stellaris</i>	А	1		101–1000
9	Большой баклан	<i>Phalacrocorax carbo</i>	А	1		1–10
11	Малая выпь, волчок	<i>Ixobrychus minutus</i>	А	1		11–100
13	Большая белая цапля	<i>Egretta alba</i>	С	13		101–1000
14	Серая цапля	<i>Ardea cinerea</i>	С	11		101–1000
14а	Рыжая цапля	<i>Ardea purpurea</i>	А	1		1–10
23	Лебедь-шипун	<i>Cygnus olor</i>	С	12		11–100
26	Пеганка	<i>Tadorna tadorna</i>	С	12		1–10
27	Огарь	<i>Tadorna ferruginea</i>	С	12		11–100

28	Кряква	<i>Anas platyrhynchos</i>	C	12		101–1000
29	Чирок-свиистунок	<i>Anas crecca</i>	B	3		11–100
30	Серая утка	<i>Anas strepera</i>	B	3		1–10
31	Связь	<i>Anas penelope</i>	A	1		1–10
32	Шилохвость	<i>Anas acuta</i>	A	1		1–10
33	Чирок-трескунук	<i>Anas querquedula</i>	C	12		101–1000
36	Красноголовый нырок	<i>Aythya ferina</i>	B	3		11–100
38	Хохлатая чернеть	<i>Aythya fuligula</i>	B	3		1–10
49	Чёрный коршун	<i>Milvus migrans</i>	C	11		11–100
51	Степной лунь	<i>Circus macrourus</i>	A	1		1–10
52	Луговой лунь	<i>Circus pygargus</i>	C	14		11–100
53	Болотный лунь	<i>Circus aeruginosus</i>	C	11		101–1000
55	Перепелятник	<i>Accipiter nisus</i>	A	1		1–10
55a	Тювик	<i>Accipiter brevipes</i>	B	3		1–10
57a	Курганник	<i>Buteo rufinus</i>	C	16		1–10
59a	Степной орёл	<i>Aquila nipalensis</i>	B	3		1–3
69	Чеглок	<i>Falco subbuteo</i>	A	1		1–10
71	Кобчик	<i>Falco vespertinus</i>	C	11, 13, 15		101–1000
72	Пустельга	<i>Falco tinnunculus</i>	C	11, 15		101–1000
77	Серая куропатка	<i>Perdix perdix</i>	A	1		101–1000
78	Перепел	<i>Coturnix coturnix</i>	A	2		11–100
79b	Красавка	<i>Anthropoides virgo</i>	B	3		1–10
80	Водяной пастушок	<i>Rallus aquaticus</i>	A	2		11–100
81	Погоньш	<i>Porzana porzana</i>	A	2		11–100
83	Коростель	<i>Crex crex</i>	A	2		1–10
84	Камышница	<i>Gallinula chloropus</i>	C	12		11–100
85	Лысуха	<i>Fulica atra</i>	C	12		101–1000
86	Дрофа	<i>Otis tarda</i>	C	15		11–100
87	Стрепет	<i>Tetrax tetrax</i>	B	3		11–100
91	Малый зуёк	<i>Charadrius dubius</i>	A	1		1–10
93	Чибис	<i>Vanellus vanellus</i>	C	15		101–1000
95	Ходулочник	<i>Himantopus himantopus</i>	B	3		11–100
100	Травник	<i>Tringa totanus</i>	A	1		11–100
103	Перевозчик	<i>Actitis hypoleucos</i>	B	3		11–100
115	Бекас	<i>Gallinago gallinago</i>	A	2		1–50
118	Большой кроншнеп	<i>Numenius arquata</i>	A	1		1–10
122	Степная тиркушка	<i>Glareola nordmanni</i>	C	5		11–100
129	Озёрная чайка	<i>Larus ridibundus</i>	C	15		101–1000
133	Хохотунья	<i>Larus cachinnans</i>	C	15		11–100
137	Чёрная крачка	<i>Chlidonias niger</i>	C	12		11–100
138	Белокрылая крачка	<i>Chlidonias leucopterus</i>	C	12		11–100
139	Белощёкая крачка	<i>Chlidonias hybrida</i>	A	1		11–100
142	Речная крачка	<i>Sterna hirundo</i>	C	12		101–1000
146	Вяхрь	<i>Columba palumbus</i>	B	3		11–100
148	Сизый голубь (городской)	<i>Columba livia f. domestica</i>	C	15, 16		1001–10000
149	Кольчатая горлица	<i>Streptopelia decaocto</i>	B	3		11–100
151	Кукушка	<i>Cuculus canorus</i>	A	1		11–100
155	Ушастая сова	<i>Asio otus</i>	C	12		11–100
156	Болотная сова	<i>Asio flammeus</i>	A	1		1–10
157	Сплюшка	<i>Otus scops</i>	A	2		1–10
159	Домовый сыч	<i>Athene noctua</i>	A	2		1–10
165	Козодой	<i>Caprimulgus europaeus</i>	A	2		11–100
166	Чёрный стриж	<i>Apus apus</i>	C	12, 13		1001–10000

167	Сизоворонка	<i>Coracias garrulus</i>	A	1		1–10
168	Зимородок	<i>Alcedo atthis</i>	C	13		11–100
169	Золотистая щурка	<i>Merops apiaster</i>	C	11, 12		1001–10000
170	Удод	<i>Upupa epops</i>	C	12		101–1000
175	Большой пёстрый дятел	<i>Dendrocopos major</i>	A	1		101–1000
178	Малый пёстрый дятел	<i>Dendrocopos minor</i>	A	1		1–10
180	Береговушка	<i>Riparia riparia</i>	C	11, 13, 14, 16		1001–10000
181	Деревенская ласточка	<i>Hirundo rustica</i>	C	11–14, 16		101–1000
182	Воронок	<i>Delichon urbica</i>	C	11, 13, 14, 16		11–100
183	Хохлатый жаворонок	<i>Galerida cristata</i>	C	14		101–1000
183а	Малый жаворонок	<i>Calandrella brachydactyla</i>	C	12		101–1000
183б	Серый жаворонок	<i>Calandrella rufescens</i>	C	12		101–1000
186	Полевой жаворонок	<i>Alauda arvensis</i>	C	14		1001–10000
187	Степной жаворонок	<i>Melanocorypha calandra</i>	C	13		11–100
188	Белокрылый жаворонок	<i>Melanocorypha leucoptera</i>	C	15		11–100
190	Полевой конёк	<i>Anthus campestris</i>	C	14		11–100
194	Жёлтая трясогузка	<i>Motacilla flava</i>	C	14		101–1000
194б	Желтолобая трясогузка	<i>Motacilla lutea</i>	C	11		11–100
195	Малая желтоголовая трясогузка	<i>Motacilla werae</i>	C	12		11–100
196	Белая трясогузка	<i>Motacilla «alba» alba</i>	C	12		101–1000
197	Жулан	<i>Lanius collurio</i>	C	12		101–1000
199	Чернолобый сорокопут	<i>Lanius minor</i>	C	15		101–1000
202	Скворец	<i>Sturnus vulgaris</i>	C	11, 12, 16		101–1000
205	Сорока	<i>Pica pica</i>	C	11, 12, 15, 16		101–1000
207	Галка	<i>Corvus monedula</i>	C	11, 12		101–1000
208	Грач	<i>Corvus frugilegus</i>	C	11, 12, 15, 16		10001–100000
209	Серая ворона	<i>Corvus cornix</i>	C	11, 12, 15, 16		1001–10000
216	Речной сверчок	<i>Locustella fluviatilis</i>	A	2		11–100
218	Соловьиный сверчок	<i>Locustella luscinioides</i>	A	2		101–1000
220	Барсучок	<i>Acrocephalus schoenobaenus</i>	A	2		101–1000
221	Садовая камышевка	<i>Acrocephalus dumetorum</i>	A	2		11–100
222	Болотная камышевка	<i>Acrocephalus palustris</i>	A	2		101–1000
223	Тростниковая камышевка	<i>Acrocephalus scirpaceus</i>	A	2		11–100
223а	Индийская камышевка	<i>Acrocephalus agricola</i>	C	15		101–1000
224	Дроздовидная камышевка	<i>Acrocephalus arundinaceus</i>	C	12		101–1000
226	Северная бормотушка	<i>Iduna caligata</i>	A	2		11–100
229	Садовая славка	<i>Sylvia borin</i>	C	12		101–1000
230	Серая славка	<i>Sylvia communis</i>	C	15		101–1000
231	Славка-завирушка	<i>Sylvia curruca</i>	C	15		101–1000
233	Пеночка-теньковка	<i>Phylloscopus collybita</i>	C	12		11–100
241	Серая мухоловка	<i>Muscicapa striata</i>	C	11, 12		11–100
242	Луговой чекан	<i>Saxicola rubetra</i>	C	12		11–100
243	Черноголовый чекан	<i>Saxicola torquata</i>	B	4		1–10
244	Обыкновенная каменка	<i>Oenanthe oenanthe</i>	C	13		101–1000
244б	Каменка-плясунья	<i>Oenanthe isabellina</i>	C	12		101–1000
245	Обыкновенная горихвостка	<i>Phoenicurus phoenicurus</i>	C	12		101–1000
248	Соловей	<i>Luscinia luscinia</i>	C	12		101–1000
249	Варакушка	<i>Luscinia svecica</i>	C	12		101–1000
255а	Усагая синица	<i>Panurus biarmicus</i>	A	2		101–1000
256	Ополовник	<i>Aegithalos caudatus</i>	A	2		11–100
257	Ремез	<i>Remiz pendulinus</i>	C	11		11–100
263	Лазоревка	<i>Parus caeruleus</i>	C	12		101–100
265	Большая синица	<i>Parus major</i>	C	12		11–100

268	Домовый воробей	<i>Passer domesticus</i>	С	12, 16		10001–100000
269	Полевой воробей	<i>Passer montanus</i>	С	12, 15		10001–100000
270	Зяблик	<i>Fringilla coelebs</i>	С	12		101–1000
272	Зеленушка	<i>Chloris chloris</i>	С	12		101–1000
274	Черноголовый щегол	<i>Carduelis carduelis</i>	А	2		101–1000
275	Коноплянка	<i>Acanthis cannabina</i>	А	2		101–1000
279	Чечевица	<i>Carpodacus erythrinus</i>	А	2		11–100
287	Просянка	<i>Miliaria calandra</i>	А	2		11–100
288	Обыкновенная овсянка	<i>Emberiza citrinella</i>	С	12		101–1000
290	Садовая овсянка	<i>Emberiza hortulana</i>	С	14		101–1000
289	Камышовая овсянка	<i>Schoeniclus schoeniclus</i>	А	2		11–100
290б	Желчная овсянка	<i>Granativora bruniceps</i>	А	2		11–100



Озёрная чайка атакует пару хохотуний, Дергачевский р-н Саратовской обл.



Лебедь-шипун с выводком, Дергачевский р-н Саратовской обл.



Просторы Дергачевского района, окрестности с. Уфимовский, Саратовская обл.



Колония озёрной чайки на пруду, Дергачевский р-н Саратовской обл.



Самка кобчика на гнезде, Дергачевский р-н,
Саратовской обл.

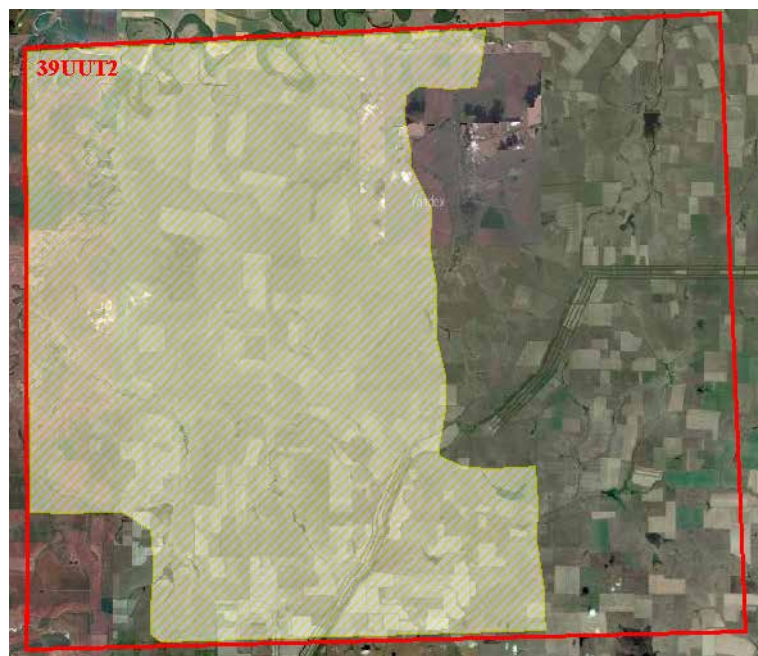


Степной жаворонок, Дергачевский р-н
Саратовской обл.

КВАДРАТ 39UUT2

САРАТОВСКАЯ ОБЛАСТЬ

В.В. Пискунов



СРОКИ РАБОТ

2015 г.

РАЗМЕР ОБСЛЕДОВАННОЙ ТЕРРИТОРИИ

Территория квадрата обследована полностью, наиболее подробно изучены 1600 км² (на карте выделено жёлтым). Проведены 2 «часовых» учёта для моделирования ареалов по 120 и 90 мин, соответственно.

ОПИСАНИЕ КВАДРАТА

Территория расположена в центральной части Саратовского Заволжья в пределах Сыртовой равнины, ограничивается с севера меандрирующим руслом р. Бол. Иргиз. Орошают территорию малые реки Бол. Кушум, Сакма, Миусс, Толстовка, Полуденка, относящиеся к бассейнам рек Бол. Иргиз и Бол. Узень. Все реки с изменённым гидрологическим режимом. Характерны водохранилища степного типа

водоаккумулятивного характера. Многочисленные искусственные оросительные системы сосредоточены, прежде всего, в северной половине обследованной территории, их главной «артерией» является Саратовский канал, через который осуществляется сброс воды из р. Бол. Иргиз в южнее расположенные реки Бол. Узень, Мал. Узень и Еруслан. Рельеф в долинах рек выровненный, на водоразделах слегка всхолмлённый; преобладающие высоты 80–100 м, отдельные сырты имеют высоты 120–137 м. В хозяйственном отношении территория сильно изменена антропогенной деятельностью. Имеются регионально значимые промышленные объекты и соответствующая им инфраструктура, в основном сохранившая от предыдущего социального периода. Сельскохозяйственная деятельность мозаичная, хотя выровненные участки полностью распаханы и заняты агроценозами, но суммарная площадь посевов незначительная в сравнении с другими районами Центрального Заволжья. В структуре посевов две трети приходится на зерновые культуры, оставшаяся часть на технические культуры, однако в условиях меняющейся экономической ситуации структура посевов весьма динамична. Малопродуктивные вторично засоленные земли заброшены или используются нерегулярно, значительные площади сельскохозяйственных угодий зарастают сорняками. Естественная степная растительность сохранилась на повышенных элементах рельефа и солонцах. Лесистость территории низкая, преобладают искусственные лесонасаждения, однако в пойме р. Бол. Иргиз сохранились фрагментарные лесные массивы, суммарной площадью несколько десятков квадратных километров.

ОБСЛЕДОВАННЫЕ МЕСТООБИТАНИЯ

1. Сельскохозяйственные угодья. Агроценозы представлены в основном посевами подсолнечника, озимой и яровой пшеницы, также выращивают ячмень, рожь, нут, кукурузу, софлор, кормовые травы. В 2015 г. обрабатывалась большая часть регулярно используемых полей, однако массово сажали лишь подсолнечник. Были распаханы старовозрастные залежи и как следствие в первой половине лета везде были сплошные участки «чёрной» пашни, формирующие монотонный агроландшафт. Локально разбросаны зарастающие бурьянами «бросовые» земли, потерявших плодородие из-за нарушения севооборота и вторичного засоления, а также оставленные из-за развития ирригационной эрозии. Малопродуктивные угодья используются под пастбища, которые сбиты скотом в значительной степени.

2. Степи и старовозрастные залежи. Фрагменты разнотравно-типчаково-ковыльных степей сохранились только на солонцеватых разностях чернозёмов и каштановых почв. Фоновые участки типчаково-ковыльковых и житняковых степей приурочены к широким балкам с пологими склонами. Значительные площади занимает комплексная полынно-злаковая растительность на солонцах. Восстанавливающиеся нарушенные участки со значительным участием дерновинных злаков (старовозрастные залежи) вновь распаханы.

3. Пойма и надпойменные террасы. Участки, прилегающие к р. Бол. Иргиз и его притокам, заняты луговыми и лесными сообществами. Остепнённые луга заметно преобладают по площади, но есть сформированные участки древесно-кустарниковой растительности, включающей различные варианты дубрав, осокорников, осинников, ивняков, а также вторичное вязово-кленовое мелколесье. Заливные луга представлены мелкими фрагментами. Многочисленные старичные водоёмы постепенно зарастают прибрежно-водной растительностью. В долинах рек повсеместно ведётся сенокосение.

4. Искусственные водоёмы. Значительные по площади водохранилища степного типа, Сакминское, Толстовское, Непокоевское, в 2015 г. наполнены были в минимальной степени, как и большинство веток оросительных каналов. Для всей территории характерны пруды и другие временные водоёмы: запруды расположены возле населённых пунктов, водой наполняются и днища перегороженных степных балок, однако в сезон обследования большинство искусственных водоёмов были пусты (полностью или на две трети).

5. Полезащитные насаждения и лесопосадки вдоль автомобильных дорог. Преобладают стандартные для центрального Заволжья узкие посадки из вяза мелколистного (повсеместно усыхающие), в меньшей степени распространены посадки из ясеня и клёна американского. В юго-восточной части квадрата проходит многорядная лесополоса гослесфонда.

6. Селитебные ландшафты. Плотность населения низкая (менее 7 чел. на км²), только в центральной части незначительно повышается. На территории рыхло располагаются мелкие, реже средние населённые пункты сельского типа, их окружают пустыри, зарастающие рудеральной растительностью.

7. Элементы индустриального ландшафта включают различные промышленные объекты, терриконы, карьеры, сосредоточенные преимущественно в районе пгт. Горный (урбанизированная территория, химическая направленность промышленной деятельности) и пос. Новосельский (сельская территория, строительный профиль).

Обследование квадрата проведено при финансовой поддержке Европейского совета по учётам птиц (ЕВСС) и Швейцарского института орнитологии (Swiss Ornithological Institute) и швейцарского фонда MAVA.

СОСТАВ ВИДОВ, СТАТУС И ЧИСЛЕННОСТЬ ПТИЦ В КВАДРАТЕ

№ вида	Русское название вида	Латинское название вида	Статус (аббревиатура)		Число условно гнездящихся пар на обследованной территории	Оценка численности в квадрате (число условно гн. пар)
4	Черношейная поганка	<i>Podiceps nigricollis</i>	С	12	21	11–100
7	Большая поганка, чомга	<i>Podiceps cristatus</i>	С	11, 12, 15	300	101–1000
10	Большая выпь	<i>Botaurus stellaris</i>	С	13	50	11–100
11	Малая выпь, волчок	<i>Ixobrychus minutus</i>	С	13	11	11–100
13	Большая белая цапля	<i>Casmerodius albus</i>	В	3, 6	5	1–10
14	Серая цапля	<i>Ardea cinerea</i>	С	16	172	101–1000
23	Лебедь-шипун	<i>Cygnus olor</i>	С	12	12	11–100
26	Пеганка	<i>Tadorna tadorna</i>	С	12	13	11–100
27	Огарь	<i>Tadorna ferruginea</i>	С	12	7	11–100
28	Кряква	<i>Anas platyrhynchos</i>	С	12, 15	400	101–1000
29	Чирок-свистунок	<i>Anas crecca</i>	В	3, 5	6	11–100
30	Серая утка	<i>Anas strepera</i>	В	3	1	1–10
31	Связь	<i>Anas penelope</i>	В	3, 5	3	1–10
33	Чирок-трескунок	<i>Anas querquedula</i>	С	12, 15	180	101–1000
34	Широконоска	<i>Anas clypeata</i>	С	12	7	11–100
36	Красноголовый нырок	<i>Aythya ferina</i>	С	12	60	11–100
38	Хохлатая чернеть	<i>Aythya fuligula</i>	А	1	1	1–10
41	Гоголь	<i>Bucephala clangula</i>	С	12	1	1–10
48	Осоед	<i>Pernis apivorus</i>	С	16	8	11–100
49	Чёрный коршун	<i>Milvus migrans</i>	С	11, 13, 16	57	11–100
52	Луговой лунь	<i>Circus pygargus</i>	С	15	71	101–1000
53	Болотный лунь	<i>Circus aeruginosus</i>	С	13, 16	230	101–1000
55	Перепелятник	<i>Accipiter nisus</i>	С	16	6	1–10
55a	Европейский тювик	<i>Accipiter brevipes</i>	В	4	2	1–10
57	Канюк	<i>Buteo buteo</i>	С	13, 15	15	11–100
59	Орёл-карлик	<i>Hieraetus pennatus</i>	С	11, 13	6	1–10

59а	Степной орёл	<i>Aquila nipalensis</i>	B	3	1	1–10
62	Могильник	<i>Aquila heliaca</i>	A	1	1	1–10
64	Орлан-белохвост	<i>Haliaeetus albicilla</i>	B	3	1	1–10
69	Чеглок	<i>Falco subbuteo</i>	C	16	33	11–100
71	Кобчик	<i>Falco vespertinus</i>	C	12, 16	40	11–100
72	Пустельга	<i>Falco tinnunculus</i>	C	12, 15, 16	120	101–1000
77	Серая куропатка	<i>Perdix perdix</i>	C	10, 12	90	101–1000
78	Перепел	<i>Coturnix coturnix</i>	C	12	28	11–100
79б	Красавка	<i>Anthropoides virgo</i>	C	12	4	1–10
81	Погоньш	<i>Porzana porzana</i>	A	1, 2	5	1–10
82	Малый погоньш	<i>Porzana parva</i>	B	3, 4, 6	25	11–100
83	Коростель	<i>Crex crex</i>	A	1, 2	3	1–10
84	Камышница	<i>Gallinula chloropus</i>	C	12	40	11–100
85	Лысуха	<i>Fulica atra</i>	C	12, 15	350	101–1000
86	Дрофа	<i>Otis tarda</i>	B	5	7	1–10
87	Стрепет	<i>Tetrax tetrax</i>	B	5	9	11–100
91	Малый зуёк	<i>Charadrius dubius</i>	C	15	12	11–100
93	Чибис	<i>Vanellus vanellus</i>	C	12, 15	162	101–1000
95	Ходулочник	<i>Himantopus himantopus</i>	C	10, 12, 13, 15	32	11–100
100	Травник	<i>Tringa totanus</i>	C	15	15	11–100
102	Поручейник	<i>Tringa stagnatilis</i>	C	12	12	11–100
103	Перевозчик	<i>Actitis hypoleucos</i>	B	3, 4, 7	10	11–100
120	Большой веретенник	<i>Limosa limosa (limosa)</i>	B	3	6	1–10
122	Степная тиркушка	<i>Glareola nordmanni</i>	C	10, 11	15	11–100
129	Озёрная чайка	<i>Larus ridibundus</i>	B	3	15	11–100
133	Хохотунья	<i>Larus cachinnans</i>	B	3, 4, 6	17	11–100
137	Чёрная крачка	<i>Chlidonias niger</i>	B	3	60	11–100
138	Белокрылая крачка	<i>Chlidonias leucopterus</i>	B	7	20	11–100
142	Речная крачка	<i>Sterna hirundo</i>	C	15	120	101–1000
143	Малая крачка	<i>Sterna albifrons</i>	C	15	15	11–100
146	Вяхирь	<i>Columba palumbus</i>	C	15, 16	180	101–1000
148	Сизый голубь (городской)	<i>Columba livia f. domestica</i>	C	15, 16	2500	1001–10000
149	Кольчатая горлица	<i>Streptopelia decaocto</i>	C	12	28	11–100
150	Обыкновенная горлица	<i>Streptopelia turtur</i>	C	15	23	11–100
151	Кукушка	<i>Cuculus canorus</i>	C	16	500	101–1000
155	Ушастая сова	<i>Asio otus</i>	A	1	13	11–100
156	Болотная сова	<i>Asio flammeus</i>	B	4, 5	28	11–100
162	Серая неясыть	<i>Strix aluco</i>	C	12	10	11–100
166	Чёрный стриж	<i>Apus apus</i>	C	12, 13	600	101–1000
168	Зимородок	<i>Alcedo atthis</i>	C	11	62	11–100
169	Золотистая щурка	<i>Merops apiaster</i>	C	11, 12	800	1001–10000
170	Удод	<i>Upupa epops</i>	C	12	125	101–1000
171	Вертишейка	<i>Jynx torquilla</i>	C	16	58	11–100
173	Седой дятел	<i>Picus canus</i>	B	3, 4	15	11–100
174	Желна	<i>Dryocopus martius</i>	C	11, 12	31	11–100
175	Большой пёстрый дятел	<i>Dendrocopos major</i>	C	11, 16	250	101–1000
176	Средний пёстрый дятел	<i>Dendrocopos medius</i>	B	3	1	1–10
178	Малый пёстрый дятел	<i>Dendrocopos minor</i>	C	11, 16	80	101–1000
180	Береговушка	<i>Riparia riparia</i>	C	11, 16	170	101–1000
181	Деревенская ласточка	<i>Hirundo rustica</i>	C	12, 16	1500	1001–10000
183	Хохлатый жаворонок	<i>Galerida cristata</i>	C	12	47	11–100
186	Полевой жаворонок	<i>Alauda arvensis</i>	C	12, 15, 16	65000	10001–100000
188	Белокрылый жаворонок	<i>Melanocorypha leucoptera</i>	C	12	2	1–10

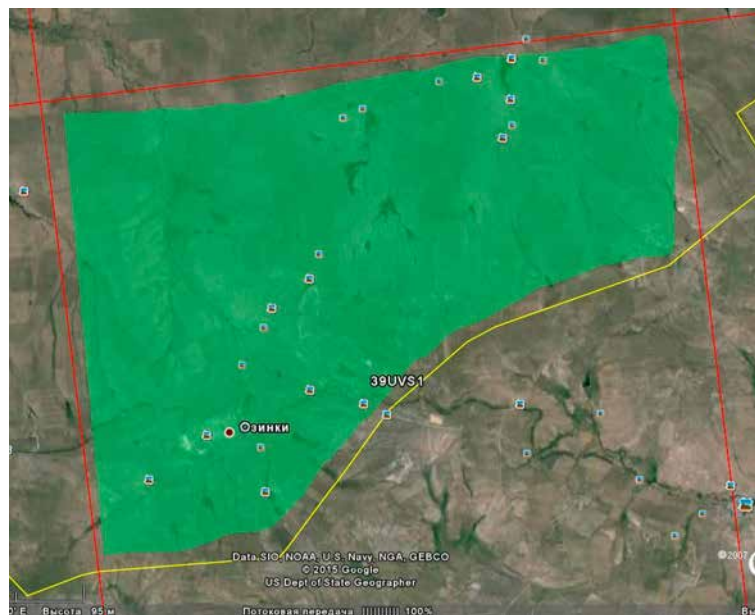
191	Лесной конёк	<i>Anthus trivialis</i>	C	12, 15, 16	1700	1001–10000
194	Жёлтая трясогузка	<i>Motacilla flava</i>	C	12, 15, 16	2300	1001–10000
194б	Желтолобая трясогузка	<i>Motacilla lutea</i>	C	12, 15, 16	1100	1001–10000
195	Малая желтоголовая трясогузка	<i>Motacilla werae</i>	C	12	60	11–100
196	Белая трясогузка	<i>Motacilla alba</i>	C	12, 15	650	1001–10000
197	Жулан	<i>Lanius collurio</i>	C	16	800	1001–10000
199	Чернолобый сорокопут	<i>Lanius minor</i>	C	11, 12	75	101–1000
201	Иволга	<i>Oriolus oriolus</i>	C	12	180	101–1000
202	Скворец	<i>Sturnus vulgaris</i>	C	12, 16	1300	1001–10000
204	Сойка	<i>Garrulus glandarius</i>	B	3, 6, 7	11	11–100
205	Сорока	<i>Pica pica</i>	C	12, 16	700	1001–10000
207	Галка	<i>Corvus monedula</i>	C	11, 12	300	101–1000
208	Грач	<i>Corvus frugilegus</i>	C	12, 16	1800	1001–10000
209	Серая ворона	<i>Corvus cornix</i>	C	12, 16	1400	1001–10000
210	Ворон	<i>Corvus corax</i>	C	12	28	11–100
216	Речной сверчок	<i>Locustella fluviatilis</i>	B	4	24	11–100
218	Соловьиный сверчок	<i>Locustella luscinioides</i>	B	4	17	11–100
220	Барсучок	<i>Acrocephalus schoenobaenus</i>	C	12	700	1001–10000
222	Болотная камышевка	<i>Acrocephalus palustris</i>	C	16	750	1001–10000
223	Тростниковая камышевка	<i>Acrocephalus scirpaceus</i>	B	4	120	101–1000
223а	Индийская камышевка	<i>Acrocephalus agricola</i>	C	12	380	101–1000
224	Дроздовидная камышевка	<i>Acrocephalus arundinaceus</i>	C	15	750	1001–10000
225	Зелёная пересмешка	<i>Hippolais icterina</i>	B	4	130	11–100
226	Северная бормотушка	<i>Iduna caligata</i>	C	12	650	1001–10000
227	Ястребиная славка	<i>Sylvia nisoria</i>	C	10, 16	215	101–1000
228	Славка-черноголовка	<i>Sylvia atricapilla</i>	C	15	270	101–1000
229	Садовая славка	<i>Sylvia borin</i>	C	15	320	101–1000
230	Серая славка	<i>Sylvia communis</i>	C	12, 15, 16	3500	1001–10000
231	Славка-завирушка	<i>Sylvia curruca</i>	C	10, 12, 16	1300	1001–10000
233	Пеночка-теньковка	<i>Phylloscopus collybita collybita</i>	C	15	210	101–1000
238	Мухоловка-пеструшка	<i>Ficedula hypoleuca</i>	C	11, 12	77	101–1000
239	Мухоловка-белошейка	<i>Ficedula albicollis</i>	C	11, 12	69	101–1000
240	Малая мухоловка	<i>Ficedula parva</i>	C	11	380	101–1000
241	Серая мухоловка	<i>Muscicapa striata</i>	C	16	600	101–1000
242	Луговой чекан	<i>Saxicola rubetra</i>	C	10, 12, 15	1500	1001–10000
243	Черноголовый чекан	<i>Saxicola torquata</i>	C	12	32	11–100
244	Обыкновенная каменка	<i>Oenanthe oenanthe</i>	C	12	350	101–1000
244а	Каменка-плешанка	<i>Oenanthe pleschanka</i>	C	12	9	11–100
244б	Каменка-плясунья	<i>Oenanthe isabellina</i>	C	11, 12	2700	10001–100000
245	Обыкновенная горихвостка	<i>Phoenicurus phoenicurus</i>	C	12	76	101–1000
247	Зарянка	<i>Erithacus rubecula</i>	B	4	68	101–1000
248	Соловей	<i>Luscinia luscinia</i>	C	12, 15, 16	640	101–1000
249	Варакушка	<i>Luscinia svecica</i>	C	12, 15	2600	1001–10000
251	Рябинник	<i>Turdus pilaris</i>	C	16	52	11–100
252	Чёрный дрозд	<i>Turdus merula</i>	C	12, 16	220	101–1000
254	Певчий дрозд	<i>Turdus philomelos</i>	C	12, 15	115	101–1000
255а	Усатая синица	<i>Panurus biarmicus</i>	C	12	37	11–100
256	Ополовник	<i>Aegithalos caudatus</i>	C	12	14	11–100
257	Ремез	<i>Remiz pendulinus</i>	C	11	75	101–1000
263	Лазоревка	<i>Parus caeruleus</i>	C	12	900	1001–10000
265	Большая синица	<i>Parus major</i>	C	11, 12	2100	1001–10000
268	Домовый воробей	<i>Passer domesticus</i>	C	12	2300	1001–10000

269	Полевой воробей	<i>Passer montanus</i>	C	12, 15, 16	12000	10001–100000
270	Зяблик	<i>Fringilla coelebs</i>	C	12, 15, 16	4000	1001–10000
272	Зеленушка	<i>Chloris chloris</i>	C	12	175	101–1000
274	Черноголовый щегол	<i>Carduelis carduelis</i>	C	11, 12	220	101–1000
275	Коноплянка	<i>Acanthis cannabina</i>	C	12	90	101–1000
279	Чечевица	<i>Carpodacus erythrinus</i>	C	12, 16	525	101–1000
286	Дубонос	<i>Coccothraustes coccothraustes</i>	C	12, 13	60	11–100
288	Обыкновенная овсянка	<i>Emberiza citrinella</i>	C	12, 15, 16	2000	1001–10000
289	Камышовая овсянка	<i>Schoenichus schoenichus</i>	C	12, 13	150	101–1000
290	Садовая овсянка	<i>Emberiza hortulana</i>	C	15, 16	9000	10001–100000
290б	Желчная овсянка	<i>Granativora bruniceps</i>	A	2	2	1–10

КВАДРАТ 39UVS1

САРАТОВСКАЯ ОБЛАСТЬ, КАЗАХСТАН

Е.Ю. Мосолова, В.Г. Табачишин



СРОКИ РАБОТ

2008, 2010, 2013, 2015 гг.

РАЗМЕР ОБСЛЕДОВАННОЙ ТЕРРИТОРИИ

обследована российская территория, оценка численности видов дана для всего квадрата

ОПИСАНИЕ КВАДРАТА

Территория квадрата расположена в юго-восточной части саратовского Левобережья в сухостепной зоне на Сыртовой равнине и отрогах Общего Сырта (Синие горы), с преобладающими высотами 50–200 м. Через квадрат протекает р. Б. Чалыкла, которая местами в летний период пересыхает. На оврагах и балках, а также в окрестностях населённых пунктов созданы пруды и водохранилища. Выровненные участки зональных степей полностью распаханы и заняты посевами. Большую часть квадрата

занимают сельхозугодья (поля, залежи на разных стадиях демулационной сукцессии, преимущественно пырейной и злаковой). Местами имеются небольшие по площади участки целинных степей с наличием кустарников — спиреи, ракитника, степной вишни. На данных участках отмечены следы умеренного выпаса. В окрестностях населённых пунктов ведётся интенсивный выпас скота. Локально по склонам неглубоких балок имеются степные сообщества со значительным участием кустарников. На территории урочища «Синяя гора» сохранились небольшие по площади участки берёзово-осиновых байрачно-колковых лесов.

На участках, расположенных вокруг водоёмов, развиваются разнотравные сообщества с участием клевера, подорожника, поручейника широколистного. По берегам водоёмов значительные площади занимают заросли тростника обыкновенного и локально заросли ивы.

Обследование квадрата проведено при финансовой поддержке Европейского совета по учётам птиц (ЕВСС) и Швейцарского института орнитологии (Swiss Ornithological Institute) и швейцарского фонда MAVA.

СОСТАВ ВИДОВ, СТАТУС И ЧИСЛЕННОСТЬ ПТИЦ В КВАДРАТЕ

№ вида	Русское название вида	Латинское название вида	Статус (аббревиатура)		Число условно гнездящихся пар на обследованной территории	Оценка численности в квадрате (число условно гн. пар)
4	Черношейная поганка	<i>Podiceps nigricollis</i>	В	3		1–20
6	Серощекая поганка	<i>Podiceps grisegena</i>	В	3		1–10
7	Большая поганка, чомга	<i>Podiceps cristatus</i>	С	12		101–1000
10	Большая выпь	<i>Botaurus stellaris</i>	А	1		101–1000
11	Малая выпь, волчок	<i>Ixobrychus minutus</i>	А	1		11–100
13	Большая белая цапля	<i>Egretta alba</i>	С	13		11–100
14	Серая цапля	<i>Ardea cinerea</i>	С	13		101–1000
23	Лебедь-шипун	<i>Cygnus olor</i>	С	12		1–10
26	Пеганка	<i>Tadorna tadorna</i>	В	5		1–10
27	Огарь	<i>Tadorna ferruginea</i>	С	12		1–10
28	Кряква	<i>Anas platyrhynchos</i>	С	12		101–1000
29	Чирок-свистунок	<i>Anas crecca</i>	В	3		1–10
30	Серая утка	<i>Anas strepera</i>	В	3		1–10

31	Связь	<i>Anas penelope</i>	A	1		1–10
32	Шилохвость	<i>Anas acuta</i>	A	1		1–10
33	Чирок-трескунок	<i>Anas querquedula</i>	C	12		11–100
34	Широконоска	<i>Anas clypeata</i>	A	1		1–10
36	Красноголовый нырок	<i>Aythya ferina</i>	B	3		11–100
38	Хохлатая чернеть	<i>Aythya fuligula</i>	B	3		1–10
49	Чёрный коршун	<i>Milvus migrans</i>	C	11		11–100
51	Степной лунь	<i>Circus macrourus</i>	A	1		1–10
52	Луговой лунь	<i>Circus pygargus</i>	B	9		11–100
53	Болотный лунь	<i>Circus aeruginosus</i>	C	14		101–500
55	Перепелятник	<i>Accipiter nisus</i>	A	1		11–100
55a	Тювик	<i>Accipiter brevipes</i>	B	3		1–10
57a	Курганник	<i>Buteo rufinus</i>	C	15		1–10
59a	Степной орёл	<i>Aquila nipalensis</i>	B	3		1–5
71	Кобчик	<i>Falco vespertinus</i>	C	11, 13, 15, 16		101–1000
72	Пустельга	<i>Falco tinnunculus</i>	C	11, 15		101–1000
77	Серая куропатка	<i>Perdix perdix</i>	C	12		101–1000
78	Перепел	<i>Coturnix coturnix</i>	A	2		11–100
79б	Красавка	<i>Anthropoides virgo</i>	C	12		1–10
80	Водяной пастушок	<i>Rallus aquaticus</i>	A	2		1–10
81	Погоньш	<i>Porzana porzana</i>	A	2		1–10
83	Коростель	<i>Crex crex</i>	A	2		1–10
84	Камышница	<i>Gallinula chloropus</i>	C	12		11–100
85	Лысуха	<i>Fulica atra</i>	C	12		11–100
86	Дрофа	<i>Otis tarda</i>	B	3		1–10
87	Стрепет	<i>Tetrax tetrax</i>	B	5		1–10
91	Малый зуёк	<i>Charadrius dubius</i>	A	1		1–10
93	Чибис	<i>Vanellus vanellus</i>	C	11		11–100
95	Ходулочник	<i>Himantopus himantopus</i>	B	3		11–100
100	Травник	<i>Tringa totanus</i>	A	1		1–10
103	Перевозчик	<i>Actitis hypoleucos</i>	B	3		11–100
115	Бекас	<i>Gallinago gallinago</i>	A	2		1–10
118	Большой кроншнеп	<i>Numenius arquata</i>	A	1		1–10
122	Степная тиркушка	<i>Glareola nordmanni</i>	A	1		11–100
129	Озёрная чайка	<i>Larus ridibundus</i>	C	11		101–1000
133	Хохотунья	<i>Larus cachinnans</i>	C	11		11–100
137	Чёрная крачка	<i>Chlidonias niger</i>	C	12		11–100
138	Белокрылая крачка	<i>Chlidonias leucopterus</i>	C	12		11–100
139	Белощёкая крачка	<i>Chlidonias hybrida</i>	A	1		11–100
142	Речная крачка	<i>Sterna hirundo</i>	C	11		11–300
146	Вяхрь	<i>Columba palumbus</i>	B	3		11–100
148	Сизый голубь (городской)	<i>Columba livia f. domestica</i>	C	15, 16		1001–10000
149	Кольчатая горлица	<i>Streptopelia decaocto</i>	B	6		11–50
151	Кукушка	<i>Cuculus canorus</i>	A	1		11–100
155	Ушастая сова	<i>Asio otus</i>	C	12		101–1000
156	Болотная сова	<i>Asio flammeus</i>	A	1		1–10
157	Сплюшка	<i>Otus scops</i>	A	1		1–10
159	Домовый сыч	<i>Athene noctua</i>	A	1		1–10
165	Козодой	<i>Caprimulgus europaeus</i>	A	2		11–100
166	Чёрный стриж	<i>Apus apus</i>	C	12, 13		1001–10000
167	Сизоворонка	<i>Coracias garrulus</i>	B	6		1–10
168	Зимородок	<i>Alcedo atthis</i>	C	11		1–10
169	Золотистая щурка	<i>Merops apiaster</i>	C	11, 12		1001–10000

170	Удод	<i>Upupa epops</i>	C	12		101–1000
175	Большой пёстрый дятел	<i>Dendrocopos major</i>	C	15		101–1000
180	Береговушка	<i>Riparia riparia</i>	C	11, 13, 14, 16		1001–10000
181	Деревенская ласточка	<i>Hirundo rustica</i>	C	11–14, 16		101–1000
182	Воронок	<i>Delichon urbica</i>	C	11, 13, 14, 16		11–50
183	Хохлатый жаворонок	<i>Galerida cristata</i>	B	6		11–100
183a	Малый жаворонок	<i>Calandrella brachydactyla</i>	C	12		11–100
183б	Серый жаворонок	<i>Calandrella rufescens</i>	C	12		11–100
186	Полевой жаворонок	<i>Alauda arvensis</i>	C	12		1001–10000
187	Степной жаворонок	<i>Melanocorypha calandra</i>	C	12		11–100
188	Белокрылый жаворонок	<i>Melanocorypha leucoptera</i>	C	12		11–100
190	Полевой конёк	<i>Anthus campestris</i>	C	12		11–100
194	Жёлтая трясогузка	<i>Motacilla flava</i>	C	14		101–1000
194б	Желтолобая трясогузка	<i>Motacilla lutea</i>	C	15		11–100
195	Малая желтоголовая трясогузка	<i>Motacilla werae</i>	C	12		11–100
196	Белая трясогузка	<i>Motacilla «alba» alba</i>	C	12, 15, 16		101–1000
197	Жулан	<i>Lanius collurio</i>	C	12, 15		11–100
199	Чернолобый сорокопут	<i>Lanius minor</i>	C	15		11–100
202	Скворец	<i>Sturnus vulgaris</i>	C	11, 12, 16		101–1000
205	Сорока	<i>Pica pica</i>	C	11, 12, 15, 16		101–1000
207	Галка	<i>Corvus monedula</i>	C	11, 12		101–1000
208	Грач	<i>Corvus frugilegus</i>	C	11, 12, 15, 16		10001–100000
209	Серая ворона	<i>Corvus cornix</i>	C	11, 12, 15, 16		101–1000
216	Речной сверчок	<i>Locustella fluviatilis</i>	A	2		11–100
217	Обыкновенный сверчок	<i>Locustella naevia</i>	A	2		1–10
218	Соловьиный сверчок	<i>Locustella luscinioides</i>	A	2		101–1000
220	Барсучок	<i>Acrocephalus schoenobaenus</i>	A	2		11–100
221	Садовая камышевка	<i>Acrocephalus dumetorum</i>	A	2		11–100
222	Болотная камышевка	<i>Acrocephalus palustris</i>	A	2		101–1000
223	Тростниковая камышевка	<i>Acrocephalus scirpaceus</i>	A	2		11–100
223a	Индийская камышевка	<i>Acrocephalus agricola</i>	C	12		101–1000
224	Дроздовидная камышевка	<i>Acrocephalus arundinaceus</i>	C	12		11–100
226	Северная бормотушка	<i>Iduna caligata</i>	A	2		11–100
229	Садовая славка	<i>Sylvia borin</i>	C	12		101–1000
230	Серая славка	<i>Sylvia communis</i>	C	12		101–1000
231	Славка-завирушка	<i>Sylvia curruca</i>	C	12		101–1000
233	Пеночка-теньковка	<i>Phylloscopus collybita</i>	C	12		11–100
241	Серая мухоловка	<i>Muscicapa striata</i>	C	11, 12		11–100
242	Луговой чекан	<i>Saxicola rubetra</i>	C	12		11–100
244	Обыкновенная каменка	<i>Oenanthe oenanthe</i>	C	12		101–1000
244б	Каменка-плясунья	<i>Oenanthe isabellina</i>	C	12		101–1000
245	Обыкновенная горихвостка	<i>Phoenicurus phoenicurus</i>	C	11, 12		101–1000
248	Соловей	<i>Luscinia luscinia</i>	C	15		101–1000
249	Варакушка	<i>Luscinia svecica</i>	C	12		101–1000
255a	Усатая синица	<i>Panurus biarmicus</i>	A	2		101–1000
256	Ополовник	<i>Aegithalos caudatus</i>	A	2		11–100
257	Ремез	<i>Remiz pendulinus</i>	B	9		11–100
263	Лазоревка	<i>Parus caeruleus</i>	C	12		11–100
265	Большая синица	<i>Parus major</i>	C	12		11–100
268	Домовый воробей	<i>Passer domesticus</i>	C	12, 16		10001–100000
269	Полевой воробей	<i>Passer montanus</i>	C	12, 15, 16		10001–100000
270	Зяблик	<i>Fringilla coelebs</i>	C	11		11–100
272	Зеленушка	<i>Chloris chloris</i>	C	12		11–100

274	Черноголовый щегол	<i>Carduelis carduelis</i>	С	12		11–100
275	Коноплянка	<i>Acanthis cannabina</i>	С	15		11–100
279	Чечевица	<i>Carpodacus erythrinus</i>	А	2		11–100
287	Просянка	<i>Miliaria calandra</i>	А	2		11–100
288	Обыкновенная овсянка	<i>Emberiza citrinella</i>	С	14		101–1000
290	Садовая овсянка	<i>Emberiza hortulana</i>	В	9		101–1000
289	Камышовая овсянка	<i>Schoeniclus schoeniclus</i>	А	2		11–100
290б	Желчная овсянка	<i>Granativora bruniceps</i>	А	2		11–100



Жёлтая трясогузка. Озинский р-н, р. Чалыкла.



Река Чалыкла, окрестности пос. Непряхин, Озинский р-н Саратовской обл.



Синие горы. Озинский р-н Саратовской обл.



Большой кроншнеп в окрестностях с. Синегорский, Озинский р-н Саратовской обл.

Строительство гнезда обыкновенным ремезом, Озинский р-н, р. Чалыкла, окр. пос. Непряхин