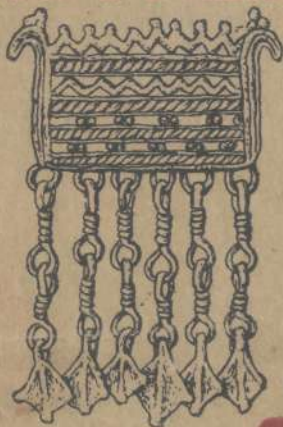


отр. фот. о

К 90
Л А 56303
Р

ПРОФ. П. С. РЫКОВ



ОЧЕРК ПО ИСТОРИИ МОРДВЫ

МОСКВА УЧПЕДГИЗ 1933

Проф. П. С. РЫКОВ

*Муравьеву Алексею
Кривошеину
август 1933.*

ОЧЕРК ПО ИСТОРИИ МОРДВЫ

ПО АРХЕОЛОГИЧЕСКИМ МАТЕРИАЛАМ



МОСКВА

УЧПЕДГИЗ

1933



A 56303

Ответ. редактор *Ф. М. Чесноков*. Технич. редактор *С. Г. Козлов*. Сдан в набор 2/1 1933 г; подписана к печати 21/V 1933 г. Учгиз № 4551 Главлит В-34107. Зак. № 25. Тир. 5 000 экз. П. л. 7. Бумага 82 × 111 см 78 848 тип. знак. на 1 бум. л. Бум. листов 8 750

17-я фабр. нац. книги ОГИЗ'а РСФСР преста «Полиграфкнига»
Москва, Шлюзовая наб., д. № 10.

I.

Октябрьская революция вызвала к самостоятельной жизни ряд народностей, населявших бывшую Российскую империю, где они подвергались систематическому угнетению со стороны царской бюрократии, помещиков и церкви и постепенно, но неуклонно шли к полному обрусению, а также и к вымиранию, будучи поставлены в наиболее тяжелые условия жизни. Если экономически эти народности находились в состоянии усиленной эксплуатации, то в политическом отношении зачастую они подвергались меньшему угнетению и рассматривались как побежденные, как подвластные господствовавшей национальности, вернее же они угнетались и притеснялись классом капиталистов и помещиков, обладавших полнотой политической власти при поддержке со стороны православной церкви, стремившейся окончательно уничтожить посредством христианизации национальные черты народа и тем самым еще более сделать его неспособным к сопротивлению. В числе таких народностей была мордва. С незапамятных времен она была в соседстве с надвигавшимся на нее русским феодализмом, который крестом и мечом расчищал себе пути-дороги в Восточной Европе.

Вполне естественно, что мордва должна была первой принять на себя сокрушительные удары со стороны русских феодалов, действовавших при помощи опытной помощницы — церкви, и, таким образом, мордве, как, пожалуй, никакой иной народности, пришлось в сильнейшей степени испытать на себе всю тяжесть колонизационной и руссификаторской деятельности русских князей и церковных владык.

Вполне понятно, что, стирая постепенно национальные черты у мордовского народа, уничтожая его, как национальность, русская власть, а вместе с ней и отражавшие ее ин-

тересы и желания русские историки не стремились заниматься историей уничтожаемого народа, рассматривая его как одно из „инородческих“ племен, „не имеющих своей истории“. Это обстоятельство и привело, в конце концов, к тому, что освобожденная Октябрьской революцией мордва оказалась как бы без прошлого, а отсутствие своей истории в значительной мере должно тормозить и дальнейшее развитие и строительство мордовской культуры, которая должна строиться, как „национальная по форме и социалистическая по содержанию“ (Сталин).

В течение последнего десятилетия стали собирать материалы по истории мордовского народа — архивные, археологические и этнографические, языковедческие, экономические и др. в целях создания научной, марксистской истории мордвы. Одной из попыток подытожить некоторые собранные материалы по археологии для наиболее древнего периода мордовской истории и является настоящий очерк.

„Мы знаем только одну-единственную науку, а именно, науку истории, которая подразделяется на историю природы и историю людей“¹⁾, говорит Маркс и, это его определение имеет бесспорно важное значение, так как указывает нам на необходимость исторического изучения всякого народа, как бы он ни был мал, потому что нет народа, который не имел бы истории.

Археология является одной из многих сторон, составляющих науку истории, имея задачу собирать материалы, позволяющие ей делать свои построения и давать, в итоге, представления об общественно-экономических формациях, какие переживало человечество в отдаленнейшие времена, от которых не осталось никаких письменных памятников и заменой которых служат памятники археологические, т. е. комплексы памятников материального производства или, как еще принято говорить, материальной культуры.

Почему такие комплексы могут собой замещать памятники письменные и служить надежным историческим источником для древнейших времен, которые часто называют совершенно неправильно временами доисторическими, так как нет доистории, а есть один исторический процесс, изучаемый единой наукой истории? „Первой предпосылкой человеческой истории является, разумеется, существование живых индивидов, людей. Первым историческим актом этих

1) Маркс и Энгельс — о Фейербахе Арх. М. и Э. кн. 1, 214—217.

индивидов является не то, что они мыслят, а то, что они начинают производить средства для своего существования". Далее Маркс указывает, что в процессе производства люди воздействуют друг на друга и, чтобы производить, вступают в определенные отношения—„существует их отношение к природе, имеет место производство". Эти производственные отношения соответствуют определенной ступени развития материальных производительных сил. Совокупность этих производственных отношений образует экономическую структуру общества, реальное основание, на котором возвышается правовая и политическая надстройка, и которому соответствуют определенные формы общественного сознания".¹⁾ Еще далее Маркс, продолжая свои мысли о значении экономической основы человеческого общества и касаясь вопроса о процессе труда, создающего орудия производства, указывает в „Капитале" (1, 149—152) на важность остатков средств труда для изучения исчезнувших общественно-экономических формаций. При этом он отмечает, что „экономические эпохи различаются не тем, что производится, а тем, как производится, какими средствами труда. Средства труда не только мерило развития человеческой рабочей силы, но и показатель тех общественных отношений, при которых совершается труд".

Таким образом, для нас должно быть совершенно ясно, что материальные памятники могут и должны служить, при правильном их чтении, заменой письменных источников, которые в древнейшие эпохи, разумеется, не могли существовать.

Имея своей задачей дать очерк по древнейшей истории мордвы, я, прежде всего, остановлюсь на характеристике тех материальных памятников, какие нам необходимо будет привлекать, в целях наиболее глубокого ознакомления с мордовской культурой.

Прежде всего, по степени важности, следует указать на городища, (рис. № 1) т. е., древние места поселений, притом огражденные валами и рвами в отличие от селищ, которые представляют собой остатки незащищенных поселков и имеют столь же большую важность для изучения общественно-экономических формаций у мордвы (рис. 2). Эти два вида памятников содержат вещи, характерные для повседневной жизни человека, и, будучи зачастую весьма бедными по

¹⁾ Маркс — Предисл. к крит. Политэкон.

содержанию в них указанных предметов, все же сохраняют крупное значение для исследователя. При этом необходимо иметь в виду не только отдельные изделия, оставленные человеком, в их совокупности, но и комплекс всего памятника, в целом, а именно, остатки костей животных, злаков и т. п. Имеет такое значение и топография местности, где

Городище

Вблизи села

Армеева

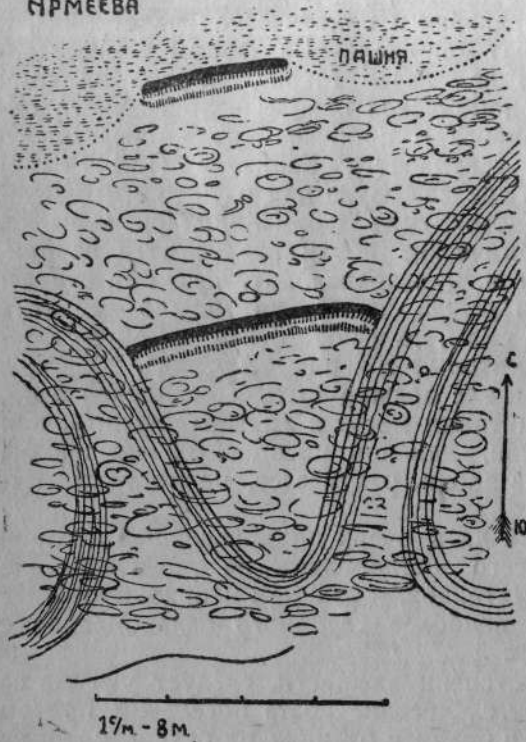


Рис. 1.

городища или селища расположены, например, на берегу озера, реки и т. п.

Другой вид материальных памятников представляют так называемые **могильники и курганы**, т. е. древние кладбища, при чем типичными для мордвы следует признать могильники, которые в отличие от курганов, представляющих более или менее высокие насыпи над погребениями, не имеют или почти не имеют никаких наружных признаков, указывающих на древние кладбища, и открываются большей частью случайно, при рытье погребов, канав или в осыпях оврагов. По правильности расположения отдельных

погребений могильники часто носят название рядовых (рис. 3). Этот вид памятников дает, обычно, богатый материал по быту мордвы, так как, в силу древних религиозных представлений, отражающих экономические условия быта, покойника хоронили с целым рядом разных вещей или при-

надлежавших ему при жизни, или необходимых для него, согласно принятому погребальному ритуалу. Для поздней эпохи разложения родового общества могильники особенно характерны. Таким образом, могильники и курганы, кроме того, что дают возможность изучения многочисленных и разнородных по своему значению предметов военного и хозяйственного быта, художественных произведений, образцов, рисующих те или другие виды занятий и ремесел, представляют собой и материал для восстановления идеологии древней мордвы, ее религиозных воззрений, а сравнительное изучение такого археологического материала с этнографическим дает еще более ценные результаты вследствие возможных сопоставлений данных материальной культуры с данными культуры так наз. „духовной“, т. е. надстроечных явлений на материальном базисе, поскольку „духовное“ определяется материальным — вспомним марксистское положение, что сознание определяется бытием.

К описанному виду памятников примыкают т. наз. **холмища и мольбища**, т. е. места, где производились моления и жертвоприношения. Они интересны и сами по себе, и по тому материалу, какой там находится. Я имею в виду **вотивные** (жертвенные) предметы культа. Эти вотивные вещи приносились в качестве жертвенных или в благодарность, или в целях получения чего либо желаемого от божества. Они в миниатюрных размерах представляли подлинные предметы напр., кабана, медведя, лошадь, топор, часть

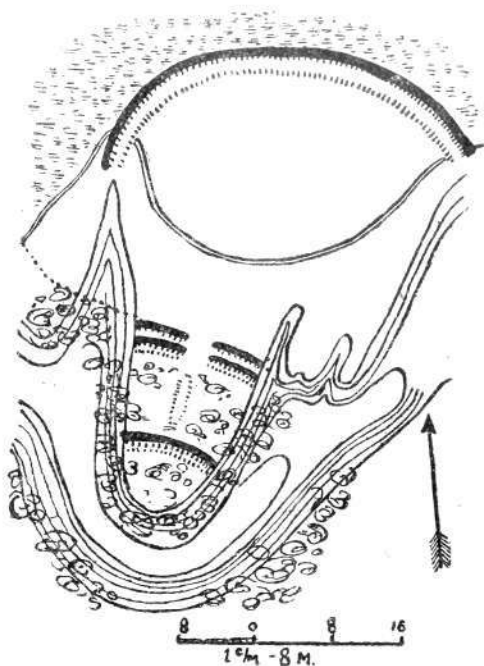


Рис. 2.

руки, ноги и т. п. Таковы памятники древней мордвы, которые служат для нас ценным и единственным, почти исключительно, материалом для изучения ее быта. Разумеется, изучение древнейших стадий в жизни народа не может ограничиться только изучением археологических памятников, но должно привлекать еще другие научные данные, как, напр., антропологические, лингвистические, ботанико-зоологические и

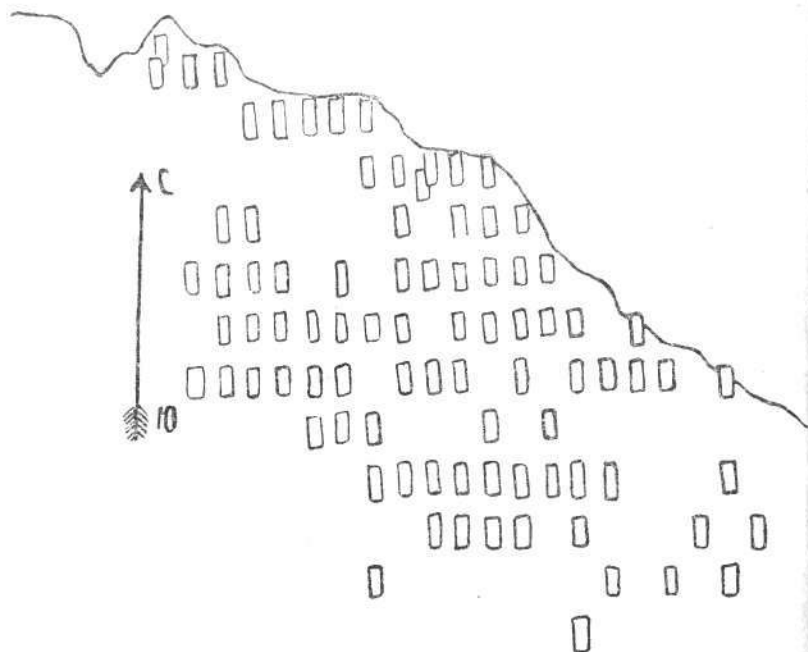


Рис. 3.

др., так как только наиболее полное и всестороннее изучение всех привходящих элементов, — природы, языка и т. п., — может дать наиболее ясное представление о социально-экономических формациях, имевших место у мордвы в минувшем времени ее жизни. Исследование производительных сил дает основу для изучения производственных отношений, а изучение последних дает право установить способ производства, что, в свою очередь, определит формы общественной структуры, что затем позволит восстановить интересующие нас „надстройки“ на изученном „базисе“, как то: религиозные

воззрения, искусство, право и т. д. в то или иное, более или менее отдаленное от нас время, вплоть до поздних моментов, когда в руках историка могут уже оказаться более существенные памятники, напр., письменные, — как свидетельства, оставшиеся от древних авторов, так и официальные документы, касающиеся политической или экономической истории мордвы.

На основании изложенного мы будем держаться определенных хронологических границ в нашем очерке — от древнейшей эпохи, не оставившей нам никаких письменных источников через более позднее время первого тысячелетия хр. эры, когда, в известной степени, мы можем пользоваться отрывками произведений древних писателей и вплоть до XVIII в. Здесь мы имеем уже значительный запас исторических и письменных сведений, привлекать которые нам в этом очерке не представляется особенно нужным, так как эта эпоха составляет предмет изучения для историка. Для XVII—XVIII вв. ограничимся лишь указаниями на те связи, какие существовали в материальной культуре мордвы указанного времени с материальной культурой более отдаленных времен. Да и это время уже освещено в письменных источниках с некоторой полнотой.

Задачей нашего изучения, как было уже сказано выше, является исследование древнейшего периода жизни мордвы, так как его нельзя не знать в силу хотя бы той же необходимости правильно строить жизнь настоящего и будущего этого народа. „Исторический процесс отличается устремленностью к будущему“, говорит один из исследователей-марксистов, „предметом истории является не только прошлое, но и будущее. Настоящее не только исчезает в невозвратном прошлом, но оно обращено лицом своим к будущему; настоящее есть результат прошлого и залог будущего“. Наша задача — не восхищаться прошлым, но изучать его с тем, чтобы действительно использовать полученные результаты в революционном культурном строительстве будущего, в данном случае — будущего мордовского народа, забытого минувшим царским режимом и поднятого теперь великим Октябрьским вихрем, призванного встать в ряды национальностей, которые составляют Союз Социалистических Республик, этот прообраз мировой Советской Республики. Народ, который в отдаленном прошлом занимал обширные территории, обладая значительной культурой, стоял в связи с мировыми центрами, требует нашего внимания, и

изучение его прошлого не является мало значительным, наоборот, оно представляет большую задачу, разрешать которую в археологическом отношении столь же необходимо, как и в других.

Предлагаемый очерк и имеет в виду удовлетворить возникшей потребности, так как ни мордовское студенчество, ни трудовая интеллигенция мордвы до настоящего времени не имеют пока достаточного количества пособий, которые помогли бы им ознакомиться с одной из сторон исторического процесса, пережитого мордвой, особенно древнейшего.

Наиболее раннее упоминание о финнах, среди которых буржуазные ученые видят мордву, мы встречаем у римского историка I в. Тацита, который дает им характеристику и именует их *fenpi*; затем у Птолемея (I в.) они носят то же имя *Finnoi* (греч). Далее под именем *finnholt*, *finholt*, они известны у историка готов Иорнанда (VI в.), царь Хазар Иосиф (X в.) называет их Арису (Эрзя) в то время, как византийский император Константин Багрянородный знает их, как *Mordens* (Мордва).

Здесь уместно сказать, что то или другое мнение о чистоте типа и о самом имени финнов само по себе должно быть оговорено убеждением в отсутствии вообще каких-либо „чистых“ племенных типов или того, что прежде называли расами. Нет никакого сомнения в том, что с древнейших времен человечество никогда не составляло каких-то чистых рас, отличающихся резко друг от друга. Такое мнение, существовавшее еще недавно, само по себе реакционно, так как приводит нас к возможности предполагать и утверждать существование рас избранных, высоко одаренных и рас подчиненных, неспособных к развитию, т.е., другими словами, оправдывать империалистические тенденции капитализма, захватывающего целые народности, как напр., индейцев в Америке или части современного нам Китая под лозунгом, кричащим о превосходстве белой расы над всеми другими.

На древнейших ступенях культуры человеческое общество, разумеется, не делилось на расы и племена, но лишь постепенно, с изменением общественно-экономических формаций, стало делиться на племена и нации. Лишь в эпоху феодализма следует говорить о племенах в полном смысле этого слова. Для более раннего времени мы знаем лишь тотемические, а позже родовые группы, которые, будучи объединены общими интересами, сознавали себя близкими одна другой. Общность хозяйственного уклада,

известное территориальное размещение, приводило к более или менее однородной материальной культуре. Мы говорим именно о более или менее однородной культуре, так как замечаем некоторые различия и в том комплексе материальной культуры, который определяем в качестве культуры того или другого человеческого общества. Эти некоторые различия мы называли иногда влияниями на данную культуру, получившимися или вследствие переселения народности, или путем обмена продуктом и т. п. Конечно, нельзя совершенно отрицать такие возможности, но не следует все изменения и некоторые различия относить за счет только переселений и обмена, здесь надо иметь в виду и факты, непосредственно связанные с данной общественно-экономической формацией и вытекающие из нее.

Сказанное выше разбивает ту группировку „финских“ племен, какую дала нам буржуазная индо-европеистика, толкующая о четырех группах т. наз. финских племен по местам их современного поселения. Акад. Н. Я. Марр, построив свою „яфетическую“ теорию, выдвинул иные положения, из которых вытекли и другие взгляды на „обще-финскую“ культуру и обще-финскую группу народов.

Буржуазная лингвистика дала свое деление на западных, волжско-окских, угорских и коми-удмуртских финов, совершенно не принимая во внимание известные общественно-экономические формации, присущие этим группам в то или другое время их жизни.

Яфетическая теория, не отступая от марксизма-ленинизма, утверждала, что для первобытно-коммунистической формации нет и быть не могло деления на группы племен, поскольку понятие племени есть понятие, по существу относящееся к феодальному обществу. Нет единого языка, а есть множественность языков, идущая к единству. Таким образом, нет и финской прародины, а есть территории; занятые в разное время теми или иными производственными общественными группами, обладавшими общими чертами материальной культуры, поскольку они обладали общим для них экономическим укладом.

Если мы в дальнейшем все же говорим о „финской“ или даже мордовской культуре, о мордве, как народности, то этим вовсе не хотим утверждать, что мордвой называло себя человечество, обладавшее материальной культурой, называемой нами для отдаленного времени мордовской.

Для нас является лишь несомненным, что известные формы

материальной культуры, общие черты которой мы видим у мордвы, наиболее правильно приписывать древнему человеческому обществу, жившему на той же территории, которое мы называем для отдаленных времен финнами, т. е. так, как называли их тогда древние писатели. В еще более отдаленные времена эти группы носили, конечно, имена тотемов, с которыми они связывали свое происхождение. Вот эта отдаленная эпоха не знала, конечно, древних наименований человеческих объединений и последние, очевидно, не знали племенных или расовых особенностей, но, будучи связаны общей для них экономикой, объединялись под именем того иного тотема, т. е. предполагаемого общего „чудесного“ предка-волка, медведя, растения, и т. п. — полумагического и полухозяйственного понятия.

Таким образом, говоря о „финнах“ в некоторых местах дальнейшего изложения, я имею ввиду „финнов“ не в качестве этнических групп, связанных единством происхождения, но лишь в качестве условного понятия, в роде напр. „готов“ на юге СССР, с культурой которых мы считаемся условно, видя, в сущности под этим общим наименованием сарматов. Вполне понятно, что о финнах как о племени, а равно и о мордве, мы можем говорить, называя их этими именами, лишь со времени их перехода к племенной организации, т. е., перехода, в основном, к феодальной формации. Хронологически это явление могло иметь место у одних родовых объединений в первых веках хр. эры, а у других и значительно позже.

Дальнейшее сравнительное изучение материальной культуры мордвы с данными других общественных групп не означает того, что мы видим в культуре нечто оторванное от экономической формации, но лишь усматриваем общность хозяйственно-бытового уклада этих групп. Это обстоятельство только и позволяет вести сравнения и делать обобщения.

Насколько древни финны по своему пребыванию в Европе, видно уже из того, что, как упомянуто выше, их хорошо знает Тацит, который характеризует их следующим образом:

„У финнов удивительная дикость, гнусная бедность; ни оружия, ни лошадей, ни пенатов¹⁾; на пищу трава, на одежду шкуры, вместо ложа земля; одна надежда — на стрелы, которые, по неимению железа, заостряют из костей и все

1) Пенаты у римлян — боги.

та же охота питает мужчин и женщин;... и детям нет другого убежища от зверей и непогоды, кроме того, что прикрываются иногда какойнибудь плетенкой из ветвей, и в таком положении быть считают себя счастливее, чем стонать на полях, трудиться по домам и между страхом и надеждой хлопотать о своем и чужом добре“.

Другой исследователь, на основании данных Геродота, видит мордву в андрофагах, а марийцев—в меланхленах, что, впрочем, отрицает И. Н. Смирнов. Русская летопись упоминает о чуди, мере, муроме, веси, мордве и др.: “а се суть инии языци, иже дань дают Руси: Чудь, Меря, Весь, Мурома, Черемись, Мордва, Пермь, Печера, Ямь, Литва, Зимигола, Корсь, Норова, Лишь; си суть свой язык имуще“... (Лавр. Лет.). Знает отчасти летопись и географическое распределение этих племен, говоря, что “перви населъници... въ Ростове Меря, въ Белеозере—Весь, въ Муроме—Мурома“...

Однако, характерно, что летопись не называет этих племен общим именем, но каждому присваивает особое, а это вряд ли дает право утверждать, что летопись знает „финнов“. Она знала лишь родоплеменные различные группы и о них именно и говорила. Очевидно, что имя финнов было также одним из таких имен.

Истории мордвы мы пока не имеем. Слишком незначительны те сведения, какие дают о мордве летописи и другие источники, а также мало говорят о ней и те иностранцы, которые в лице, например, варягов, посещали её. Впрочем, известны попытки дать схему исторического прошлого „финских“ племен, какую можно создать на основании небольшого материала и тех косвенных свидетельств, какие можно почерпнуть из рассмотрения археологических памятников. В. А. Городцов дает следующую картину, не лишенную яркости и известной выпуклости, но набросанную лишь широкими мазками: „наибольшего процветания финские поселения на берегах р. Оки, в пределах Рязанской области, достигли в VII-IX веках хр. эр. В этот период берега р. Оки были заселены сплошь. Жители частью обитали в городищах и частью в открытых селениях, разбросанных по речным дюнам, среди болотистых лугов и дремучих лесов. Каждое городище этого времени, каждое селище сопровождается могильниками, изобилующими разного рода металлическими вещами... Что приокские финны не даром отдали славянам свои чудные земли, на это указывает число воздвигнутых ими городищ

по берегам р. Оки, придавших последним вид как бы одной непрерывной позиции. Созерцая повсюду эти заглохшие памятники кровавых столкновений, невольно представляешь, что все финское население спешило как можно скорее и сильнее вооружиться; и это так и было, потому что враги стояли за его плечами. В это время в смертельной вражде создавалась боевая работа. Ни один высокий обрыв, ни один сколько нибудь защищенный оврагами береговой мыс не оставались незанятыми под укрепление“.

Эта картина набросанная В. А. Городцовым, нуждается, однако, в существенной поправке. Те укрепленные места — городища по берегам рек — в действительности не являются памятниками „кровавых столкновений“, а скорее памятниками мирной жизни в этих местах родовых групп, т. наз., „больших семей“, сложившихся в родовые, а позже сельские, соседские общины. Здесь протекала деятельность людей, составлявших родовую организацию, производившую все для нее необходимое, обладавшую, следовательно, тем хозяйством, которое называют натуральным. Изучение этих городищ говорит более всего о мирной деятельности и значительно меньше о военных столкновениях, которые, конечно, не следует вовсе отрицать. Однако, истолковывать их в качестве только крепостных сооружений эпохи борьбы мордвы за независимость было бы ошибочным и такое истолкование переносило бы нас в другое время, когда мордва вступала в феодальную формацию. Для эпохи же родового общества такой роли городища играть роли не могли. Кроме того следует иметь в виду, что городища не однородны — одни из них дают предметы материальной культуры одного времени, а другие иного.

При обзоре географического размещения древних „финнов“ мы должны установить, что вся её масса жила в лесной и лесостепной части Восточной Европы, избегая степной. Очевидно, что мордва, не знавшая степи, как постоянного своего обитания, не могла быть ни кочевниками, ни скотоводами; ее культура не отличалась большим разнообразием; и заранее может быть охарактеризована, следовательно, как культура земледельческая, связанная, кроме того, с таким лесным промыслом, как охота на пушного зверя. Лес, это — родная стихия для мордвина в то время, как для кочевника сармата, — а позже для монгола или тюрка — стихией является степь. Эта особенность сказалась на всей культуре мордвы и определила ее будущее, как будущее народа, подавшагося

впоследствии натиску со стороны русского феодализма и потерявшего свою самостоятельность, а позже в значительной степени подвергшегося ассимиляции с некоторыми группами русских славян, напр., вятичами, новгородскими славянами, кривичами.

II.

Когда мордва появилась в Восточной Европе, откуда она пришла, — вот вопросы, которые должны быть признаны в качестве важных в процессе дальнейшего изучения археологии мордвы.

Обычный ответ, даваемый на эти вопросы, заключается в утверждении, что мордва пришла из Азии и, очевидно, в половине первого тысячелетия до начала хр. эры. При этом не исключается возможность прихода ее и несколько в более раннее время. Если ответ на второй вопрос — откуда явилась мордва в Европу, — не вызывает особого интереса, то ответ на первый вопрос, мне кажется, не имеет под собой достаточной почвы. Присутствие мордвы в V в. хр. эры на территории В. Европы, разумеется, несомненный факт, засвидетельствованный историческими данными. Что же касается еще более раннего времени, то мне кажется, что мы располагаем такими материалами, которые ведут нас не только к началу первого тысячелетия, но и далее в глубь веков, разумеется, с той оговоркой, которая была сделана выше, т. е., о возможности условно называть то общество людей, какое тогда было, мордвой.

Если такие памятники древней мордовской жизни, как городища, характеризующиеся присутствием керамики с орнаментом так наз. „рогожным“ или „псевдо-рогожным“ относятся, как увидим ниже к VI-VIII в. в. до хр. эры, то факт непосредственного соприкосновения их культурных слоев во многих случаях со слоями, насыщенными керамикой, которая характерна для поздней стадии бронзовой эпохи для Нижнего и Среднего Поволжья т. наз. „Хвалынской“ культуры, говорит за существование мордвы и в бронзовую эпоху. Здесь кратко укажу, что Б. С. Жуков в своей последней работе связывает с рогожной керамикой более древнюю, характерную в Н. В. Крае для так назыв. „Хвалынской“ культуры, что нами было уже сделано в форме предположения еще в 1923 году. При этом последние работы археологической экспедиции на р. Хопре в 1930 г. показали тесную связь городищенской культуры

древней мордвы с курганной культурой конца бронзовой эпохи, культурой, уходящей из лесо-степной полосы в степи. Эта культура показывает, как курганные погребения постепенно приобретают характер могильничных, а керамика, там встречаемая, очень — примыкает к керамике бронзовой эпохи. Костяные изделия, столь характерные, как увидим, для „финской“ культуры, в том числе и мордовской в первой половине первого тысячелетия хр. эры и свойственные „костеносным“ городищам, характерны и для позднего момента, бронзовой эпохи. Таким образом, мы можем с большой уверенностью говорить о весьма длительном пребывании мордвы на территории Европы, насчитывая до 3—3½ тысячелетий. Наконец, если мы примем еще такие факты, как ориентировки и положения покойников в поздних курганах бронзовой эпохи и в древних могильниках мордвы, то здесь найдем много общих черт, заставляющих нас ставить вопросы о связи древнего общества людей, оставившего нам памятники бронзовой эпохи в Поволжье, с мордвой, культура которой уже намечена почти с начала первого тысячелетия до хр. эры.

Обратимся также и к еще более изученным памятникам древней жизни, какими являются городища и селища. Здесь, в качестве несомненных предшественников городищ и селищ, принадлежавших мордве, следует иметь в виду такие городища, которые характеризуются присутствием элементов культуры бронзовой эпохи. Городища эти, почти как правило, в нижних пластах культурного слоя и вперемешку сверху насыщены черепками глиняной посуды, какую в более или менее целом виде находим в курганах позднейшей поры бронзовой эпохи. Самое устройство городищ ничем не отличается от более поздних мордовских и, как я уже указал, чаще всего несет в себе несомненные признаки древней мордовской культуры. Такие городища особенно характерны для среднего и нижнего Поволжья, разумеется, в лесо-степной полосе, где они весьма многочисленны, хотя и очень невелики размерами. Кстати отмечу, что их также можно встретить и на Каме, на Оке и на верхнем Днепре (Смоленщина), а также в Прибалтике. Все эти городища характеризуются своеобразной формой, которая стоит в зависимости от топографических условий, а именно, форма их бывает в большинстве случаев треугольной, вернее трапециевидной и округленной, смотря по тому, занимает ли городище мыс, образуемый впадением одной реки в дру-

гую, или оврагами, или вершину холма. При этом напольная сторона городища бывает отграничена от равнины односторонним или двойным и даже тройным валом и, соответственно, рвами, а другие стороны имеют более резко выраженные отвесы, нежели это бывает естественно, что свидетельствует об искусственности сооружения.

Такие городища мы знаем, например, в Вольском районе Нижне-Волжского края, по правому берегу р. Волги, на Самарской Луке, на Оке, на р. Москве, бл. с. Дьякова и во многих районах. Обычно, все эти городища относятся к более поздней эпохе — к ранней поре железных орудий, что будет верно, если только игнорировать наблюдения над составными частями их культурного слоя, несущего элементы керамики бронзовой эпохи. Наряду

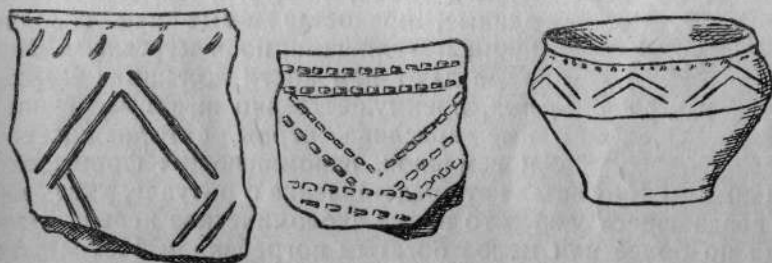


Рис. 4.

с городищами надо поставить также и селища, например, Покровское около старого Саратовского городища на р. Саратовке, бл. г. Энгельса (Покровска АССРНП) или бл. с. Бахметьевки, Лысо-Горского района Н. В. Края. Характерными признаками керамики указанной эпохи являются резной и чеканный орнамент геометрических форм в виде, например, углов, ромбов, параллельных рубцов и т. п., а также ямочный, ногтевой и более сложных узоров (рис. 4). При этом зачастую попадаются черепки посуды, носящей следы сглаживания стенок либо гребенчатым инструментом, либо просто пучками соломы. Иногда это некоторыми принималось за орнаментику, но подобное мнение в настоящее время совершенно оставлено. Находки остатков посуды, покрытой крайне небрежно исполненным орнаментом посредством зубчатого тупого чекана дало возможность сделать наблюдение по поводу связи этой, древне-бронзовой

керамики с более поздней, относящейся к железной эпохе, которую называют „псевдо-рогожной“, поскольку часть ее была определена проф. Городцовым, как обладающая так наз. „рогожным“ орнаментом; под ним исследователь понимал не самый орнамент, но следы особого технического приема изготовления посуды, посредством лепки в рогожном или из грубой ткани мешечке. Оставляя пока этот вопрос без определенного разрешения, я пользуюсь здесь только случаем указать на связь через керамику древнейших городищ с городищами, характеризуемыми так наз. „рогожной“ и „псевдо“ (ложно) „рогожной“ керамикой (рис. 5).

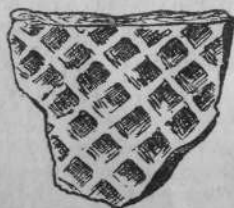


Рис. 5.

Ставя вопрос о характере общественного строя и экономики той отдаленной эпохи, следует учесть не только данные, предоставляемые нам городищами и селищами, но и курганами. Первые дают нам кости домашних животных, преимущественно жвачных, глиняные пряслица, серпы, остатки костров и землянок, напоминающих формы могильных ям. Курганы дают представление о ритуале, указывая на создавшееся уже в то время экономическое неравенство, судя по более или менее богатым погребениям. Небольшие размеры городищ и селищ, например, Армеевского, дают материал для выводов о сравнительно еще редком населении, которое, однако, уже стало подвергаться опасностям военных набегов, т. к. существовали городища, хотя и небольшие, которые служили скорее убежищем, нежели городами в смысле феодальных городов.

Следовательно, можно прийти к заключению, что экономический строй был основан на земледелии, довольно еще неразвитом, и на более значительном разведении домашних животных, связанном с земледелием, на охоте и рыболовстве. Появление таких сооружений, как городища, показывает, что первобытно-коммунистическая формация пришла уже к новой фазе т. е., появились признаки разложения родового общества, создавался прибавочный продукт, а с ним появились те, кто занял более видное место в данном обществе. Мы, основываясь еще и на курганных погребениях, можем сказать, что образовалась группа вождей, — начальников военных отрядов, — и, следовательно, появились войны.

Разумеется, не может быть еще речи о каких либо феодалах, но только лишь о родовых вождях.

Далее мы усматриваем и изменение в положении женщин, что подтверждается фактами погребений их вместе с мужчинами (рис. 6). Следует допустить, что женщин, очевидно, убивали и давали тем самым в спутницы мужчине

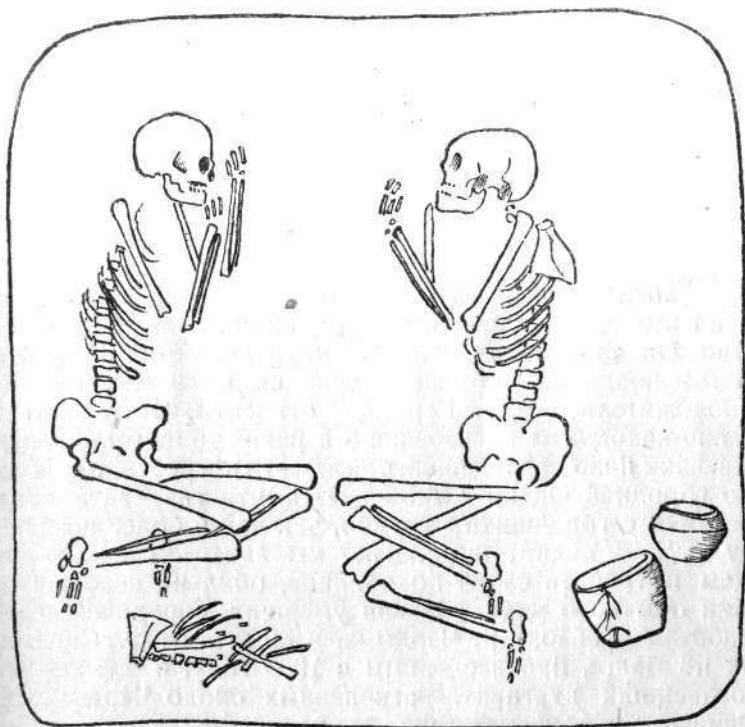


Рис. 6.

в его странствованиях в „загробном“ мире, который в весьма реальной форме казался существующим. Поскольку мы имеем земледельческое население, постольку надо предполагать, что зарождавшееся поклонение силам природы и старый культ предков составляли религиозные воззрения древней мордвы. Таковы общие черты общественно-экономического строя, свойственные ей, если мы допускаем, что памятники культуры конца, бронзовой и перехода к так наз.

железной эпохе на востоке, юге-востоке и в центре РСФСР принадлежат мордве или, вернее, тому обществу людей, из которого образовалась впоследствии мордва, как национальность.

Появление в качестве основного материала для изготовления орудий производства железа, заметно изменяет общественно - экономический быт у древней мордвы, если указать усиление экономической базы, благодаря развыванию новых видов занятий у мордвы, роста численности населения на изучаемой нами территории и устанавливающихся сношений с соседними областями, стоявшими на более высоком уровне культуры, вследствие роста производительных сил и истекающего отсюда изменения условий труда.

III.

Археологические памятники этого времени, как я уже говорил выше, представлены городищами, селищами и костищами. Никаких могильников или курганов этой эпохи мы, к сожалению, до настоящего времени не знаем, и лишь предположительно В. А. Городцов относит к этому времени случайно находимые погребения без каких то ни было сопровождающих покойника вещей, при чем эти погребения находят около городищ. Однако, мне кажется, что связывать такие погребения с городищами трудно, так как в более позднюю эпоху и, как видим, в раннюю, мы замечаем склонность мордвы погребать своих покойников, обильно снабжая их вещами обычного уклада жизни умерших сородичей. Судя по работам в районе р. Чардыма, в 35 км. от г. Саратова вверх по Волге, произведенным в 1930 году, я думаю, что в позднейших курганах, раскопанных около Чардымского городища, кроется указание на возможность нахождения могильных памятников населения, оставивших нам городища и селища железной эпохи. Я имею в виду то обстоятельство, что в этих курганах, обладающих скорее продолговатой формой, нежели круглой, наблюдается переход к устройству могильников взамен прежних курганов. Большое количество могил в вытянутых полах курганов свидетельствует о тенденции к отказу от погребения одного — двух лиц и о переходе к могильничному типу. Но, все же мы пока не имеем точно установленных форм для ранней железной эпохи у мордвы.

Таким образом мы имеем в своем распоряжении для

изучения указанной эпохи городища и селища, которые, однако, и сами по себе дают богатый материал, характеризующий быт и экономику древней мордвы на всем пространстве, ею занятом¹⁾.

Эти городища и селища характерны тем именно культурным слоем, о котором я упоминал как о верхнем, на городищах бронзовой эпохи, и который дает своеобразную керамику, железные, костяные (рис. 7) и бронзовые вещи, — последние, как предметы украшений. Разумеется, такие городища встречаются и только с одним этим слоем, не давая предшествующего, вследствие чего содержащиеся в нем памятники культуры дают ясную картину эпохи, ее хронологическое определение приобретает большую твердость, однако такие

случаи, сравнительно, не часты и, по большей части, можно сказать, что городища, особенно на В. и Ю. В. РСФСР представляют собой памятники, где



Рис. 7.

культуры бронзовой эпохи и ранней железной столь тесно связаны, что приходится считать эти памятники принадлежащими обоим эпохам и, следовательно, относя их к очень значительному отрезку времени, причислять к памятникам, вероятно, одного, долго здесь существовавшего человеческого общества. Это и понятно, если мы будем помнить о формациях.

Я уже раньше указывал, что городища и селища ранней и части средней поры железных орудий, т. е. времени, определяемого для восточной и юго-восточной части РСФСР второй половиной первого тысячелетия до хр. эры и началом первого тысячелетия той же эры, характеризуются присутствием в их культурном слое остатков посуды, стенки которой имеют своеобразные отпечатки, похожие на отпечатки рогожи, грубой ткани, сети и т. п. Вся эта керамика и получила название „сетчатой“, „рогожной“ или, употребляя точно термин В. А. Городцова, из отдела, по его классификации, „печатных элементов“. Определяя керамику та-

¹⁾ В настоящее время мордва занимает всю территорию Мордовской автономной области и прилегающие к ней районы, в том числе и по Н.-Волжскому краю, где ее границы в древности распространялись, судя по находкам, значительно южнее.

ким термином, указанный ученый имеет в виду производство оттисков при помощи мягких материалов, вроде ткани или рогожи, тогда как оттиски на стенках глиняной посуды или других изделий из глины, сделанные при помощи твердых инструментов, он относит к отделу „чеканных“.

Прежде чем перейти к характеристике и описанию культуры, представляемой городищами, я остановлюсь на этом весьма важном вопросе о так называемой „рогожной“ керамике.

Уже в 1923 году я заметил, что оттиски, сделанные на некоторых черепках от горшков, имеют довольно своеобразный характер. Так они оказывались на краях горлышек и представлялись скорее „чеканными“; т. е. были, повидимому, нанесены твердыми инструментами. Первое такое наблюдение было сделано на городище № 18 (вернее, селище) бл. г. Хвалынска. Изучением этого вопроса занялся Н. К. Арзютов, который пришел к твердому заключению, что и вся керамика так наз. „рогожного“ типа, характерная для Юго-Востока РСФСР или, вернее, керамика городищ типа Городецкого городища обладает орнаментикой, относящейся к отделу „чеканных“ по терминологии В. А. Городцова. Произведенные опыты показали, что такая орнаментовка горшков производится очень быстро зубчатыми, затупленными инструментами и представляет собой огрубение и потерю чувства меры в сравнении с орнаментикой „чеканного“ типа, имевшей место в бронзовой эпохе. Решение вопроса в этом направлении привело также и к другому выводу, а именно, что техника изготовления посуды была прежней, а не новой, о какой говорил В. А. Городцов, утверждавший, что посуда этого времени изготовлялась на устойчивых основах, т. е. в заготовленный мешок из рогожки или ткани закладывалась глина, после этого обжигавшаяся. При обжиге уничтожалась рогожа, а горшок получался со следами рогожи или ткани, как снаружи, так иногда и изнутри. Это предположение исследователя имеет за собой ту доказательность, что орнаментика „рогожного“ типа кажется довольно нецелесообразной, не дающей никакого результата в смысле достижения известного эстетического эффекта.

Однако, принимая во внимание ряд наблюдений над посудой конца бронзовой эпохи — увеличивавшуюся небрежность в орнаментике, перенесение орнамента вразброс и на нижние части стенок и днища сосуда, появление зубчатой

чеканки на венчиках горшков, все это дает основание, не отбрасывая полностью гипотезы В. А. Городцова, принять, в качестве основного, объяснение, данное Н. К. Арзютовым, а самую керамику называть, сокращенно, **псевдо-рогожной**.

В изучаемом нами мордовском районе мы знаем довольно много таких городищ, которые характеризуются псевдо-рогожной керамикой, причем, как я уже упомянул выше, помимо служивших для получения оттисков сетей и нитей, употреблялись с этой же целью ткани и рогожи. „В орнаменте“, говорит В. А. Городцов, „оттиски рогож очень характерны и имеют вид сплошных четырехугольных вдавливающих... на первый взгляд рогожные узоры кажутся также сетчатыми, поэтому многие исследователи называют вообще все узоры, воспроизведенные сетками, тканями и рогожами, **сетчатыми**, хотя в них скрывается не менее четырех различных типов орнамента из отдела печатных“.

В другой своей работе тот же ученый, указывая на присутствие ткацкого искусства в древних городищах, доказываемое находками глиняных пряслиц и грузиков для ткацких станков, говорит, что „керамика отличается грубостью техники, неряшливостью отделки и орнаментикой, воспроизведенной то чрезвычайно толстыми тканями, то рогожей, иногда протканной нитями, то особыми плетенками из скрученных нитей“¹⁾. Согласно определению В. А. Городцова, конечными пределами распространения культуры, представленной изучаемыми вещами, являются на юге и востоке среднее течение реки Оки, на севере — верхнее течение р. Волги, а на Западе — верхнее течение р. Западной Двины, т. е. границей служила линия, проведенная, приблизительно, через точки, какими можно считать города Рязань, Муром, Кострома, Витебск.

В настоящее время эти границы на юге в значительной степени можно продвинуть далее, а именно, указав такую точку, как Саратов и южнее его на сотню, примерно, километров. Вместе с тем В. А. Городцовым, в более поздних его работах, была замечена некоторая разница в культуре, остающейся, в целом, единой. Он подметил, что С. — З. половина территории, занятой этой культурой городищ, характеризуется такими вещами, как широкие фестончатые пряслица, в то время, как Ю. В. половина территории дает несколько иной комплекс, в который входят пряслица ци-

¹⁾ См. Древ. нас. Ряз. обл.

линдрические или округленные, орнаментированные точками. Линия, отграничивающая одну зону культуры от другой, проходит с С. В. на Ю. З., приблизительно, через г. Спасск, б. Рязан. губ. С-З. зону В. А. Городцов характеризует Дьяковым городищем (под Москвой), а Ю. В. — Городецким городищем (около г. Спасска). Общее число их превышает в настоящее время свыше ста, а именно: в бассейне р. Оки более 30, в бассейне верхней р. Волги более 35, на средней и нижней также не менее 70. С каждым годом мы имеем увеличение количества открываемых исследователями городищ.¹⁾ Эта южная зона и является характерной для древних мордовских городищ. Среди них мы остановим наше внимание, как на особенно характерных, на городищах Городецком (быв. Рязан. губ.), Чардымском, бывш. Саратовской губ., Дьяковом (бывш. Московской губ.) и городищах близ г. Хвалынска Н. В. Края, как городищах, принадлежащих мордве. Все они имеют уже известные нам формы, преимущественно треугольные или округленно-трапециевидные, так как, строго говоря, вершина треугольника городища почти всегда сильно срезана, вследствие естественных причин. В окрестностях Хвалынска, вдоль правого берега Волги, на высотах, мы имеем 17 городищ, которые следующим образом описывает открывший их М. А. Радищев: „Городища имеют... довольно разнообразную форму: то овальную (чаще), то длинную четырехугольную, то неправильно округленную и проч. Форма их зависела от подробностей занятой местности. Площадь городища не всегда со всех сторон окружалась валами: часто последние отсутствуют с боков, если горные склоны особенно круглы; не редко же бывает, что городище ограничивается валом и соответствующим рвом только с одной стороны,... кроме того, встречаются ямы в валах городищ, рвах и по боковым склонам гор, на которых городища расположены... при пробных раскопках в них оказывались: в одних зола, угли, черепки, а в других только зола и небольшое количество мелких угольков... культурный слой на городищах залегает в глубине в среднем 4—5 вершков... характеризуется присутствием большого количества золы, угольков, небольшого количества костей животных (лошади, коровы и овцы), камней со следами действия огня (иногда расколотых) и об-

¹⁾ Это и понятно, т. к. городища—ничто иное, как места поселения отдельных родовых групп.

ломков глиняной посуды, подавляющее число которых имеет так называемый „сетчатый узор“. Известно нам еще одно городище того же типа „Алексеевский городок“, в 6 км от Саратова, вверх по Волге, дающий при поверхностной разведке ценный материал в виде черепков посуды с „псевдо-рогожным“ орнаментом и костяных поделок в роде наконечника стрелы прекрасной работы и отличной сохранности (р. 7). Характерным предметом описываемой культуры следует считать также и глиняные пряслица цилиндрической формы, с точеным орнаментом, какие были, кстати сказать, также найдены и на Алексеевском городке. Еще более интересным памятником можно счи-



Рис. 8.

тать городище в 35 км. к северу от Саратова бл. с. Чардыма на правом берегу р. Волги. Произведенные в 1930 году довольно значительные раскопки этого городища дали достаточно ясное представление о его культуре. Расположенное на большом и мощном мысе, образованном двумя большими оврагами, впадающими в реку Чардым — приток Волги, городище имеет неправильно-трапециевидную форму и с напольной стороны огорожено большим, до 2 м высоты, валом и глубоким рвом. (рис. 8). Разрез вала показал, что его устройство — обычное для городищ, а именно, на обожженном слое глины были укреплены вертикальные столбы — палисад, которым и было, повидимому, обнесено все городище. Площадь городища — не более 70—80 м в длину и почти столько же в ширину. На территории было размещено от 10—12 хижин, имевших величину до 20—25 кв. м, причем они были врыты в почву до полуметра. Все эти сооружения размещались в одном С.-З. углу городища, занимая, примерно, до четверти всей площади; сзади их оставалось свободное небольшое пространство, где весьма возможно, стоял скот.

В остатках построек сохранились развалившиеся каменные очаги с остатками глиняной посуды, колотых костей

домашних животных, золы и угля, а в некоторых случаях костяных и керамических изделий. Наиболее характерными находками можно считать разнообразные глиняные пряслица (рис. 9), ткацкие грузила пирамидальной формы, каменные пестики от зернотерок, костяные проколки (рис. 10) глиняные льячки (рис. 11¹) и огромное количество черепков глиняной посуды, многие из которых покрыты псевдо-рогожным орнаментом, а большая часть гладкие, от довольно

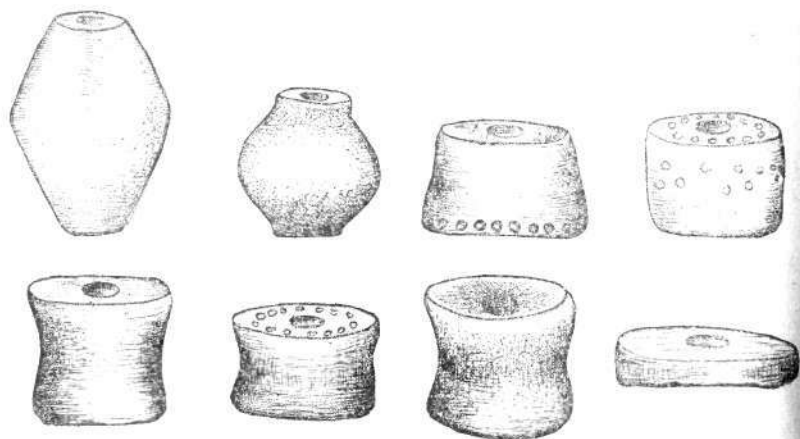


Рис. 9.

крупных горшков с фестончатыми краями и отверстиями в боках. Надо кстати отметить, что подобная посуда встречается в качестве сопутствующей псевдо-рогожной керамике, кроме того, в небольшом количестве найдены черепки посуды, относящейся к поздней поре бронзовой эпохи или же, что не лишено вероятия, также существовавшей одновременно с псевдо-рогожной посудой. находка небольшого железного кельтовидного орудия (рис. 12) говорит о железной эпохе с полной несомненностью, а костяные поделки, вроде крупного скребла, сделанного из лопатки животного, свидетельствуют об обработке кости (рис. 13).

Обратимся теперь к району, который был занят окской мордвой. Здесь мы имеем, в качестве наиболее интересных городищ, Городецкое, хорошо изученное В. А. Гордцовым.

1) Такое общепринятое назначение предмета вызывает, однако, некоторые сомнения и возможно, что он имел иное употребление.

Оно находится в б. Спасском у., б. Рязанск. губ. на р. Оке и имеет обычную треугольную форму. Я не буду давать здесь описания его внешности и вала, устройство которого отвечает устройству валов и на других городищах ранней поры железной эпохи, но обращаю внимание на землянки, вскрытые с достаточной полнотой, причем размещены они были, как и на Чардымском городище по окраине площади,

а не в центре, где нашлась только одна землянка. Вот как описывает землянки В. А. Городцов: „Они имели вид четырехугольных ям от 10 до 18 арш. длины, около 8 арш. ширины и $1\frac{1}{2}$ арш. глубины. Крышей землянок служили толстые, вероятно, колотые доски, сверху покрытые слоем земли. Кажется весьма правдоподобным, что крыши

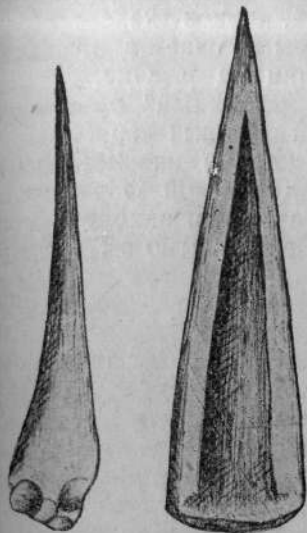


Рис. 10.

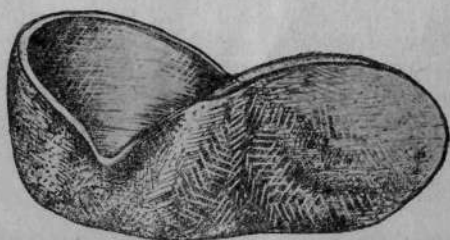


Рис. 11.

эти были односкатными, при чем приподнятая сторона их опиралась на бревенчатые переводины, а получавшиеся боковые просветы заграждались стенами, засыпанными снаружи землей¹. Внутри землянок были очаги, вокруг которых находятся предметы быта владельцев этих землянок. Здесь имеются значительные слои, состоящие из рыбьей чешуи и мелких костей, будучи как бы покрытием очагов и свидетельствуя о том, что летом, повидимому, жители не жили в землянках. Затем находимы были в ямах кости животных, расколотые с целью использования костного мозга, остатки глиняных изделий в виде грузил, пряслиц и обломков посуды. Обжиг посуды — сильный, формовка — от руки. Стенки

¹) Быт. Арх. стр. 378, т. II.

сосудов — тонкие и неровные, а днища плоские. Характерны отверстия в стенках, сделанные для подвешивания или переноски сосудов. Часто такие отверстия идут по всей шейке сосуда, превращаясь таким образом уже в орнаментальный мотив. Иногда дырочки сделаны в боках, что до сих пор не имеет достаточного объяснения. Предполагают, однако, что они служили для выпуска сыворотки при изготовлении творога. Орнамент на посуде — сетчатый, вернее тканевой (печатных элементов), какого мы не знаем в нитчатых орнаментах бронзовой эпохи на р. Оке. Кроме того, встречается так наз. „рогожный“ орнамент. Изредка встречается грубый ямочный узор.



[Рис. 12. — Отметим еще находки, кроме значительного количества пряслиц цилиндрической формы, костяных орудий — проколов, долот, гарпунов, наконечников стрел и т. п., на этом закончим наше знакомство с Горodeцким городищем.

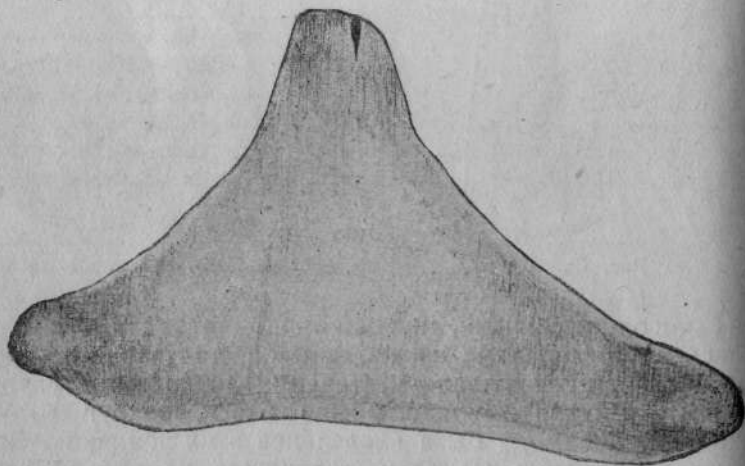


Рис. 13.

Рассмотрим еще одно городище того же типа, исследованное Ю. Г. Гендуке в Тверской губ., б. Корчевского у., т. в. Топорок. ¹⁾ „Выбирая это место для своего поселения“, говорит исследовательница, „или иных культурных целей, древние

¹⁾ См. Твер. Обл. Мр. Арх. С'езда.

обитатели этого края руководились, очевидно, близостью реки... Форма городища продолговато-закругленная. По долевой оси... оно имеет 217 футов, по поперечной 119 ф... Внутренняя площадка городища окружена с трех сторон двумя рвами и одним валом, с четвертой стороны — двумя валами и двумя рвами“. Не будучи похож на городища т. н. Дьякова типа, „Топорка“, однако, заключал в себе и этот тип городища на западном краю площадки, где площадь была укреплена с тою целью, чтобы все укрепление не было спущено вниз. „Культурный слой Топорка“, пишет далее Гендуне, „имеет лишь местами незначительную примесь золы, угля и песка. Первенствующее место в дошедших до нас древних остатках жизни Топорка принадлежит керамике“.

Эту керамику, в виде посуды, исследовательница разделяет на 3 группы, а именно на „сосуды, встречаемые в стоянках глубокой древности, сосуды, присущие всем городищам Дьякова типа, и сосуды, близко подходящие по своей технике и материалу, но не по форме и орнаментировке, к славянской посуде“.

Первая группа представлена сосудами, сделанными из глины без всякой примеси или с примесью из растительных веществ, с орнаментом отделов печатных, чеканных, резных и лепных, употребляя терминологию В. А. Городцова.

Следующая группа представлена сосудами с орнаментом, нанесенным полым круглым чеканом, покрывающим сплошь стенки горшков.

На описании третьей группы, позднейшей, я не останавливаюсь, так как она уже относится к позднему времени существования Топорка, близко подходя по типу к так наз. славянской посуде.

Пряслица, находимые на Топорке, обычного типа, находимого на Дьяковом городище. В центре городища найдены два круга из плотно утрамбованной и обожженной глины, около которых были найдены интересные предметы, а именно: глиняные изображения птицы, волчицы, глиняные бусы, прозки и колокольчики, явно подражающие таким же металлическим из финских могильников более позднего времени. Обращаясь к разрешению вопроса о значении находок в связи с глиняными кругами, Гендуне остановилась на описаниях, сделанных Д. Н. Анучиным в его статье: „К истории искусства и верований Приуральской Чуди“, вследствие того, что ей удалось установить при раскопках одну характерную деталь, о которой говорит Анучин, рассказывая о проводах

шаманом жертвенной скотины (коровы) на небо. Такая корова „привязывается к столбу вышиной в сажень, впереди которого в ряд ставятся три, такой же длины, шеста с насаженными на них фигурами птиц, а впереди их, одна за другой девять зеленых елок, очищенных от коры на высоту сажени и более. Между елками и шестами натягивается тонкая волосяная веревка, украшенная пучками белых конских волос; начиная от первой птицы, она поднимается все более вверх и изображает дорогу, по которой вслед за птицами должен лететь на небо шаман, гоня перед собой жертвенную скотину“. Гендуне замечает, что следы таких столбов или шестов имеются на Топорке в виде ям, глубиной около двух футов и диаметром 6-7 дюймов, и наполненных рыхлой землей, смешанной с трухлявым деревом.

Целый ряд других наблюдений, сделанных исследовательницей находок, доставленных раскопкой городища, подтвердил мысль о существовании на Топорке шаманского культа. Кстати отмечу находку шаманского жезла с бубенчиками на городище при с. Тархове, б. Рязанской губ.

Считаю нелишним привести в заключение те выводы, к каким пришла Гендуне в результате своей работы на городище Топорок. Она говорит, что это городище „занимает до некоторой степени обособленное место и в массе памятников, собранных на нем, можно отличить несколько культур, — приближающих его к городищам и могильникам Приуралья, к городищам Дьякова типа средней полосы России и к могильникам и городищам южных губерний, к последним в особенности из-за своей конструкции. Гончарное производство ясно указывает на связь Топорка с городищем Дьякова типа и теми памятниками восточных губерний России, которые находятся под влиянием восточной Пьяноборско-Кошибеевской культуры“.

Наконец автор считает желательным более подробное исследование городища, так как видит некоторую возможность установить связь его с бронзовой эпохой, — замечание, чрезвычайно для нас важное.

Таким образом ясно, что городище Топорок ближе всего подходит к Городецкому городищу, составляя с ним определенный тип, который прежде склонны были называть типом Дьякова городища. Это же последнее мы относим к холмищам, которые зачастую были настолько велики, что на них выростали целые городки, как то и случилось с Дьяковым холмищем, которое и помимо того могло быть обне-

сено валом с целью охраны от враждебных покушений. Замечу, что весьма интересными для нас можно считать жертвенные места мордвы, т. е. холмища, к которым исследователи, обычно, относят и городища. Так например, Дьяково холмище, б. Московской губ. обычно носит наименование городища. Впрочем, оно и стало таковым, но уже позже, когда понадобилось его окружить валом и рвом. В дальнейшем описании я вынужден упогреблять прежний термин — **городище** вместо холмища, но считаю необходимым заранее оговориться, что мы имеем перед собой если и городище, то позднейшей, нас в настоящий момент не интересующей культуры. Что же касается изучаемой нами культуры, то к ней относится только **холмище с. Дьякова**, которое мы и станем изучать, как типичное для холмищ, т. е. жертвенных мест этого времени. Впрочем, предварительно я укажу на то, что наиболее целым и типичным следует, по мнению В. А. Городцова, считать опять-таки не Дьяково холмище, но Гремячевское, б. Перемышльского у. б. Калужской губ. которое представляет, как и другие холмища, природный бугор на берегу р. Оки. Покрывающий его на 1 $\frac{1}{2}$ -2 м. культурный слой включает уголь, золу, кости, обломки глиняной посуды, каменные и металлические орудия. Главным образом встречаются кости лошади, а затем и других животных — коровы, свиньи, лося... Из костяных поделок наиболее часто попадаются проколки стрелы, привески из сверленных медвежьих зубов и т. п. Найдены также и пластинки, вырезанные из человеческих черепов, какие были найдены в Котловском могильнике, б. Вятской губ. и представляют собой амулеты. Таким образом наиболее характерным для холмища является выбор места — „ярко выступающие природные возвышения“ — по выражению исследователя и масса поделок из кости, частью, камня и металла, а также большое количество костей животных. Валу и рвы представляются редкими.

Обратимся, однако, к изучению Дьякова холмища, ознакомить с которым представляется желательным уже по одному тому, что это холмище в свое время послужило основанием для установления типа археологического памятника, представляющего столь живой интерес для исследователя.

В Трудах IX Археологического Съезда (т. II) В. И. Сизов, производивший обстоятельное исследование Дьякова городища или холмища, дает его описание и делает неко-

торые выводы, легшие в основание правильного взгляда на древности этого типа.

Основной слой городища или холмища заключал в себе древнейшее культурное наложение, оставшееся от древнейших обитателей. Если обратить внимание на вещи, которые найдены в этом слое, то и они подтверждают правильность наблюдения В. И. Сизова. Здесь мы видим характерную керамику с орнаментом отдела печатных элементов, именно сетчатым, т. е., в данном случае мы имеем древности ранней поры железной эпохи. Кроме черепков найдены в этом слое железные стрелы, весьма близко подражающие формам стрел каменных, которые по мнению В. И. Сизова, являются переходными от этой эпохи к другой.

Наше внимание останавливают на себе поделки из кости, что составляет особенность городища и дает право искать аналогию в других местностях РСФСР, как думает Сизов. Из костяных поделок очень много попадалось различной формы проколов, сделанных из ребер животных. Такие находки считались сотнями. Различия в устройстве острия навело Сизова на мысль, что описываемые орудия служили, вероятно, для нанесения орнамента на посуду, с чем следует, мне кажется, согласиться.

Найдено также большое количество костяных игол, сделанных из мелких прямых косточек посредством заострения одного конца и просверливания другого. Эти иглы исследователь также склонен считать характерной особенностью городища. К числу режущих орудий Сизов относит неотточенные наконечники копий или ножи. Были найдены также и костяные наконечники стрел, весьма часто встречаемые в городищах Сев. Вост. России. Гарпуны, резное из кости изображение животного, встречаемые в с. в. России и Сибири, ножи, кремневый кельт — таковы другие вещи, найденные в верхних слоях городища. Обращаясь к установлению культурных связей Дьякова городища с другими русскими памятниками, Сизов указывает на костеносные городища б. Вятской губ. исследованные А. А. Спицыным. Отсюда исследователь делает заключение, что при существующих для Вятского края и Подмосковного „специфически особенных и несходных предметах общее родовое сходство бросается резко в глаза, заставляя предполагать и при некоторых местных различиях общее сходное культурное состояние народностей, населявших края“¹⁾.

1) 262 стр. т. II, Тр. IX Арх. Съезда.

Кроме керамики с сетчатым орнаментом, относящейся к древнейшей эпохе существования городища, следует отметить керамику с орнаментом в виде квадратов, поясков, углов, составленных из точек. Имеются также рубчатые и веревочные линии, т. е., мы видим орнамент отдела чеканных. Форма посуды, главным образом, была приземистой с большими днищами, высокими цилиндрическими горлами и лишь с слегка отогнутыми краями. Маленькие сосудики весьма грубой обработки служили, вероятно, для металлургических работ, а также были игрушками, на что указывает найденная погремушка в виде двух соединенных сосудиков, в которых находятся зерна для производства стука. Сосудики при этом для удобства держания их в руке немного вытянуты в основании.

Найдены, кроме того, предметы загадочного назначения, служившие, вероятно, для религиозных целей, — например, плитки, украшенные точками, предметы крестовидной формы, в которых Сизов правильно предполагает видеть намеки на фигуры, изображающие человека.

К предметам, относящимся к ткацкому примитивному станку, исследователь относит своеобразные пряслица с плосковатой верхушкой и небольшой сверлиной, причем края этих пряслиц украшены зубчиками. В заключение Сизов замечает, что все глиняные поделки, являясь характерными для культуры городища, указывают на долговременный технический навык и привычку пользоваться подходящим материалом, каким являлись кость и глина.

Находки железных рыболовных крючков подтверждают мысль о занятиях рыболовством, а находка серпа и большого запаса зерен указывает на знакомство с земледелием, что подтверждается и найденным ручным жерновом. Находки костей лося, зуба медведя, резцов бобра, костей, кабаньих клыков, костей рыб позволяют предполагать занятия охотой на зверя, рыбной ловлей и разведение домашних животных.

В заключение я приведу только указания исследователя на сходство найденных им вещей с вещами из вятских городищ и др. мест, где мы видим эту же культуру. Сизов заканчивает свою работу следующими соображениями: „Таким образом, замеченные нами аналогичные факты приводят нас в местность Касимова, в Муром, Казань, местность Вятки, Перми и даже Сибири. На этом основании, не находя в нашем городище культурного родства с Западом, мы считаем себя вправе

высказать мнение, что Дьяково городище является пока самым крайним западным представителем древней культуры финских народностей сев.-вост. России". К этому же выводу приходят и В. А. Городцов, и А. А. Спицын, который замечает, что „многочисленные городища Дьякова типа (т. е. холмища, жертвенные места по определению того же ученого), найденные между Волгою и Окою, принадлежат не завоевателям, не пришлому населению, а туземному, и притом такому, религия которого близка к верованиям северо-восточного населения России" 1).

Принимая эти городища или холмища за финские, А. А. Спицын относит их к волжским финнам, т. е. по нашему мнению, к мордве, как и все другие памятники этой категории, расположенные по Средней и Нижней Волге и Оке, как, например, открытое и недавно изученное В. А. Городцовым Каширское городище.

Что касается Волжско-Камской области, то здесь мы встречаемся со своеобразными городищами, которые известны под названием **костеносных**. Открытые еще в 80-х годах XIX ст., они за последние годы широко изучаются и описываются. Самое название костеносных, правда, неточное, все эти городища получили от обилия костей животных, наполняющих культурные слои этих древних мест поселений.

„Костеносные“ городища своеобразны по внешнему виду, не велики, имеют один кокошничкообразный вал“, как описывает их Спицын. Вследствие того, что в их культурных слоях находят массу костей“ оленя, лося, лошади, медведя и бобра, реже—свиньи, рогатого скота, зайца, выдры, лисицы, волка, куницы, барана, птиц, рыб и собаки“, тот же исследователь предполагает, что основным элементом в хозяйстве финнов в изучаемом районе была охота. Главная масса орудий изготовлялась из костей, так что каменные и металлические вещи встречаются гораздо в меньшем количестве. Находят на костеносных городищах стрелы, ножи, ложки, рукоятки от ножей, удочки, иглы, шилья, молоты, бусы и т. д. „Самым распространенным оружием обитателей“, замечает Спицын, „были боевые молоты, состоявшие из крепкого сука с массивною рукоятью, снабженною круглым костяным наконечником; такие молоты по своему типу вполне походят на молоты“ более ранних эпох. В обработке этих предметов доходили до большого совершенства, прида-

1). Стр. 113, т. V, в. I Зап. Отд. Русск. и Слав. Археол. И. Р. А. О-ва.

вая вещам, „разнообразные формы и превосходную отделку. Большие костяные ножи делались из острых, широких и длинных ребер с головкой в виде ручки, а маленькие ножи для сшивания шкур из небольших тонких костей, острие которых скашивалось и заострялось. Украшениями служили: медвежьи клыки, маленькие бабки, пластинки — каменные или глиняные плоские кружки с дырочкой посредине, которые, кажется, входили в состав ожерелий“. Многие предметы бывают украшены геометрическим орнаментом, а иногда на них вырезывались скульптурные изображения, в виде головок медведя, лося, кабана и т. п.

Железные предметы на костеносных городищах попадают редко, напр., Пижемское городище дало всего 6 предметов железных на 900 находок. Главным образом, встречаются ножи простейшей формы и буравы. Исключительно редко находятся железные предметы вооружения, вроде стрел. Из бронзовых вещей, также редких для костеносных городищ, попадают кельты (лопатовидные топоры, вроде пещни), наконечники стрел, игла, шилья, кольца. Там же находят и предметы, служившие для литья в виде тиглей и литейных форм. Каменные орудия редки. Их больше на камских городищах, нежели на вятских. Но каменные жерновки встречаются очень часто. Спицын определяет их в качестве камней для растирания корней и плодов, так как они имеют выпуклую форму. Не лишены вероятия и предположения, что эти жерновки употреблялись в качестве орудий для обработки кожи. Кстати отмечу, что находимые на городищах костяные лопаточки, сделанные из лопаток животных, также служили для обработки кож.

„Гончарные изделия с костеносных городищ“, пишет Спицын, „так своеобразны, что их легко отличать сразу. Находимые здесь черепки настолько крепки и плотны, что при ударе издают звон; они серого цвета. Горшки были разнообразной формы — котловидные, с круглым дном и широким зевом, но различных величин, именно трех“ от 28 см. в высоту и до 6 см. в диаметре. „Орнамент больших и малых сосудов не вполне одинаков. Украшения первых состоят из зубчатых и изредка веревчатых линий, скупо расположенных то группами, то вкось, а чаще вдоль края; к этому орнаменту иногда присоединяется кружковой“. Орнамент этот грубый. Мелкие сосуды обладают более изящным и сложным орнаментом. Погребения, которые можно было бы связать с культурой костеносных городищ

пока еще не обнаружены. В 1881 г. Пономарев исследовал первое костеносное городище около дер. Сорочьи Горы на Каме. А. В. Шмидт отмечает, что тогда уже была высказана Пономаревым мысль об известной близости городищ костеносных к культуре Ананьинского могильника, который как мы знаем является предшественником скифской культуры и относится к ранней поре железных орудий. Это мнение следует считать правильным, так как связи через керамику и другие вещи с Ананьинской культурой несомненны. Однако, судя по другим предметам, также встречающимся на костеносных городищах, видно, что последние процветали в течение ранней поры и первых веков средней поры железной эпохи, т. е. для камско-волжской области они характеризуют то же время, какое характеризуется городищами Городецкого типа для Ю.-В. района Поволжья и Оки, а Дьяковского—для С. З. района Центр. России.

Костеносные городища, как было уже отмечено, разбросаны по всему Волжско-Камскому району. Наряду с ними следует отметить и сведения о так называемых „костищах“, которые являлись жертвенными местами в то время, как более поздние городища принимали характер городищ, свойственных городищам средне-русским. „Костища“ продолжали изобиловать костным материалом и мало чем отличались от более ранних, т. е., они содержали культуру как ранней, так и средней поры железной эпохи, вплоть, вероятно, до VI-VII в. хр. эры.

А. В. Шмидт в своем очерке „Археологическое изучение древностей севера СССР“ отмечает, что в 1879 г. в Германии вышла работа Теплоухова о произведенных им раскопках „костища“ близ дер. Старая Гаревая Пермского у. Это костище или жертвенное место Теплоухов удачно осветил привлечением этнографического материала, что и дало возможность уяснить значение памятника „представлявшего грудю расколотых костей с разбросанными среди них предметами исключительно нескольких определенных типов (бусами, наконечниками стрел, ножичками, сосудами)“. В дальнейшем я остановлю наше внимание на более подробном описании другого, очень известного костища—Гляденовского. Открыто оно было не случайно, а вследствие розысков около г. Перми священного места, где отправлялся в древности шаманский культ, и где колонизатор—„проевентитель“ Трифон Вятский срубил священную ель. Гляденовское костище, занимающее площадь в 55 саж. длины

является чрезвычайно обильным находками, какие там имели место. Всего было получено до 19.000 предметов. Все вещи, найденные на кистице, были распределены А. А. Спицыным на несколько групп, а именно: предметы религиозного характера, в виде птичек с лицом человека на груди или круглых бляшек; затем изображения человека, диких и домашних животных, птиц, пчел, змей и ящеров (рис. 14).

По своему содержанию все указанные группы изображений должны быть отнесены к культовым; такие изображения, как медведя, змеи, собаки, кабана, являются, несомненно, изображениями тотемов, принадлежавших разным группам, пользовавшимся Гляденовским святилищем. Помимо описанных находок, были найдены предметы украшений в виде браслетов, перстней, серег древнего типа, привесок к ожерелью в форме крупных бляшек, колечек, бус в огромном количестве (до 13.000 экз.), главным образом, стеклянных золоченых, затем стеклянных же, окрашенных в разные цвета и медных.

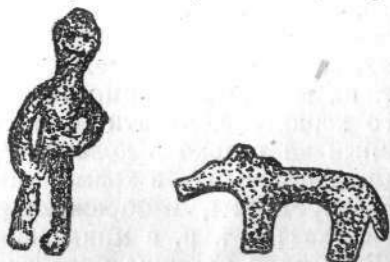


Рис. 14.

От головных уборов были находимы бляшки, а от одежды застёжки и пряжки. На характер занятий населения, оставившего нам Гляденовское святилище, указывают найденные там наконечники стрел — медные и костяные, четырехгранные железные стержни с плоским острием, железные рыболовные крючки, кривые для обработки кожи и мехов иголки, сверла, пряслица, иглы для вязания сетей и костяные молотки из обрубков лосиного рога.

Исследователи отмечают иноземное производство некоторых предметов, напр., круглых блях, знаменующих солнце, рельефы, изображающие человека с гениями; особенно, таким несомненным иноземного изделия предметом можно считать барана с золотым руном прекрасной работы, бусы, главным образом, голубые, имеющие античное происхождение; наконечники стрел скифо-сарматского типа, но только больших размеров.

С другой стороны, можно указать и на местное производство. Так изображение грифона — фантастического крылатого животного, не даёт понятия о нем; грифон здесь



А 56303

не имеет, видимо, под собой почвы и вырождается в иное фантастическое существо. Тип серег говорит за их местное происхождение. Местной же работы были и поделки из кости, в роде наконечника стрелы, чрезвычайно сходной с таким же из Алексеевского городка, б. Саратовск. губ. (бл. гор. Саратова). Глиняная посуда разной величины, — крупные сосуды и мелкие вроде чашек, — имеющая закругленное дно и покрытая веревочным, точечным, ямочным, и резным орнаментом, не представляет ничего исключительного. Характерными для костища и его назначения в минувшее время являются предметы шаманского культа, в роде блях, миниатюрных предметов в форме топоров, молотов и т. п., которые помимо этого могли быть и просто votивного характера. Кстати отмечу здесь широко распространенный не только в древности, но и в недавнем прошлом обычай приносить в храмы маленькие восковые или из металла предметы, изображающие, например, части тела, руки, ноги, глаза и т. п. в миниатюре ¹⁾).

Богатство костища бронзовыми предметами и своеобразие их поставило вопрос о сибирском их происхождении времени III-VI в. В итоге Гляденовское костище датируется с I-VI в. хр. эры, когда жизнь на нем или, вернее, исполненные ритуальных обрядов, не прекращалось.

Чтобы закончить вопрос о древних городищах, мы обратим внимание на далекий район — западный, Прибалтийский. Там мы также можем указать на городища, имеющие те же формы, что и у городищ в других областях, и жервенные места. Впрочем следует сделать оговорку, что чаще всего городища, в силу расположения их в холмистой местности Прибалтики, принимают круглую форму. Нередко, как отмечает В. А. Городцов, городища располагались среди болот, но чаще опять таки на берегах рек. Замечу, однако, что и в средней России встречаются круглой формы городища, напр., Чертово, в б. Ветлужском уезде, где оно расположено на холме ледникового образования. Образчиками прибалтийских городищ являются Режицкое и Люцинское, а что касается жертвенных мест, то к ним следует относить холмы, сложенные из камней. „При исследовании в таких, холмах“ говорит В. А. Городцов, „находят золу, угли, разные предметы домашнего быта, а иногда и остатки сожженных человеческих костей“. Кстати я укажу на такую же находку

1) См. Тейлор, Первобытная культура, стр. 434.

жженных человеческих костей около жертвенного очага из большого количества камней, открытого мною на указанном выше Алексеевском городище, бл. г. Саратова, которое, вероятно, принадлежало древней мордве.

Наконец, более поздние городища, относящиеся к V—XII векам хр. эры, мы встречаем во многих местах, причем они отличаются значительной бедностью по части находок бытовых и ритуальных предметов. Формы городищ сохраняются прежние, как видим, например, это по армеевским городищам в б. Кузнецком у., б. Саратовской губ. и в других местах. Культура, характерная для этих городищ, вполне совпадает с культурой, открываемой в могильниках указанного выше времени. Здесь характерным является, напр., Сарское городище бл. г. Ростова Ярославского, культурные слои которого, раскопанные Д. Н. Эдингом, дали доказательство полной связи городища с известными эпохами, характеризующимися другими памятниками, какими являются, например, могильники и курганы. Следует заметить, что валы таких поздних городищ, обыкновенно, подсыпались с целью усилить бывшие здесь укрепления. Такое явление подтверждается чаще всего находками более древней керамики в верхних слоях вала городища, как это известно по обследованию вала Армеевского городища № 2.

В заключение следует сказать, что изучение городищ, селищ и костищ в течение последнего времени не решило полностью вопроса о времени этих городищ. Однако, вполне наметилась разновременность их культурных слоев и, в общем, большая древность городищ т. наз. Дьякова типа, которые В. А. Городцов относит ко времени не позже первых веков хр. эры, причем я убежден в том, что эти городища теснейшим образом связаны и с еще более отдаленными эпохами, переходя ко времени до хр. эры и далее, связываясь не только с ранними моментами железной эпохи, но в своей основе принадлежа даже и бронзовой эпохе, в такой ее фазе, как поздняя так наз. Хвалынская, т. е., к VIII—IX до хр. эры в Поволжье.

Подводя итоги всему, что нам известно о древнейших городищах, селищах, костищах и холмищах, мы можем, прежде всего, отметить, что все памятники обладают общими для них чертами, подтверждающими принадлежность их определенному человеческому обществу в определенное время его существования. Я исключаю здесь пока то, что касалось позднейших городищ, так как упоминал о них

постольку лишь, поскольку они относятся к одной категории по своему назначению, но говорить о них будем в свое время, когда подведем итоги поздним моментам существования мордвы.

Общие признаки древнейших городищ, селищ и кострищ, таким образом, заключаются в наличии огромного количества костяных изделий, керамики, характерной по своей орнаментике, и в присутствии металлических вещей в виде предметов, относящихся ближе всего к шаманскому культу.

Что же дает нам весь изучаемый комплекс? Каковы производительные силы того времени? Каков экономический и общественный уклад? Ответить на эти вопросы, это значит — дать схему древнейших форм жизни на обширной, нами выше очерченной, территории. Эта последняя, представляемая в виде лесного массива, скрывающего значительные топи и болота, разрезана в различных направлениях реками, относящимися к разным бассейнам. Человек, живший здесь в отдаленнейшие времена, в раннюю пору железной эпохи (первое тысячелетие до хр. эры), уже обладал, разумеется, известной формой хозяйства и общества. Если мы рассмотрим материальную культуру, даваемую нам городищами, то увидим, что кости домашних и диких животных имеются в весьма значительном количестве; наряду с этим имеем большой ассортимент орудий, указывающих на ткачество и прядение, на кузнечное и гончарное ремесло, на обработку кожи, земледелие, правда, в незначительных размерах, на пчеловодство, плотничье дело. Наличие небольших землянок и небольших размеров городищ и других мест поселений, указывает на незначительную численность населения. Присутствие известного количества вещей импортного характера говорит о каких-то связях с отдаленными территориями, обладавшими, очевидно, более высокой культурой.

Факт пользования домашними животными указывает на то, что человек уже производил многое, так как имел возможность использовать рогатый крупный скот в целях получения молочных продуктов, кожи, шерсти, кости, рога и пр. для производства целого комплекса предметов домашнего хозяйственного обихода. Это подтверждает, в свою очередь, существование некоторого разделения труда, причем, судя по немногочисленности населения, занимавшего древние городища, следует полагать, что в занятиях жителей в виде обработки шерсти, кожи, кости, дерева, глины, медной руды и т. п. участвовали многие, так как трудно допустить еще

специализацию в более высокой степени. Вероятно, в каждой большой семье или роде, а такую общественную форму мы признаем для человека того времени, находились отдельные мастера, занимавшиеся указанными ремеслами, но в то же время, они участвовали и в других работах рода. „Вместе с разделением труда в семье и распадением общества на отдельные, противостоящие друг другу семьи, вместе с этим дано и распределение — притом как количественно, так и качественно неравное распределение труда и его продуктов, т. е., собственность, первоначальная форма которой имеется уже в семье, где жена и дети являются рабами мужчины“¹⁾). Энгельс, указывая на „первое великое общественное разделение труда“, бывшее при появлении приручения животных и образовании скотоводства, говорит далее, что в силу этого факта создаются условия для обмена не между только своими, но и чужими, т. е. между разными родами. Обработанная земля тогда принадлежала, конечно, роду, т. е. находилась в коллективном пользовании, не составляя частной собственности отдельных членов рода.

Ткацкий станок и плавильная печь — были уже отлично известны мордве. Об этом говорят многочисленные прялица, грузила и льячки. Однако, сказать, что мы имеем для указанной эпохи отделение ремесла от земледелия нельзя, равно как мы не видим в этом обществе рабства. Слишком еще примитивна жизнь древней мордвы.

Поскольку древняя мордва обладала средствами передвижения, постольку она получала возможность плавать по рекам и речкам, устанавливая ближайшие связи в целях обмена продуктами производства.

Как известно, обмен возникает сначала внутри, а затем и на границах племен, в дальнейшем значительно развиваясь. Энгельс указывает на то, что обмен мог возникнуть вследствие военных столкновений, особенно при этом тогда, когда результаты этих столкновений не приводили к победе одной из сторон, но побуждали к компромиссам. Последние и вызывали такие отношения между чужими, как обмен.

Таким обменом можно объяснить находки на городищах некоторых вещей, отличающихся и формой, и техникой от прочих, составляющих единый комплекс, характерный для данного городища и селища.

1) Ф. Энг. о Фейербахе.

Итак человеческое общество того времени организовано в виде родов, следовательно, в группы до 40-60 чел., обладает знанием ряда ремесел и занимается разведением домашних животных, земледелием и охотой. В частности, развитие металлургии объясняется близостью рудных богатств. Быт этого общества мало чем отличался от быта современных остяков.

Несомненные признаки разделения труда на мужской и женский — с развитием земледелия, ремесел и домашнего хозяйства свидетельствуют о дальнейшем росте его производительности и развития внутривидовых отношений. Столь же несомненно появляется и питательный продукт, концентрирующийся в руках родовых старейшин, руководителей родов, а несколько позже и военных вождей. Укрепление в виде валов, палисадов и рвов, возводимые вокруг жилищ, местопоселений, свидетельствуют косвенно о необходимости охранять приобретаемое, свидетельствуют о появлении частной собственности, существующей пока в незначительном еще размере и наряду с обычным видом собственности — общественной собственностью.

Самая форма жилища, постройки которого сгруппированы в одном месте на территории городища, говорят о существовании именно родовой организации — т. наз. большой семьи.

Религиозные воззрения древней мордвы заключались, как в основном, несомненно, в анимизме. Это доказывается рядом исследований, напр. Анучина или Спицына, изучавших памятники материальной культуры, добытые в городищах и в костницах. Я не буду останавливаться здесь на характеристике шаманства, — мне кажется, что этот вопрос достаточно должен быть известен, и ограничусь указанием на один интересный факт, подтверждающий, с одной стороны, существование шаманства а с другой, может быть, связи с другими областями. Я имею в виду взгляды ак. Анучина на значение изображений хищной птицы, найденных на городищах. Это, конечно, верно.

Исследовавший этот вопрос акад. Д. Н. Анучин в своей интересной статье: „К истории искусства и верований у Приуральской чуди“, дав обзор археологического материала относительно таких изображений, сообщает, что „наиболее типичным признаком для данного рода изображений“, т. е. птиц с звериными головами или, вернее, мифических крылатых существ, следует считать именно эти раз-

вернутые распушенные крылья. Анучин склонен с уверенностью ставить эти изображения в связь с религиозными верованиями и культом не только прикамского древнего населения, но и других народов, а также и современных вогулов и остяков.

Материалом для изготовления предметов этого рода были, обыкновенно, медь, бронза, иногда сплав темного цвета. Вещи изготовлялись или литые, или резные из листовой меди, часто эти предметы имели ушко для подвешивания их. Изображения эти свидетельствуют как о своеобразности искусства и техники, так и о фантазии древних художников, комбинируя как реально существующие предметы, так и создания своего воображения. Первые известия об изображениях подобного рода поступают к нам от XVII века, когда о них сообщает Витсен, говоря о древностях Сибири: „Недавно, пишет он, неподалеку от Верховья нашли в большом холме, в деревянном ящике, золотую фигурку. Фигура изображает птицу вроде курицы или индюка с распушенными крыльями и человеческой головой. Другой идол... изображает зверя вроде тигра или льва с человеческой головой и двумя распушенными крыльями“. Поступают сведения о сходных с описанными изображениях и позже, в XVIII в., и такие предметы даже попадают в кабинет Петра I. Я не буду здесь перечислять их и описывать формы их, но предоставляю ознакомиться с указанной статьей Д. Н. Анучина.¹⁾ Наиболее же интересными в этой работе являются соображения о значении описанных фигурок птиц с распушенными крыльями и зачастую имеющих человеческие головы или изображения человека на своей груди. „Данные истории и этнографии, пишет Анучин, указывают, что птицы, особенно некоторые виды хищных и голенастых, признавались у многих народов за существа божественные, или, по крайней мере, такие, образы которых представлялись наиболее пригодными для олицетворения божеств, их атрибутов и для символизации сношений с миром духов и теней в далеких небесных или загробных пространствах“. Я ограничусь далее лишь указаниями Анучина на область распространения этого взгляда и связанных с ним изображений птицы. Начиная с Египта и Ассирии, где встречается изображение орла с распростертыми крыльями, исследователь останавливается на Индии, почитавшей птицу Гаруду (Супарна)—

1) Мат. по арх. В. губ. России; Т. III.

смертельного врага змей. В основе этого представления был, вероятно, „образ грифа, истреблявшего змей, но с ним слилось также, повидимому, представление о Гарутмауте“ — „небесном прекраснокрылом“, воплощавшем в себя солнце, небо, в противоположность земле. На одном из древнейших буддийских памятников, каменных воротах в Санчи, представлено, как все животные собрались на поклонение священному дереву Бодхи, здесь видны большие птицы вроде попугаев, грифы с телом льва, крылатые быки с человеческим лицом и другие существа, указывающие явственно на художественное влияние Персии. Из этого „попугая“ и „грифа“ и выработался впоследствии художественный образ Гаруды, получившей мало по малу антропоморфные признаки (человеческую голову и руки); в новейшем брахманском искусстве Гаруда уже человек, но с крыльями и кривым птичьим клювом“. Поклонники Будды усвоили себе Гаруду. Греция также знала священных птиц. Кронос представлялся в виде птицы с распушенными крыльями и человеческим лицом. В третьей Трое Шлиман нашел золотое изображение орла. Мы знаем, что орел был атрибутом Зевса. В древней мифологии финнов и германцев птицы также играли роль. Калевала знает вещих птиц, а бог Один следовал за полетом ворона. Священный характер у германцев имели голенастые птицы, особенно аист, к которому до сих пор сохранилось чувство уважения и даже любви и у славян. Аист, поселившийся на крыше дома, считается у крестьян Западной области Белоруссии и в Польше признаком счастья. Убить аиста считается грехом. Мне известен случай, когда охотник, убивший аиста, подвергся сам смертельной опасности со стороны раздраженных крестьян. Почтение к птице распространено и в Америке, и в Австралии среди мало культурных народов, считающих птицу за доброго вестника, приносящего благодетельный огонь и борющегося со змеями, которые часто представляются синонимами злых духов. Изображения птиц украшают головные уборы вождей и, наконец, в Сибири—шаманов. По сообщению писателя XVIII в.—Г. Новицкого у остяков был идол в виде „гуся“. Мифические представления у сибирских народностей вытекают несомненно из религиозных взглядов на птицу, порожденных Южной Азией, как думает исследователь.

В настоящее время мы имеем другое исследование этого вопроса, сделанное А. В. Шмидтом, который, отрицая возможность влияния мотивов Гаруды на возникновение такого

шаманского украшения, как хищная птица с человеческим лицом на груди, приходит к заключению о туземном творчестве „ в создании этого фантастического образа“ на основе некоторых элементов, заимствованных из скифо-греческого мира. Однако, нельзя не принять во внимание и указание, сделанное М. Г. Худяковым в его статье „К вопросу о пермском зверином стиле“ („Сообщения ГАИМК“ № 8, стр. 15-17) о мотиве летящей птицы, как одном „из частных случаев многочисленных зооморфных изображений, которые восходят в местном крае к очень отдаленной эпохе“, причем, следовательно, теория заимствования мотива является излишней. Если, в заключение, мы отметим еще те пути, какие служили в качестве соединяющих глухую и отдаленную территорию с другими, то тем самым в сущности, мы вкратце будем иметь представление о культуре древнего общества, как она рисуется нам на основании археологических данных. Прибалтийские группы были связаны с Зап. Европой посредством Зап. Двины и Балтийского моря, но в то отдаленнейшее время, которое характеризуется городищами, они не столько тянули к Западу, сколько к Востоку и Сев. Европе. Следовательно, верховья Днепра, обследованные А. Н. Лявданским, и верховья Волги, вот где проходили эти пути сообщения. Среднюю и Верхнюю Волгу и Оку, мы имеем и для мордвы.

Такие реки, как Медведица, Хопер и другие, играли несомненно важную роль, т. к. служили путями, соединявшими центральную Россию с южными ее частями, и бассейн Волги с бассейном Дона.

Все эти факторы были весьма важными для развития и лежали, разумеется, в тех производительных силах, какими мордва обладала и в той форме общественно-экономического быта, какую могла иметь мордва, т. е. в форме первобытно-коммунистической формации, в родовой ее фазе.

Говоря здесь о путях сообщения, не следует, разумеется предполагать какую либо торговлю, ведшуюся на этих путях и через их посредство. Эти речные дороги лишь содействовали расселению разроставшихся производственных групп, т. е., больших семей или родов, составлявших будущее мордовское племя. Этот рост населения, хотя и сравнительно медленный, имел несомненно место, так как наблюдающийся нами рост производительных сил должен был вызывать и, в действительности вызвал, развитие населен-

ности указанной выше территории сначала бывшей столь пустынной.

Этот же рост производительных сил повлек за собой и разложение родового общества.

IV.

Могильные сооружения, свойственные древней мордве являются одним из важнейших памятников, относящихся к материальной культуре, вследствие того, что они содержат в себе большое количество разнообразных вещей бытового, хозяйственного, военного и ритуального характера. Они — лучшее дополнение к таким памятникам, какими являются городища, и комплексирование обоих этих видов памятников служит источником для восстановления древнейших эпох в истории мордвы.

Могильники, как мы знаем, есть наиболее свойственная мордве форма кладбищ. Впрочем вопрос о том, почему древнейшие курганные погребения были сменены позже могильничными, может и должен быть разрешаем не с точки зрения привычки, какого то обычая, свойственного именно мордве. Здесь мы прежде всего встречаемся опять-таки с вопросом о соответствии курганного способа похорон известной социально-экономической формации. Что такое представляет собой курган? Это — подражание жилищу, причем в нем находится погребение одного или нескольких родичей.

Курган — место погребения людей, принадлежавших к данному роду, следовательно, курган отвечает родовому строю.

Последний же представляет собой известную фазу первобытно-коммунистической формации, когда уже начала создаваться частная собственность, когда стали выделяться отдельные люди и организовываться около сильнейших известные объединения людей, связанных позже кровными узами с этим сильнейшим.

Могильники же относятся к следующему моменту развития родового строя, когда род переходит в более крупную единицу — родовую общину, когда появляются поселки, когда выделяются группы людей по роду занятий и далее по признаку экономического неравенства.

Могильник — своего рода отпечаток, дающий представление о более крупном объединении людей, вплоть до сель-

ской общины. Поскольку мы встречаем эти могильники у мордвы, мы можем делать известный вывод, указанный выше, и в отношении к мордве.

Факты существования курганов наряду с могильниками служат лишь доказательством наличия пережитков эпохи родового общества, какие нам хорошо известны по этнографическим данным.

В целях наиболее полного ознакомления с могильниками древней мордвы, мы коснемся прежде других районов, где могильники существуют и принадлежали, очевидно, другим родовым группам, вследствие наличия ряда вещей, главным образом, бронзовых, находимых и в могильниках, и в культурных слоях городищ и кострищ. Наиболее важным для установления основного характера мордовской древней культуры является Прикамский район.

Прежде всего отмечу пункты, где мы имеем эти древние могильники.

В 1881 г. известный казанский археолог Пономарев копал Пьяноборский могильник близ устья р. Белой, а Кузнецов копал в 1882 г. могильник „Атамановы кости“ в б. Вятской губ. Далее известны два могильника пьяноборского типа у д. Ныргында, б. Сарапульского у., М. Г. Худяков исследовал могильники Вичмарский и Воробьевский. В виду того, что для всех этих памятников основным, типическим, является старейший из открытых — Пьяноборский могильник, то я и остановлюсь на его описании, которое даст нам представление о характерной культуре родового общества Камской группы, причем в дальнейшем мы отметим глубокие корни этой культуры, сказывающиеся и в окской области. Корни эти лежат, конечно, в родовом обществе как одинаковой фазе общественной формации, бывшей у камской группы.

Пьяноборский могильник расположен в б. Елабужском уезде, между р. Камой и Печорой, на р. Белой. Спицын, его описывавший, считает наиболее характерными для него предметами ножи с рукоятками, расширяющимися и полуконическими с развилками. Характерными являются также и прорезные наконечники копий и топоры — кельты, сходные с такими же из Ананьинского могильника. Особенно же обращают на себя внимание большие, в 28 см. в диаметре, застежки с привесками (рис. 15). Аналогичные им предметы находят в Тобольском крае. Любопытны также особенные украшения для женских кос — обвивающие пос-

ледние на деревянных стержнях металлические проволоки. Такие же точно украшения, но позднейшие, мы встретим и в Нижнем Поволжье. Следует также отметить связь бытовых вещей из б. Тамбовской губ., а именно, гривен, пряжек и бляшек с Елабужскими. В данном случае чрезвычайно ценно указание А. А. Спицына, так как оно устанавливает

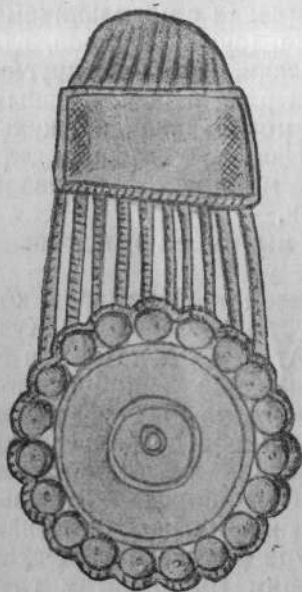


Рис. 15.

общность культурной базы, имеющей единство в столь далеких друг от друга пунктах, как Тамбов и Елабуга. Спицын относит Пьяноборский могильник к V-VII в. хр. эры, что соответствует средней поре железной эпохи. Впрочем, В. А. Городцов считает „древней датой Пьяноборского могильника серьги в виде колечка с нижним кольцом“, т. е. относит его к более раннему времени, что, как мне кажется, является правильным. Упомянутый выше могильник „Атамановы кости“ (на берегу р. Вятки, ниже гор. Малмыжа) относится ко времени несколько позднему в сравнении с Пьяноборским могильником, имея, однако, вещи сходные с вещами из последнего. Те же нагрудные бляхи, бусы, привески; наконечники стрел... Этот могильник находит себе аналогию в могильниках 1) б. Казанской губ., близ Айши и Стекольного завода,

2) б. Ярославского у., б. Вятской губ. и 3) аула Чми (Кавказ), где нам известны кавказские поздние древности. Любопытно отметить формы топоров и наконечников копий с прорезными гранями. Я считаю также важным обратить внимание на могильник бл. гор. Уфы, открытый и исследованный В. В. Гольмстен. Выполненная, с присущим этой исследовательнице умением, работа дала весьма ценный материал, указывающий на некоторое своеобразие открытой культуры, отчасти имеющей сходство как с культурой Ананьинского и Котловского могильников, так и с окской — Кошибеевского, Лядинского и наиболее всего с культурой Пьяноборского могильников. Свообразие

заключается в том, что этот могильник — первый, обладающий такой культурой, которая известна в археологической литературе только из случайных находок на востоке европейской части РСФСР. „Характер большинства вещей из Уфимского могильника дает право присоединять их к группе древностей сибирских“, замечает В. В. Гольмстен. Аналогичные предметы находятся довольно часто среди древностей Сибири и восточных быв. губерний России. Такими древностями являются бронзовые бляхи с изображением животных, столь типичных для Сибири. Сюжеты, послужившие для изображений на этих бляхах, по мнению исследовательницы, относятся к шаманскому или другому, более древнему восточному культу, проникшему в Сибирь из Индии, а уже из Сибири через Урал в Прикамье. Здесь исследовательница, указывая на найденную ею бляшку, которая представляет двух животных, опирающихся передними лапами на дерево, изображенное в виде столбика, высказывает предположение, что в данном случае мы имеем сюжет весьма распространенный в восточном, всегда тесно связанном с религией, искусстве, сюжет, имеющий в основе религиозную идею священного дерева или древа жизни¹⁾.

В связи с этим В. В. Гольмстен приводит выдержку из работы А. А. Спицына „Шаманизм в отношении к русской археологии“²⁾. „Кстати упомянуть еще об одном важном изображении, ценимом шаманами на сассанидских блюдах, — дерева, охраняемого гениями, драконом, птицами, рыбами: идея древа жизни — Хом, воспринятая Зороастром из древних вероучений, очевидно, усвоена была шаманистами“. В настоящее время хорошо известны исследования Н. Я. Марра о значении таких изображений, как женщины, птицы из дерева. Не останавливаясь на других предметах, добытых из Уфимского могильника, можно указать как на сходство его с Ананьинским и Котловским могильниками, так и на его особенное значение, как могильника, содержащего новую или, по крайней мере, мало известную культуру, что признают и А. А. Спицын, и В. А. Городцов. Датируется он I-III в. хр. эры. Указанием на известные прорезные бронзовые наконечники копий, топоры-кельты и топоры с вислыми обухами мы заканчиваем описание наиболее существенных древностей прикамского населения. Обращаясь теперь к „финским

1) Мог. бл. г. Уфы, стр. 10.

2) Зап. Р. Арх. О-ва, т. XI, в. I. Тр. Отд. Слав. и Русск. археол. кн. 4, стр. 174.

древностям Поволжья, мы прежде всего остановим свое внимание на материалах, предоставляемых могильниками б. б. Тверской, Ярославской, Костромской и Казанской губ. Здесь мы встречаем, приблизительно, то же, что видели и в прикамских могильниках, но общее впечатление выносим несколько менее яркое, чем от последних. Во-первых, мы имеем подвесного конька с шумящими привесками (б. Корчевский у., Тверской губ.), привески в виде животных (б. Мышкинский у., Ярославской губ.) и ушную подвеску с изображением птицы (б. Спасский у., Казанской губ.). Вместе с тем появляются предметы, вид которых дал основание исследователям говорить уже о переходе к культуре мордвы. Так, например, пряжки с привесками в форме „гусиных лапок“ встречаются уже не только на Воле, но и переходят на Оку, распространяясь там широко и давая блестящие их образцы (рис. 16).

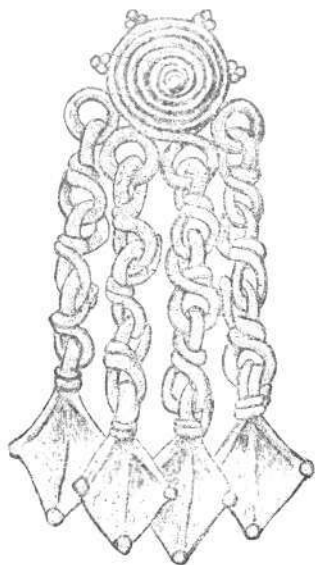


Рис. 16.

Нижне-Волжский район, включая сюда и часть современного Средне-Волжского, именно б. Кузнецкий у., т. е. бассейн р. р. Узы и Суры, также дает весьма интересные могильники, как древние, так и более поздние, т. е. от IV-XVIII в. в. Причем П. П. Ефименко, А. М. Тальгрэн и я все их относим к мордве. Таким древним могильником следует считать Армеевский, близ дер. Армеево, б. Кузнецкого у. Он характерен своими связями, как с одной стороны, с Волжско-Камскими напр., с Вичмарским, так с другой, с окскими, средне-русскими, напр., Кошибеевским и, особенно, Иваньковским.

Армеевский могильник относится к т. наз. рядовым могильникам, вследствие того, что могилы в нем лежат правильными рядами. Покойники были снабжены довольно обильным ивентарем, вроде украшений, оружия, посуды и т. п.

Наиболее интересными из вещей, найденных в погребении

ниях, можно считать наконечники или косники. Это — длинные ленты, состоящие из нескольких рядов спиральных бронзовых трубочек и длинных цилиндров, перехваченных поперек пластинчатыми обоями и оканчивающихся трапециевидными бутылчатыми или конусовидными подвесками, образующими как бы кисть. Иногда все ленты бывают прикреплены к бронзовой выпуклой бляхе, носившейся на затылке (рис. 17). Такие украшения женских кос встречаются и в других могильниках, но, однако, следует отметить, что в Армеевском могильнике эти предметы довольно разнообразны и характерны и вместе с тем могут быть сопоставлены с такими же украшениями из окских могильников, напр. из Борковского, б. Рязанской губ. Время для армеевских наконечников определяется IV-VII в.хр. эры.

Второй вид украшений — височные привески, — особенно интересен и важен для сопоставлений Армеевского могильника с камско-волжскими. Височная привеска, это — форма позднейшей серьги (рис. 18). Она носилась или привя-

49

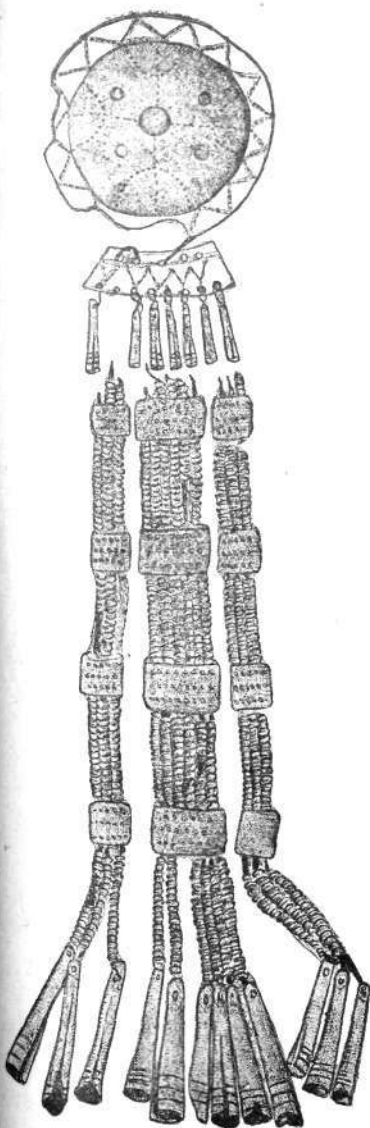


Рис. 17.



Рис. 18.

занной к головному убору, против уха, или надевалась на ремешок. Эта привеска имеет форму бронзового стержня, туго обвитого спиралью и имеющего на конце бронзовый же кубик. Такая привеска встречается, напр., в Вичмарском могильнике, б. Вятской губ. и относится к IV-VI в.

Обильно попадавшиеся бусы, особенно, глиняные красные, указывают на известную древность культуры нижне-волжской мордвы и встречаются во всех древних могильниках на Оке и Волге.

Еще одним из видных предметов украшения следует считать шейные гривны в форме обручей из бронзового прута с разнообразными зажимами, то в виде плоской коробочки, то петли (рис.19).



Рис. 19.

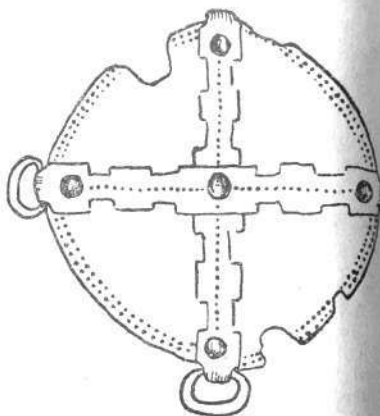


Рис. 20.

Опять таки и этот предмет сопоставляется с такими же в разных древних могильниках.

Исключительно важными являются нагрудные бронзовые бляхи в виде дисков, орнаментированных то накладными, то прорезными крышками (рис. 20). Эти вещи весьма оригинальны и их происхождение я вывожу из Черноморских колоний, так как прототип такого украшения может быть указан именно в той области.

Разнообразные формы застежек и пряжек (рис. 21), с одной стороны ведут нас к V веку, с другой говорят о теснейших связях армеевской мордвы — с поздней сарматской

или так наз. „готской“ культурой. Невольно вспоминаются исторические указания о каких то связях „готов“ в южнорусских степях с мордвой, которую упоминает историк Иорнанд. На то же указывает и находка бронзовой фибулы V века, т. е. особой застежки типа английской булавки (рис. 22).

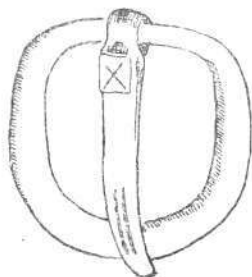
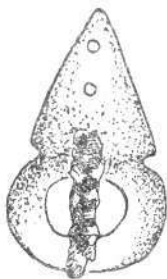
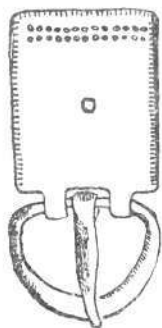
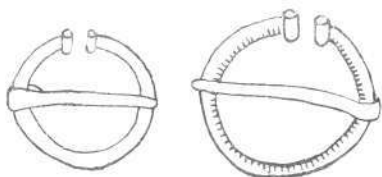


Рис. 21.

Трапециевидные пластинки и бутыльчатые подвески типа „шумящих“, к которым мордва была так склонна, являются также частыми находками в Армеевском могильнике и ука-

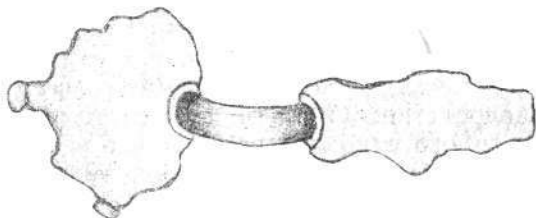


Рис. 22.

зывают на V-VIII в. (рис. 23). Древней формы лунницы черноморско-кавказского происхождения, в своей основе напоминающие стилизованных птиц, опять указывают на

известные связи далекого мордовского района с культурным югом того же времени V-VII в. (рис. 24). Довольно значительное количество оружия в виде копий, топоров, наколочников стрел и мечей говорят нам о беспокойном времени, которое переживала мордва в IV-VII в., т. е. когда близ ее района происходили значительные передвижения кочевников, в роде гуннов и др. (рис. 25-27).

Будучи в основе древне-мордовским, ближе, повидимому, мокшанским, что утверждать мы можем на основании исторических данных и новых сведений о границах мордвы от IV-IX в. в., Армеевский могильник дает нам представление о мордве, которая жила в пределах, занимаемых ею частью в настоящее время, а частью южнее, причем

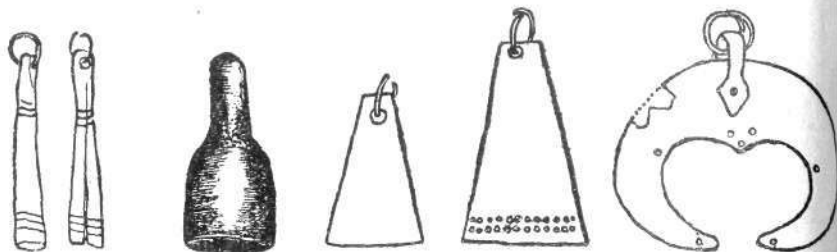


Рис. 23.

Рис. 24.

памятниками ее остаются такие могильники, как Армеевский и многие городища, разбросанные далеко к Ю. В. напр., до Саратова.

Впрочем, не исключена возможность принадлежности Армеевского могильника к Эрзе. Вопрос этот, очевидно, получит позже окончательное решение после тщательного изучения этнографических материалов.

Мордва, оставившая нам описанный могильник, находилась в непосредственной связи с сармато-готским миром, культура которого открыта сравнительно недавно в районе р. Узы — по течению р. Колышлея, около г. Аткарска,¹⁾ и некоторые признаки которой, в виде отдельных вещей, найдены даже севернее Узы — на р. Суре бл. г. Кузнецка.

Более поздняя мордовская культура в пределах Нижнего Поволжья была открыта в Хвалынском районе быв. Саратовской губ. и около г. Аткарска. Она относится к

¹⁾ Разведки, произведенные в 1930 г. И. В. Синецким (Саратов).

ХІІІ-ХV в. Таким образом, приблизительно 300 лет существования этой культуры остаются еще невыясненными. Правда, некоторые элементы в культуре Армеевского могильника весьма напоминают нам ІХ-Х в., а, с другой стороны, в Аткарском могильнике можем усмотреть данные, хотя бы сульгамы — кольцевидные застѣжки, которые можно от-

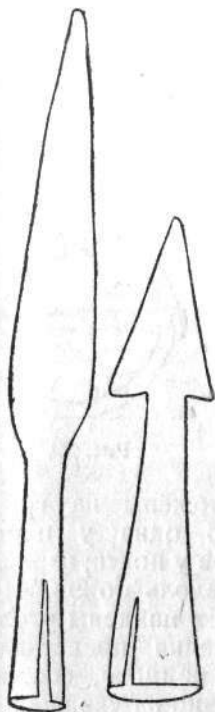


Рис. 25.



Рис. 26.

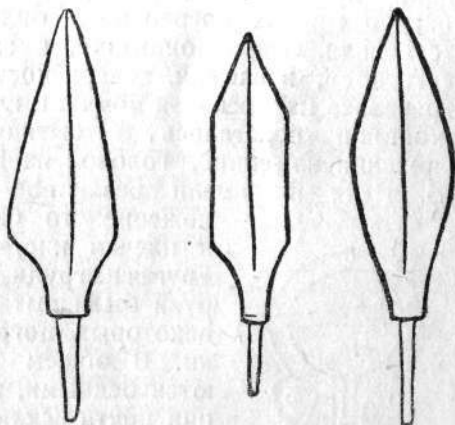


Рис. 27.

нести к ХІ-ХІІ вв. (рис. 28). Следовательно, дело будет заключаться в том, что ХІІІ-ХІV вв. мордовской культуры будут освещаться из другого источника, каким является болгаро-тюркская и золотоордынская культуры в то время, как ранние эпохи в культуре мордвы освещены элементами сармато-готскими. Во всяком случае ближайшее время исследований должно дать нам более точный ответ на этот вопрос. Обратимся, однако, к Хвалынским могильникам.

В шести км. к югу от Хвалынска, на р. Черемшане, притоке Волги, близ впадения в нее, был обнаружен в 1913 г. могильник в обрыве оврага. В. Ф. Орехов так описывает погребения в этом могильнике: ¹⁾ „Большая часть погребений оказалось в гробницах, но встречались погребения и без них. Гробницы в большинстве случаев состояли из двух продольных деревянных брусков и двух поперечных; длина последних в головах имела большие размеры, нежели в ногах. В некоторых погребениях оказывался только один из поперечных брусков, иногда



Рис. 28.

же эти бруски совершенно отсутствовали. Брусья ничем не скреплялись и концы их часто оказывались разошедшимися. Крышки гробниц делались из дерева и реже из луба; во многих погребениях они отсутствовали. Сверх крышки, а за ее отсутствием, в насыпи, поверх костяка, встречалась набросанная комками глина. Покойники полагались в вытянутом положении на спине, головой на Ю-З. и З. Руки их имели различное положение: то были сложены на груди



Рис. 29.

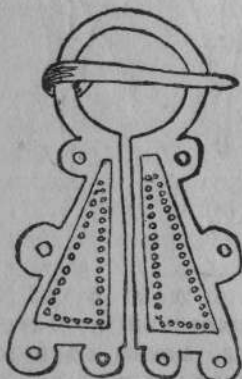


Рис. 30.

к плечам кистями, то одна у пояса, другая на груди, или обе у пояса; изредка руки были вытянуты вдоль боков. При некоторых погребениях найдены угольки. В общем погребения представляются бедными, вещей немного, состоят они почти исключительно из украшений, преимущественно медных или бронзовых... Одежда была длинная. В трех погребениях найдены остатки кожаной обуви“. Я не буду далее останавливаться на описании этого могильника и укажу только, что по мнению А. А. Спицына и В. А. Городцова он принадлежит древней мордве и относится к XIV в. хр. эры,

¹⁾ См. Тр. Сар. Уч. Арх. Ком. вып. 31, стр. 149 и т. д.

т. е., сравнительно поздний, когда уже сказалось золотоордынское влияние с элементами болгарскими, более старыми. Из вещей, найденных в могильнике как В. Ф. Ореховым, так позже и мною, наиболее интересными следует признать кольцевые застежки, претерпевшие эволюцию, которая выражалась в том, что завитки несомкнутого простого кольца застежки (рис. 29) стали сплющиваться и вытягиваться в виде треугольных лопастей — усиков. причем, кстати сказать, эти лопасти к XVII-XVIII в. покрываются орнаментом, превращаясь в прямоугольные треугольники, а самая застежка получает название сьюльгама и бытует у мордвы до настоящего времени, будучи характерным предметом украшения (рис. 30). Найденные в могильнике при костяках вышитые нагрудники полностью имеют все признаки заимствования от тюрков, о чем говорят также бусы и перстни. Вообще говоря, этот могильник можно сопоставить с известным нам Муранским могильником б. Ульяновской губ. Несколько иным, очевидно более ранним в известной своей части, хотя и датируемым XIII-XV вв., является Аткарский могильник, исследованный Н. К. Арзютовым¹⁾.

Упомянутая более ранняя часть могильника отличается южной ориентировкой покойников и имеет, как правильно отмечает исследователь, больше черт влияния кочевников, чем другая. Мне, вместе с исследователем, кажется, что в Аткарском могильнике можно усматривать даже XII в. хр. эры.

Характерными вещами из Аткарского могильника следует считать: 1) сьюльгамы, еще неполностью развившиеся. На одном из сьюльгамов мы видим, однако, узор на лопастях, который Н. К. Арзютов сближает с сьюльгами Пичпанди-



Рис. 31.

1) См. Аткарский могильник — Тр. Н. В. Краевого Музея, в. I.

нского и Муранского гмоильников, т. е. в данном случае видим предмет, относящийся несомненно к XIV в.; 2) Кольцевые застежки поздних форм; 3) наконик — также поздней формы, в сравнении с древними, в виде полутрубки из коры, поверх которой идет „спиральная обложка, составленная из узкого ремешка, обвитого тонкой бронзовой проволокой“ (рис. 31). Однако, мы для XVIII века знаем другую форму, вследствие чего наконик из Аткарского могильника является по времени средним, т. е. он также относится к XIII-XV в. У мордвы этот предмет носил название пулокери, т. е. „отрезанного хвоста“, как иногда переводят некоторые это название.



Рис. 32.

4) Серьги — в виде вопросительного знака (рис. 32). Этот предмет украшения характерен для золотоордынской культуры, его следует датировать также XIV в. Муранский, Черемшанский и Куликовский могильники дают такие же предметы. Весьма интересной является

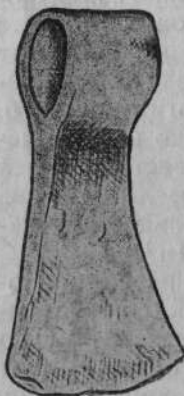


Рис. 33.

находка на одном из женских костяков кожаной обуви в виде полу сапожек с мягкими подошвами. На ногах покойницы были также и толстые ше-

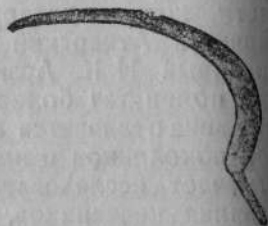


Рис. 34.

рстяные чулки, доходившие до колен. „Ассортимент хозяйственно - бытовых предметов в женских погребениях частью свойственен только им, частью аналогичен такому же из мужских могил. Его составляют ножи, посуды, пряслица“. Горшки из Аткарского могильника ничем особенным не отличаются от посуды из других аналогичных могильников. Исследователь делает вывод, что „керамичес-

кое производство у финнов стояло на низком уровне. На протяжении более 1000 лет не заметно особых улучшений в технике изготовления вещей из мужских могил, но здесь следует отметить остатки украшений поясов в виде железных колец и четырехугольных пряжек, затем, железные кованые ножи, железные проушные топоры с слегка расширяющимися лезвиями (рис. 33). Эти топоры сходны с топорами из Муранского и Гагинского могильников, а также и Черемшанского, датируемых XIV в. Интересен железный, современной нам формы, серп (рис. 34). Однако, это форма отличается от формы серпа с горбатой спинкой из Муранского могильника. Не менее характерными предметами являются кожаные кошельки и кисеты, стянутые шнурками, продернутыми сквозь отверстия в коже, у краев.

Типичны для XIV в. лопаточной формы с тупоугольным лезвием железные наконечники стрел, обычные для кочевников (рис. 35) Н. К. Арзютов справедливо отмечает, что „наличие такого могильника, хотя сравнительно и позднего в окрестностях г. Аткарска — факт немаловажный в вопросе изучения“ мордвы и ее культуры. Действительно, он выдвинул южную границу мордвы для XIII-XV в. в. далее к югу, именно, на линию Аткарска-Саратов. Исследователь предполагает, что племя, оставившее могильник, было мокшей. „Находясь на территории, занятой в то время Золотой Ордой, мордва, естественно, входила в состав этого государства и должна была платить ясак (подати) хлебом, пушниной и др.“ Отсюда можно понять и те золотоордынские культурные влияния, какие мы замечаем в материальной культуре мордвы XIII—XV вв. во всех упомянутых нами могильниках указанной эпохи. Обследованный В. Поливановым в б. Сызранском у., Ульяновской губ., Муранский могильник также дал вещи, характерные для мордвы XIV в. Исследователь относит его к буртасам, но думается, что этот могильник принадлежит, как и другие той же эпохи, в изучаемом нами районе, мордве. Особенно выдающегося материала могильник не дал, при чем здесь в могильном инвентаре заметно яркое влияние булгаро-золотоордынской эпохи, напр., это сказывается в факте находки золотой



Рис. 35.

подковообразной гривны со сканью (особый вид ювелирной работы — накладывание серебряной рубчатой проволочки). Зато пряжка с изображением грифона указывает на некоторые связи с Прикамьем, в чем нет ничего удивительного, если мы примем во внимание такой путь сообщения, как Волга и, с другой стороны, близость Камы. Если в дополнение мы обратим наше внимание на поздние мордовские

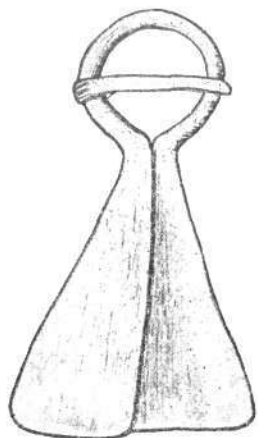


Рис. 36.

могильники XVII-XVIII в. и начала XIX века, открытые на всем севере Нижне-Волжского края и в Автономной Мордовской области, где усматриваются элементы русской культуры, напр. в посуде, присутствии русских монет, поздних бусах, топорах и т. п., то следует прийти к заключению, что на культуре мордвы разных эпох можно довольно легко заметить характерные черты разных влияний со стороны этнических групп, находившихся в соседстве с ними.

Я не буду касаться культуры мордвы, известной на основании могильников, относящихся к XVII-XVIII в., так как эти могильники имеют значение скорее для этнографии, нежели для археологии. Элементы этой поздней культуры интересны для археолога лишь в отношении к вопросу о связях древнейших элементов культуры с этими поздними элементами, так как можно с уверенностью говорить о принадлежности известных нам древних элементов мордве, как напр., по характерному сьюльгаму (рис. 36) мы судим о более древних его предшественниках, доходя до кольцевой застёжки III-VII в. в. Но весь комплекс XVII-XVIII в. настолько близок культуре мордвы XIX в. и даже XX в., если принять во внимание глухие уголки Мордовской Автономной Области, что его изучение является особенно важным для этнографических целей. В силу этих именно соображений я и оставляю в стороне такие могильники, как Старо-Яблонский, Сучкинский, Рузлатский и целый ряд других, относящихся к XVII-XVIII в. в.¹⁾

¹⁾ См. Н. К. Арзютов — Мордва XVII — XVIII в. Сборн. Н.-В. краевого музея 1932 г.

Сами по себе эти поздние памятники мордвы представляют большой интерес для историка, так как дают ему в руки ценный материал для суждения о жизни мордвы, находившейся уже под властью русского правительства и под гнетом помещиков, настойчиво стремившихся закрепить эту мордву и превратить ее в покорную крестьянскую массу, обязанную помещику барщиной. Это тяжелое время усиленной колонизационной деятельности русской власти при содействии церкви, стремившейся посредством массового крещения мордвы еще теснее соединить ее с крепостной массой русского крестьянства и лишить ее национальных черт, т. е., руссифицировать мордву, характерно непрерывным отливом ее от места своего исконного пребывания даже за Волгу в Самарский край и еще далее на восток в целях избавления от тяжелых цепей экономического рабства и великодержавного угнетения со стороны царского правительства.

Эта же эпоха—XVII и особенно XVIII в.,—говорит нам об участии мордовского крестьянства в революционных движениях, напр., Пугачевском, которое, как известно, в значительной степени, поддерживалось и угнетенными национальностями, и в частности, мордвой.

Поскольку судьбы волжской мордвы связаны довольно тесно с судьбами мордвы окской, причем здесь я имею особенно в виду мордву волжского правобережья, мы рассмотрим получившиеся итоги по изучению прикамского населения после того, как ознакомимся с окской мордвой.

Крупные археологические научные силы недавнего прошлого с большим успехом изучали культуру окской мордвы и дали яркую картину ее быта. Это, впрочем, и понятно, так как территория Средней России вполне естественно, привлекала большее внимание исследователей. Здесь центр восточных, русских славян и их историческая жизнь протекала именно в той области, где прежде жила мордва по берегам значительных рек, бесчисленных речек и многих озер. Иногда этот центр русской жизни сдвигался к югу, то снова отступал назад, к северу под давлением более сильных соседей. „Иноплеменниками, с которыми встречались в междуречье русские переселенцы“, говорит Ключевский, „были финские племена“... Ныне в Центральной России нет уже живых остатков этих племен; но они оставили по себе память в ее географической номенклатуре. На обширном пространстве от Оки до Белого моря мы

встречаем тысячи нерусских названий городов, сел, рек и урочищ¹⁾.

Далее Ключевский говорит о том, что встреча носила, повидимому, мирный характер, что, впрочем, не отвечает действительности, если мы представим себе картину, набросанную хотя бы В. А. Городцовым на основании археологических данных и представляющую, например берега р. Оки в виде сплошной оборонительной позиции, обращенной на юг и запад с целью защиты мордвы от вторжения врага. Ключевский, отмечая характер захвата края скорее в качестве колонизации его, а не завоевания, конечно, неправ, проявляя великодержавную точку зрения, как то делали и другие русские историки, служившие в области науки своему классу, т. е. капиталистам и помещикам б. России. Если это в редких случаях и наблюдалось, то было большим исключением и составляло явление, совершенно не исключавшее второго момента, когда мордва не могла не почувствовать опасности, ей грозившей, и, само собою разумеется, должна была принять меры к энергичной самозащите, хотя и не была в состоянии этого сделать с достаточным успехом в виду того, что у нее не успел сложиться племенной сильный центр, который повел бы более удачную оборону страны, давно ей принадлежавшей. Культура окской мордвы крепко держалась в средней России до IX-X вв, когда эта мордва уже начала, частично, свой отход, приведший ее в более позднее время на окраины средне-русской области.

Раннюю эпоху мордовской жизни в Средней России, характеризуемую могильниками, датируют фибулы, подобно тому, как арабские монеты указывают на конец этого времени, напр., в могильниках б. Тамбовской губ. IX-XI в. Культура окской мордвы далеко не столь богата, по сравнению с волжской, но в ней наблюдается большая устойчивость типов. Нельзя также не обратить внимания и на многочисленность бронзовых и серебряных вещей наряду с полным отсутствием золотых. Спирали, привески конической, бутыльчатой, лапчатой и трапецевидной формы, ажурные бляхи и застежки постоянно встречаются в мордовских окских могильниках. Оружие и орудия изготовлялись из железа, причем железные топоры-кельты проявили особенную живучесть, просуществовав у мордвы до русской ко-

1) Курс русской истории, т. I, стр. 348 и д.

лонизации. В. А. Городцов объясняет эту устойчивость типов тех или других предметов некоторой изолированностью мордовского населения, что обусловилось территориальными условиями, сохранением родового уклада. Знакомление с мордовскими могильниками на Оке приводит всех изучающих к выводу, что мордва обладала известным прибавочным продуктом. „Самые древние признаки финской жизни в окской области“ пишет В. А. Городцов, „Дубровичский и Кошибеевский могильники“. Первый находится в б. Рязанской губ., второй — в б. Елатомском у., Тамбовской губ. Древность Дубровичского могильника определяется серебряными арбалетными фибулами, известными в Ля-тэнской культуре II в. хр. эры. Эти предметы украшения заимствованы мордвой, как полагают некоторые, с Запада, так как встречаются в Днепроградской области. Кошибеевский могильник стоит в прямой связи с Дубровичским вследствие имеющих в его инвентаре тех же ля-тэнских фибул, исчезающих в III в. хр. эры. Некоторые же другие вещи дают право полагать, что могильник мог существовать до VI-VII в. хр. эры, так как мы видим здесь еще „готские“ пальчатые фибулы, распространение которых падает на IV-V в., а исчезновение их наблюдается к VII в., когда они уже не характерны для всей южной России, а существуют только в Крыму, где и выделяются. Типы мечей также говорят о глубокой древности могильника. Это — клинки с эфесом без „крыжа“ (перекрестья), но с загнутым навершием в виде рогов. При мечах встречаются бусы, иногда золоченые, а больше орнаментированные ромбами шахматного узора, зелеными и желтыми с коричневой каймой и такого же цвета звездочками на синем фоне. А. А. Спицын указывает на сходство этих бус с бусами Северного Кавказа. Здесь, кстати, обращаю внимание на это наблюдение исследователя, устанавливающего, таким образом, по его мнению, некоторую связь с Кавказом, о чем раньше уже говорилось при упоминании о культурах Средней и В. России более раннего времени. Далее следует отметить железные кельты с закругленными лопастями и цилиндрическими втулками. Могильник не обладает большим количеством круглых пряжек, но имеет зато в числе других предметов нагрудные бляхи диаметром в 4 дюйма, которые служили для скрепления полотняных одежд (рис 37). Из бус составлялись ожерелья, впрочем, немногочисленные.

Серьги совершенно отсутствуют из ассортимента предметов украшения, находимых в могильнике. Шейные гривны встречаются двух типов: проволочные с крючками и с пластинчатыми петлями. Характерным представляется женский головной убор, напоминающий так называемую русскую „сороку“: это — довольно широкий обод, перехваченный с боков и посередине жгутами, связанными по три-лучеоб-

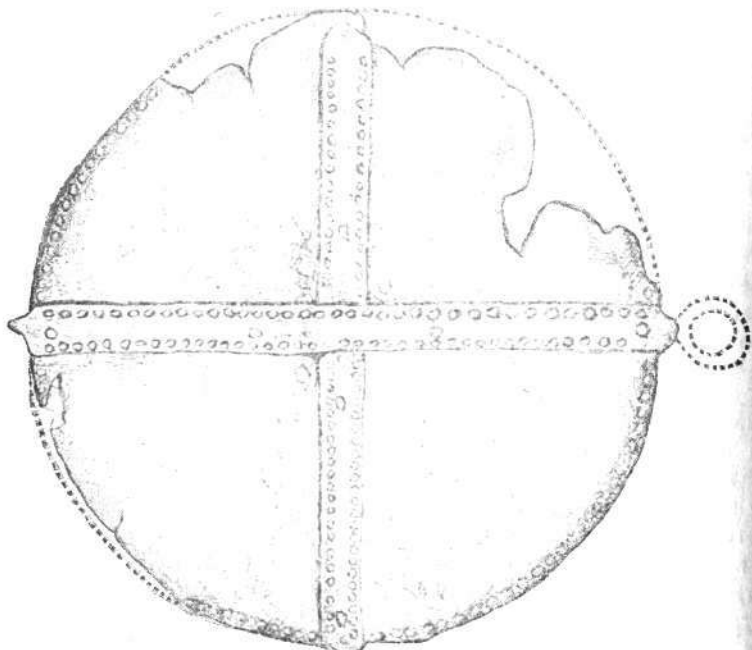


Рис. 37.

разно, причем на лоб опускаются два продольных жгута, из которых один нижний, длиннее верхнего и оба они держатся на третьем, идущим поперек лба. На спину спускаются три конца жгутов убора, скрепленных на затылке. Эти концы имеют каждый по три привески. На лоб, кроме того, одевался еще венчик, доходивший до ушей (рис. 38.) При мужских погребениях находились огнива и кремни, а также конские удила, которые, впрочем, попадались и в женских погребениях. Что касается посуды, то она состоит из небольших горшков, сделанных из серой глины, ручной

грубой выделки, со вздутыми боками, широкими отверстиями, причем края имеют зубцы.

В то время как с Кошибеевским могильником имеет сходство Сергачский могильник, Нижегородской губ., другой мордовский окский могильник-Борковской б. Рязанской губ. сходен с Дубровичским, в том же районе, что дает возможность и его относить ко II-VI в. хр. эры, так как в нем встречены так назыв. „готские“ пальчатые фибулы наряду с поясными серебряными пряжками, бляхами и наконечниками поясов, которые изготовлялись в Крыму и на Кавказе до VII в. Наконец, позднейшими в могильнике датирующими вещами являются славянские височные кольца с напущенными металлическими бусами.



Рис. 38.

Близким Борковскому могильнику можно считать Кузьминский б. Рязанской губ., где известны крупные арбалетные фибулы, находимые на левом плече покойников (рис. 39), пряжки обычного типа, как нагрудные, так и поясные. У покойников-мужчин на правой руке были найдены браслеты с расширяющимися концами. Посуда могильника состоит из высоких горшков с орнаментом в виде кистей из трех нитей, спускающихся с плеч горшка на его стенки. Мордовскими же могильниками следует считать Шатрищенский на р. Клязьме и Холуйский против городища Старой Рязани. Все они составляют прямое продолжение эпохи древнейших могильников. В них, между прочим, были найдены лунницы. Курманский могильник, б. Касимовского у., Рязанской губ., по гривнам, привескам и бляхам имеет связь с тамбовскими могильниками. Найдены в этом могильнике также и различные привески обычного для мордвы типа — шумящие, с колокольчиками. Гривны обык-

новенной формы с петлями и крючками на концах, во
 здесь также имеем и любопытную их форму в виде напо-
 ловину гладкого круглого об. уча рубчатого или витого с
 тремя перемычками в форме бусин, отстоящих одна от
 другой на равном расстоянии. Сплюсненные концы гривны
 прикрываются кружком, напоминая медальон. Эти



Рис. 39.

гривны вполне сходны с
 армеевскими. Браслеты так-
 же обычного типа — пло-
 ские обручи или же в виде
 согнутого круглого прута.
 Имеются также и лунницы,
 заставляющие отнести мо-
 гильник к тому же време-
 ни, к какому относимы на-
 ми и предшествующие мо-

гильники, а именно, к V-VII в. хр. эры.
 Отдельными указаниями на сходство
 некоторых предметов с такими же в
 Прибалтике, Кавказе и в соседних б.
 губерниях с Рязанской исследова-
 тель могильника оканчивает его опи-
 сание. Все эти указания сами по себе
 представляются очень ценными, так
 как действительно дают нам возмож-
 ность снова делать предположение
 как об общих чертах культуры, так
 и об известных связях, в значитель-
 ной степени далеких районов с мор-
 двой. Археологические данные доволь-

но ясно говорят нам о живой жизни в лесистом и мно-
 горечном крае, в который заходили и арабы, и нор-
 манны, а раньше их сюда заглядывали и сарматы и,
 так назыв., готы, занося сюда свою культуру и извле-
 кая, вероятно, отсюда товары, необходимые в качестве
 сырья западу и югу. Здесь, между прочим, небезынтересно
 указать на то сопоставление, какое сделали И. Толстой и
 Н. Кондаков относительно нагрудных, вернее, плечевы
 блях, употреблявшихся в Византии в IV веке и перешедши
 в конце концов к мордве, сделавшись и у них, как и у
 норманнов, любимым и, повидимому, ценным украшением.
 Я пользуюсь здесь лишь одним примером, но их можно
 привести значительно больше, что мы сделаем позже при

сравнительном изучении предметов мордовской культуры. Впрочем, все эти византийские аналогии не очень убедительны и мы не должны ими увлекаться.

Обращаясь к другим могильникам Окской области, мы останавливаем наше внимание на раскопках В. А. Городцова бл. дер. Подболотье, б. Муромского у., Владимирской губ. и г. Мурома. Исследователь дал нам исчерпывающее описание этих раскопок и культуры, какую удалось ему открыть, введя к тому же известного рода статистику ¹⁾.

Прежде всего необходимо отметить значительное количество оружия в мужских погребениях, что по мнению автора указывает с несомненностью на „воинственность“ населения, оставившего могильник. Здесь будет кстати напомнить о наблюдении, сделанном еще А. В. Селивановым, относительно древнейшего населения окского района, предшествующего славянской колонизации, а именно, что для этого населения является характерным присутствие в принадлежащих ему могильниках железных дротиков. В Муромском могильнике В. А. Городцову, помимо обычных предметов украшения, как, например, височных колец, гривен, гладких и спиральных браслетов, перстней и др., удалось выяснить еще и характер одежды и обуви. Исследователь нашел, что одежды, состоявшие из тканей с ромбическим узором, имеют византийское происхождение. Ткани встречаются льняные и шерстяные. Верхняя одежда состояла из желтого меха и, по мнению В. А. Городцова, носилась шерстью наружу. Обувь не сохранилась, но богатые металлические части ее дают о ней полное представление: она была или кожаной или попросту в виде лаптей, оучи которых украшались колокольчиками, производившими столь приятный для мордвы, в данном случае, муромы, шум при движении, как то делали и другие шумящие предметы украшения их нарядов. У рязанцев, сообщает В. А. Городцов, до сих пор поется в песне: „ходит баба семенит, колокольчиками звенит“. Из других находок интересны предметы кузнечного ремесла, найденные в могилах, что вообще свойственно древним погребениям — содержать в себе вещи покойника, сопутствовавшие ему при жизни — предметы, необходимые для его работы и лично ему принадлежавшие, что особенно характерно для родового общества.

¹⁾ См. В. Городцов—Исследования в окр. Мурома в 1910 году.

Кроме того, в могилах попадались уздечки и кнуты. Характерным являются находки женских вещей в мужских погребениях. Это дало возможность исследователю сделать предположение о дарах, приносимых покойникам их вдовами.

Особенным богатством отличаются женские погребения. Прежде всего обращают на себя внимание пышные головные уборы (рис. 40). Полный головной наряд богатой женщины состоит из двух дугообразных



Рис. 40.

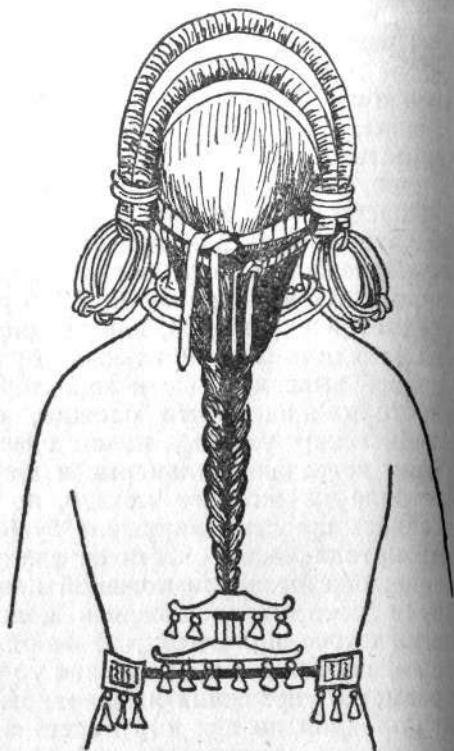


Рис. 41.

жгутов, двух головных ремней, более или менее значительного количества височных колец и спинных привесок к косам. Волосы зачесывались от лба к затылку и затем заплетались в косы. Повидимому, на голову надевался чепчик (повойник), который сверху и украшался двумя дугообразными жгутами, прикрепленными к чепцу одним

или двумя головными ремнями, декорировавшими нижний край чепца. К концам головных жгутов подвязывались височные кольца и лунницы... Исключительный интерес представляют головные уборы, украшенные крестообразными фибулами. Оригинальными являются также и „спинные привески“, как их называет В. А. Городцов, служившие для украшения кос. Они состоят из бронзовых коромысел с подвешенными колокольчиками. Иногда, вместо бронзовых, бывают костяные, а в одном случае, даже деревянные коромысла. Эти коромысла обвивались бронзовыми спиралями, а иногда к ним привешивались бронзовые шумящие подвески. Чаще всего спинная привеска состоит из двух коромысел, связанных между собою ремешками, через особые бронзовые пронызы“ (рис. 41).

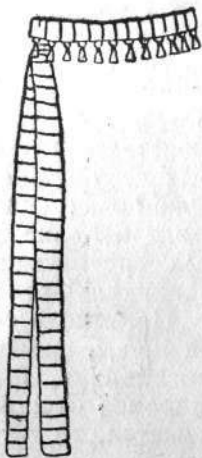


Рис. 42.

Гривны чаще всего встречались гладкие или иногда с витым орнаментом, с застежками — в виде петли на одном конце и крючка с грибовидной шляпкой — на другом. Были находимы также и ожерелья, чаще всего из бус, иногда белых, перламутровых, иногда стеклянных, цилиндрических, золоченых, круглых в виде жемчуга, затем синих, желтых и др. Среди предметов из бронзы, входивших в состав ожерелий как, например, шумящих привесок, была найдена и славянская лунница. Особенно оригинальной принадлежностью костюма являлись боковые ремни“ (рис. 42). Они имели вид широких полос, едва заметно суживавшихся к одному концу, обыкновенно оправленному большим металлическим наконечником. Более широкий конец прикреплялся наглухо к поясному ремню с правого бока, выдвигаясь немного вперед; нижний конец подтыкался под тот же поясной ремень так, чтобы металлический наконечник был виден снаружи; таким образом, ремень оказывался сложенным вдвое и висевшим сбоку и немного спереди правой ноги“. В. А. Городцов при этом указывает, что и теперь женщины в б. Михайловском у., Рязанской губ. носят вышитые пояса-ленты, сложенные вдвое и спущенные от пояса на правом боку. Мне также приходилось видеть эту принадлежность костюма у крестьянок б. Скопинского уезда, той же губернии.

Они все без исключения надевают такие пояса, шириной до 5 см., а иногда несколько уже или шире, расшивая концы бисером, причем здесь эти шитые концы вполне отвечают и формой, и узором тем металлическим наконечникам, о которых говорит исследователь. Такие пояса составляют одно из главных украшений наряда и отдельные вышивки концов, встречающиеся в могильнике в виде бронзовых обойм, можно постоянно видеть в продаже, причем они всегда продаются приезжающими на базар крестьянами, но не встречаются в лавках городских продавцов, оставаясь, таким образом, чисто сельским предметом производства. Пожилые женщины ограничиваются уже только темными шерстяными лентами вместо ярких красивых поясов, носимых девушками и молодыми женщинами. Таким же воспоминанием о „спинных привесках“ являются в б. Скопинском уезде и привески к косам у девушек в виде продолговатых треугольников, вышитых бисером в виде рядов, перпендикулярных косе.

Попутно в своей работе В. А. Городцов делает указания на пояса, замеченные им в остатках поясов Люцинского могильника, б. Витебской губ., отмечая таким образом, широкое распространение этой части наряда. Можно, мне кажется, то же самое видеть и в других могильниках, где незначительные остатки поясов мало заметны вследствие, вероятно, того, что эти пояса не были достаточно замечены исследователями и взяты ими из могил без особого внимания, почему они и не отмечены ими как бы то следовало. Что касается посуды Подболотьевского могильника, то здесь можно заметить присутствие как глиняных, так деревянных и металлических сосудов.

„Сосуды—небольшие, плоскодонные, ручной работы, из плохой глины, но хорошего обжигания; орнаменты на них отсутствуют“. Деревянные сосуды имели вид деревянного лоточка и берестовой коробочки, цилиндрической формы, какие остаются до сего времени в употреблении в ср. и сев. России. Найден был также металлический сосуд в виде серебряной чаши.

Любопытным является еще находка небольшого идола, внешний вид которого (рис. 43) дает возможность исследователю говорить о религиозных взглядах племени, оставившего Подболотьевский могильник. Автор считает божества эти алчными, чем объясняются и жертвенные животные, в большом количестве зарытые в могильнике. Опираясь с

данными могильника В. А. Городцов пишет: „Загробная жизнь Подболотьевскими древними насельниками представлялась по образцу домашней жизни. Отсюда является возможность восстановить форму этой последней, пользуясь исключительно одним могильным инвентарем. Прежде всего следует отметить, что в семье женщины и дети пользовались хорошим положением: их наряжали, не скупясь на расходы средств, их не заставляли следовать за мужьями и родителями в загробный мир... Главою семьи, однако, был мужчина: он не давал даров покойникам... Мужчина был носителем огня (в женских погребениях огниво ни разу не было найдено). Самые тяжелые работы лежали на мужчине. Его постоянными спутниками служили топоры, долота и другие, более крупные железные орудия... Он же должен был убрать поле и скосить луга. Единственный серп, найденный в Подболотьевском могильнике, оказался в мужском погребении... Он часто из мирного труженика становился воином, и от долота и серпа переходил к копыю и стрелам, нередко сопровождающим его и в могилу“.

„Мужчины в свободное время занимались шорным, скорняжным и столярным ремеслами, а также и охотой на зверя... Женщины занимались изготовлением пряжи, тканей, рогож и, вероятно, войлоков... Общим занятием мужчины и женщины, повидимому являлся уход за домашними животными... в общем быт рисуется довольно зажиточным“.

„В отношении погребального ритуала“, пишет исследователь, „следует отметить одно, на первый взгляд весьма важное явление: в женском погребении (69) подвешенные на длинных ремешках, обвитых бронзовыми спиралями, металлические колокольчики, оказались прикрепленными нитками так, чтобы они не лежали грудой, а были бы раскинуты красивым веером. Назначение колокольчиков — издавать шум, звенеть, поэтому при употреблении их живым человеком, пришивание их не имело никакого смысла, тем более, что при ходьбе человека, колокольчики и без того расположились бы веером или красивой кистью. Очевидно они подшиты для специальной декорации горизонтально лежащего и неподвижного трупа женщины; а это говорит



Рис. 43.

за то, что трупы, после облачения их в одежды, выстав-
лялись на показ“.

Обрисованный исследователем характер быта мордвы по памятникам материальной культуры, открытым в Подболотьевском могильнике, весьма ясно указывает на существование в то время у подболотьевского населения родового строя, представленного такими организациями, как большие семьи и затем соседские, сельские общины. Здесь мы видим и разделение труда, и определенно наметившиеся ремесла, и равноправное положение членов рода как мужчин, так и женщин с детьми. Равным образом совершенно отчетливо отмечается рост экономического неравенства и существование обмена, привлекавшего в этот глухой тогда район некоторые произведения чужих культур.

Следует, впрочем, отметить те соображения исследователя, в которых он касается торговых и других сношений с соседними и отдаленными народами, слишком преувеличивая значение торговли и придавая ей черты, чуждые для той эпохи. Вещественные памятники могильника, по мнению В. А. Городцова, свидетельствуют о сношениях с народами востока, юга и запада. „С востока притекали богатые шелковые ткани, дорогие серебряные наборы ремней“, бусы, псалии, круглые стремена, сосуды и монета. Все эти вещи говорят о IX—XI в. „Гораздо более ранние сношения существовали с народами южной России, откуда получались характерные вещи, так называемого „готского“ стиля,—таковы пятипальцевые и других форм фибулы и прорезные бляшки для украшения поясов и уздечек“. Эти древности говорят о VII в. хр. эры, а перстни с глазками из драгоценных камней относят древности могильника к IX-X в. Свидетелями сношений со Скандинавией являются железный меч и массивная пряжка, украшенная головками зверей. Памятниками сношения с Прибалтикой являются подковообразные пряжки. Возможно, что оттуда же и кольчужные ткани. Самыми поздними были сношения со славянами, о чем говорят нам цилиндрические золоченые и серебряные бусы, вырабатываемые где-нибудь в Венеции или Византии. К вещам славянской культуры относятся пряслица из красноватого шифера, „обширные мастерские которых содержались в то время, повидимому, во льнянами“. В свою очередь славяне заимствовали от Мордвы височные кольца, которые появились здесь еще до VII в.

Это—очень интересное и совершенно новое наблюдение, сделанное В. А. Городцовым. До сего времени подобные височные кольца всегда считались искони славянским предметом украшения, именно, кривическим. Теперь же приходится согласиться с исследователем, который дает им время VII в., когда славяне никаким еще образом не могли передавать своей культуры мордве. Кроме того, памятниками торговых и культурных связей муромской мордвы со славянскими служат также и топоры с проухами и щековищами, окончательно вытеснившие топоры местные кельтовидные, затем, малые височные кольца с эсовидными завитками на одном конце, маленькие симметричные лунницы, служившие у русских славян привесками ожерелий и в таком же употреблении найденные в двух позднейших погребениях Подболотьевского могильника.

Такие заимствования — результат обмена, вполне об'яснимы тем, что ко времени X-XI века могильник несомненно существовал, будучи одним из многих мест погребения, принадлежавших, повидимому, густо здесь заселившему местность нынешнего муромского края мордовскому населению. Кстати отмечу, что в самом городе Муроме открыт такой же могильник. Далее мы имеем сходство изучаемого могильника с Кошибеевским,—в обоих одинаково находим огнива в мужских погребениях. Отдельные от человеческих погребения животных заставляют вспомнить о Муранском могильнике б. Ульяновской губ. В данном случае можно видеть указания на известные религиозные воззрения, связанные с пережитками тотемизма. Такое обоготворение животных нам известно, например, в Перу и Египте, где погребения животных — факт хорошо знакомый.

Переходя теперь к определению древности могильника, В. А. Городцов находит возможным признать для него время VII—XI в. хр. эры, так как древнейшей, по мнению исследователя, датой служат „готские“ пальчатые фибулы, а позднейшей — арабские монеты IX в. и славянские лунницы и цилиндрические стеклянные бусы X—XI в.

Самый могильник В. А. Городцов вполне справедливо относит к муроме, ныне уже исчезнувшей под влиянием славянской колонизации. Здесь уместно вспомнить, что мурома отличалась воинственностью, как о том свидетельствуют ее могилы, и поэтому быть может, и вымерла, ведя непосильную борьбу с захватчиками ее родной земли.

Мурома, как думают теперь, та же мордва.

Нельзя обойти полным молчанием раскопки, произведенные в 1920 г. П. П. Ефименко, на городище Старой Рязани. Помимо наличия известного богатства могильника, принадлежащего мордве, исследователю удалось поставить вопрос о более точном датировании мордовских могильников, применив метод детального исследования отдельных погребений. Такая работа, после проведения ее в самом широком масштабе, несомненно, должна дать самые лучшие результаты, разяснив нам то значительно широкое во времени определение могильников, с каким большей частью мы встречаемся. Принадлежность одних погребений, скажем, например, к III в. хр. эры, в других—к XI в., в настоящее время сильно затрудняет выяснение культурного быта населения в ту или другую эпоху. Отмечу, что раскопки Армеевского могильника производились мною тем же методом,— с учетом на плане каждой вскрытой могилы. Это обстоятельство дало нам возможность определить расположенные могилы хронологически, и впоследствии явится несомненным, по мере накопления сведений, что могилы, относимые, напр. к V—VI в. или IV—V в., будут датироваться с точностью двух-трех десятилетий того или другого столетия. В настоящее время следует иметь в виду еще один могильник, принадлежащий древней мордве, открытый летом 1930 г. около г. Пензы. Судя по полученным сведениям, он близок к Кошибеевскому и Армеевскому могильникам.

Позднейшими из древней группы могильников, являются Лядинский и Томниковский, — оба — б. Тамбовской губ. Они особенно интересны для нас, так как наиболее близко примыкают к Нижне-Волжскому краю территориально.

Лядинский могильник, расположенный на р. Ляде, в 15 км от Тамбова, и относимый его исследователем, Ястребовым, к X—XI—в., дата повидимому, правильная, — должен быть изучаем вместе с Томниковским могильником, б. Шацкого уезда. Особенности последнего могильника, сравнительно с Лядинским, весьма незначительны, так как по времени он немногим старше Лядинского.

Из предметов, имеющих в инвентаре Лядинского могильника, ¹⁾ прежде всего останавливают на себе внимание

¹⁾ МАР № 10. См. М. Ястребов—Лядинский и Томниковский м-ки Тамб. губ.

венчики, составленные из ремешков, на которые нанизаны ряды плоских бронзовых трубочек попеременно с четырехугольными орнаментированными пластинками. Подобные же венчики встречаются в могильниках б. Владимирской губ., а также в Латвии. Впрочем, Лядинские образцы имеют характер более поздних, так как в данном случае трубочки с рубчатым орнаментом подражают более древним небольшим спиралям (рис 44).

Интересен способ украшения кос, состоящий в том, что они наматывались на палочки и обвивались ремнем, украшенным медными проволочками. Этот же способ был обнаружен и в Муранском могильнике, б. Ульяновский губ. и Аткарском — Нижне-Волжского края. По поводу описанных двух головных украшений Ястребова сообщает, что „Лифляндские варианты венчиков отличаются орнаментом в виде четырехугольников, concentрических кружков и

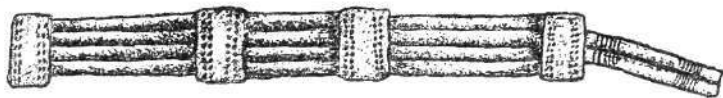


Рис. 44.

кружков с точкою в середине. Венчики замечаются и на древних каменных бабах. Кроме того, они в настоящее время в употреблении у некоторых национальностей, так у мари, чуваш, татар и башкир употребляются так наз. „хопшу“, представляющие ремянную головную повязку, узкую монетами. Мордовки носят кумачные вышитые и бисерные налобники; у латышей еще в недавнее время был в употреблении т. наз. „вайник“, который делали из картона, обшивали материей и рядами бус.

Кстати заметим, что орнаментация произошла, по мнению Ястребова, вероятно, из подражания дорогим камням более богатых экземпляров, или вернее, из подражания привозным византийским диадемам. Подобный орнамент свойственен вообще украшениям из Лядинского могильника. Что же касается украшения кос ремнями по вышеописанному способу, то это встречается и позже в XIV-XV в. Исследователь отмечает, что у современных мариек и морденок волосы также скручиваются вокруг небольшой палочки для приспособления особого головного убора, вроде башлыка, называемого „тюриком“. Кроме того, косы

в Лядинском могильнике украшались иногда и спиральными браслетами, а в Рыбкинском могильнике б. Краснослободского у. б. Пензенской губ., косы обматывались медной проволокой, будучи навиты на деревянную палочку¹⁾. Серьги, встречающиеся в могильнике, состоят из бронзового овального колечка с шишечкой наверху, а внизу с



Рис. 45.

неподвижно прикрепленным стержнем, украшенным шариками на конце. Этот же тип серег встречается в Болгарах. Такие же серьги найдены в Моршанском могильнике, б. Тамбовской губ. и в б. Рязанской губ. Они же заходили в б. Витебскую губ. (Городокский у.).

Височные привески имеют форму стержня, обмотанного проволокой, с верхним тонким концом, согнутым спиралью под прямым углом и с расширенным, многогранной формы, нижним концом (рис. 45).

Предшественницей их является височная привеска из Армеевского могильника. Относительно Лядинской височной привески, принимая во внимание ее странную форму, В. Н. Ястребов пишет, что сходных с нею предметов украшения мы не знаем нигде. „Шероховатая поверхность этого украшения не была приспособлена к втыканию в волосы, поэтому не можем признать его шпилькой; вернее, что это украшение прикреплялось верхним спиральным концом к головному убору или к уху посредством ремешка; нижний конец украшения формой своей походит на привеску, а способ украшения стержня может свидетельствовать о том, что оно служило условной заменой спирально согнутой проволоки, на конце которой привеска свободно раскачивалась“.

Бронзовые шейные гривны встречаются в Лядинском и Томниковском могильниках в виде пластинчатых (рис. 46) или в форме серпа с отверстием на одном конце и крючком—на другом и с полукруглой бронзовою же пластинкой, „которая прикреплена к середине серпа и украшена рядами точек, городков и шишечек; к нижней части гривен при-

1) См. Смирнов—Мордовское население Пензенской губ.

деланы, посредством колечек из согнутой проволоки, цилиндрические привески с насечками на нижнем конце, а иногда и посредине". Такой формы гривны были еще найдены в б. Владимирской губ. и в Моршанском могильнике. Более отдаленные варианты встречались в Латвии, и в б. Витебской губ., „с тем отличием, что у них концы сводились не назад, а спереди, причем не застегивались, а заходили один на другой“; при этом привески имеют форму треугольников, продолговатых четырехугольников, а иногда — бубенчиков. Ястребов отмечает, что современные якутки носят на груди широкие металлические обручи с привесками.

Орнаментация гривен воспроизводит ажурные украшения на подобие филиграни; употребление орнаментированных таким образом накладок, которые иногда отличаются от основы металлом, будет понятнее, если предполо-

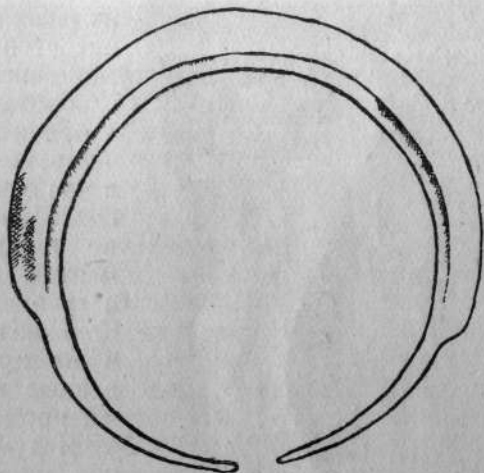


Рис. 46.

жить, что на более древних экземплярах основа просвечивала сквозь отверстия накладки, как это встречается на фибулах скандинавского типа. Другой тип бронзовой гривны (впрочем встречаются и серебряные, но редко) представлен гривной „с сильно расширенной передней частью, с рубчиком и насеченными городками“ на ней.

Другим предметом украшения являются литые бронзовые украшения, сделанные на подобие филиграни. „Широкий четырехугольный корпус их состоит из чередующихся рядов городков (верхний ряд с шишечками на верхушках) и жгутиков или попарно расположенных шариков и обрамлен по краям жгутообразными схематическими лошадиными шейками с обращенными в разные стороны головками, к верхушке которых припаяно по три пирамидально расположенных шарика; по нижнему краю корпуса идет ряд неподвижных

колец, в которые продеты цепочки из двух, а на одном экземпляре из 5 колец с кольцеобразными концами и стержнем, обвитым проволокой; к концам цепочек привешены украшения в виде гусиных и утиных лапок" (рис 47). Уваров ставит широкое распространение в орнаментике изображений лошадей в связи с древними религиозными верованиями, считая такие изображения наузами, т. е. амулетами, носимыми на груди, а позже на шеях лошадей—(кисть). Здесь интересной представляется необыкновенная живучесть мотива—изображение конька—особенно в орнаментике на дереве, живучесть, которую хотят видеть даже в капителях колонн Персепольского дворца (Персия). Близкие по технике украшения с орнаментом из лошадиных головок встречены в Пермском крае. Конские головки можно встретить и на других украшениях, найденных в Лядинском могильнике, вроде гребешков.

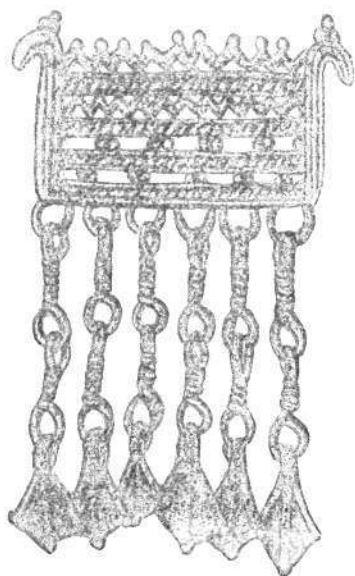


Рис. 47.

Я думаю, что, в основном такое мнение о пережитках религиозного воззрения, какое сделал Уваров в отношении коня, правильно, и говорит нам о времени, когда конь являлся тотемом, а его изображения, как и связанные с ним верования в его чудесную силу, служили первоначально в качестве магического элемента, а позже пережиточного без особого какого-либо значения.

То же самое относится и к другим изображениям животных, птиц, змей, самого человека и т. п., причем пережиток этот бытует в более позднее время и у христианских народов, совершенно утративших представление о действительном, первичном, значении изображений. Этим, тотемическим значением изображений лошади легко объясняется и столь широкое его распространение, что совсем не требуется говорить о влияниях или заимствованиях сюжета от кого-либо или через кого-нибудь. Сам по себе

конь, являясь животным тотемическим в определенной общественной-экономической формации—первобытно-коммунистической, на определенной ее стадии, должен был найти себе место и в действительности его нашел, как видим из вышеупомянутого. Весьма распространенным и разнообразным украшением в Лядинском могильнике являются бронзовые литые, ажурные пряжки. Они состоят из плоского кольца, сделанного на подобие филиграни и представляющего ряды городков, рубчиков и жгутов, с иглой, прикрепленной к неподвижной петле на внутренней его стороне. Наверху—украшения в виде конских головок, снабженных тремя сложными, в форме пирамидки, шариками. Внизу приделаны привески из гусиных лапок или колокольчиков на цепочках известного нам типа. Опять-таки и в данном случае мы можем установить некоторые аналогии с предметами из Пермского края, а также из б. б. Ярославской и Владимирской губерний.

„Современные мордовки“ замечает Ястребов „застегают ворот рубашки кольцеобразной пряжкой, привешивая к ней раковины, бусы, нитки бисера, медные цепочки“.

Характерными и обычными являются бронзовые украшения в виде колокольчиков с рубчиками по верхнему и нижнему краю, с отверстием вверху для проведения ремешка, который обматывался проволокой с парой привесок меньших размеров, но сходной формы, которые привешивались к кольцам внизу украшения посредством ушков. Подобные же украшения были найдены в б. Вятской губ., и в Курманском могильнике. Интересно, что с подобной привеской серьга была найдена в Кубанской обл.¹⁾ Встречаются также весьма часто бронзовые украшения в виде бутылочки, шейка которой украшена на подобие спирально согнутой проволоки, с рубчиком по нижнему краю и с парой привесок в виде гусиных лапок или ромбов, прикрепленных к неподвижным кольцам. Следует иметь в виду, что последние два описанные украшения не имели, повидимому, прямого назначения производить звон, а служили, как это можно судить по их употреблению узбеками в Средней Азии, и по отсутствию язычков у бубенчиков, колпачками для кистей или заменяли последние.

Далее обращаем внимание на трубочки, сделанные из спирально согнутой бронзовой проволоки, к которым при

1) Рус. Древн. вып. III, рис. 131.

помощи неподвижных петель, подвешена пара плоских треугольных привесок с тремя шариками, припаянными к их нижнему концу. Подобные же украшения находятся в б. б. Рязанской и Владимирской губ., а также, что интересно, были найдены среди древностей Босфора Киммерийского

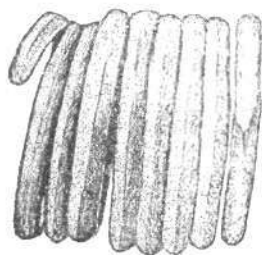


Рис. 48.

в виде золотых треугольных привесок с тремя шишечками по нижнему краю покрупнее и с рядами мелких по бокам и посредине.

Обычным для мордвы украшением, как известно, являются бубенчики, встречаемые и в Лядинском могильнике.

Отметим еще один из наиболее распространенных предметов украшения — браслеты. Таким прежде всего являются формы спиралевидные (рис. 48).

Далее имеем целый ряд типов браслетов от простейших форм ленточных с загнутыми наружу концами до более сложных в виде обручей с выпуклыми тремя полосками или в виде толстого обруча с отогнутыми концами и узором, исполненным насечкой.

Не менее распространенным украшением были перстни, то в виде простого спирального кольца или такого же кольца, но средние обороты которого спереди расплющены и слиты в виде кокошника с рубчиками посредине — форма наиболее обычная (рис. 49).

Все виды перстней встречаются на широком пространстве и не могут считаться исключительно мордовскими украшениями. Отметим также многочисленные бляшки, служившие украшением ремней: серебряные треугольные, фигурные с узором из трех листочков и пальметкой внизу или неправильно полукруглой и сердцевидной формы, серебряные с узором из ветки с тремя листочками.

Обращаясь к знакомству с тканями, хорошо нам известными из описаний Подболотьевского могильника, мы можем убедиться в том, что они были и тонкими, и толстыми. Ткани из Лядинского могильника определенно напоминают ткани из могильников б. Витебской губ., и нередко вполне сходны с так называемыми „кольчужными“ тканями из тех же могиль-



Рис. 49.

ников. Обращаясь к бусам, мы встречаем в Лядинском могильнике довольно разнообразные их формы и цвета.

Самыми распространенными являются глиняные бусы, мелкие, синего и желтого цветов. „Чаще всего“ пишет Ястребов, „они употреблялись в виде отдельных более или менее длинных ниток, но иногда составляли сплошную тесьму, или род гривны“.

Такие украшения можно видеть у современных чувашек, мордочек и др. народностей, а также и у русских женщин быв. губерний: Рязанской, Тульской и Тамбовской. Затем по степени распространения можно назвать бусы из волоченого и серебряного стекла. Зачастую они составляют сплошную трубочку из нескольких штук рядом. Кстати отметим и способ изготовления таких бус, а именно, металл накладывался на стекло и стеклом же покрывался. Глиняная посуда не представляет ничего выдающегося, будучи самой простой формы с незначительным орнаментом в виде крестов, а также имея рубчатые края или, как отмечает Ястребов, края, покрытые шнуrowым орнаментом.



Рис. 50.

На двух сосудах имеются клейма-значки, по которым можно было узнать сделавшего их мастера. Из глиняных вещей следует отметить еще ковши или ложки, находимые также и в Вятском крае, и в Курманском могильнике. Уваров предполагал, что такие ложки, правда более грубой формы, могли служить при жертвоприношениях. В данном же случае исследователь думает, что их могли употреблять и для удовлетворения обиходных надобностей. Из предметов вооружения в Лядинском могильнике были найдены: топоры, железные кельты, остроги (рис. 50), наконечники копий, стрел и железная сабля.

Таков инвентарь Лядинского могильника. Обращаясь к его хронологическому определению, останавливаемся на X-XI в. в. Основанием для такого определения служат вещи, тождество которых с другими, хорошо датированными, несомненно. Так, Ястребов указывает на ряд предметов, сходных с вещами из Гнездовского могильника, б. Смоленской губ., относимыми к X в. или на Новолadoжские вещи IX-XI в. Кроме того, найдены монеты VIII-XI, но

употребляющиеся отчасти и в качестве привесок, что также дает право относить Лядинский могильник к указанному времени.

Вопрос о племени, оставившем могильник, исследователь затрудняется разрешать, хотя и указывает, что Аспелин считает его принадлежащим мордве, равно как И. Н. Смирнов, считающий его также мордовским или, ближе, принадлежащим Мокше на основании наблюдений над обрядами погребений. На древностях Томниковского могильника б. Шацкого у., б. Тамбовской губ. останавливаться мы не будем, так как он мало чем отличается от Лядинского, будучи несколько более ранним.

Известна еще небольшая раскопка, сделанная В. А. Городцовым, близ с. Вахина, б. Рязанской губ., где по сообщениям крестьян, часто были ими находимы погребения. Раскопки подтвердив данные сведения, обнаружили чрезвычайно интересную связь этого могильника с погребениями Ананьинского могильника, где был установлен существовавший обряд посыпания покойников жжеными костями, как и в Вахинском могильнике ¹⁾ и могильнике в Муроме.

Из могильников XI-XII вв. можем указать еще на такие, как могильники в быв. Владимирской губ., открытые А. Ивановым, причем они носят яркий характер более поздних, судя по обилию таких предметов украшения, как разной формы шумящие привески в виде ажурных пластинок с цепочками, имеющими на концах подвески типа гусиных или утиных лапок, поздние, славянские, лунницы и поздние формы, славянские же, предметов вооружения, вроде топоров. Эти могильники примыкают к таким, как ранее обследованные или только открытые, напр., Максимовский могильник, относимый к XI-XII в. Наконец, аналогичным Аткарскому следует считать богатый могильник Ефаевский, б. Пензенской губ., относящийся к XIII в.

V.

Подведем некоторые итоги, после ознакомления с памятниками материальной культуры волжской и окской мордвы, которые до известной степени связаны в своей культуре некоторыми общими чертами. При этом особенно для нас важным является факт открытия таких памятников,

¹⁾ Тр. XII Арх. Съезда, стр. 552.

как Иваньковский и Армеевский могильники, новый, ещё не исследованный, Пензенский и старый,—Кошибеевский.

Судя по данным городищ и могильников, можно утвердительно говорить о том, что главным видом хозяйства жителей было земледелие, разведение домашнего скота, охота и пчеловодство. Из костей находят наибольшее количество костей коровы, овцы, затем лошади, свиньи и диких животных, на которых охотились не только ради мяса, но также в целях добывания меха. Обилие городищ и довольно значительное количество открытых могильников, причем следует думать, что их гораздо большее число еще не открыто вследствие отсутствия внешних признаков, указывает на широкую территорию, занятую родовыми группами, имевшими в общих чертах сходную культуру, а, следовательно, обладавшими и сходными системами хозяйства и социального строя.

Такие находки, как пряслица, грузила, ткани, костяные иглы дают нам право говорить об обработке шерсти и ткачестве. Находки обработанной кожи и скобелей указывают на кожевенное производство, а остатки лыка на плетенье лаптей. Такие орудия, как топоры, или находки обтесанных досок говорят нам о дерево-обделочных работах. Гончарство было, как уже знаем, широко развито у мордвы, а находки горшков с просверленными стенками свидетельствуют по мнению многих исследователей о молочном хозяйстве. Наконец, находка пешней, серпов и жерновов говорит за земледелие, хотя, по видимому, в скромных размерах. Охота на пушного зверя, пчеловодство и обработка шкур, изделия из бересты и кости наконец, металлургия также составляли известную часть в общей схеме экономики древней мордвы, судя по находкам костяных наконечников стрел, льячек и шлака. Наличие небольших городищ—крупные составляют редкое исключение.—дает основание предполагать, что мордва жила небольшими, но близко друг от друга расположенными группами, численность которых, в отдельности как правило, вряд ли превышала 40—50 человек, считая детей. Число отдельных жилищ на городищах не превышает, обычно, 10—8 при площади в 20—25 кв. м. Очевидно, городища представляли для древнейшей эпохи огороженные постройки, вроде современных африканских и только позже стали крепостцами. Малое количество жителей на таких городищах, как мы знаем из исторических исследований, может свидетель-

ствовать о родовых группах или о так называемой „большой семье“.

Если при этом мы примем во внимания факт проникновения в Волжско-Окский район большого количества импортных вещей, какими являлись, главным образом, предметы украшений, напр. из Черноморья, то следует допустить наличие существовавшего тогда некоторого обмена, а это, в свою очередь говорит уже об известном накоплении прибавочного продукта. Это обстоятельство с присоединением сюда раскопанных могильников, говорящих нам о богатых и бедных погребениях, подтверждает мысль о факте существования известного экономического неравенства, причем кроме того, выделяется и в этом случае особая группа людей, например, родоначальники, старейшины, вообще знать, вожди, которые даже своих детей, в том числе и девочек, хоронят с большей пышностью в то время, когда взрослые мужчины, но явно бедные, получают похороны в упрощенной форме. Отметим, однако, что более поздние могильники говорят уже об ином укладе, когда мы имеем не род, а сельскую общину и переход к племени.

Таким образом, мы усматриваем у древней мордвы в ее социально-экономическом строе известное расслоение. Этот факт подтверждается и несколько более поздними сообщениями русских летописей о мордовских князьях, под руководством которых мордва вела борьбу с русскими князьями. Следовательно, к концу изучаемой эпохи мы имеем налицо уже разложение родового общества у мордвы и постепенный переход ее в орбиту влияния русского феодализма.

Это обстоятельство, конечно, ни в какой степени не может служить мотивом к отрицанию известных стремлений и действий со стороны мордовских вождей играть ту же роль среди своей общины, а позже племени, какую играли русские князья, боровшиеся с мордовскими, одерживавшие чаще победы над ними, нежели получавшие урон.

Однако известно, что и русские князья не раз должны были отступать перед сопротивлением мордвы, возглавлявшейся своими вождями, которых не следует идеализировать, — они так же, как и русские их собратья по социальному положению, стремились к усилению своего влияния среди группы ими объединяемой, укрепляя элементы частной собственности. Эти мордовские князья впоследст-

нии слились с русскими, образуя одну социально однородную верхушку феодального общества, подобно тому, как значительно позже буржуазные круги мордвы берут на себя задачу национальной борьбы под лозунгом „культурно-национальной автономии“ против лозунга борьбы классовой.

Что касается вопроса о том, кто именно населял Волжско-Окский район, то здесь я не решаюсь высказаться определенно за Прикамский район, но Окский и часть Волжского — в пределах Н.-Волжского края, употребляя современный нам термин, — я определяю, как преимущественно Мордовский, включая сюда и мурому, как племя мордовское, в чем согласны многие исследователи.

В то время, как П. П. Ефименко считает, что древняя мордва заняла в III в. хр. эры берега Оки, потеснив прежнее население, характеризующееся культурой типа Кошибеевского могильника, мне представляется, что мы имеем непрерывно пребывавшую здесь мордву, которая, однако, в отдаленнейшие времена, разумеется, не могла носить этого имени, а в данном случае безусловно это было так, потому что, как известно, мордва сама себя мордвой не называла и не называет в настоящее время. С течением времени то человеческое общество, которое впоследствии лишь получило название мордвы, изменяло свой общественно-экономический строй под влиянием изменений производительных сил и возникавших отсюда новых производственных отношений. Что же касается изучаемого нами времени (с IV в. хр. эры, то мы уже можем с полной определенностью говорить о мордве, поскольку ее знают письменные источники то под именем Мордвы, то Эрзи, то Мокши, то Муромы. Те же вещественные памятники, с которыми мы знакомимся, говорят нам уже о мордовской культуре на данной стадии развития будущего мордовского народа.

Кошибеевские элементы, как восточные, естественно уступали то южным, то западным. А. М. Тальгрэн, обращая внимание на сьюлгамы, бляхи и привески, указывает, что Окский район до 500 г. хр. эры питался камскими влияниями, а позже там уже различаются вполне ясно черты мордовской культуры. При этом он называет ее на Цне и южнее — на р. Узе (Армеевский могильник) исконной там культурой. Более поздние данные, как например, свидетельство готского историка Иорнанда (VI в.) и византийского — Константина Багрянородного (IX в.) говорят нам о той же мордве. Поскольку же мы усматриваем

сходные элементы и до начала хр. эры, постольку мы допускаем существование в Волжско-Окском районе мордвы, вернее, тех производственных групп, из которых позднее и образовалась мордва, для более раннего времени.

Заканчивая обзор так называемой материальной культуры окской мордвы, мы можем установить, таким образом, что эта группа, занимая центральное положение среди других своих сородичей, сидела на важных торговых путях Восточной Европы, в частности, Средней России. Это, как мы уже видели, привело к тому, что окской мордве выпало на долю, повидимому, приступить к организации племенного союза по мере разложения родового строя, как можно судить об этом по некоторым летописным данным о ростовско-муромском русском феодальном княжестве. Однако, как мы уже знаем, было поздно и мордве пришлось до известной степени отступать и даже зачастую бесследно исчезать, растворяясь среди русского населения.

Здесь следует оговориться, что, называя культуру „мордовскою“, я разумею под нею не национальную культуру, а только те основные элементы, какие создались к указанному времени у тех родовых групп, которые шли к объединению в одно время — и как следствие, к феодальному порядку.

Говорить же о национальной в нашем смысле слова культуре невозможно, так как национальность есть понятие, относящееся к иной общественной формации, более в данном случае поздней. „Нации являются не просто исторической категорией“ говорит тов. Сталин, „а исторической определенной эпохи. Какой же эпохи? Эпохи поднимающегося капитализма. Постановка вопроса о национальных связях допустима, по мнению Ленина тогда, когда растет товарное обращение, концентрируются небольшие рынки в один общий, крупный т. е, создание этих национальных связей было не чем иным, как созданием связей буржуазных“. И само понятие нации указывает нам, что то время, к которому мы относим сложение общих черт культуры, не может еще быть характеризуемо как время существования уже национальной культуры. Действительно, тов. Сталин так определяет понятие нации: „нация, — это исторически сложившаяся устойчивая общность языка, территории, экономической жизни, психического склада, проявляющегося в общности культуры... Только наличность всех признаков, взятых вместе, дает нам нацию“. Как видим, для изучаемого нами време-

ни мы не найдем наличия всех признаков, взятых вместе, а потому не дает нам права четко и определенно говорить о национальной мордовской культуре, относя это понятие к той эпохе. Вот почему, употребляя термин мордовская культура, я делаю указанную выше оговорку, отмечая вместе с тем наличие отдельных признаков, которые позже дадут нам национальную культуру, а пока укладываемых в понятие общих родо-племенных культурных черт.

Здесь будет уместным напомнить, что всякая культура никогда не является самобытной, созданной в одно время, но, напротив, в ней отражаются разные черты и мотивы, являющиеся или новостью, или пережитком старых укладов, и только пропущенные сквозь призму привычных современных данному этапу развития особенностей в большей или меньшей степени стусеваются, создавая как бы иной комплекс. Этот комплекс выглядит новой яркой, будто бы самобытной культурой.

Со времен глубокой старины, когда еще были живы взгляды и обычаи, свойственные раннему родовому обществу, производственные группы, ставшие позже мордовскими, обладали некоторыми общими чертами, сделавшимися характерными для них в эпоху образования племени. Здесь не малую роль играли, конечно, религиозные воззрения и их отражения в материальной культуре, давшие знакомые образы в привычном стиле. Посредством возраставшего обмена, не перешедшего еще в торговлю, присущую капитализму, предметы материальной культуры заносились из соседних районов, сначала ближайших, а позже — далеких, сначала таких, где население состояло из подобных же родовых групп, затем — и таких районов, население которых уже перешло к феодальной или рабовладельческой формации. В первом случае мы имеем такие черты в материальной культуре, которые дают основание толковать о родстве так называемых „финских“ племен вместо того, чтобы устанавливать общность черт культуры, как отражающих однородность стадий, переживавшихся теми или другими общест-венными группами. Таковы, например, общие черты, отличае-мые в материальной культуре мордвы древнего, родового, периода ее жизни и в культуре прибалтийских племен. Здесь, если пристально взглянуть в комплексы вещей, можно будет установить не только сходство, но и значи-тельные элементы иного, нового. Мы имеем и в данном случае не доказательства кровного родства, о котором так

заботятся националисты всех мастей, но признаки разных стадий развития, когда сходное является известным пережитком среди нового, свойственного более высокой фазе развития. Остаются глубокие следы в обычаях, в взглядах, в стиле производства предметов быта и культа, и даже в одежде, и все это создает то представление о единстве культуры, которое основано на убеждении в кровном родстве. Указания на сходство языков также не может иметь серьезного значения, поскольку мы вооружены яфетической теорией, утверждающей стадиальность в развитии человеческой речи. Что касается второго случая — актов обмена с отдельными районами, что имело место, разумеется, в условиях большего развития производительных сил, — то здесь следует указать на факты, доказывающие существовавший обмен в его древней форме с Византией и арабским халифатом. Более высокое развитие производительных сил привело сюда, в мордовские районы, представителей иной экономической стадии, напр., рабовладельческих агентов античного мира или феодалов, связанных с Византией. Позже русские князья, объединившие славянские родовые общины в племенной союз, также двинулись в глубь территории, занятой мордвой. Притекавшие сюда предметы материальной культуры в подобных условиях обмена, принимавшего иногда формы военных столкновений, о которых говорит Энгельс, могли уже иначе восприниматься мордвой, скорее механически, как чуждые всему комплексу, привычной, соответствующей стадии развития культуры.

Все это дало культуру, которую мы для изучаемого времени называем мордовской, т. е., такой, где господствующим элементом осталось свое, идущее со времени половины первого тысячелетия хр. эры и зародившееся на Волге, а также и на Каме. Зато уже в момент непосредственного соприкосновения с представителями русского феодального строя, когда мордве пришлось отступить и не удалось создать собственного центра племенной федерации¹⁾, она не смогла освоить все новое, вошедшее при других обстоятельствах, в недрах своей культуры и мы видим у нее только случайные заимствования от русских, судя по материалам, полученным из раскопок более поздних могильников.

¹⁾ См. М. Н. Покровский — Возникновение Московского Государства. Жур. Ист.-Марксист, т. 18-19 М. 1930 г. стр. 14-18.

Такой результат самостоятельного до сих пор существования окской мордвы, не успевшей развернуть свою феодальную организацию, объясняется главным образом тем, что русские князья-феодалы успели справиться с оказанным им сопротивлением, какое было начала организовывать верхушка мордовских родо-племенных групп, классово уже определившаяся достаточно ярко, судя по могильному ее инвентарю. Наиболее древним центром, откуда продвигались внутрь страны русские феодалы-завоеватели, были Муром, Нижний-Новгород, последний — с XII-в. Если в XI в. в. князья действовали более осторожно, не имея достаточных средств и стремясь расслоить, раз'единить родо-племенные группы мордвы, что, однако, приводило к открытому сопротивлению на почве экономических интересов, то князья Нижнего-Новгорода вели довольно эниргичную политику подчинения себе мордовских вождей с их родами и складывавшимися племенными группами, преследуя непокорных, которые укрывались со всем своим имуществом в глухих лесных „твердых“. В чем же заключалось преимущество русского феодализма перед мордовским? Прежде всего „дружина“ (феодала) была конным войском, как отмечает М. Н. Покровский, и в этом заключалось ее стратегическое превосходство над мордовским ополчением. Те же, в сущности, норманны-дружинники, подчинившие себе в IX-X в. в. славян с их родовым строем, с неменьшим успехом, обладая к тому же более совершенным вооружением, справились в XI в. с мордвой, как их наследники князья сев. вост. Руси продолжали порабощение ее в более позднее время. Феодалам этим усердно содействовала и русская феодальная церковь, верный слуга светской власти, как это, впрочем, было и всегда. Стремившаяся укрыться от враждебного натиска феодальных хищников, мордва уходила в далекие дебри своих лесов, унося одновременно свои привычные взгляды и обычаи, свою культуру, в том числе и материальную, и еще обломки родовых понятий и отношений, разбиваемых новыми феодальными формами, представителями которых явились в ее собственной среде родовые вожди и шаманы, использовавшие рост производительных сил в своих интересах.

Я уже раньше обращал внимание читателя на неправильные взгляды, высказываемые буржуазными исследователями по вопросу о единстве „финских“ племен, утверждаемом ими на основе сходства черт материальной культуры, на-

пример, у прибалтийского населения и населения волжско-окского района.

Когда мордва жила на стадии родового общества и его разложения, прибалтийское население перешло к феодальной формации и тем самым изменило довольно существенно и характер своей материальной культуры. Последняя естественно исходя из стадии родового общества и начавшегося его разложения имела сходство с культурной мордвы, но в дальнейшем это сходство теряет и это обстоятельство мы должны тщательно отмечать, не увлекаясь элементами большого сходства и не забывая о наличии характерных изменений, это сходство уничтожающих. С этой целью мы ознакомимся в дальнейшем с материальной культурой прибалтийского населения, чтобы убедиться в необходимости крайне осторожного отношения в деле сравнения памятников материальной культуры без учета всех данных, указывающих на изменение способа производства в данном человеческом обществе.

Наиболее изученным могильником является Люцинский. В свое время он был одним из таких открытий, которые имеют большое значение в науке. Обладая значительным количеством предметов материальной культуры, содержащихся в погребениях, он сам по себе представляет весьма значительный интерес. Вместе с тем Люцинский могильник должен быть изучен еще и в сравнении с другими древностями в его районе, неизвестными его первым исследователям. Я имею в данном случае в виду курганы, во множестве рассыпанные в б. Люцинском, Двинском и Режицком у. у. б. Витебской губ. Культура, обнаруживаемая в них, является весьма сходной с культурой, открываемой в могильниках и при этом очень трудно предположить, что в этих курганах покоятся позднейшие финны, оставившие прежний способ погребения в могильниках, так как все же надо иметь в виду, что финны иногда обращались к курганному типу захоронения, в зависимости от социальной формы быта. Однако, именно здесь этого не наблюдается, но просто перед нами находится другая группа, те латыши-латгальцы, которые, обладая в то время близким бытовым укладом, естественно дают и однородный, в общих своих чертах, комплекс материальной культуры. Прежде всего обращают на себя внимания головные украшения, в виде жгутов, сделанных из бронзы. Вероятно, их надевали наискось так, что они были приподняты вверх над лбом,

опускаясь к низу, к затылку, будучи прикреплены к платку или повойнику. Некоторую аналогию в таком ношении этого головного убора можно видеть в известных уже нам головных венках из Подболотьевского могильника, изображение способа употребления которых дано В. А. Городцовым. Здесь нет полной аналогии, но имеется возможность сделать более правильное, на мой взгляд, предположение.

Привесные кисти к ткани жгута похожи, по мнению А. А. Спицына, на фальшивые косы, а вернее, служили просто лишним „шумящим“ украшением. Кроме того распространены были головные венки из спиралей (рис. 51). Обычным шейным украшением, встречаю-

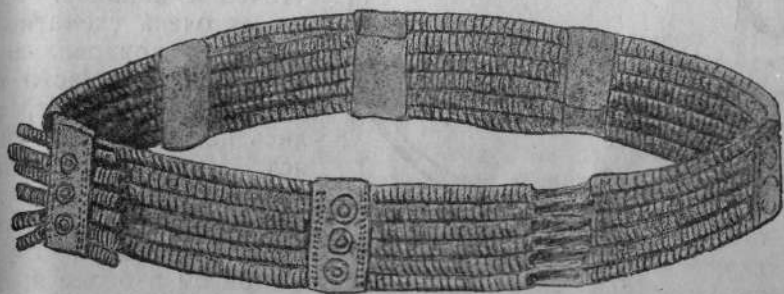


Рис. 51.

щимся в изобилии в погребениях Людинского могильника, следует считать более или менее массивные гриввы. А. А. Спицын делит Людинские гриввы на две группы: 1) массивные и 2) средней величины. Гриввы первой группы буквально поражают своей величиной. В диаметре они имеют обычно 18—20 см., по окружности свыше 57 см. и в толщину более сантиметра (рис. 52). Все они, по замечанию А. А. Спицына, являются принадлежностью исключительно женских погребений, а потому могут служить надежным определителем погребений. Гриввы зачастую находятся в одном погребении по два, три и более экземпляров. При этом гриввы всегда в таких случаях бывали разного диаметра и различной формы.

Из других шейных украшений были находимы ожерелья из раковин, среди которых весьма редко можно найти бусы. Вообще ожерелья из раковин изготовлялись с другими

привесками, например, медными кольчужками, стеклянными и бронзовыми бусами, спиральями, бубенчиками, пластинчатыми подвесками, привесками в виде уточек и собачек, крестов и амулетов из зубов разных животных, медведя, барана и др. Встречается также и янтарь.

Из нагрудных украшений известны ожерелья — цепочки

в виде крупных пластинчатых колец, а также цепочки, цепи, подвески и отчасти пряжки.

Особенно редкими в Люцинском могильнике были подвески в виде уточек и коньков. Форма их очень схематична. Уточки прикреплялись всегда парами. Часто такие подвески встречались не на груди, а у пояса. Как видим, этот предмет украшения, столь часто встречаемый у восточных родовых групп и притом в более ярких



Рис. 52.

формах, у прибалтийцев уже редок, очевидно, исчезая здесь, и будучи не столь интересным, так как был тесно связан с пережитками тотемизма, с шаманским культом, относительно которого трудно что-либо говорить, так как он был уже в значительной степени забыт. Только этим я склонен объяснить исчезновение подвесок в виде уточек у прибалтийских групп, культура которых все же, однако оказывается настолько иногда древней, что и этот предмет украшения не был окончательно устранен. Даже самая схематичность изображения птиц интересна, так как довольно живо напоминает такие же изображения на головном уборе шамана, приводимом Анучиным в его статье о шаманском культе у Приуральской Чуди. Сохранились также трапециевидные привески к уточкам, что также заслуживает внимания.

Часто встречаются пряжки, при чем кольцо их бывает круглым, витым или пяти-шестигранным в разрезе; орнамент точеный и зубчатый; головки — в виде спирального завитка или угловатой площадки, иногда же в виде низкой пятигранной колбочки.

Следует заметить, что пряжки носились женщинами, главным образом для скальвания одежды.

Переходя к другим предметам, следует отметить пояса носившиеся мужчинами, и подвески в виде ножей и шильев к этим поясам.

Сохранились только ременные пояса, да и то лишь те, которые были покрыты бронзовыми бляшками. Были, вероятно, пояса и матерчатые, но они, конечно, не сохранились. Все найденные пояса отличаются тем, что они сработаны из тонкой кожи, сложенной вдвое, причем между кожей заложена береста, а шов, соединяющий кожаные полоски, унизан бронзовыми бляшками, имеющими форму звездочек, квадратиков и т. д. Пояса бывали широкие и узкие.

К поясам мужчины привешивали ножи, разной величины и кинжалы, а женщины — шилья.

Из всех находимых в Люцинском могильнике предметов украшения наиболее обыкновенными можно считать ручные браслеты и кольца, на мужских костяках они встречаются почти так же часто, как на женских. Зачастую они попадают по нескольку экземпляров на одном костяке.

Из предметов вооружения можно отметить топоры, копья и сабли, а из бытовых были найдены серпы с рукоятками и остроги — оба при мужских погребениях, тогда как один серп был в мужском и один — в женском погребении. Кроме того, следует отметить находку: 1) костяного гребня, лежавшего у головы мужского костяка. Гребень вкладывается в ручку, сложенную из костяных, покрытых линейным орнаментом, пластинок; 2) четырех пряслиц из розового камня, гранчатых и с выпуклыми боками; 3) медных весов с коромыслом; 4) черепков глиняной посуды из черной глины грубых, без орнамента и 5) большой булавки, украшенной красивым плетеным узором и звериными головками в скандинавском стиле.

Таков инвентарь Люцинского могильника, столь богатого и яркого, произведшего в свое время большое впечатление, следствием чего было некоторое преувеличение его настоящего значения. Необходимо помнить, что предметы, сходные с Люцинскими, были встречаемы уже и раньше, но в отдельности, а могильники этой культуры как то оставались в тени. Достаточно сказать, что только одним мною в течение одного лета было зарегистрировано в некоторой части двух бывших уездов — Режицкого и Люцинского, —

10 таких могильников. Обращаясь к общей характеристике предметов Люцинской культуры, можно сказать, что все они, в значительной своей части подвесок, цепей, цепочек, поясов, напоминают культуру муромской мордвы; то же самое можно отметить и относительно широких плоских браслетов, топоров, наконечников копий и ручных спиралей. Некоторые предметы из Люцина, как мы уже видели, имеют характер скандинавский. Так, например, найдены скандинавские мечи и весьма интересная золоченая булавка с геометрическим плетением скандинавского типа.

Обращаясь к характеристике одежды, можем из имеющихся данных установить, что у мужчин были в употреблении шерстяные рубахи, застегивавшиеся пряжкой у ворота и перехваченные кожаными поясами. У женщин одежда не была очень длинной, т. е., приблизительно такая, какую в настоящее время носят крестьяне. На ногах носили онучи, высоко охватывавшие ногу. Привожу сводку материала, на основании которого В. А. Городцов так реставрирует одежду: 1) „Женщины носили на головах венцы, составленные из бронзовых спиралек, обойм и других металлических украшений; на шее ожерелье и гривны; на руках — браслеты, перстни и кольца. Женские одежды состояли из длинных рубашек, коротких платьев и плащей. Необходимо принадлежностью служили также фартуки. Все это не редко украшалось металлическими спиралями, привесками и побрякушками. Одежда мужчин состояла из рубашек, штанов и кафтанов, подпоясываемых кожаными поясами, украшенными металлическими бляхами и кольцами для привязки ножей, мешочков для огнива и другой мелочи. Обувью одинаково для мужчин и женщин, повидимому, служили онучи и лапти, подвязываемые ремнями... Из тканей особенно часто находят кольчужную, т. е., ткань, пронизанную рядами планстинчатых колец. По краям такой одежды была бахрома из шнуров или мелких бронзовых спиралей. И. Толстой и Н. Кондаков видят в этом признаки „восточного характера“ тканей, очевидно, по их мнению, подражающих драгоценным тканям, „привозившимся с Востока на варварский Север“. В головных покровах с бахромой те же исследователи видят сходство с византийским убором. Такое же подражание римско-византийским головным уборам, где косы переплетались жемчужными нитями, видят упомяну-

1) Быт. Арх., т. II, стр. 452.

ые выше ученые и в мордовских головных жгутах, спирали которых сделаны из рубчатой проволоки. Мне кажется, что следовало бы излишне увлекаться установлением таких культурных связей, непременно вести происхождение головных жгутов от византийских способов украшать голову. Обычай этот свойственен вообще всем народам, из которых одни выше в культурном отношении, а другие, наоборот, гораздо ниже, например, та же мордва первого тысячелетия н. эры. К тому же рубчатая проволока лишь с известной натяжкой может напоминать жемчужную нить. Возможно отметить, что широкие головные повязки встречаются и у мужчин. При наличии широко распространенных, в качестве предметов украшения, бубенчиков, наблюдается весьма редкое употребление бус, особенно стеклянных.

Чем же, в конце концов, можно объяснить известную нам разницу в материальной культуре Прибалтики в сравнении с культурой, происходящей из Окского района? Конечно, как было уже сказано раньше, различием в общественно-экономическом состоянии. Тогда как у окской мордвы мы наблюдаем разложение родового общества, в его первичной стадии и дальнейшем, частично, развитии, у прибалтийских „племен“ мы встречаемся уже с процессом развития феодальных отношений. Большое количество оружия, большие могильники, лежащие около хорошо укрепленных городищ, наличие скандинавского оружия, — все это говорит за существование сильной группы воинов и возглавляющих ее вождей, силою меча подчиняющих непокорных и распространяющих свою власть в известном районе. Усиление классовых противоречий, создавая сильные общественные слои в данном обществе, ведет нас к явному изменению форм производства и к появлению нового комплекса. Указанные связи для очень отдаленного времени, бывшие у Прибалтики с окской мордвой, ни в коем случае нельзя рассматривать в качестве основания для шовинистских теорий существующих, напр. у финских — точнее, финляндских националистов, которые стремятся на этом археологическом материале строить свои современные политические, захватнические мечты. Пролетарии Финляндии и Советской России чувствуют себя братьями вовсе не потому, что некогда они были близки по культуре, а вследствие своих общих классовых интересов.

Объединение пойдет не по пути мечтаний финляндских националистов и фашистов, но по широкой дороге един-

ства рабочего класса. Не в прошлом теперь лежат корни единения финнов Финляндии и Прибалтики Советского союза, а в современной классовой борьбе, и никакие по-

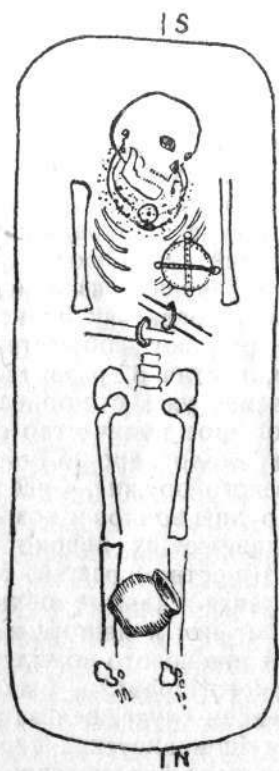


Рис. 53.

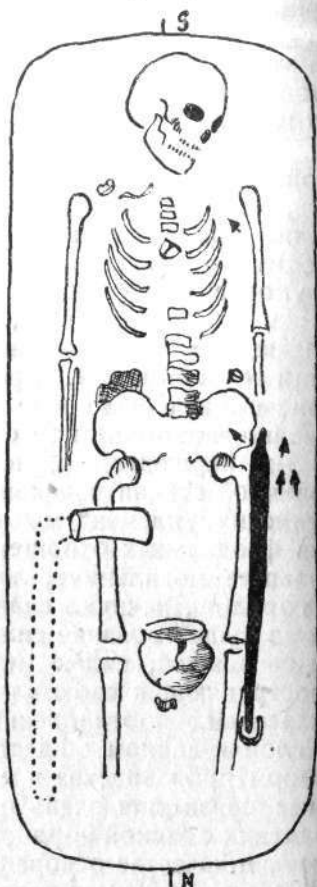


Рис. 54.

пытки строить шовинистические проекты не смогут повернуть события, предусмотренные Марксом и Лениным — объединятся пролетарии всего мира вне их национального происхождения, а на твердой базе строящегося социализма, — первой фазе коммунистического общества.

Прежде чем приступить к сравнительному изучению

культуры групп прикамских, волжских, и окских я полагаю необходимым ознакомить читателя с типами погребений, которые возможно было бы считать в качестве основных. Дело в том, что тот или другой способ погребения всегда должен быть признаваем одной из важнейших частей, составляющих комплекс, определяющий эту культуру и дающий ей надлежащее место среди других, так как он зависит, как упоминали мы ранее, от того уклада известной общественно-экономической формации, который характерен для известного человеческого общества в известное время.

Я уже упоминал о том, что мордва обыкновенно погребала своих покойников в могильниках, т. е., на такого рода кладбищах, где почти не заметны могильные холмы, или, чаще, их вовсе нет, вследствие чего могильники вообще открываются только случайно, в связи с земляными работами или во время распашки полей. Со времени А. С. Уварова в археологии устояло было значение изучения способа погребения. В настоящее время это изучение уже не требует доказательства после работ современных ученых, которым удалось в значительной мере полно воссоздать картину размещения восточных славян и произвести на основании этого признака целый ряд других работ.

Общим для всех изученных групп является погребение покойников в вытянутом положении с руками, сложенными на животе или груди, в гробницах или на подстилках из луба и бересты (рис. 53 и 54). Ориентировка недостаточно устойчива; однако можно сделать наблюдение, которое до некоторой степени дает опять таки общее правильное определение относительно волжской мордвы, которая предпочитала хоронить своих покойников, кладя их головой к Ю. и, отчасти, к северу, с отклонениями к З. То же самое можно сделать и в отношении к окской мордве, которая клала покойников преимущественно головой на С, с отклонениями то к З., то к В. Только в Лядинском и Томниковском могильниках быв. Тамбовской губ., видим положение головой и на Ю. Это обстоятельство пытаются объяснить влиянием Мокши, тогда как Эрзя будто бы предпочитала ориентировки к С., как и Мурома. Широко была распространена ориентировка к В., а в редких случаях к З., но эта последняя показывает уже влияние славян на мордву.

Таким образом, при всей неустойчивости в ориентировках, какая наблюдается у племен, возможно все-таки

установить, как основную, древнейшую ориентировку к Северу, наиболее распространенную, а затем уже к Ю.

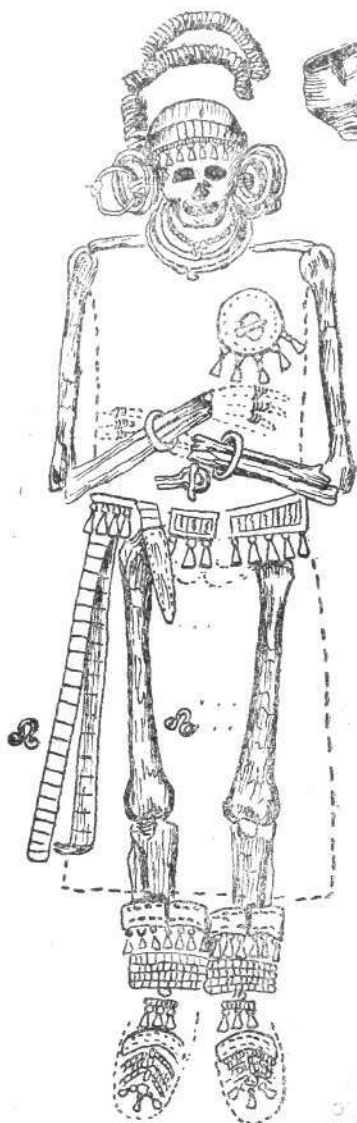


Рис. 55.

Приблизительно до 71% погребений имеет ориентировку к С.-В более позднее время XII-XV в. ориентировка господствующая—к Ю. -З., что объясняется влиянием кочевников. Другим, менее принятым, способом погребения было трупосожжение, которое в итоге, все-таки подчинялось привычным формам погребения в могилах, да и самое трупосожжение часто бывало неполным, давая общую картину привычного простого захоронения покойников. Можно сказать, что обряд трупосожжения никогда не был вполне принят и подчинялся в общем, основному способу простого погребения, который и следует считать типичным с переходом к племенному быту.

Снабжение покойников украшениями и вещами, необходимыми им в „загробном“ мире, и при том в изобилии, также общая черта, которую необходимо уже считать типичной для мордвы хотя это и свойственно другим обществам, завися от известных взглядов их на собственность. Вместе с тем наблюдается и обычай старательно одевать покойников, быть может, с целью показать их богатство или знатность (рис. 55). Находки женских вещей в могильниках мужских

свидетельствует об особом положении мужчин в быту. Наконец, еще одной чертой похоронного обряда является постановка посуды в могилах или же помещения туда черепков, уцелевших от растрескивания на погребальном костре горшков.

Таким образом, перед нами разворачивается довольно яркая картина твердости и устойчивости основных религиозных воззрений, какими обладала мордва, которые, — т. е., устойчивость и твердость, — объясняются общими обрядами, принятыми при захоронении покойников, какие мы наблюдали на большом пространстве и в течение многих веков. Это явление, повидимому, имеет в корне своем культ предков и еще более далекие тотемические верования. Известное подтверждение этой мысли мы можем видеть в широко распространенных типах украшений, одним из главных мотивов которых является изображение разных животных, например, хищной птицы, медведя, коня и т. п. Кроме того, следует припомнить, что городища так наз. Дьякова типа или вернее, Городецкого с „псевдорогожной“ керамикой, также связаны, очевидно, с шаманским культом, а этот последний живет с незапамятных времен на Востоке и, конечно, хорошо мог укрепиться среди мордвы, долго сохраняя свое значение.

Если сравнительное изучение погребений дает нам картину религиозных воззрений у мордвы, то сравнительное изучение предметов так называемой материальной культуры также должен иметь свой результат, давая возможность восстановить быт древней мордвы. Помимо раскопок могильников, я привлекаю в сферу нашего изучения также и памятники костеносных городищ и городищ, характеризующихся так наз. „рогожной“ (псевдорогожной) керамикой.

Прежде всего мы обратим внимание на любопытное сходство, почти полное, предмета из одного костеносного городища б. Вятской губ. — верхушки костяного гребня в виде двух звериных головок с такими же изображениями на других предметах, например, привесках, из камских могильников. Отмечу также, не останавливаясь подробно с целью изучения, сходства вещей, находимых на городищах с вещами скифского типа, как например, наконечников стрел, из Гляденовского городища, б. Пермской губ., с наконечниками стрел обычного типа, находимыми в огромном количестве по всюду на юге СССР.

В Гляденовском городище мы еще встречаем шумящие

привески с цепочками, прикрепленными к стержням в виде конских головок и на концах имеющими подвесочки в форме гусиных и утиных лапок и колокольчиков. В этом украшении можно заметить отдаленное сходство с такими же предметами, бывшими у мордвы окской области, найденными в Дубровичах, б. Рязанской губ., а еще более близкое сходство замечается в привесках из Лядинского могильника, а также и Моршанского (оба — б. Тамбовской губ.). Такие же привески, но скорее являющиеся грубым подражанием дубровичским, известны в Муромском могильнике б. Владимирской губ.

Если возможно говорить о некотором сходстве только отдельных предметов из Гляденовского костыща, с такими же предметами из могильников то это сходство становится особенно замечательным, когда мы обратимся к обозрению целого ряда находок в Глазовском у., б. Вятской губ.

Те же „шумящие“ привески, о которых я только что упоминал, имеются здесь в большом количестве, встречаясь в то же время в Дубровичском, Лядинском, Моршанском и Гордкушетском (Вят. губ.) могильниках, а также в разных местностях быв. губерний Пермской, Вологодской, Вятской и Казанской.

Несколько иная форма того же украшения встречается в Подболотьевском могильнике, Муромского у., б. Владимирской губ., где цепочки прикреплены к одному только стержню, а на концах имеют или колокольчики с вырезными краями в виде фестонов, или трапециевидные подвески, переходящие в ромбовидные, при чем они представляют совершенно стилизованные „гусиные“ лапки. Такие же украшения бывают сходны с поясными пряжками, у которых имеются необходимые языки для застегивания, а иногда эти предметы украшения переходят в небольшие предметы в форме трех трапециевидных подвесок или бубенчиков на стержне. Иногда же этот стержень принимает форму гуська с трапециевидными подвесками на обоих концах.

Различные формы „шумящих“ привесок весьма характерны для мордвы, и невольно обращают на себя внимание. Варианты среди них чрезвычайно разнообразны и все они имеют одну цель — служить для достижения большого шума и приятного для слуха звона при движении носящих их людей. Возможно, что стремление к световому эффекту также имело место в этом исключительном интересе, какой проявляла, напр, мордва к такого рода предметам украшения.

Широко распространенное в Восточной Европе украшение в виде шейного обруча или гривны свойственно было, и в высокой степени, Мордве, которая и вообще, как мы видим, была склонна к многочисленным украшениям в своем наряде.

Не менее важным в смысле характеристики мордовской материальной культуры, следует считать такой предмет убранства женщины, как бусы, из которых на первом месте по количеству и значению являются бусы из красной пасты или глины. Они, повидимому, местного происхождения и притом очень древние,—их ближайшие предшественницы—бусы красноватого цвета или просто глиняные обычного обжига, находимые на городищах, например, на Чардымском, б. Саратовской губ. Далее следуют синие смальтовые и золоченые бусы, из которых характерны мелкие, в форме четковидных палочек.

Затем широко распространенным предметом украшения считаются височные привески, наиболее древняя форма которых известна в древнейшем (начало жел. эпохи) Ананьинском могильнике. Здесь она дает форму стержня, с тройным завитком, образуемым этим стержнем и имеющим на конце сплюсненность в виде конуса. В Пьяноборском могильнике имеем следующую форму в двух видах,—первую, в виде колечка с конической спиралью или пластинчатым конусом в нижней части (рис. 56). Дальнейшая форма усматривается в Армеевском могильнике, где височная привеска имеет стержень, обвитый проволоочной спиралью в 18-20 оборотов (рис. 18). В верхней части стержень превращается в свободный завиток в три оборота, а на противоположном конце имеется грузик в виде кубика. Наконец, в Лядинском и Ефаевском могильниках той же мордвы замечаем последнюю форму—в виде более или менее длинных стержней, обмотанных проволокой с верхним тонким концом, согнутым под прямым углом к стержню в спираль из 3-4 оборотов и с расширенным грушевидным многогранным нижним концом (рис. 45).

Кроме этих форм, мы знаем и простые височные кольца, но они не столь характерны для мордвы, тогда как головные жгуты и венки, наоборот, чрезвычайно важны для



Рис. 56.

определения культуры, причем прототипы их уходят глубоко в древность, а в более позднюю эпоху они сохраняются у мордвы в своеобразной форме накольников, оставшихся от этих венков.

Однако, накольники сами по себе являлись и самостоятельным предметом украшения.

Весьма ярким предметом являются „шумящие“ привески разных форм и типов — то пластинчатые трапециевидные, то бутыльчатые, то бубенчики, то уточки или „гусиные“ лапки и т. п. Простой формы в большинстве случаев, браслеты с концами в виде конских стилизованных головок, а также и более сложные, — в виде наручников и спиралей — также следует рассматривать в качестве характерного, хотя и не столь распространенного предмета. Отмечу, однако, что камское население не имело спиралевидных браслетов и, они, по-видимому, более позднего происхождения, т. к. не видим их в наиболее древних мордовских могильниках. Вообще следует отметить, что прикамский район отличается более древними чертами, но это, однако, не препятствует его связям и притом очень близким с волжско-окским районом, т. е., другими словами, с районом, занятым мордвой. Нагрудные бляхи, фибулы и перстни сравнительно редко встречаются, так как они принадлежат, обыкновенно, богатым погребениям, но сами по себе составляют характерную черту в культуре — особенно, бляхи. Здесь напомним, что наиболее ярким в этом отношении могильником до настоящего времени следует считать Армеевский могильник. Что же касается фибул, то они весьма удобны для определения времени погребения. Так мы знаем древние фибулы римского типа, маленькие, затем арбалетные и, наконец, „готские“ пластинчатые и „скандинавские“ — черепаховидные. Это дает возможность говорить о памятниках — II—III в., затем — IV—V, VII—VIII в. в. и наконец, IX—XI в. в. Нам известен целый ряд других предметов, бывших в употреблении у мордвы, но я не буду останавливаться на них, так как это было бы слишком пространно, а, с другой стороны, вряд ли дало бы нам больший результат по той причине, что такой предмет, как оружие, весьма однообразен, и вести сравнительное его изучение представляется почти бессмысленным. Однако, наличие оружия говорит нам об известном общественном укладе. Наконец, по поводу посуды сказать что-либо представляется трудным. Вся она весьма однородна и мало характерна специально для мордвы.

В таком именно смысле я и понимаю это единство культуры, о котором говорил. При этом я представляю себе еще и такую последовательность в развитии культуры: в основе ее лежит наиболее древняя культура камского населения, давшая главный мотив, отразившийся полностью в культуре всех изучаемых групп. Эта культура была основана на хозяйстве, где еще видное место занимала охота. Затем в культуре окской мордвы сказывается та мощь, какую должны были чувствовать носители ее, т. е. мордва, находившаяся в состоянии развитого родового общества и намечавшегося перехода к его разложению, та мордва, которая создавала ядро организовывавшегося племенного союза, разбитого русским сложившимся феодализмом. Здесь мы наблюдаем усиление домашнего скотоводства и земледелия, причем охота играет скорее подсобную роль. Таким образом мы можем установить, что те или другие характерные черты материальной культуры отражают тот или иной общественный уклад, основанный на известной экономической базе.

VI.

Огромный материал по изучению, главным образом, древней мордвы, лишь вкратце рассмотренный нами, вполне естественно, не только требовал его сравнительного археологического изучения, но и выдвигает перед нами еще одну задачу — дать восстановление общественно-экономической формации, какая была свойственна древней мордве. Эта задача тем более для нас интересна, что мы имеем перед собой не древние памятники быта умершего народа, но национальности, возрождающейся на почве социалистического строительства Советской республики. Для того, чтобы иметь некоторую историческую перспективу, мы наметим главные этапы, какие представляются нам на основе изученных материалов, зная их с древнейших времен.

Не следует при этом, конечно, думать, что в бронзовую эпоху существовала мордовская культура. В зависимости от развития экономических условий, менялся, как известно и общественный строй, устанавливался тот или иной уклад. В то отдаленное от нас время не было, разумеется ни финнов, ни славян и т. п. Люди разделялись на производственные тотемические группы, которые позже превращались посредством объединения в родовые и затем в племенные. Эти последние и определяли себя каким-либо общим

именем, унаследованным и видоизмененным впоследствии той или другой национальностью в капиталистической формации¹⁾.

Отсюда, следовательно, можно предполагать, что известные черты материальной культуры удерживались одними общественными группами и доживали до позднего времени. Это обстоятельство и дало возможность до некоторой степени использовать их, чтобы отметить, как они делаются характерными для племени и народа, когда мы видим их уже в качестве определившихся. Исходя из сказанного, мы представляем себе хронологическую схему, на основе которой можно проследить изменение форм материальной культуры, когда некоторые черты их исчезают, а другие видоизменяются, сохраняя отдельные характерные особенности, дающие нам основание связывать некоторые моменты раннего бытия данной общественной группы с более поздними, когда известная группа окончательно оформляется в племя или национальность, принимающие то или другое имя и отделяющиеся от других, прежде родственных им производственных групп, из ряда которых опять-таки выявляются другие национальности. Итак, эта хронологическая схема выражается в следующем:

1. Поздняя пора бронзовой эпохи — конец 2-го и начало 1-го тысячелетия до хр. эры, — время, когда можно намечать очертания той материальной культуры, которая впоследствии будет характерна для культуры мордвы.

2. Эпоха городищ, характеризуемых керамикой с псевдорогожным орнаментом, — время VIII-VII вв. до хр. эры вплоть до IV в. хр. эры.

Эти городища непосредственно и преемственно связаны с бронзовой эпохой, что и понятно, если принять во внимание значительную общность социально-экономических форм.

3. Эпохи древнейших могильников — IV-VII в. хр. эры.

4. Эпоха древних могильников VIII-XI в. хр. эры.

5. Эпоха поздних могильников XII-XV в. хр. эры.

6. Эпоха позднейших могильников — XVI-XVIII в. хр. эры.

Если древнейшие могильники мы относим к мордве, на основе указанного выше признака, то все могильники более поздние, с которыми мы ознакомились, относятся

¹⁾ См. С. Быковский — Яфетический предок вост. славян — киммерийцы Изв. ГАИМК.

уже прямо к ней, поскольку имеются исторические письменные сведения о мордве. Какова же была та общественно-экономическая формация, к которой мы относим то человеческое общество, из которого позже вышла мордва, как национальность?

Здесь прежде всего следует принять во внимание тот археологический материал, какой мы рассматривали выше и представить его в виде определенного, совпадающего во времени, комплекса.

Материал этот по своему характеру заключался в предметах материальной культуры, т. е., в археологических данных. Последние не могут, однако, быть исчерпывающими для восстановления полной картины исторического прошлого. Они дают лишь некоторую, иногда весьма значительную часть всей совокупности того, что составляет быт и культуру известного человеческого общества, ту часть, которая даст возможность усмотреть первоначально внешние связи и отношения изучаемого общества. Но есть еще, разумеется, и внутренние элементы, двигающие это общество по пути развития его экономической и политической жизни. Однако, материальная культура может быть использована в целях построения общих представлений об экономической структуре и развитии общества, поскольку по орудиям труда и пониманию и назначению мы можем иметь представление о различиях, существовавших между экономическими эпохами, так как последние различаются „не тем, что производится, а тем, как производится, какими орудиями труда“. Кроме того, такие материальные памятники, как относящиеся к области религиозного культа или искусства, дают возможность восстанавливать до известной степени идеологические надстройки в древнем человеческом обществе. Поэтому использование вещевых материалов для восстановления древнего быта и экономики мордвы вполне правильно. Но необходимо, при этом иметь в виду, что материал этот должен быть в достаточной степени полно вскрыт и объяснен. В противном случае мы рискуем скатиться лишь к сравнительному формальному изучению вещей, что может привести к неправильным выводам, говорящим только о влияниях, заимствованиях. Здесь, при надлежащем изучении, следует иметь в виду такой фактор, как обмен, происходивший как внутри родовой общины, так и между общинами, а в дальнейшем между родовыми организациями и иными, находившимися на иной стадии развития.

Большое количество предметов украшения, вооружения и т. п. должно указывать на начавшееся разложение родового общества, зарождение экономического неравенства в общине, развитие частной собственности, что не имело бы места, если бы, как говорит Маркс, „имущественные различия внутри одного и того же рода не превращали общность интересов в антагонизм между членами рода“. Наличие орудий земледелия показывает, что повысилась техника последнего, что наряду с развитием пастушеского скотоводства и молочного хозяйства, может быть установлено первое крупное разделение труда. Такие факты, как особенно торжественное погребение, устраиваемое мужчинам с помещением иногда в их могилы вещей женского обихода в виде даров, показывает, что в то время существовала такая родовая форма, как „большая семья“ или род, где мужчина и занимает главенствующее положение, вопреки прежнему обычаю, когда при материнском, древнейшем, роде во главе стояла женщина — некоторые курганные погребения это подтверждают. Родовая форма быта, вскрывающаяся в данном случае в памятниках мордовского прошлого, прекрасно описана Энгельсом в его знаменитой работе „о происхождении семьи, частной собственности и государства“. Вот характеристика, данная им родовому обществу: „Всеякие раздоры и столкновения улаживаются коллективом тех, кого они касаются, родом, или племенем, или отдельными родами между собой... обходятся и без тени нашего широко разветвленного аппарата управления... Все равны и свободны, не исключая женщин“. Конечно, разложение родового общества даст уже другую картину, которая, как и первая, всегда найдет свое отражение в комплексе материальной культуры, изученном в необходимых сопоставлениях с другими данными.

Что касается сходства памятников материальной культуры, происходящих из разных, иногда отдаленных друг от друга, районов, то они объясняются, как было сказано, наличием существовавшего обмена, постепенно развивавшегося и все более и более объединявшего отдаленные пункты обширной территории. Накопление прибавочного продукта представляло этому явлению все более широкие возможности.

Находки орудий различных ремесел доказывают, например, развитие последних, что, в свою очередь, говорит о разложении родового общества и приближении феодализма.

Ряд наблюдений над древнейшими культурными слоями на городищах и древних селищах показал, что эти городища и селища не только сменялись в течение бронзовой и начала железной эпохи, но и были преемственно связаны, а наличие землянок, более или менее крупных по своим размерам, — до 20-25 кв. м. и незначительная величина городищ указывают на существование небольших общественных групп, объединенных общими хозяйственными интересами.

Находки в большом количестве костей таких животных, как корова, овца, лошадь и свинья, а также собаки, указывают на довольно широкое разведение домашних животных. Находки же земледельческих орудий подтверждают существование земледелия. Известное количество костей диких животных говорит за охоту и рыболовство, как подсобный промысел.

Наряду с этим находки пряслиц, ткацких грузил и в некоторых случаях отпечатков ткани и рогожи на черепках от посуды указывают на существование ткацкого ремесла, а равным образом, находки орудий и предметов личного наряда указывают на кузнечное, и, наконец, остатки деревянных сооружений — на занятие плотничеством. Имела место также и обработка кожи, кости и рога. Все это, взятое вместе, дает нам право приняв во внимание находки культовых предметов, установить, что древнейшей формой социально-экономической жизни человеческой группы, нами изучаемой, являлась родовая с пережитками тотемизма. Следовательно, наиболее древняя формация — первобытно-коммунистическая — представлена в данном случае наиболее поздней ее фазой — родовой. Открываемые в курганах погребения указывают нам на существовавшее уже тогда неравенство и на появившуюся частную собственность, в основном, в родовой ее форме, с выделением собственности индивидуальной, когда вместе с умершим погребали имущество, лично ему принадлежавшее. Поскольку мы делаем такое наблюдение над курганными погребениями, оно должно остаться в общем и тогда, когда появляются древнейшие могильники, но с добавлением, что начавшееся разложение родового общества протекает более интенсивно. Эпоха, характеризующаяся этими памятниками, указывая на усиление всех черт родового быта, подтверждает в дальнейшем ускоряющееся его разложение. Могильники VIII-XI в. в. говорят нам не только о разло-

жени родового строя, но и о наступившем образовании сельских общин. Здесь уже явно выделяется группа воинов, что указывает на появление признаков феодальных отношений, но у мордвы феодализм не развился, так как наступление русского феодализма воспрепятствовало полному развитию феодальных отношений среди мордвы и, таким образом, не образовалось и мордовского племенного центра. Более яркие формы феодальных отношений можно отметить главным образом у удмуртов, как об этом говорит А. П. Смирнов¹⁾.

В эту же эпоху VIII-XII в. продолжает развиваться земледелие, сохраняя, в основном, прежние формы, причем это земледелие было плужным.

XIII-XV в. в. — время, когда мордва, вместе с русским населением подверглась воздействию со стороны Золотой Орды, восприняв элементы золотоордынской культуры, но не надолго, так как Московский феодализм подчинил себе не только мордву, но и Золотую Орду.

Земледелие становится основной формой хозяйства мордвы с сохранением охоты на пушного зверя, причем развиваются и занятия, связанные с пребыванием человека в лесной местности, т. е. пчеловодство, обработка дерева и т. п. Неоднократно мордва пыталась сохранить свою самостоятельность, и нам известна ее борьба хотя бы с Нижегородским князем-феодалом, но все же к XVI веку эта борьба закончилась не в пользу мордвы и ее „тверди“ — убежища в лесах, — были разорены и заглохли. Такие памятники мордвы, как Аткарский могильник, показывают, что в XIV-XV в. мордва подчинялась татарским мурзам, платя ясак, что в XVI-XVII г. она полностью поработается Москвой, о чем со всей ясностью говорят могильники — старые кладбища мордвы, напр., около с. Рузлатки или Старой Яблонки Н. — В. Края и т. д. и т. п., сохранившие нам в погребениях русские монеты в значительном количестве. Начавшийся процесс христианизации мордвы, наряду с колонизаторской деятельностью Москвы, жестоко стал сказываться на мордовском населении, которое начинает делать попытки уйти от московского натиска, но помещичье-дворянское землевладение неуклонно продвигается вслед за мордвой, уходившей к Юго-востоку и за Волгу.

¹⁾ См. А. П. Смирнов — Финские феодальные города — „На удмуртские темы“, сборник статей, в. II, стр. 36 и д.

На ю.—в. мордва, бежавшая от тяготы зависимости, застала искони здесь сидевшую мордву, вследствие чего мы наблюдаем появление иных форм материальной культуры, которые лишь в незначительной степени связаны с прежними.

Формы религиозного культа остаются у мордвы прежними с теми нововведениями, которые приносит ей христианизация. Пережитки тотемизма в виде, напр., почитания дерева, культ предков и шаманство, вот характерные черты религиозных воззрений мордвы до последнего времени, несмотря на ожесточенные преследования со стороны русской царской власти и русской церкви, вынужденной из-за своих экономических соображений вместе с тем подлаживать христианский культ к древнему культу мордвы, напр., установить крестные ходы к священным деревьям или источникам. Последние устраивались например лет 20 тому назад в с. Армееве, бывш. Кузнецк. у., Саратов. губ.

Сметенная Октябрьской Революцией церковь освободила мордву от своего влияния. Вместе с тем отмирают и древние религиозные воззрения мордвы под влиянием новой, социалистической культуры. Отмирают старые формы быта и мордва, вошедшая как равноправная национальность в Советский Союз, строит теперь свою культуру на новой почве социалистического хозяйства, культуру национальную по форме, как сказал тов. Сталин, и социалистическую по содержанию.

Автономная Мордовская область, являющаяся центром культурного и хозяйственного развития мордвы в Союзе Социалистических Советских Республик, образовалась, как видим, там же, где всегда пребывала мордва. Мы отрицаем тот взгляд, согласно которому считали, что мордва передвигалась с места на место, и, если вспомним, где находятся изучаемые нами памятники древней мордовской культуры, то убедимся в правильности нашего мнения. Древнейшая мордва или вернее, та производственная группа, из которой, в конце концов и наряду с другими, образовалась мордовская национальность, центром своего пребывания с древнейших времен имела район, охватываемый течением рек Медведицы, Иткары, Хопра, Узы, Суры, части Оки с ее притоками, Средней и Нижней Волги. Здесь она была в отдаленнейшее время владелицей древних курганов, принимавших форму могильников, городищ вплоть до позднейших времен XIV-XV века и могильников от III до

XV в. в. Что же касается могильников XIV-XVIII в., то они принадлежат, как мне кажется, также мордве, но пришедшей из Центрально-Окского района во время ухода от феодального гнета.

Древние памятники мордвы принадлежали, повидимому, скорее всего мокше, как правильно предполагают некоторые исследователи, как русские, так и иностранные. Однако, сравнение материалов археологических с этнографическими ставят вопрос и о принадлежности их эрзе,—вопрос, подлежащий в настоящее время изучению.

В заключение я хотел бы указать, что, если древнейшие эпохи могут быть освещаемы археологическим материалом с привлечением отрывочных исторических сведений, как напр., готского историка Иорнанда или греческого — Константина Багрянородного, то с XII — XIII века мы имеем более полные сведения русских летописей, а для XVI — XVIII века уже обладаем значительными данными исторического характера, разработка которых должна осветить историю мордвы в достаточной степени полно с тем, чтобы мордовский народ получил в конце концов свою историю к моменту наиболее полного восстановления своей национальности на почве общего для всех народов в СССР социалистического строительства.

Образование Автономной Мордовской области налагает на историков мордвы обязанность скорее дать наиболее полную историю народа. Как ни казались незначительными исторические материалы, касающиеся мордвы, они, однако, уже представляли возможность приступить к изучению мордовской истории. Достаточно указать на работы А. А. Гераклитова, печатавшиеся в „Известиях“ Нижне-Волжского Саратовского Института Краеведения им. М. Горького, чтобы убедиться в том, что материалов для изучения мордвы в действительности больше, чем можно было ожидать, надо только уметь их искать. Перед молодыми историками, вышедшими из среды мордовского народа, открыты ценнейшие архивы, их ждут археологические памятники, этнографические материалы наряду с памятниками языка и фольклора. Когда весь этот материал будет освещен методом марксизма-ленинизма, когда он будет сведен в одно целое, тогда, несомненно, мы будем иметь подлинную историю мордовского народа.

Нет никаких сомнений в том, что революционное прошлое мордвы уже изучается, а равным образом, ставится

изучение и его соц. строительства. Необходимо объединить все культурные силы мордвы, создать исследовательские учреждения, организовать научные экспедиции в районы, населенные мордвой, в целях изучения экономики, культуры, быта, языка и истории народа, чтобы в итоге получить наиболее ценные материалы, характеризующие мордву, как нацию, вошедшую теперь в великий союз национальностей, созданный Октябрьской революцией.

Если некогда римский историк Тацит характеризовал то человеческое общество, частью которого, вероятно, была и будущая мордва, как „удивительно дикое“, а много столетий спустя — XIII в — Плано Карпини упоминает об угнетении мордвы, как и в XVIII в. иностранный инженер Перри говорит о тяжелом принудительном труде, возложенном на мордву правительством Петра I, то в настоящее время мордовские трудящиеся вместе с другими национальностями свободно строят социалистическое бесклассовое общество под руководством ВКП (б) и ее вожда тов. Сталина.

Созданный Советской властью в центре МАО Исследовательский Институт (в г. Саранске) должен сделаться главнейшим научным учреждением по изучению мордовского народа. Помимо того, что перед ним стоят задачи непосредственного участия в строительстве области, он должен теперь же заняться продолжением и углублением изучения истории мордвы. Мордовская Область еще очень мало изучена в археологическом отношении. Мы еще не имеем ни археологической карты области, ни скольконибудь серьезных полевых обследований с соответствующим собиранием памятников материальной культуры. Между тем в настоящее время новые приемы археологических раскопок, изучение полученных материалов с освещением их языковедными данными, в области которых открыты важные и замечательно интересные перспективы со стороны яфетической школы академика Н. Я. Марра, должны дать новые результаты, вскрыть многое, пока остающееся недостаточно изученным и понятным. В этом отношении огромную помощь Мордовской Области может оказать тот крепкий центр археологических работ, какой создан в Ленинграде в лице Государственной Академии Истории Материальной культуры, руководимый неутомимым исследователем и крупнейшим ученым акад. Н. Я. Марром. Применяя марксистско-ленинскую методологию, мы можем теперь с

большим успехом углублять и уточнять наши знания истории Мордовского народа. Необходимо организовать культурные силы в области, привлечь учащуюся молодежь и учительство на местах в целях скорейшего и планомерного собирания всех сведений, освещающих Мордовскую Область в археологическом, лингвистическом и этнографическом отношениях. Собранный таким образом материал дает возможность наиболее целесообразно построить план научного изучения истории Мордовского народа. Необходимо в учебных планах Саранского Педагогического Института отразить и, по возможности, наиболее полно выявить эти задачи, стоящие перед областью и с тем, чтобы мордовская молодежь была не только правильно ориентирована, но и в достаточной степени хорошо подготовлена к такой исследовательской работе, чтобы были созданы свои, национальные кадры, умеющие работать над историей Мордовского народа. Многие уже было сделано в предыдущие годы, когда работа по изучению древнейших эпох жизни мордвы была организована в Саратовском Государственном Университете, когда в Саратовском Краевом Музее были собраны большие археологические этнографические коллекции и, когда, наконец, Саратовский Нижне-Волжский Институт Краеведения им. М. Горького приступил к исследовательским работам по истории Мордовского народа. Небольшие кадры работников, в том числе и из мордовской национальности, были подготовлены. Теперь дело изучения мордвы переходит на высшую ступень. Центр Мордовской Области обладает своим исследовательским учреждением и необходимо самым энергичным образом приняться не только за продолжение работы, но и за ее расширение и повышение ее научной значимости. Мордовский народ ждет своих историков и можно смело утверждать, что он их будет иметь, поскольку партия и советское правительство всемерно содействуют развитию национальной культуры народов, составляющих великий Советский Союз социалистических республик.

