

53014

К 0-881

F-

Пролетарии всех стран, соединяйтесь!

ОТЧЕТ

САРАТОВСКОГО ГОРОДСКОГО СОВЕТА

XV СОЗЫВА



ИЗДАНИЕ САРАТОВСКОГО ГОРОДСКОГО СОВЕТА
Г. САРАТОВ, 1927 г.

1093.

Пролетарии всех стран, соединяйтесь!

ОТД. 1.
СОЧИНЕНИЯ
ГЛАВН. БИБЛИОТЕКИ.

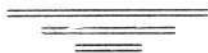
№ 53014

ПРОВЕРЕНО 48

ОТЧЕТ

Саратовского Городского Совета

XV СОЗЫВА



ИЗДАНИЕ САРАТОВСКОГО ГОРОДСКОГО СОВЕТА

Г. САРАТОВ, 1927 г.

I. Общие хозяйственно-культурные характеристики отчетного года.

Для оценки масштаба и основных особенностей работы Саратовского Городского Совета XV созыва, необходимо охарактеризовать крупнейшие отрасли местного хозяйства, как основную хозяйственную базу, в пределах и под решающим постоянным воздействием которой протекала работа отчетного года.

Надлежит также иметь ввиду общее значение города Саратова, как торгово-промышленного и культурного центра Нижнего Поволжья, где группируются почти все виды фабрично-заводских предприятий типичных для этого края и ряд высших и специальных учебных заведений, имеющих своей задачей подготовку кадров специалистов по ряду основных отраслей хозяйства.

Последнее создает вполне понятные специальные и обогащающие условия деятельности местного Городского Совета и служит известным основанием несколько повышенного и выходящего за узкие пределы города хозяйственно-культурного значения его работ.

Обращаясь к состоянию хозяйства Саратовской губернии в истекшем 1925—26 г. следует прежде всего вполне определенно подчеркнуть основную особенность его характеристики, заключающуюся в факте пониженного, сравнительно с СССР в целом, выполнения так называемого восстановительного хозяйственного процесса, понимаемого в смысле достижения количественного уровня местной продукции, имевшего место в 1913 году.

Так, посевная площадь Саратовской губернии в 1926 г. составила 70,4% от посевной площади 1913 г., в то время, как по РСФСР она составляет 93,5%. Что же касается цензовой промышленности губернии, то ее основная характеристика по стоимости валовой продукции еще более снижена и составляет для 1925—26 г. лишь 47,3% от довоенного уровня.

Причины этой сравнительной хозяйственной отсталости общеизвестны и заключаются, в том катастрофическом значении, которое имел для хозяйства губернии в целом неурожай 1921 г., а также в том задерживающем влиянии, которое оказал на восстановление хозяйства недород 1924 г. Благодаря влиянию этих причин на промышленность отмечаем далеко неполную нагрузку предприятий цементной и пищевой (мукомолье) промышленности.

Изживание этой хозяйственной отсталости и скорейшее преодоление и завершение периода восстановительного процесса вместе с тем осложняется чрезвычайно существенным и важным обстоятельством, без надлежащего разрешения которого все достигнутые нами успехи не будут иметь необходимой устойчивости, не будут прочны. Здесь имеется в виду обширный круг ответственных мероприятий в направлении построения нашего сельского хозяйства — базы всей местной экономики — на началах, достаточно гарантирующих от периодически повторяющихся неблагоприятных воздействий суровых климатических условий (засуха).

Таким образом, не завершив еще количественного восстановления основных элементов своего хозяйства, Саратовская губерния должна ставить перед собой, как задания текущего дня вполне отчетливые задачи реконструкции хозяйства и в этом заключается вторая основная особенность, которая имела место в отчетном году и совершенно очевидно будет его иметь еще достаточно долгий период времени.

Основные производственные процессы хозяйства Саратовской губернии в 1925—26 г. характеризуются многочисленным рядом показателей, свидетельствующих о дальнейшем значительном росте нашей производственной базы, относительно несколько обгоняющем рост производства по СССР в целом. Последний факт, однако, не должен служить основанием к чрезмерно оптимистической оценке наших успехов, поскольку, наше выполнение восстановительного процесса отстает по сравнению с СССР.

На 1926—27 год наше сельское хозяйство характеризуется в части отчетного года следующими сравнительными показателями.

ПОКАЗАТЕЛИ.	Единица измерений	1924—25 г.	1925—26 г.	% увеличения.
Площадь посева	тыс. дес.	2.198,55	2,251,70	2,4
В т. ч. по зерновым культурам	"	1.870,12	1.916,23	2,5
Количество скота в переводе на крупный скот	тыс. гол.	1.109,0	1.237,5	11,5
В т. ч. раб. скота	"	352,9	392,9	11,3
Валовая продукция—общая	тыс. дов. руб.	79,497,1	142.943	79,8
Процент товарности	—	16,5	26,6	61,2

Не забывая общего положения о неустойчивости сельского хозяйства, следует констатировать наличие значительных успехов, достигнутых последним на протяжении отчетного года, особенно в части валовой продукции, вполне обеспечивающих необходимую сырьевую и финансовую основу для дальнейшего развития.

В промышленности губернии помимо высокого процента годового прироста валовой продукции (42,9) заслуживает внимание факт относительного распределения продукции между отдельными производственными группами, а именно увеличение значения особенно государственной и в некоторой мере кооперативной промышленности за счет снижения роли частного промышленника.

По отдельным видам промышленности особенно значительное увеличение отмечается по пищевой (мукомолье, маслобойное и махорочное производство) и минеральной (цемент) группам.

Росту производства сопутствует увеличение занятых в таковом лиц. Процент прироста последнего количества значительно ниже прироста продукции—8,7—что также является положительным фактором, свидетельствуя о дальнейшем повышении производительности труда.

Однако, имея ввиду общее состояние губернского рынка труда, следует констатировать, что мы все еще располагаем достаточно зна-

чительным количеством (по данным Губернского Отдела Труда—16.163 человека на 1-е октября 1926 г) свободной, главным образом неквалифицированной рабочей силы. Поэтому борьба с безработицей не должна и не может сходить с поля нашего зрения, оставаясь по-прежнему одной из актуальнейших задач нашей текущей работы.

Торговая деятельность в Саратовской губернии, иначе говоря посреднический оборот товарных центров, имеет на протяжении последних лет следующие количественные выражения (в милл. червон рублей).

ПЕРИОД.	Сумма оборота.				% увеличения за год.
	Государств.	Кооператив.	Частная.	Всего.	
О П Т:					
1924—25 год . . .	89.993	22.071	12.359	124.423	100,0
% участия . . .	72,3	17,7	10,0	100,0	—
1925—26 г. . . .	112.902	34.614	19.420	166.936	134,2
% участия	67,6	20,8	11,6	100,0	—
РОЗНИЦА:					
1924—25 г.	15.325	40.939	45.246	101.510	100,0
% участия	15,1	40,3	44,6	100,0	—
1925—26 г.	21.778	47.142	62.139	131.059	129,1
% участия	16,9	35,9	47,5	100	—

Увеличение посреднического торгового оборота на протяжении отчетного года относительно весьма значительно, как в части опта, так и розницы и. можно говорить, идет в ногу с ростом производственных показателей нашего хозяйства.

Некоторый, относительно нездоровый уклон торговой деятельности в части увеличения роли частного капитала в опте, учтен нашими регулирующими органами и, особенно, в связи с твердым курсом Правительства по линии кооперации, безусловно должен быть исправлен на протяжении текущего года.

Цены главным образом на продукцию промышленности, как оптовые (в результате удорожания некоторых видов сырья), так и розничные (вследствие повышенного спроса) получили довольно заметный рост, при чем некоторую роль в повышении последних играли также крайне высокие накладные расходы наших торгующих организаций и н. рациональное построение товаропроводящей цепи.

Напряженная борьба за снижение розничных цен и рационализацию товаропроводящего аппарата являлась одной из актуальных работ отчетного года и должна иметь неослабное продолжение и в текущем году.

Отмеченные благоприятные условия развития производства и обмена создали основание к дальнейшему росту накоплений, что в свою очередь обусловило возможность осуществления сравнительно значительной программы

Накопление и строительство.

строительства в отчетном году, а также более широкой и развитой постановки этого вопроса в программу текущего года.

По предварительным данным стоимость ремонтно-строительных работ в 1925—26 г. составила 11,45 милл. рублей, против 6,43 милл. руб. в 1924—25 г.

Особо следует отметить начатое в 1926 г. и производящееся при крупном участии местных средств и мощной финансовой поддержке центра строительство Саратовской государственной электрической станции, как предприятия крупного народно-хозяйственного значения, в частности неразрывно связанного с местным городским хозяйством и составляющего основной момент его последующей рационализации, весьма широкие пределы которой в настоящее время не могут быть даже достаточно охвачены.

1926 г. в области коммунального хозяйства следует считать переломным годом—годом актуальной постановки вопроса приостановления пока еще продолжающегося процесса проживания коммунального фонда и жилищного, в частности, и их ближайшего восстановления и необходимого развития.

В этом направлении тяжелая работа текущего дня не должна заслонять основных перспективных моментов, подлежащих частичному осуществлению уже в текущем году, а именно инвентаризации жилищного фонда, привлечения общественной самодеятельности (жилсоюзы) и всемерной мобилизации финансовых средств (квартфонд, паевые капиталы жилищной кооперации, займы и т. п.) на нужды неотложного, в первую очередь жилищного строительства.

Борьба за бюджет являлась одной из наиболее остро поставленных сторон деятельности губернских учреждений на протяжении всего отчетного года.

Г. И. К. возбудил ходатайство о дополнительном пособии. Пособие это было оказано в виде сложения задолженности на 915.000 р. и возвратной ссуды в 500 тыс. руб.

Бюджет 1926—27 г. составлен без дефицита лишь при отказе от удовлетворения насущнейших нужд местного хозяйства и при крайнем напряжении доходных источников.

Таково в самых общих чертах состояние хозяйства Саратовской губернии в 1925—26 г.—этой экономической платформы, в пределах и на общем фоне которой имело место развития специально Саратовского городского хозяйства.

Каковы же основные показатели состояния и работы этого наиболее близкого нам и теме нашего доклада хозяйства, а равно его ближайших перспектив.

Бюджет города Саратова на 1925—26 г. был утвержден губернским Съездом Советов в следующих суммах (в тыс. рублях):

	Ординарные.	Остатки и недоимки.	Займы.	Всего.
Доходы	4.630,7	275,8	294,1	5.200,6
Расходы	4.722,6	229,8	248,2	5.200,6

Таким образом, на покрытие всех расходов в сумме 5.200,6 тыс. руб. ожидалось доходов 4.906,5 тыс. руб. и дефицит в размере 294,1 тыс. руб.—5,7%—предполагалось изжить путем увеличения доходов, заключения займов и сокращения расходов.

Так как Президиумом Горсовета в течение бюджетного года было утверждено 27 дополнительных смет на общую сумму в 514,9 тыс. руб. (в том числе 285,5 на ведомственную милицию и 213,1 тыс. руб. на строительные работы), то общая расходная часть по бюджету возросла до 5.715,5 тыс. руб., а доходная, со включением спецфонда на ведомственную милицию—5.191,9 тыс. руб.

Бюджет был выполнен в следующих общих суммах дохода и расхода.

	Ординарные.	Остатки и недоимки.	Займы.	В с е г о.
Доходы	5.015,8	269,7	250,0	5.535,5
Расходы	4.754,9	216,2	526,7	5.497,8

Характеризуемое приведенными цифрами выполнение городского бюджета возможно было бы признать вполне нормальным и удовлетворительным: доходная часть исполнена в размере 100,9%, расходная—105,7% и процентное отношение всей суммы произведенных расходов к полученным доходам—99,3%.

Однако, избежать образования задолженности в течение истекшего года, не удалось. Последняя составляет на 1-е октября 1926 г. всего 671.813 руб. Часть этой задолженности—150 тыс. руб.—сложена, согласно постановления СНК от 12 ноября 1926 г., а часть представляет из себя расходы в счет сметы текущего года (ремонтно-восстановительные работы Губздрава и т. п.) и в значительной мере компенсируется наличными на 1-е октября 1926 г. недоимками по доходам 1925—26 г., подлежащими окончательному взысканию в текущем году. Остается, однако, задолженность коммунальным имуществам и предприятиям, погашение которой ляжет значительным бременем на бюджет 1926—27 г.

Доходная часть в своем выполнении также обнаруживает нездоровый уклон от сметных предположений, что видно из следующего перечня процентов фактического выполнения отдельных групп доходов.

Неналоговые доходы выполнены на	82,0%.
Налоговые	„ „ „ 125,4%.
Пособия	„ „ „ 93,1%.
Займы	„ „ „ 85,0%.
Остатки бюдж. средств	„ „ „ 102,2%.

Обращает внимание значительное перемещение центра тяжести основной части прихода денежных сумм с неналоговых на налоговую группу доходов. В иной формулировке это означает, что сметные предположения на участие в общей сумме доходов первых в размере 46,0%, а во вторых 39,8% фактически оказались перевернутыми и участие неналоговых доходов составило всего лишь 37,7%, а налоговых повысилось до 49,5%.

Следует заметить, что это явление в отчетном году является характерным и для всего бюджета Саратовской губернии в целом и, очевидно, обуславливается пока еще недостаточным и отстающим от финансовых предположений размером хозяйственного роста.

Следует отметить также неравномерность поступления доходов в течение отдельных периодов года. Выполнение доходов по кварталам в процентах к общей сумме годового задания дает следующие цифры:

I-й квартал	20,0%
II-й "	28,4%
III-й "	20,0%
IV-й "	31,6%

Расхождение по отдельным месяцам года еще более значительно, и имело раствор от 205,7 тыс. руб. (май) до 947,3 тыс. руб. (март). Это обстоятельство, конечно создавало затруднения в удовлетворении потребностей местного хозяйства и вызывало необходимость прибегать к межбюджетным займам и вексельным операциям.

Выполнение за отчетный год расходной части местного бюджета по ее отдельным статьям и значение отдельных участков бюджетного городского хозяйства видно из следующей таблицы (в процентах).

Статьи расхода.	% выполнения сметы.	% участия.
Народное образование	104,1%	27,2%
" здоровоохранение	101,4%	22,3%
Коммунальное хозяйство	101,1%	14,7%
Охрана обществ. порядка	102,1%	7,8%
Соц. Обеспеч. и охр. труда	97,8%	2,2%
Прочие статьи расхода	94,7%	25,8%

В составе прочих статей расхода значительную часть—9,6% от общего итога—занимают чрезвычайные расходы, представляющие, главным образом, расходы по погашению долгов и уплаты процентов по займам, а также возврат ненадлежаще поступивших доходов в 1924—25 г.

Городское коммунальное хозяйство организационно может быть освещено по следующим двум основным линиям — а) хозяйство, непосредственно управляемое Горкоммуноотделом: жилфонд, дорожное строительство, благоустройство и т. п. и б) хозяйство Коммунального Треста, объединяющее следующие хозяйственные предприятия: электростанция и трамвай, водопровод и канализация, бойни, бани, гостиницы, санитарно-транспортный обоз, телефонная сеть, совхоз и портновская мастерская.

Эти основные группы вместе с тем имеют, что будет более подробно изложено в дальнейшем, весьма резкое и определенное различие по линии финансового вопроса—в то время как Комтрест обнаруживает все признаки сравнительного финансового благополучия и

устойчивости хозяйство, непосредственно управляемое Горкоммунотделом, в общем в достаточной мере финансово не обеспечено и представляет из себя именно ту часть коммунального хозяйства, где пока еще не приостановился процесс проживания основного капитала.

Вполне понятно, что эта наиболее дефективная часть нашего хозяйства должна обратить на себя наше преимущественное внимание.

Основным элементом этой части является местный фонд муниципализированных имуществ, управляемый специальным отделом ГОРКО—УМИ.

Наиболее характерные показатели по состоянию этого фонда и работе Управления муниципализированных имуществ (УМИ) в отчетном году заключается в следующем.

Общая площадь муниципализированных домовладений снизилась с 769 тыс. кв. метров до 753 тыс. кв. метров или на 2,1%, в том числе оплачиваемая жилая площадь на 0,9 тыс. кв. м. или на 0,2% при одновременном возрастании общего количества домов на 101 единицу или 1,9%, что объясняется дополнительным учетом мелких домов при продолжавшейся одновременно убыли крупных объектов. Дальнейшее развитие жилищной кооперации имело в результате увеличение оплачиваемой жилой площади жилтовариществ с 14% в 1925 г. до 38,5% в 1926 г. от всей площади муниципализированных домовладений и соответствующее снижение площади, непосредственно эксплуатируемой ГКО с 86 до 61,5%. Число проживающих в домах комфонда возросло на 2470 человек или на 3,2%. Средняя норма жилплощади на одного человека снизилась с 6,30 до 6,17 кв. метр. фактически эксплуатировавшаяся площадь торгово-складочных помещений составила 80,1% от всего торгово-складочного фонда.

Финансовые результаты деятельности УМИ, рассматриваемые с точки зрения выполнения доходной и расходной сметы, в общем могут быть признаны удовлетворительными. Фактические расходы составляют 1016 тыс. руб. или 91,9% от сметы, а доходы—2153 тыс. руб. или 93,2%. Недовыполнение доходов объясняется главным образом слабым развитием эксплуатации торгово-складочных помещений.

Общее финансовое состояние УМИ все же продолжало оставаться определенно напряженным, что наряду с слабой использованностью торгово-складочных помещений, объясняется главным образом убыточностью эксплуатации жилищного фонда, где средняя месячная доходность одного квадратного метра составляет всего около 30% себестоимости (себестоимость одного квадратного метра 44,4 коп., средняя месячная выручка 13,3 коп. и недобор 31,1 коп. с квадратного метра).

В пределах представившихся финансовых возможностей был уделен максимум внимания вопросу строительства, при чем в отличие от 1924—25 г. произведенные работы охватывали не только мелкий текущий ремонт, но также восстановление ряда разрушенных и полуразрушенных домов.

Общие затраты по этим работам составляют:

УМИ	685.983 руб. 95 коп.
ЖАКТы	361.000 " —
Ремонт арендаторов	35.000 " —
" квартиронанимателями с материалами ГКО	34.100 " —
Тоже за счет квартплаты	8.700 " —
Всего	1.124.783 руб. 95 коп.,

из коих примерно 475 тыс. руб. (331 тыс. руб. по УМИ и 145 тыс. руб. по ЖАКТ'ам) падает на работы капитального или крупно-восстановительного характера. Количество жилплощади, восстановленной и полученной с капитального ремонта, составляет специально по УМИ—5.663 кв. метра.

Надлежит особо упомянуть о новом, главным образом, частном и в незначительной мере кооперитивном строительстве. Всего за 1925—26 г. заключено с УМИ договоров на право застройки 348. Имеется ввиду постройка 354 домов с общей жилплощадью в 17.693 кв. метра, что дает в среднем на домовладение около 50 кв. метров. Выполнение по этим договорам (приступлено к постройке или построено уже) составляет около 60%.

Благоустройство. В отношении благоустройства на первом плане стоит *городское дорожное строительство*. Общая сумма производственных за год затрат составляет 495 тыс. руб. или 101% от сметы. Основные из выполненных работ—устройство новых мостовых (30.450 кв. метр.), ремонт мостовых и тротуаров (40.421 кв. метр.), устройство новых 10 мостов, работы по прокладке новой канализационной линии (Казарменная, Астраханская, Кымышинская, Пугачевская и проч. улицы), восстановление Монастырского шоссе (7.306 кв. метр.), борьба с наводнением, причинившим убытки в общей сумме до 75 тыс. руб. и целый ряд других работ, из коих наиболее существенными являются работы по землеустройству и планировке, расширение зеленой площади города и укреплению оврагов, очистке и санитарии города.

Крупным разделом работ в этой же части является *ведение городского земельного хозяйства*—эксплоатация пашень, садов, займищ и прочих земельных угодий. Ряд проведенных мероприятий, как введение 12-ти полного севооборота, травосеяния, улучшенной системы эксплуатации садов и огородов и т. п. обусловили в результате от года к году повышающуюся доходность этих земельных имуществ, составляющую:

В 1923 г.—	24.297 руб. 12 к.	или в %	1923 г.—	100.
„ 1924 „—	29.446 „ 75 „	„ „ „ „	„ „	—121.
„ 1925 „—	59.282 „ 97 „	„ „ „ „	„ „	—244.
„ 1926 „—	75.771 „ 21 „	„ „ „ „	„ „	—312.

Основная масса полученных доходов падает на счет эксплуатации пахотных земель—44,5%—и садово-огородной площади—42,5%.

Обширное *дачное хозяйство* города—655 единиц—эксплоатировалось, главным образом, по следующим группам пользователей: учреждения—276 (41,5%), кооператива—74 (11%), частная аренда—126 (19%) и разверстка—145 (22%).

В связи с отсутствием по недостатку средств необходимого ремонта в течении целого ряда предыдущих лет это хозяйство пришло в состоянии значительной запущенности и требует вложения сумм на производство крупных ремонтно-восстановительных работ. Как преимущественно доступный выход в этом отношении практиковалась сдача в долгосрочную аренду с условием производства восстановительных работ.

Собственными средствами ГОРКО отремонтировано в отчетном году 54 дачи, против 13 в 1924—25 г и восстановлено 10 колодцев.

Общая выручка за истекший сезон по дачам непосредственно эксплуатировавшимся ГОРКО составила 12.937 р. 09 к.

Специальный участок работ ГОРКО осуществляет его *ветеринарная секция*, базирующая свою практическую деятельность на ветперсонале городских боен и местной микроскопической станции.

В течении отчетного года этими организациями было всего осмотрено и пропущено 145.389 пудов мясопродуктов или 83,3% от среднего годового поступления таких в гор. Саратов за довоенный период—1907—13 г.г. Болезненные процессы обнаружены по мясу рогатого скота в размере 3,1%, овец—2,7% и свиней—2,4%. Соответствующая работа по ветеринарному осмотру скота на местном скотопригонном рынке (поступило за год всего лошадей 8.423 и крупного рогатого скота 11.372 головы) выразилась в обнаружении всего 110 случаев болезней скота, в том числе 56 по подозрению на сеп.

Лечебная помощь больным животным проводилась исключительно амбулаторным порядком. За год было пропущено больных животных всего 8901 при сделанных ими 16.181 посещений амбулатории.

Сумма полученных за год сборов за осмотр скота и мяса составила в общем 57.465 р. 55 к.

Следующая специально ответственная часть работ ГОРКО проходит по линии *Управление пожарной охраны* гор. Саратова, имеющем в своем составе всего три пожарных части. Как постановка работы Управления, так и ее практическое выполнение на протяжении отчетного года могут быть признаны вполне удовлетворительными. Положение горимости гор. Саратова характеризуется следующими цифрами: общее число пожаров в 1925—26 г.—151, на 14 случаев менее 1924—25 г., число случаев горения сажки также уменьшилось с 65 до 55. Заслуживает внимание факт увеличения количества пожаров по муниципализованным домам и их снижения по домам немунципализованным, что, очевидно, должно быть поставлено в прямую связь с недостаточной постановкой пожарной профилактики в части домов муниципального фонда.

В общем по всем перечисленным разделам работы ГОРКО мы имеем в отчетном году определенное улучшение как в самой постановке работ, так и в части ее практических результатов. Однако, ряд весьма существенных для городского хозяйства вопросов и в первую очередь организации фонда муниципализованных домовладений, все еще нерешены, все еще носят характер открытых ран, требуя от будущего исключительно большой и напряженной хозяйственной работы.

Комтрест. Выше указывалось на общее удовлетворительное положение Саратовского Городского Коммунального Треста.

Остановимся на наиболее существенных показателях работы этого предприятия в отчетном году в сопоставлении с 1924—25 г. (См. табл. стр. 12)

Достижения Комтреста следует признать весьма значительными, при чем по некоторым из предприятий (например электростанция в части освещения) они представляют из себя максимально возможный производственный эффект. Выполнение намеченных программ, как правило, шло с довольно значительным превышением: 17% по выработке энергии, 20% по перевозке пассажиров, 10% по использованию гостинниц, 8% по отпуску воды, 19% по пропуску моющихся и т. п. Обратные случаи имеют место по предприятиям исключительно второстепенного значения—совхоз, бойни в части обработки говяжьих кишек и т. п.—и объясняются или недостатком необходимого сырья, или, как например, по совхозу несвоевременным с точки зрения программы ремонтом стада.

ПРЕДПРИЯТИЯ.	Основные показатели.	Единица измерения.	Количество.		% увеличения за год.
			1925 г.	1926 г.	
Электростанция.	Выработано электроэнер.	Кил./ч.	5.736.848	7.252.174	+26,4
Трамвай.	Перевезено пассажиров.	Чел.	15.137.285	21.619.115	+42,6
Водопровод.	Подано воды водопров.	кб. лтр.	3.198.082	3.045.180	-04,8
	В т. ч. учтено водомерами	" "	1.792.429	1.910.762	+6,6
Канализация.	Пропущено сточных вод	" "	661.706	765.192	+15,6
Войни.	Забито скота на бойнях.	Гол.	23.488	28.793	+21,8
Банн.	Пропущено моющихся	Чел.	1.342.601	1.793.165	+33,2
Гостиницы.	Количество номера-дней	—	20.480	49.261	+140,5
СТО ¹ .	Количество поездок обоза	—	61.103	71.253	+16,6
Телеф. станция.	Количество абонентов	—	1.316	1.926	+46,4
Совхоз.	Количество молока . . .	Литр.	271.830	380.423	+40,0

Успех производственной деятельности Комтреста позволит вернуть в отчетном году, хотя и далекую от полного удовлетворения действительной потребности предприятий, но достаточно солидную для начала программу ремонтно-восстановительных работ на общую сумму в 1.103 тыс. рублей. Крупнейшими частями этой работы являются—а) постройка трамвайной клинической линии—312 тыс. руб., б) расширение канализации в горном и юго-западном районах города на протяжении 7 верст—112 тыс. руб., в) целая серия более мелких работ в части водопровода и канализации как установка водомеров, устройство новых ответвлений, окончание постройки новой водопроводной станции и т. п.—153 тыс. руб. и т. п.

Говоря о строительстве Комтреста, следует иметь ввиду общее состояние его предприятий, характеризующее произведенной на 1-е апреля 1926 г. инвентаризацией коэффициентом изношенности в 37,3%. Совершенно очевидно перспектива крупного строительства по тресту и в первую очередь в части его основного предприятия водопровода и канализации, трубная сеть которого является в настоящее время в значительной мере весьма устарелой и недостаточной в отношении пропускной способности.

Финансовые результаты деятельности Комтреста за истекший год по предварительным данным характеризуются следующими цифрами: доходы—4.367 тыс. руб. на 40% более 1924—25 г., расходы—3.362 тыс. руб. на 38,5% более того же года и прибыль—1005 тыс. руб.

Крупными специальными достижениями в области коммунального городского хозяйства на протяжении отчетного года следует считать организацию Городского Коммунального Банка и дальнейшее успешное развитие работ Городского Ломбарда.

Первый имеет своей основной задачей финансирование городского хозяйства и строительства и как учреждение кредитного по-

рядка способствует в этом направлении возможности привлечения и использования чужих средств, в первую очередь займов Цекобанка, и тем самым уже в настоящее время заметно облегчает финансовое напряжение местного бюджета. Уставный капитал Комбанка 100.000 руб. является недостаточным и требует дальнейшего пополнения.

В части Ломбарда, имеющего целью удовлетворение наличной потребности городского населения в мелком подтоварном кредите, основную иллюстрацию его работ дают следующие цифровые данные:

Остаток залогов на складах на I/X—25 г.	8.138	на сумму	165.277 р.
Поступило за отчетный год	26.732 „ „		631.432 р.
Выкуплено, продано с аукциона и т. п. за год	24.724 „ „		549.894 р.
Остаток на I/X—26 г.	10.146 „ „		246.815 р.
Всего выручено за год	— „ „		84.303 р.
За год прибыли	— „ „		40.415 р.

Эти результаты достигнуты при определенно недостаточном оборотном капитале, вынуждавшем Ломбард в свою очередь в очень высокой мере—70% пользоваться дорогостоящим кредитом (13%) и ограничивать свои операции как по количеству принимаемых залогов, так и по размеру выдаваемых ссуд.

В финансовых результатах отчетного года и в принципиальном решении Президиума Горсовета на обращение прибылей Ломбарда в течении ближайших лет на увеличение его основного капитала заключается вполне здоровая и гарантирующая база дальнейшего необходимого расширения Городского Ломбардного дела, большей меры удовлетворения потребности населения в мелком кредите и снижения его стоимости.

Работа основных культурно-просветительных учреждений гор. Саратова—отделов Здравоохранения и Народного Образования—получила некоторый новый приток средств для дальнейшего развития и характеризуется рядом показателей свидетельствующих о ее значительном расширении и углублении.

Финансовая сторона деятельности *Отдела Здравоохранения* имела следующие количественные выражения:

Источники финансирования.	Израсходовано за год		% увеличе- ния.
	1924—25 г.	1925—26 г.	
Местный бюджет	1.010.380	1.260.001	+24,7
Фонд лечебной помощи.	578.882	789.450	+38,0
Местный бюджет сверх-сметно на борьбу с эпидемиями.	30.000	15.000	—50,0
И т о г о	1.619.262	2.064.451	+27,5

На основе этой улучшенной финансовой базы была развернута работа, данные по наиболее существенным элементам которой имеют следующие сравнительные с 1924—25 г. выражения:

ПОКАЗАТЕЛИ.	Количество.		% увеличения.
	1924—25 г.	1925—26 г.	
1. Количество коек в больницах	1.818	1.878	3,2
2. Количество проведенных суток в больницах	408.020	592.200	45,1
3. Количество приемов больных в амбулатор.	546.680	664.335	21,4
4. Пропущено больных Врач -Контр. Комис.	8.069	13.122	62,5
5. Количество вызовов страховых врачей на дом	35.610	32.340	—9,2
6. Число выездов скорой помощи	2.743	2.999	9,4
7. Число посещен зубо-врачебных пунктов	122.440	151.857	24,5
8. Количество эпидемич. заболев.	1.700	3.699	116,6
9. Количест. противо-скарлат. прививок	7.489	8.625	15,2
10. Посещаемость консультаций матери и ребенка	64.874	66.883	3,1
11. Обследование детей на дому (по отд. консульт.)	6.223	13.307	13,8

Все основные виды амбулаторной помощи населению значительно возросли, а тем самым очевидно соответственно повышена и степень удовлетворения соответствующей нужды городского населения.

Следует равным образом отметить и такие достижения как повышение зарплаты медработников с 7 до 8 руб. на первый разряд как увеличение затрат на необходимый ремонт лечебно-санитарных и детских учреждений до 88.000 руб., против 28.000 руб., отпущенных в 1924—25 г. в результате чего не только было достигнуто улучшение занимаемых зданий, но также довольно значительная экономия в текущих расходах (канализация вместо вывозки нечистот), как увеличение на 50% числа санитарных осмотров помещений, как более обширная и глубокая постановка изучения труда и быта рабочих на предприятиях и на дому путем взятия под врачебное наблюдение до 2000 рабочих и целый ряд других достижений.

Отрицательные моменты в этой большой работе Отдела Здравоохранения также существуют и они также значительны, это, в главном, недостаточное развитие обслуживания детей (ясли, консультации, специальные детдома и т. п.), определившаяся недостаточность самой сети лечущих учреждений, понижающая продуктивность работы врачебного персонала чрезмерная нагрузка, составляющая например, по группе школьно-санитарных врачей от 3,5 до 4 тыс. приемов в год против нормы в 2000, недостаточность существующих размеров зарплаты, отвлекающая часть врачебного персонала на занятия частной практикой и т. п.

Все это в конечном счете вопросы организации достаточного питания денежными средствами почти всецело зависящее от вопроса всемерного оздоровления и расширение нашего местного бюджета.

Работа *Отдела Народного Обр-зования* развивается в следующих направлениях: общая культурно-просветительная работа, политпросвет-работа, профтехническое образование и социально-правовая охрана несовершеннолетних,

Основная сеть культурно-просветительных учреждений состоит из 65 единиц и характеризуется такими цифрами.

	КОЛИЧЕСТВО.		
	Учреж-дений.	Учащих.	Учащих-ся.
Школы 1-й ступени	32	375	9.963
„ 2-й „	9	216	4.890
„ 7-ми летки	5	108	2.474
„ 9-ти „	6	136	3.228
„ подростков	3	30	663
Детские сады	8	32	602
„ очаги	2	10	112
В с е г о	65	907	21.932
В среднем на школу	—	14	337
„ на учащегося	—	—	24

Практиковавшаяся система занятий в две смены позволила в части школ первой ступени полностью удовлетворить потребность населений. Хуже обстоит дело по группе школ второй ступени, где за неизменением достаточного количества мест пришлось отказать в приеме на текущий год всего 397 человекам, в том числе 190 местных жителей и 207 иногородних

Политпросветработа имела в свою очередь следующие основные разветвления—ликвидация неграмотности, библиотечное дело, школь-но-курсовое дело и клубное дело.

В отчетном году работало всего 90 пунктов по ликвидации не-грамотности и малограмотности, в том числе 42 платных и 48 бесплат-ных. Общее количество обучавшихся составляло 1.759 человек из коих выпущено за год—812. Помимо этого подобная работа производилась также в воинских частях, где специально работало 12 платных учителей.

Библиотечное дело опирается на городскую библиотечную сеть в количестве 11 единиц, в которых находится свыше 263 тыс. книг.

В целях приближения книги к читателю широко практикуется система библиотек передвижек, которых в отчетном году работало 43

против 11 в 1925 г. Необходимо усиление библиотек по всем вопросам и в особенности книгами общественно-политического характера и детской литературой.

Школьно-курсовая работа производилась в школах взрослых повышенного типа, которых было всего 6 с количеством учащихся в 906 человек и в вечернем рабочем университете с общим количеством слушателей в 240 человек (74% рабочих и 26% служащих).

Клубная работа обслуживается городской сетью клубов в количестве 29, из коих 2 находятся в непосредственном ведении Губполитпросвета, а остальные в ведении разных профсоюзных организаций. Деятельность клубов проводилась в двух основных направлениях массовой (концерты, спектакли, доклады, живая газета и т. п.) и кружковой работы (кружки драматические, физкультуры, общественно-политические и т. п.).

Третий раздел работ—профтехническое образование—располагал сеть в 17 учебных заведений. Крупнейшими из них промышленно-экономические курсы, курсы иностранных языков, школы лесопильного производства, строительных специальностей, музыкальная школа, зуботехнические курсы и т. д. Общее количество учащихся составляло в отчетном году 3.243 чел.

Последний раздел работ социально-правовая охрана несовершеннолетних—борьба с беспризорностью, детские интернаты и т. п.

Отчетный год характеризуется новым усилением количества беспризорных детей главным образом по причине значительного наплыва из других губерний. Общее количество учтенных по гор. Саратову беспризорных детей составило за год свыше 1.400 человек. В результате ряда проведенных мероприятий количество беспризорных детей по гор. Саратову составляет в настоящее время 115 человек.

Работа городской сети детских домов—интернатов охватывала массу детей школьного и дошкольного возраста общей численностью в 2.599 человек.

Опекунским советом рассмотрено и вырешено до 700 дел по вопросам опеки, патроната, усыновления и т. п.

Под'итоживая приведенный перечень работ Отдела Народного Образования и их количественных выражений, работ организованным порядком (школы, курсы, интернаты), охватывающих свыше 30.000 человек следут необходимо кратко отметить ее наиболее существенные недостатки. Это, как мы уже видели, недостаточность существующей школьной сети, недостаточность как по количеству книг, так и по их качеству наших библиотек и не соответствие производящихся работ по борьбе с беспризорностью ее действительным размерам. И здесь по существу мы упираемся прежде всего в вопрос денежных средств. в вопрос создания здорового и вполне удовлетворяющего нашими потребностями местного бюджета.

Прочие части *Рынок труда*—в течении 1925—26 г. продолжал оставаться в состоянии значительного напряжения. Количество зарегистрированных Посредническим бюро безработных увеличилось за год на 2.344 человека или 17%. Это увеличение произошло главным образом за счет неквалифицированной рабочей силы—женщин, подростков, лиц, на имеющих специальной профессии (чернорабочих) и т. п., что в свою очередь существенно осложняло необходимое рассасывание безработицы. В связи с оживлением хозяйства и рядом принятых организационных мероприятий (борьба со сверхурочными работами) значительно оживился и возрос оборот рабочей силы в местном Посредническом Бюро. Количество

вновь зарегистрированных безработных увеличилось за год на 6,4%, количество посланных на работу по спросу на 86%, по разделу общественных работ на 8,9%.

Деятельность городской части Отдела труда соответственно носила повышенно напряженный характер. Число обследований трудовой инспекции составило 345, число разобранных обращений трудящихся, главным образом по вопросам оплаты труда, отпусков, неправильных увольнений и т. п.—6.469.

Промышленность города, за исключением тех специальных предприятий местного коммунального хозяйства, объединяется и руководится, главным образом, Губернским Советом Народного Хозяйства, В стороне от его работ остаются лишь предприятия объединяемые Управлением Ряз.-Ур. ж. д., а также мельницы Хлебопродукта и Центросоюза.

Основные относительные показатели по промышленным предприятиям ГСНХ в целом преимущественно характерны и для тех его промышленных единиц, которые находятся на территории гор. Саратова. Наиболее существенные из них приводятся в следующей таблице:

	Единица измерения.	1924—25 год.	1925—26 год.	% увеличения.
Количество действующих предприятий	единиц	48	58	20,8
Средне-месячное число рабочих	человек	5.837	7.552	29,4
Валовая продукция в червонных рублях	тыс. руб.	23.828	34.914	46,5
Продукция на одного рабочего	черв. руб.	4.082	4.628	13,3
Взвешенный показатель производительности труда	—	—	—	1,5
Использование рабочего времени	%	84,2	85,7	1,8
Месячный заработок одного рабочего	черв. руб.	40—78	46—14	13,1
Т о ж е	бюдж. руб.	22—53	23—07	2,4

Местная крупная государственная промышленность идет соответственно с общим развитием промышленности губернии и даже несколько опережает средний показатель последней по валовой продукции на 3,6% (46,5% против 42,9%). Одновременно крепнет и ее финансовое положение. Основной капитал возрос за год с 28.075,2 тыс. рублей до 33.629 тыс. рублей или на 19,7%. Оборотный капитал дает соответственное увеличение с 6.958,8 тыс. рублей до 7.258,5 тыс. рублей или на 4,3%. Размер полученной прибыли также увеличился примерно, на 18,2%.

Как результат этой успешной деятельности повышается значение объединяемой ГСНХ промышленности для местного бюджета. Так, общая сумма всех налогов, сборов и акцизов, уплаченных ею в 1924—25 г.г.—1.697 тыс. рублей, возросла в отчетном году до 2.791,9

тыс. рублей или на 64%, а отчисления от прибылей 1924—25 года дали в местный бюджет 400.646 руб. против 257.564 руб.; полученных из прибылей 1923—24 г. (более на 55,6%).

Торговая деятельность отчетного года характеризуется целым рядом вполне еще не преодоленных отрицательных показателей, как по причинам заключающимся в структуре торгового аппарата, так равно в состоянии самого рынка основных товаров городского потребления.

Наиболее остро обстоит вопрос снабжения товарами промышленного производства, упиравшись по ряду основных промтоваров в несоответствие промышленной продукции СССР, выявившемуся рыночному спросу. Таким образом на местном рынке оказались остро дефицитными такие товары, как, главным образом, мануфактура, потребность в которой была покрыта в размере лишь около 61%, галоши, стекло и во время весеннего сезона,—период обычного прекращения работы маслозаводов,—подсолнечное масло.

Некоторые заминки, как результат недостаточной организованности торгового государственного и кооперативного аппарата, а также отсутствия вполне достаточных денежных средств и кредита, имели место и на местном хлебном и мясном рынках (весенние очереди).

Как результат роста товарной продукции по всем ее видам и ряда организационных мероприятий, большинство отмеченных недостатков в той или иной мере будет изжито в текущем году. Организация хлебозаготовок позволяет рассчитывать на вполне нормальное и спокойное течение вопроса снабжения гор. Саратова мукой. Сделанные заявки хлеботоргующих организаций гор. Саратова в количестве 327 тыс. пудов ржи и 1443 тыс. пудов пшеницы, по последним данным Губвнуторга, покрыты заготовителями даже с некоторым избытком, а именно: по ржи в количестве—450 тыс. пудов и пшенице—1730 тыс. пудов.

Местный мясной рынок равным образом значительно улучшается, особенно в его наиболее больной части (весенний сезон), предоставлением Наркомвнутормом на цели заготовки убойного скота и организации торговли мясом специальных оборотных средств в сумме 72 тыс. рублей, в связи с чем существующая сеть мясных лавок кооперации будет развернута до 14 единиц.

Попрежнему напряжение будет ощущаться в части промтоваров, особенно по мануфактуре и подсолнечному маслу. Завоз первой абсолютно хотя и увеличивается,—в истекшем квартале (октябрь—декабрь) мы имеем ввоз мануфактуры в губернию на 20 вагонов более, чем в предыдущем, но все же пока остается не покрывающим действительную потребность. В части подсолнечного масла решающее влияние оказывает недобор подсолнуха и его плохое качество, в связи с дождливой погодой уборочного периода.

Начатая в мае месяце текущего года кампания по снижению местных розничных цен является еще незаконченной и будет продолжена. Однако, известные положительные результаты ее уже имеются налицо.

По ряду крупнейших торговых организаций города, накидки на розничные цены уже понижены в следующих относительных размерах.

ГРУППЫ ТОВАРОВ.	% снижения.		
	Губторг.	ЦРК.	Ларек.
Мануфактура	5,28	4,15—2,74	1,9
Кожтовары	—	2,26	—
Бакалейные товары	12,5	3,03	5,1
Галантерея	—	—	2,8
Металлоизделия	15,5	—	—
В среднем на товары широкого потребления	7,5	4,62	2,11

Состояние судебнo-следственнoгo дела получило дальнейшее развитие в направлении укрепления начал революционной законности, приближения суда к населению и усовершенствования судебного аппарата. Как наиболее существенные практические моменты этой работы должны быть отмечены: организация перевыборов нарзаседателей с проведением 211 предвыборных собраний, последующая организация для нарзаседателей краткосрочных юридических курсов, усиление Губсудом инструктирования и ревизионных обследований работы Нарсудов и следственных камер, усиление консультационной работы коллегии защитников (число обращений за юридической помощью возросло с 9.120 до 10.417 или на 15%, организация для этой же цели вечернего „Бюро справок“, работа по пропаганде Советского права среди широких кругов трудящихся масс путем проведения лекций, докладов и беседований в общем количестве 399, постановка ряда показательных процессов и выездных сессий, т. е. разборов дел на предприятиях и в общественных организациях по делам бытовым, хулиганства, абортон, должностных преступлений и растрат и т. п. Усилена общественная работа Нарсудей путем специальных докладов на собраниях граждан (60 докладов против 22 в 1925 г.), частично организованы ими занятия с органами милиции своих участков по вопросам уголовно-материального и процессуального кодексов.

Общее количество дел, поступивших в суд, возросло с 13.814 до 17.469 или на 26,4%, в том числе дела уголовные возросли на 7,7%, гражданские на 42%. Преимущественная часть первой группы дел падает на преступления против жизни, здоровья и достоинства личности—34,6%, имущества—31,7% и порядка управления—20,2%. В составе второй группы дел основная масса дел исковых—67,7% преимущественно по вопросам договоров, жилищным и алиментон

Специальная деятельность местного Нотариата по совершению актов, засвидетельствованию сделок, вексельным и проч. операциям возросла количественно с 13.908 до 18.342 или на 31,9%. Сумма взимающихся сборов—118 тыс. рублей, несмотря на увеличение количества нотариальных актов, почти не изменилась по сравнению с прошлым годом по причине снижения ставок нотариальной таксы и уменьшения количества договоров, проводимых в порядке 132 ст. Гражд. Кодекса.

Как слабый участок в работе судебных установлений, влияющий весьма разносторонне и на качество работы и на ее срочность, следует отметить высокую нагрузку судебных работников и их недостаточную материальную обеспеченность.

Работа органов *охраны общественного порядка и безопасности* была проводима по прежнему с значительным напряжением. Ее основные недостатки — исключительная текучесть состава как государственной, так равно и ведомственной милиции (по ряду частей на все 100 % за период в 11 месяцев), слабость общей и специальной квалификации кадров рядовых милиционеров, отсутствие достаточной материальной заинтересованности и т. п. продолжали иметь место в течении отчетного периода подобно тому, как и в 1925 г.

Основное содержание этой работы может быть вкратце охарактеризовано следующими показателями:

а) количество возникших дел возросло с 4.279 в 1925 г. до 4.539 в течении 10 мес. 1926 г. или на 6,1%, вероятный процент увеличения за весь год — 23;

б) количество раскрытых дел соответственно составляет 3.031 и 3.584 и вероятный годовой процент прироста — 18;

в) количество зарегистрированных актов гражданского состояния возросло с 13.374 до 13.667 или на 2,2% и выданных по таковым справок с 19.025 до 20.831 или на 9,5%;

г) общая сумма взысканных штрафов соответственно выражается в 39.961 и 37.283 руб.

Отмеченное увеличение преступности по преимуществу падает на такие группы правонарушения как хулиганство (с 115 до 712 случаев), приготовления и сбыт спиртных напитков (с 543 до 920 случаев) и преступлений против порядка управления (с 557 до 845 случаев). Процент раскрываемости правонарушений в общем повысился с 70,85 до 78,86.

II. Структура Горсовета и его организационно-административная работа.

Саратовский городской Совет XV созыва приступил к работе, по новому положению, согласно которого Горсовет строится в системе советов, как самостоятельная административно-хозяйственная единица и на территории города является, в пределах действующего законодательства, высшим органом власти.

К числу основных прав Горсовета по новому положению относятся: право организовывать, рассматривать, утверждать и проводить в жизнь городской бюджет — эту основу развития хозяйственного и культурного строительства. В связи с бюджетом Горсовету предоставлено право устанавливать и взимать в пределах закона городские налоги и сборы, а также устанавливать надбавки к общегосударственным налогам. В части финансового кредита Горсовет может организовывать кредитные ссудные учреждения. В ведение городского совета передаются все предприятия, обслуживающие город, как таковой (водопровод, электростанции и проч.). В области городского управления Горсоветы имеют право издавать обязательные постановления. Горсовет имеет широкие права и в областях Народного Образования, Здравоохранения, Собеса и проч.

Новое положение о Горсовете изданное под углом зрения необходимости вовлечения широчайших слоев населения в советское строи-

тельство, дает возможность выявить и привлечь к нему все творческие, организационные силы и способности, которые имеет в себе трудящееся городское население.

Выборы в Совет Избирательная кампания в Саратовский Городской Совет XV созыва началась 7 декабря 1925 г. и к 8-му января 1926 г. он был полностью сконструирован. При этих выборах впервые была применена повесточная система приглашения избирателей на выборы, давшая определенно положительные результаты.

Всего по гор. Саратову было учтено 98.658 избирателей, из них членов профсоюзов, с преобладающим составом рабочих—25.522, совслужащих—25.616, красноармейцев—3.491, кустарей—1.427, учащихся—8.312, домашних хозяек—21.058, инвалидов—7.796 и прочих групп избирателей—5.436.

Фактически в выборах принимало участие 48,9% всего правоспособного населения. Члены профсоюзов составляли в общей массе явившихся на выборы—63,9% против 54,7% в предыдущем году. По отдельным профсоюзам процент явки поднимался до 93%, а вообще не был ниже 55%.

В результате в городской совет было избрано 422 члена и 189 кандидатов. В числе членов Горсовета женщины—27%, рабочих—32,2%, служащих—33,7%, кустарей—2,4%, лиц интеллигентных профессий—7,3%, красноармейцев—4,3% и прочих, в категорию которых входят домашние хозяйки, учащиеся, инвалиды, хлебопашцы и безработные не члены союзов—20,1%. Нисшее образование имеют—64,7%, беспартийных вошло в состав Горсовета—47,1%, т. е. на 15,3% более прошлого сосыва, что показывает на значительное поднятие активности и вовлечение в советскую работу большего процента широких беспартийных масс.

Организационное построение. В целях вовлечения всех членов и кандидатов в члены городского совета в практическую работу, они были распределены, в добровольном порядке, по 8-ми секциям: Административно-судебной, Военной, Коммунальной, Финансово-бюджетной, Торгово-кооперативной, Народного Образования, Здравоохранения и Собеса и Промышленности и Труда—деятельностью которых и было охвачено все городское хозяйство.

Для непосредственного руководства работой секций выделены были из среды их членов—Бюро в составе 3—5 чел., при чем, как правило в председатели Бюро избирались члены Горсовета не из числа ответработников.

Вовлечение широких масс трудящегося населения в советскую работу, осуществлялось наряду с прикреплением к учреждениям и предприятиям членов и кандидатов в члены Горсовета, также путем прикрепления к тем же учреждениям и предприятиям делегатов ГЖО, которых работало с XV созывом до 200 человек и привлечением к секционной работе Горсовета отдельных лиц и не принадлежащих к составу Горсовета, широкое право кооптации коих было предоставлено Бюро секций.

До XV созыва Горсовет самостоятельного президиума не имел. Президиум Губисполкома—был одновременно и президиумом Горсовета.

С XV созыва, согласно нового положения, организован самостоятельный президиум Горсовета.

Регламент работы Горсовета был принят следующий: президиум заседал еженедельно, пленум не реже 1 раза в месяц, при чем раз в

53014

3 месяца устраивались сессионные заседания пленума. Бюро секций собиралось еженедельно, а пленумы секции—раз в 2 недели.

После тщательной проработки вопроса о целесообразности и практической необходимости организации при Губотделах Горчастей, а также собственного технического аппарата президиума, в сентябре месяце т/г. были выделены при Губотделах—Труда, Здравоохранения, Собеса, Административном и Народного Образования—горчасти и организован Горкоммунотдел. Выделение горчасти в ГФО принципиально решено и задерживается из-за технических причин.

Вся эта реорганизация проведена с весьма незначительным увеличением штатов, т. к. в горчасти перешла часть сотрудников губотделов, сокративших соответственно свои штаты.

С 1-го октября функционирует самостоятельный технический аппарат президиума—секретариат Горсовета со штатом в 10 человек (не считая 8 технических секретарей секций, работавших в них ранее) выделенным из технического аппарата президиума Губисполкома (орготдела и управления делами).

Работа Горсовета в целом, так президиума и секций проходила в строго плановом порядке—помимо годовых планов, построенных применительно к наказу данному избирателями. Президиумом и секциям составлялись детализированные квартальные планы практической работы, составляемые планы президиума—как проработанная сумма планов секций, а планы секций, как увязанные с общим годовым планом—планы учреждений.

В практические планы работы, в процессе годовой деятельности Горсовета включались также все целесообразные и реально-выполнимые пожелания и указания избирателей, данные ими во время отчетных кампаний членов Горсовета.

Отчетных кампаний было проведено—2 в июне и октябре. Избиратели проявили на них большую активность и ряд конкретных указаний, сделанных ими пополнил план работы Горсовета.

Можно считать, что план работ Горсовета выполнен более чем на 90%. Недовыполнение его зависело от ряда объективных причин—преимущественно финансового характера.

Если работа секций прошлых созывов имела лишь контрольно-ревизионный характер и ограничивалась выявлением состояний той или иной отрасли хозяйства и не имела непосредственного влияния на органы Горсовета и вся работа по существу лежала на президиуме, то секции Горсовета XV созыва, действующие на основе особо выработанного положения являлись не только школой социалистического строительства, но и непосредственно принимали деятельное участие во всем управлении городским хозяйством.

Все вопросы, имеющие более или менее принципиальный характер, прежде постановки их на рассмотрение Президиума или пленума прорабатывались в соответствующих секциях, а некоторые наиболее важные во всех.

Количество вопросов, рассмотренных отдельными секциями колеблется от 55 до 73, в общем всеми секциями рассмотрено 523 вопроса.

Секциям была предоставлена большая самостоятельность и вопросы текущей работы, не имеющие принципиального характера—выполнялись соответствующими отделами без санкции Президиума—по постановлениям секций, чем значительно поднимался авторитет секций, способствующей, в свою очередь поднятию активности членов Горсовета.

Все секции помимо работы проходившей в плсарном порядке практиковали прикрепление своих членов и делегатов ГЖО для работы в учреждениях, входящих в круг ведения их той или иной отрасли хозяйства.

При всех секциях работали комиссии. При большинстве—временного характера, создаваемые по каждому отдельному вопросу, требующему тщательной проработки, или обследования, а при некоторых—постоянные—при учреждениях.

Всех комиссий, во всех секциях, за отчетный период работало—постоянных—15 и временных—145.

В отчетном периоде (январь—ноябрь 1926 г.) Президиум Горсовета имел 45 заседаний, на которых рассмотрел 1.112 вопросов—из них:

Коммунального хозяйства	410	36,9%
Финансовых	200	18,0%
Наробразования	46	4,1%
Здравоохранения	22	2,0%
Социального Обеспечения	25	2,2%
Торговли и кооперации	37	3,3%
В о е н н ы х	8	0,7%
Промышленности и труда	36	3,2%
Административно-судебных	129	11,6%
Организационных	95	8,6%
П р о ч и х	104	9,4%
	1.112	100%

В среднем, на заседание падает 24,7 вопросов.

В числе 410 коммунальных вопросов первое место, не считая вопросов демуниципализации, занимают вопросы жилищные (111), затем идут вопросы трамвая и освещения (45), благоустройства (31) и прочие.

В числе 200 финансовых вопросов рассмотрен 71 вопрос бюджетного характера и 86 вопросов, касающихся налогов и сборов.

Из числа 129 административно-судебных вопросов и касающихся штрафов, налагаемых в административном порядке за нарушение обязательных постановлений было рассмотрено—33. Обязательных постановлений утверждено—28. Особое внимание обращалось на борьбу с хулиганством и преступностью вообще.

Вопросов Народного Образования и Здравоохранения рассмотрено 68; важнейшие из них касались расширения школьной сети, ликвидация неграмотности, снабжение школ пособиями и т. п.

Особое внимание вызвали к себе вопросы организационного упорядочения оказания медицинской помощи населению, снабжения медикаментами и борьба с эпидемией скарлатины. Помимо практических вопросов здравоохранения, Горсоветом уделено внимание созданию института профзаболеваний и дооборудованию клиник.

Снабжение городского населения продуктами питания, продукцией госпромышленности и выполнение директив СТО по снижению розничных цен заняли одно из первых мест в числе вопросов торговли и кооперации.

Президиумом рассматривались также вопросы местной промышленности и вносились конкретные поправки в производственные планы, как отдельных фабрик и заводов, так и отраслей промышленности.

22 вопроса относились к охране труда и 9 к безработице.

Из числа 95 организационных вопросов касались руководства секциями—11 и 16 построения аппарата.

При Президиуме проведено 19 совещаний с председателями Бюро секций и ответственными руководителями хозяйственных и предприятий по вопросам организационного характера: проработка календарных планов работы, приближение заседаний секций к массам, об освещении работы секций в печати о ремонтно-строительных работах на сезон 1925/26 г., о формах и методах работы секций, порядке проработки обязательных постановлений, о порядке проведения отчетных кампаний о формах и методах вовлечения членов Горсовета в работу РКИ, о порядке участия в проработке бюджета секций, о выделении горчастей, о методах проверки выполнения директив СТО по снижению розничных цен и проч. На этих же совещаниях прорабатывались инструкции для прикрепленных к учреждениям членов Горсовета и заслушивались доклады о работе Бюро секций.

В целях разъяснения различных вопросов, возникающих у членов Горсовета в процессе текущей работы с июня месяца при Президиуме Горсовета установлена раз в неделю вечерняя консультация, проводимая ответственными работниками рабочей части Президиума. Всего с I/VI по 23/XI консультацией рассмотрено 31 заявление и даны ответы на 44 вопроса.

Большинство заявлений и вопросов падает на область коммунального хозяйства (27), далее идут вопросы просвещения (15), финансово-бюджетные и здравоохранения (по 8), административно-судебные (7), торгово-кооперативные (3) и прочие (7).

**Работа плену-
мов.** Пленарных заседаний Горсовета за отчетный период состоялось 7, на которых рассмотрено 17 вопросов.

Из них: организационных—4—выборы Президиума и Мандатной комиссии, об организации секций Горсовета, выборы делегатов на Губс'езд Советов и отчет Горизбиркома.

Торжественных—2—доклады о состоянии подшефного Горсовету 30-го Саратовского конного Краснознаменного полка и об итогах маневров Сардивизии—последнему вопросу было отведено целое заседание.

Коммунальных—4. В числе их дважды заслушивался доклад ГКО об общественных, дорожных и ремонтно-строительных работах—первый раз их план и второй—их ход, затем рассматривались вопросы о повышении трамвайного тарифа и заслушивался доклад о постройке Районной Электростанции.

Наробразования—2—о мероприятиях по борьбе с детской беспризорностью и об итогах истекшего и перспективах нового учебного года.

Финансовых—1—о выполнении бюджета за 1-е полугодие 1925/26 г.

Четыре остальных вопроса были следующие: отчет о работе Президиума Горсовета по май, доклад о деятельности Комбанка, о хулиганстве и мерах борьбы с ним, о деятельности Губстрахкассы.

Работа сессий. Сессии пленума Горсовета за отчетный период состоялось три, которые имели 7 заседаний, на которых рассмотрено 11 вопросов: о состоянии и регулировании рынка, о мероприятиях по снижению розничных цен, об экономическом состоянии и перспективах экономического развития губернии и о предварительных итогах режима экономии, доклад о работе Губс'езда советов XV созыва, доклад Мандатной комиссии, доклад о выполнении гор-

бюджета за I-й квартал операционного года, о международном дне работниц, о состоянии работы лечебных учреждений гор. Саратова, с докладом РКИ о результатах обследования страховой медицины, о состоянии, работе и перспективах жилищной кооперации и отчетный доклад Президиума Горсовета о работе с мая по октябрь с. г.

По всем заслушанным вопросам, в своих резолюциях, Горсовет давал конкретные практические указания соответствующим рабочим органам и в дальнейшем контролировал, через Президиум, проведение в жизнь намеченных мероприятий.

Активность. В целях поднятия активности членов Горсовета, распределение их по секциям было добровольным, чтобы каждый имел возможность работать в той секции, вопросы которой его наиболее интересуют. Только в последствии было произведено незначительное перераспределение, т. к. наиболее популярными секциями оказались: Коммунальная, Наробразование и Здравоохранения и слишком незначительное количество записалось для работы в Военной и Финансово-бюджетной секциях. Далее, как мера повышения активности явилось уже указанное придание авторитетности постановлениям секции, путем отказа Президиума от утверждения и проведения через свой аппарат решения секций по текущим вопросам. Отделы выполняли их не дожидаясь санкции Президиума и в том же порядке проводился контроль выполнения Отделами, принятых решений. Активность видна из следующей таблицы средней посещаемости за отчетный период.

	Члены Горсовета.			Кандидаты в чл. Горсовета.			Делегатки.		
	Макс.	Мин.	Сред.	Макс.	Мин.	Сред.	Макс.	Мин.	Сред.
Пленумы Горсовета .	78,0	36,5	60,4	72,0	29,0	54,3	41,1	13,4	24,4
Пленумы секций . . .	79,1	47,2	59,3	79,1	44,1	56,9	45,4	26,6	34,7
Сессии	68,0	33,0	51,9	72,6	26,4	44,6	21,0	4,8	11,6

По отдельным месяцам активность колебалась и особенно низкой была в летние месяцы, в период отпусков.

III. Основные моменты практической работы Горсовета и ее результаты.

Сравнительно высокая степень развития нашего городского хозяйства, многосторонность и разнообразие его отправлений или функций с одной стороны и значительность, как мы видели постоянного рабочего ядра членов Горсовета с другой—весьма затрудняют в столь сжатом докладе, как настоящий, в достаточной мере исчерпать практическую сторону работы Горсовета, ее характер, содержание и достигнутые ею результаты. Вместе с тем жесткий характер бюджета отчетного года, его недостаточность для питания ряда назревших текущих потребностей исключает возможность демонстрировать умеющими значение большей показательности достижениями радикального порядка резко изменяющими форму или содержание деятельности хозяйства или степень его развития.

Само собой разумеется также, что в подавляющем большинстве случаев определенно невозможно отделить работу Горсовета от работы его оперативных частей—горотделов и предприятий—ибо в конечном счете все практические достижения отчетного года являются результатом коллективной сознательности и творческой работы.

Как самую общую характеристику практической работы Горсовета XV созыва следует установить ее сугубую практичность, ее черновой, рабочий и не бьющий в глаза характер, ее растворение в преимущественном обслуживании нужд текущего порядка. Последнее было проводимо в строгой согласованности с основными линиями общего плана хозяйственного развития, а равно директивами и лозунгами текущего дня. С точки зрения именно этого разреза и надлежит производить в дальнейшем преимущественную оценку деятельности Горсовета.

В порядке намеченной последовательности, необходимо поставить на первый план производившуюся Горсоветом работу *обследования* отдельных сторон городского хозяйства и непосредственно обслуживающих таковые учреждений и организаций, как местного характера, так и экстерриториальных. Развернутая в широком масштабе, эта работа охватила почти все направления местной хозяйственной деятельности. Промышленность и торговля, народное образование и здравоохранение, бюджет и кооперация, железнодорожное хозяйство и жилищный вопрос и т. д. все эти отрасли в известном плане в порядке были в достаточной мере исчерпывающе обследованы, причем самые обследования носили характер как эпизодический, так и постоянной длительной работы отдельных прикрепленных членов Горсовета в учреждениях, обслуживающих наиболее серьезные в том или ином отношении участки нашего хозяйственного фронта.

Задача, которая была поставлена этим обследованием приблизить членов Горсовета к практической повседневной работе нашего хозяйства и таким образом, наиболее тесно связать с последним основную массу нашего в первую очередь организованного населения, создав тем самым необходимые условия организованного проявления и использования творческой инициативы этого населения с одной стороны, повысить работоспособность наших учреждений путем возможно близкого участия в их работе и ее необходимом контроле, помочь изжить недостатки, осуществить необходимые достижения с другой—эта чрезвычайно существенная задача и большая работа может считаться выполненной в основном вполне исчерпывающе и удовлетворительно.

Известные технические недостатки этой работы как неподготовленность некоторых членов Горсовета, несоответствие их квалификации роду обследовавшего учреждения, излишняя растянутость периода обследования некоторых учреждений и т. п. имели место; возможность их наличия в будущих работах подобного характера не исключена и потому при организации последних необходимо иметь это обстоятельство ввиду путем проявления самого тщательного внимания к надлежащему подбору обследующих комиссий и ячеек Горсовета.

По своему значению заслуживает специального упоминания следующая важность работ по обследованию для непосредственного рабочего ядра Горсовета—его Президиума—как материал, облегчающий проведение его текущей работы, принятие тех или иных решений и их наибольшее соответствие действительным интересам городского хозяйства.

Второй крупный раздел работ членов Горсовета составляет участие в проработке смет и планов на текущий хозяйственный год. По ее удельному значению эта работа заслуживает быть поставленной на первое место, как момент определяющий действительное планомерное и исчерпывающее воздействие членов Горсовета на установление объема, направления и даже в известной мере самого содержания последующей деятельности нашего городского хозяйства. Специальное значение, которое имела эта работа, заключается в возможности активного проведения начал режима экономии и тем самым создания наиболее здоровой и отвечающей действительным текущим нуждам базы местного бюджета.

Из решений и достижений, имеющих превалирующее конкретный характер и принятых и проведенных при самом близком участии Горсовета или даже только благодаря этому участию, надлежит отметить следующие наиболее существенные:

а) установление вполне твердой финансовой базы для вечернего Рабочего Университета путем принятия его с начала текущего операционного года на местный бюджет. Размер годичного ассигнования 6000 руб.; б) постройка новой школы семилетки в рабочем районе-поселки Юриш и Деконский; в) открытие новой амбулатории в горном районе города; г) постройка школы в пос. Агафоновском; д) открытие клинической трамвайной линии и перевод в целях экономии энергии и подвижного состава движения по остальным линиям на „девятку“; е) восстановление восьми домов под общежития учащихся, демобилизованных, ночлежные дома и проч.; ж) массовое непосредственное участие членов Горсовета в работе по снижению розничных цен, результаты которой были изложены выше; з) установление размеров постоянных запасов на складах заготовителей и их роли на местном хлебном рынке; и) организации двух новых пожарных дружин в рабочих районах и закрепление за Саратовом пожарного пархода „Самара“; к) установление плана и жестких сроков инвентаризации муниципализированных домовладений гор. Саратова; л) проведение вполне определенного курса в части жилищно-арендной кооперации как в направлении усиления ее средств (кредит и т. п.), так равно и состава путем дальнейшей передачи домов муниципального фонда; м) оставление прибыли ломбарда на увеличение его основного капитала; н) усиленная борьба со сверхурочными занятиями, проведение договорной системы найма рабсилы, исходатайствование в Наркомтруде кредитов на общественные работы и участие в организации последних, как мероприятия по борьбе с безработицей; о) участие в постройке Саратовской Районной Электростанции и ассигнование на таковую из средств бюджета текущего года 70.000 рублей.

И разнохарактерный и многочисленный ряд других мероприятий более или менее существенных по всем отраслям нашего городского хозяйства.

IV. Заключение.

За истекший 1925—26 г. хозяйство Саратовской губернии имело ряд несомненных и крупных достижений и показало повышенную по сравнению с хозяйством СССР в целом степень годового прироста своей продукции. Тем не менее полученные результаты являются далеко не удовлетворяющими поскольку количественное выражение годовой продукции местного хозяйства определено и значительно отстало от СССР в целом.

Хозяйство города Саратова в течение того же года получило ряд весьма существенных и необходимых приращений как в части организации новых учреждений и предприятий, так равным образом общим улучшением постановки дела и повышением рентабельности. Однако, и здесь в связи с необходимостью работать сверх обычной нормы, выполнять на ряду с текущей работой также неосуществленные задачи ряда предшествующих лет, наличные достижения являются далеко не покрывающими действительной потребности города и не соответствующими его высокому культурно-экономическому значению.

Основной вопрос новостроек, вопрос восстановления и необходимого расширения жилой площади города только еще сдвинут с места и во всей своей остроте и тяжести—остается по прежнему первоочередной задачей напряженной и длительной работы ряда ближайших лет.

Столь существенные нужды города как народное образование, врачебная помощь, свет, вода, снабжение промтоварами, охрана общественного порядка и т. п., несмотря на достигнутую высокую степень развития работ, обслуживающих учреждений и предприятий, все еще не удовлетворены в достаточной мере. Эта недостаточность не только количественного порядка (недостаточность сети), но также и качественного, понимаемого в смысле необходимости как дальнейших организационных улучшений, так и повышенного питания денежными средствами. Преодолимые относительно с большей легкостью нежели основные вопросы восстановления и развития нашего жилищного фонда и новостроек, задачи этих областей в большей мере непосредственности обуславливаются необходимо—здоровым построением нашего бюджета, его бездефицитностью, надлежащей мерой его развития.

Борьба за здоровый бюджет как основу нашего хозяйственного благополучия и условия наших хозяйственных достижений была на протяжении отчетного года и должна быть впредь работой первостепенного значения и напряженности.

В меру имевшихся средств и в сознании полной фактической невозможности на протяжении короткого годового периода достаточно удовлетворить все назревшие нужды городского хозяйства, Горсовет XV созыва, вел свои работы в направлениях улучшения текущей деятельности обслуживающих учреждений и предприятий, их возможного количественного развития и общей подготовки более облегченных, особенно в основных вопросах строительства, условий работы своего преемника Горсовета XVI созыва.

Активное и дружное сотрудничество широких масс организованного населения города давало самую широкую помощь и опору во всех начинаниях и мероприятиях Городского Совета. Еще большая мера этого по самой природе своей творческой, контакта, должна оставаться основной платформой будущих работ нашего хозяйства.

53014



2178

БЕСПЛАТНО.