

Э. ГРОСС.

№ 4746

Авт. Соц. Сов. Респ.

Н Е М Ц Е В

Г О В О Л Ж Ъ Я.

ГОР. ПОКРОВС
ИЗДАТЕЛЬСТВО „НЕМГОСИЗДАТ“
1926.

91
886

Кузнецовой

июль 29

Э. ГРОСС.

Авт. Соц. Сов. Респ.

Н Е М Ц Е В

П О В О Л Ж Ъ Я .

ГОР. ПОКРОВСК.
ИЗДАНИЕ „НЕМГОСИЗДАТА“.
1926.

ОГЛАВЛЕНИЕ.

	Стран.
Предисловие автора	5
Часть I-я: До провозглашения Республики	7—29
Глава I. До октября	9
„ II. Октябрьская революция и немцы-колонисты	13—29
А. Борьба за утверждение Власти Советов	13
Б. Участие Области Немцев Поволжья в гражданской войне	16
В. Контрреволюция и бандитизм в немецких колониях	18
Г. Голод	21
Д. «Округление» Трудовой Коммуны Области Немцев Поволжья	27
Часть II-я: Автоном. Соц. Сов. Республика Немцев Поволжья	31—118
Глава III. Провозглашение Республики	33
„ IV. Территория. Административное деление и население АССРНП	37
„ V. Экономическое состояние Республики Немцев Поволжья	39—93
А. Сельское хозяйство	39
Б. Промышленность	54
В. Кооперация	64
Г. Кредит	83
Д. Борьба с последствиями недорода 1924 г.	87
Е. Бюджет	92
Ж. Новое бедствие - наводнение	93

Глава VI. Культурное состояние Республики Немцев Поволжья	97—109
А. Церковь и духовенство	97
Б. Просвещение	100
В. Печать	106
Г. Здравоохранение	109
Глава VII. Партия и Комсомол	111
„ VIII. Связи с Германией и Америкой	115
Вместо заключения	119
Декларация III Съезда Советов АССРНП по поводу утверждения Конституции	121
Карта АССРНП.	

ПРЕДИСЛОВИЕ.

Настоящей книжкой имелось в виду дать в более или менее стройной форме самые необходимые для правильного представления о культурно-хозяйственной жизни немцев Поволжья сведения.

Собраны эти сведения из официальных материалов правительственных и общественных учреждений Немреспублики, как-то: Сборники Статистического Управления, перспективные планы развития сельского хозяйства и промышленности, сборники Экосо бывш. Немкоммуны, материалы периодической печати и различные отчеты.

О дореволюционном прошлом немцев Поволжья дан только один краткий вводный очерк, так как одним из работников Немреспублики готовится к печати подробное историческое исследование, охватывающее весь 160-летний период пребывания немецких колонистов на берегах Волги.

Задача же настоящей книжки — дать картину нынешней Республики Немцев Поволжья, настолько полную, насколько это вообще возможно при работе над книжкой «между делом».

Из этой книжки читатель увидит, что за последние два десятилетия, т. е. за период империалистической и гражданской войн и ряда страшных неурожайных годин, от прежнего культурного и хозяйственного превосходства немцев Поволжья над соседями почти ничего не осталось. Но читатель должен увидеть и то, что, хоть пережитые беды и привели к катастрофической отсталости по сравне-

нию с довоенным положением, все же ныне немцы Поволжья действительно строят совсем другую, действительно новую, советскую, культуру и в этом строительстве заметно успевают.

Считаю своим долгом здесь же выразить благодарность заместителю председателя Госплана АССРП, тов. Шлегель А. И., помогавшему мне справками и проверкой материала.

Э. Гросс.

Москва, май 1926.

ЧАСТЬ I-я.

ДО ПРОВОЗГЛАШЕНИЯ
РЕСПУБЛИКИ.



ГЛАВА I-я.

До Октября.

Немцы-колонисты пришли на Волгу в 70-х годах 18-го столетия, последовав призыву известного манифеста Екатерины II-й. Этот манифест, приглашая иностранцев в Россию, обещал длинный ряд чрезвычайно заманчивых льгот и привилегий, большинство которых или так и не было дано, или позже было отменено.

Обстановка тогдашней Германии была весьма выгодна для широко задуманной колонизационной политики Екатерины II-й: иго германского феодализма и кровавая семилетняя война повергли огромную массу германского народа в бесисходную нужду, лишив ее земель и имущества.

По составу колонисты были выходцами из многих государств тогдашней разрозненной Германии, что привело к сравнительно большому разнообразию в быте и обычаях Поволжских колонистов, и особенно в языке, разнообразие которого и до сих пор очень сильно.

За легкую податливость на приманку—манифест первые колонисты поплатились целой вереницей бедствий: тяжелые условия переезда с зимовкой на пути, непривычный режим новой родины, суровый климат, голод, болезни, постоянные набеги кочевников, сжигавших целые села, уведивших колонистов в рабство в Хиву и Бухару, вырезавших целые общества и т. д. (см. труды о колонизации проф. Писаревского). Все это нашло отражение в народных сказаниях и песнях, в названиях оврагов, островов и т. п. (напр. «Остров смерти» против Марксштадта, куда обманом была заведена и вырезана целая община отчаявшихся и искавших путей к реэмиграции колонистов).

Обманутые правительством и измученные немцы-колонисты целыми селами примыкали к Пугачеву, о чем упоминается и в «истории Пугачевского бунта» Пушкина (интересно исследование т. Шмидт в журнале «Zur neuen Schull» № 3).

Все же до 71-го года пр. века колонисты пользовались некоторым самоуправлением, под общим управлением весьма нелояльной «конторы опекунства иностранных поселенцев» в Саратове (выборы сельских должностных лиц из немцев, немецкий язык в делопроизводстве и школах и проч.). С разбивкой же их по разным губерниям и уездам и всякая видимость самоуправления была ликвидирована.

Административная разобщенность колоний содействовала тому, что за 150 с лишним лет пребывания на Волге у немцев так и не оказалось своего культурно-хозяйственного центра. Однако, трудоспособность, хозяйственные навыки и более совершенные орудия производства создали у них более высокий хозяйственный уклад по сравнению с соседями и содействовали быстрому росту торговых центров юго-востока. Это относится в первую очередь и особенно к Саратову, где к началу империалистической войны в руках немцев-капиталистов находились целые крупные отрасли промышленности (мельничная).

Суровые условия края гнали немцев Поволжья в эмиграцию еще и в те времена, когда они были свободны от воинской повинности в силу призывного манифеста. Наибольший процент эмигрантов приходится на годы неурожайные (1893) и холерные (1892) и на год разгрома первой революции (1906). Уходили на Кавказ, в Сибирь, в Туркестан и особенно много переезжало в Америку. Нередко из Америки возвращались со сбережениями и заново вели свое хозяйство.

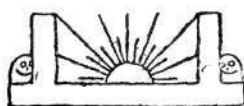
В Америке эмигрантов с Волги накопилось столько же, сколько насчитывается немцев в АССРНП теперь. Они разбросаны по разным штатам и государствам, но имеют хорошую связь (шесть газет).

С империалистической войной на немцев-колонистов нахлынула волна травли, клеветы и недоверия. Немцев на германский фронт не посылали. (По свидетельству Юденича на Кавказском фронте их накопилось так много, что Эрзерум был взят одними немецкими частями). Эта полоса травли завершилась царским указом от 13/26-го декабря 1915 г., по которому все немецкое население Поволжья подлежало изгнанию с родных насиженных мест в Сибирь. Окончательное распоряжение о выселении последовало в

самый канун февральской революции, которая, казалось, должна была устранить все эти напасти. Однако, специально выехавшей делегации Керенский заявил, что «закону не будет дана сила», но самый закон не отменил.

Продолжавшаяся и временным правительством политика недоверия к немцам сразу поставила их в оппозицию к нему. Правда, немецкая буржуазия, захватившая с самого начала руководство национально-освободительным движением колонистов, сумела на съезде колонистов в Саратове сочетать требования культурно-национальной автономии с призывом к подписке на «заем свободы» и съезд этот объявил себя даже «национальной партией», что должно было служить некоторой помехой к созданию классовых партий.

Наряду с этим чисто националистическим движением, в Саратове вскоре после февральской революции возникает «союз немцев-социалистов», носивший в начале оттенки всех тогдашних социалистических партий. Этот союз и, с другой стороны, работа в селах одиночек рабочих, учителей и студентов толкали сельскую бедноту на самостоятельную организацию и на путь классовой борьбы.



В
Б
Я
О
А
И
В



ГЛАВА II-я.

Октябрьская революция и немцы-колонисты.

А. Борьба за утверждение власти Советов в селах затянулась до лета 1918 года. Правда, формально националистическая буржуазия и интеллигенция была отстранена от власти еще ранней весной декретом Совнаркома, которым был создан в Саратове «Комиссариат по делам Немцев Поволжья». На деле же установленный в селах режим «палочных» комитетов (руководились кулаками и практиковали порку) был вытеснен только в результате упорной борьбы бедноты под руководством выделившихся из «Союза немцев-социалистов» — коммунистов.

Буржуазия в начале 18-го года сделала попытку перехитрить Советы и на своем съезде в Привальном провозгласила «Советскую» (без «социалистическую») автономию и избрала «Центральный Совет». Этот «Совет» делегировал в Москву своих представителей с целью заполучить оформление новой «автономии». В это же время с т-м Сталиным вели переговоры и представители «союза немцев-социалистов». В результате всех этих переговоров и последовал «устав» упомянутого выше «комиссариата» в Саратове.

Под руководством этого комиссариата дело организации советов в селах быстрыми шагами пошло вперед и в последних числах июня 18-го года в Саратове состоялся первый Съезд Советов Немцев Поволжья, избравший первый Исполком Советов немецких колоний. Однако, повсеместно советы были созданы только к осени. На втором же Съезде немецких советов (в г. Ровное) в октябре 1918 г. был получен и оглашен к бурному ликованию Съезда и многочисленных гостей декрет о провозглашении «Автономной Трудовой Коммуны Области Немцев Поволжья».

Этот акт Советского Правительства знаменателен не только для немцев Поволжья. Он знаменателен и тем, что является *первым* актом этого порядка, *первой* пробой прак-

тического осуществления национальной программы Советов. В виду такого его значения—привожу этот декрет целиком:

«В целях укрепления борьбы за социальное освобождение немецких рабочих и немецкой бедноты Поволжья, развивая принципы, положенные в основу устава Поволжского Комиссариата по немецким делам, утвержденного 29-го мая с.г., и постановления Совнаркома от 26-го июня с.г., а также в согласии с единодушно высказанными пожеланиями 1-го Съезда Совдепов немецких колоний Поволжья *Совет Народных Комиссаров постановляет:*

1) Местности, заселенные немцами-колонистами Поволжья и выделившиеся согласно устава Поволжского Комиссариата в уездные Советы, образуют в порядке статьи 11 основного закона Росс. Соц. Фед. Сов. Респ. областное объединение с характером трудовой коммуны, в состав которого входят соответствующие части территорий уездов Камышинского и Аткарского, Саратовской губернии, и Новоузенского и Николаевского, Самарской губернии.

2) Все вопросы, вытекающие из образования нового территориального объединения с немецким населением, разрешаются в установленном порядке, причем Поволжский Комиссариат по немецким делам и Самарский и Саратовский Губернские Совдепы обязываются немедленно избрать ликвидационные комиссии для оформления в кратчайший срок этого объединения.

3) В точном соответствии со статьей 11 основного закона Съезд Совдепов выделенной территории с немецким населением избирает Исполнительный Комитет, являющийся центром Социалистической Советской работы среди немецкого трудового населения, следящий за правильным проведением в жизнь декретов и распоряжений Советской власти и дающий в этом отношении все необходимые директивы на места.

4) Вся власть на местах в пределах, указанных ст. 61 основного закона, в объединенной, согласно п. 1 территории, принадлежит Исполнительному Комитету, избранному Съездом Совдепов немецких колоний Поволжья и местным Советом немецких рабочих и немецкой бедноты.

5) Все мероприятия Советской Власти, направленные к проведению в жизнь диктатуры пролетариата и бедноты, а также к переустройству всей политической и экономической жизни на социалистических началах, проводятся в указанной выше области.

заселенной немцами колонистами, через Исполнит. Комит. Совдепов немецких колоний Поволжья.

6) Разногласия между Исполнительным Комитетом Совдепов и Губернскими Совдепами представляются на разрешение Совета Народных Комиссаров в Центрального Исполнительного Комитета.

7) Культурная жизнь немцев-колонистов: употребление ими родного языка в школах, в местной администрации, в суде и в общественной жизни не подлежит, согласно Советской конституции, никаким стеснениям.

Совет Народных Комиссаров выражает уверенность, что при условии проведения в жизнь этих положений борьба за социальное освобождение немецких рабочих и немецкой бедноты в Поволжье не создаст национальной розни, а наоборот, послужит к сближению немецких и русских трудовых масс, единение которых—залог их победы и успехов в международной пролетарской революции.

Председ. Совета Народных

Комиссаров *В. Ульянов (Ленин)*.

Секретарь Совета

Нар. Комис. *Л. Фотиева*.

19 октября 1918 года.

Москва, Кремль.

Немецкая буржуазия делает еще две безуспешных попытки насилем отвоевать себе власть (восстания в Привальном и на горной стороне), после подавления которых трудящиеся немцы Поволжья событиями вовлекаются в тяжелую борьбу против Колчака и Деникина, из которых последний разгромил большую половину нагорной части немецких сел. Борьба эта была настолько тяжела, что выкачала не только громадные материальные ресурсы (особенно сократила конский состав), но и заняла все культурные силы немцев, что немало содействовало сильному упадку дела просвещения.

Прежде чем, однако, перейти к вопросу об участии немцев Поволжья в гражданской войне, нужно несколько слов сказать и о судьбе местной буржуазии. Не находя путей и средств к удержанию своего влияния на массы трудящихся немцев, она поспешила укрыться под крылышко германского империализма, ярым врагом которого она объявляла себя во время войны и против которого она рьяно поддерживала такие мероприятия временного

правительства, как «заем свободы». Правительство кайзера ей помогло тем, что добилось включения в Брест-Литовский договор параграфа о беспрепятственном выезде в Германию колонистов и о таком же переводе их капиталов. На этом основании Саратовский германский консул выдавал «защитные грамоты» (Schutzscheine) и принимал к переводу в германские банки вклады. Зачисленные в райсбанк эти деньги шли, однако, в большей части на оккупированную Украину, где использовались на снабжение оккупационных войск и на заготовку хлеба для Германии. В конечном счете эти деньги, следовательно, шли на борьбу с советами же. Мы исчисляем общую сумму этих переводов свыше десяти миллионов рублей. Успевшая выехать в Германию до свержения кайзера буржуазия организовала в Берлине банк. Этому банку, однако, и до сих пор не удалось собрать эти капиталы и работал он на обязательствах райсбанка, что ныне привело его к кануну краха, т. е. райсбанк не в состоянии реализовать свои обязательства (на издание давно подготовляемого «Aufwertungsgesetz» Германия до сих пор пойти не может).

Б. Участие Области Немцев Поволжья в гражданской войне.

(Формирование национальных частей).

На первый взгляд может показаться, что такая маленькая по территории и по количеству населения Область не могла сыграть сколько-нибудь значительной роли в той отчаянной борьбе, которую Советам пришлось вести со своими многочисленными отечественными и внешними смертными врагами. В действительности же Область Немцев Поволжья в этой борьбе, с честью выполнив свои обязанности перед революцией, показала, что при правильной и хорошей организации можно и с небольшими силами сделать большое дело.

Еще до образования Области Немцев Поволжья, на разных фронтах успешно дрались против белогвардейцев маленькие добровольческие отряды Немцев Поволжья. С образованием же Области встал вопрос о формировании более солидных войсковых частей. Было приступлено к правильной организации национального красного войска.

Обисполком постановляет сформировать пехотный полк и 25-го октября 1918 г. поступает телеграмма от т-ща Троцкого с разрешением на формирование 1-го Екатеринбургского коммунистического немецкого полка. В короткий срок была проведена мобилизация командного состава и красноармейцев и уже 10-го декабря полк был готов к отправке на фронт, на оккупированную тогда германцами Украину.

15-го декабря был получен приказ о выступлении и полк выступил в составе 2000 штыков. Вооружение и обмундирование полка не оставляли желать лучшего. Вскоре же полк получил первое боевое крещение. В своей борьбе почти исключительно против офицерских частей полк выполнял свой долг с честью. Потери были значительны, однако, регулярные пополнения дают возможность оставаться на боевой линии и только в июле 1919 года полк впервые уходит на 3 недели в резерв, где посетивший его тов. Троцкий подкрепляет его бодрым словом и похвалой. Отрезанный от красных, со всех сторон окруженный белогвардейцами, выдержав 30 боев в течение 32 дней, полк отходит в резерв только с 700 штыков.

Для подготовки регулярных пополнений 1-му немецкому полку был сформирован запасный батальон.

Весной 1919 г. формируется 2-й Бальцерский добровольческий пехотный полк. Запасный батальон вырастает в запасный полк. В том же 1919 г. формируется 1-ый немецкий кавалерийский полк, вырастающий позже в кавалерийскую бригаду. В январе 1920 г. этот полк отправляется на фронт и дерется с Врангелем, Махно и поляками в составе Армии Буденного. Для подготовки подкреплений формируется запасный кавалерийский дивизион.

В августе 1920 г. на Врангелевский фронт из Маркштадта отправляется немецкий пехотный батальон, который под Харьковом включается в состав 1-й Стрелковой дивизии и с первых же дней вступает в кровопролитные бои с частями Врангеля. Этот батальон пострадал больше всех других немецких частей и остатки его были расформированы по частям украинской армии.

За все время боев немецкие части не ощущали недостатка в пополнениях людского и конского состава. 1-й

Екатери́ненштадтский полк только один раз, и то очень недолго, оставался в составе 700 штыков.

Всего на фронты было дано 4 полка (из которых 1 вырос в бригаду), постоянно подкрепляемых достаточными свежими силами и обозными средствами. Это — помимо многих других более мелких частей, выделенных немцами в разное время на Колчаковский и Деникинский фронты и против бандитов Дона и Нижнего Поволжья.

В. Контр-революция и бандитизм в немецких колониях.

За весь период «военного коммунизма», немецким селам Поволжья пришлось нередко и весьма сильно страдать от всякого рода «нашествий». Особенно несчастны в этом отношении были 1919 и 1921 г.г. В начале 1919 г. юго-восточная часть Заволжья вынесла все прелести непосредственной близости Колчаковского фронта, а летом 1919 г. добрая половина нагорной стороны была занята и основательно разгромлена Деникинскими бандами. Деникинцы хозяйничали здесь невероятно жестоко и разорительно. Этому был положен конец подошедшими с запада корпусами Жлобы и Буденного. К этим временам и относится слияние этих корпусов и создание 1-ой конной Красной Армии. Не избежала «войны» и северо-восточная часть Немкоммуны, в районе которой в 1920 г. действовали некоторые части повстанческих отрядов Сапожкова.

И, наконец, «огнем и мечом» прошла контр-революция по большинству немецких сел в 1921 г., когда с невероятной жестокостью вырезались или спускались в проруби под лед не только коммунисты, но и беспартийные члены профсоюзов.

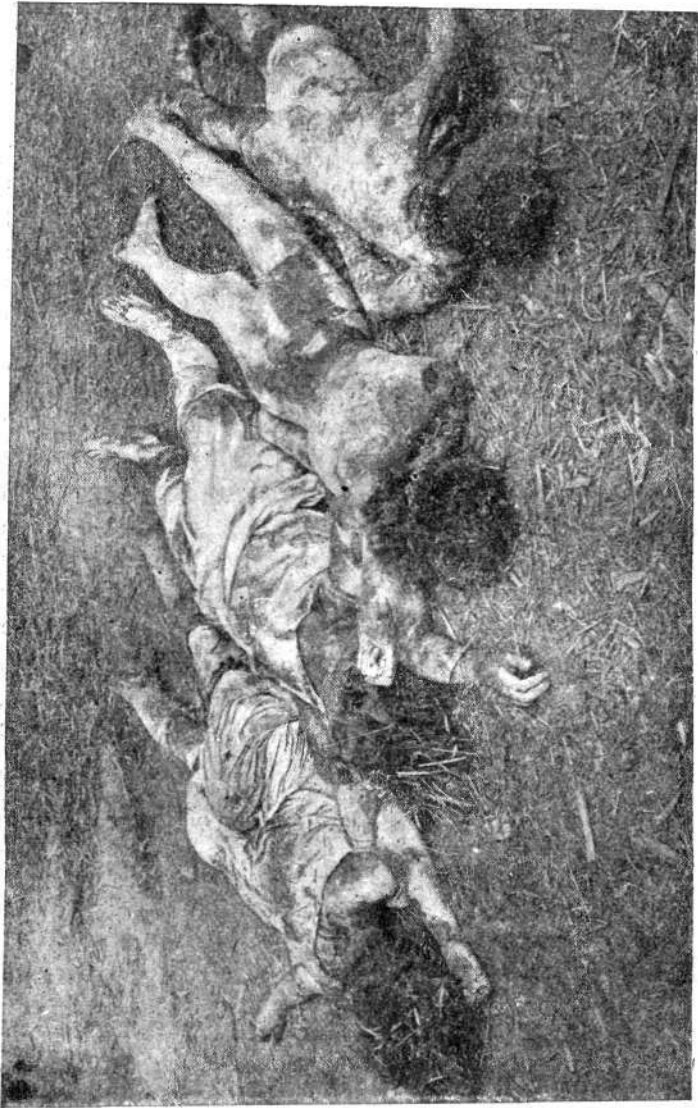
Бандитизм 1921 г. в немецких Поволжских селах не был чисто местным явлением: он был порожден Усть-Медведицким восстанием, волны которого, вместе с волнами тамбовского бандитизма краями захлестнули и немцев Поволжья. Он был таким же выражением тупика, в который к 1921 г. вошли отношения крестьянства и рабочего класса, как и Кронштадт, Тамбов и ряд других «Вандей». К такому характеру его было достаточно предпосылок в Немкоммуне, как это будет видно из главы о голоде.

И все же он не был местным порождением и развился только тогда, когда за его подготовку и организацию взялись пришлые отряды и «вожди». История этой организации вкратце такова.

В январе 1921 г. банды Вакулина (из Усть-Медведицкого Округа) делают свой первый рейд (Усть-Медведица-Камышин, Немкоммуна, Заволжье, Савинка) с целью прощупывания настроения крестьянства, обострения, путем агитации, его недовольства, подготовки повстанческих руководителей сел, «обработки» и (часто) разоружения продотрядов, устройства складов оружия и т. д. В этот рейд штаб Вакулина, состоявший из довольно искушенных эсеров, избегал жестокостей и насилий, стараясь укрепить свое влияние на крестьянство и не всегда без успеха добиваясь перехода на свою сторону красных частей и продотрядов. Прделав необходимую подготовительную работу и расстреляв ряд коммунистов, отказавшихся от сотрудничества с ним, Вакулин возвратился назад под Камышин и в конце января с удесятиренными силами пускается в тот же путь с намерениями пройти степью вверх, у Хвалынска перейти Волгу и соединиться с Тамбовским бандитом— Антоновым. На этот раз жертвы множатся, столкновения с отрядами красных учащаются и в бою с красными матросами на территории юго-восточной части Немкоммуны Вакулин погибает, а остатки его отрядов уходят за Волгу.

Расчеты Вакулина строились на том, что весной ко времени посева удастся увлечь крестьян на разгром ссыпных пунктов и к этому он вел подготовительную работу: назначал своих агентов в селах, поручал им учет запасов в ссыпных пунктах и подготовку групп руководителей будущих восстаний (членов «ревпятерок») и т. д. Эта работа вчерне ему удалась. Агенты эти продержались до марта, когда на Немкоммуну двинулись отряды бывшего райпродкомиссара Пятакова. Раньше других пришлыми бандитскими отрядами был занят после боя с небольшими местными отрядами, почти целиком уничтоженными, гор. Ровное, откуда штаб Пятакова направлял своих агентов по селам Ровненского и Маркштадтского уезда и Покровского (тогда Саратовской губ.). Голо-Карамышский уезд держался лучше других: небольшие отряды (главным

образом—местных сил) успешно отбивали одну за другой атаки многотысячных толп бандитов на Голый.



Группы зверски убитых бандитами коммунистов в Ровненском уезде.

Вот эта мартовско-апрельская волна бандитизма и имела чрезвычайно губительные последствия. Расправой и грабежами руководили пришлые элементы, не считавшиеся с интересами местных даже бандитов: хлеб из ссыпного пункта, напр., в Ровном, не был роздан немцам, а был

вывезен за пределы Немкоммуны и роздан в соседних селах, как и вообще большинство из награбленного. Словом, немецкое население очень скоро оказалось враждебно настроенным против бандитизма и в южном «оккупированном» районе легко пошло на ликвидацию его. Но пока этот бандитизм был (половина марта—весь апрель)—он проходил невероятно жестоко и разрушительно. Почти все коммунисты и комсомольцы в селах луговой стороны были или вырезаны, или расстреляны, или спущены в проруби под лед. В одном Ровном погибло около 100 человек (не считая, конечно, павших в боях). Особенно жестоко расправлялись с работниками продовольственных органов (причем, партийность не принималась во внимание). Склады уничтожались, запасы и скот увозились.

Вести о замене продрозверстки продналогом, начало полевых работ, отсутствие ясной программы и политики у «вождей» бандитизма, все это облегчило ликвидацию бандитизма, т. к. организованной боевой силы он собой не представлял и красные войсковые части не столько «занимали» села и города (за исключением некоторых сел в Маркштадтском уезде, как Гонкошуровка, взятая с боя), сколько занимались ловлей отдельных бандитских шаяк, своевременно покидавших занятые поселения. На окончательную ликвидацию рассыпавшихся по степям шаяк ушло все лето 1921 г., причем с середины лета само население в этом помогало.

Г. Г о л о д.

Об ужасах голода, постигшего в 1921 году Нижнее Поволжье (опухания, людоедство, употребление в пищу падали, болезни и проч.) в свое время писалось много и общее понятие об этом кошмарном бедствии у читателя, надеемся, есть. Область Немцев Поволжья *была центром бедствия*, что будет видно из нижеследующих материалов.

Предварительно, однако, надо подчеркнуть, что неурожай 1921 г. для хозяйства О. Н. П. был особенно разрушителен потому, что хозяйство это уже в 1920 г. пришло в сильный упадок. Кроме того, хозяйство это было пшеничным в основе и недород одной этой культуры подрывал все хозяйство. Из главы о сельском хозяйстве будет видно, что после 1921 г. пшеница отстывает с первого

плана за счет развития пропашных и технических культур и ныне соотношение посевных культур приближается к нормальному.



Трупы умерших от голода в Маркштадте.

К 1921 г. в сельском хозяйстве запасов почти никаких не оставалось. 1920 г. уже был неурожайным, а за годы 1918, 1919 и 1920 все излишки пошли на поддержку потребляющих районов, голодавших городов и Красной Армии.

Чтобы показать какую помощь О. Н. П. оказала тогда своим хлебом приведем следующие данные.

Из Области Немцев Поволжья было вывезено продовольствия:

В 1918 г.	18	милл.	пуд.
» 1919 »	12	»	»
» 1920 »	6	»	»
» 1921 » (до урож. поры)	1	»	» с лишним.

Как изменялось состояние нашего хозяйства уже к 1920 г. и как на нем отразился 1921 год видно из следующего:

Посевная площадь.

	1917	1919	1920	1921	0/00 к 1916
Рожь	140.500	195.000	158.525	130.077	920/0
Пшеница	346.500	379.600	346.500	31.100	9,3
Овес и ячмень	44.700	33.500	34.900	4.120	9,0
Просо	1.890	475	3.000	13.680	720,0
Картофель	5.650	10.819	9.030	3.372	59,7
	539.300	—	—	182.200	33

С к о т.

	1917	1919	1920	1921	0/00 к 1916
Лошадей	150.248	160.000	157.167	69.408	460/0
Рог. скота	187.424	159.000	154.300	71.103	37 »
Коров	79.702	100.122	86.626	55.903	70 »
Верблюдов	5.259	5.228	6.240	4.748	90 »
Коз и овец	334.514	245.190	218.934	65.772	19 »
Свиней	86.603	110.046	79.000	19.432	22 »

Уже в 1920 г. был неурожай:

1 дес. пшеницы дала 5,5 пуд.

1 дес. ржи дала 2,4 пуда, т. е. не были собраны и семена.

В 1921 же году было собрано пшеницы только 1,6 п. с десятины, ржи—опять 2,4 пуда с дес.

На количестве населения бедствие отразилось так: к концу 1920 г. числилось 452.000 чел., а к 15 августа 1921 года оставалось 359.000 (сокращение на 230/0), из которых к 1 января 1922 года голодало 950/0.

Как велика была нужда видно из продовольственного баланса, который в конце 1921 г. был принят Центральной Комиссией помощи голодающим:

Поступление за 1921 год.

Урожай (включая и 3.372 дес. картоф.)	562.490 пуд.
Ввоз по товарообмену	120.000 »
» крест. организациями	100.000 »
Итого	782 490 »

П о т р е б н о с т и.

На обсеменение 230.000 дес. озими	1.150.000 пуд.
» » 283.480 » яров.	1.679.620 »
» » 20.000 » карт.	1.500.000 »
На прокормл. 65.000 лош. до весны	182.812 пуд.
» » 8.800 плем. и лом. лош.	627.840 »
» » 272.370 чел. насел. по	
61 ф. в месяц	1.307.376 »
» » 96.090 чел. по госснаб.	1.000.176 »

Итого	7.447.824 пуда
За вычетом поступлений	782.490 »

Требовалось ввезти . . 6.665.334 пуда

Конечно, на полное удовлетворение таких, хоть и скромно рассчитанных потребностей нельзя было рассчитывать. Важнейшим мероприятием к смягчению нужды был товарообмен, по которому кооперативными и крестьянскими организациями было вывезено:

Мануфактуры	1.063.000 арш.
Обуви	3.390 пар.
Керосина	5.000 пуд.
Посуды на	634.100 р. (бум.)
Телег и фур разных	219 шт.
Веялок	580 шт.
Упряжки и хомутов	1.880 компл.
Замков	3.000 шт.
Брюк и рубах	9.000 пар.
Щетины	216 пуд.
Пера	280 пуд.
Соли	83.000 пуд.
Табаку	3.000 пуд.
Кос	1.000 шт.
и разная мелочь, как точильные камни и проч.	

Все это обменивалось через кооперацию по договорам со Смоленскими, Гомельскими, Ташкентскими, Брянскими и Бакинскими организациями.

Кроме этого организованного товарообмена само собой шел панический сбыт скота, сел.-хоз. инвентаря и домашних вещей (швейной машины и проч.), которым местные помголкомиссии овладели только к концу года. По их мандатам кооперативные организации сбыли к февралю 1922 года:

Лошадей	2885	шт.
Рогатого скота	102	»
Веялок	464	»
Сел.-хоз. машин и орудий	160	вагонсв.
Разн. инвентаря	170	»
Соли	54	»

за что было ввезено 78.026 пуд. разного продовольствия.

Весь товарооборот дал приблизительно 500 тыс. пуд. разных продуктов, в том числе 190.000 пуд. картофеля и около 100.000 пуд. посевного материала.

По линии Наркомзема на обсеменение озими было получено 571.600 пуд. (на 120.000 дес.).



Обработка земли весной 1922 года.

Местные партийные, профессиональные и военные организации развили большую и многостороннюю работу по оказанию помощи голодающим. Делались отчисления от окладов, устанавливались всякие штрафы в пользу голодающим, издавалась и продавалась специальная литература, организовывались приюты для голодающих детей, брались на прокормление дети-одиночки и пр. и пр.

Были разсланы комиссии по сбору помощи в немецкие колонии Сибири и Кавказа. Точных сведений о результатах работы этих комиссий у нас нет; известно только, что на Кавказе к 1 января 1922 г. было получено 2.500 ведер вина и 50 милл. руб. (совзн.).

Наркомпродом ежемесячно отпускалось продовольствие на 70 тысяч голодающих (из них на 23 тысячи по госснабжению).

От центрального Помгола было получено 5 миллиардов руб. (совзнаки), которые большей частью расходовались на транспортные, командировочные и друг. расходы по товарообмену, не считая помощи (в миллиардах) по линии Собеса, Наркомпроса и пр.

От рабочих Ленинграда было получено пожертвование 29 вагонов зерна, от Тулы—5 вагонов, от Каширы—600 пуд. и 200 пуд. от парохода тов. Калинина.

Большую помощь оказали трудящиеся Гомельской, Брянской и Витебской губерний (к которым была «прикреплена» Область Немцев Поволжья), выражавшаяся в виде самообложения крестьян, отчислений от заработков рабочих и служащих, сборов пожертвований. От этих Губерний было получено приблизительно 220 вагонов разного продовольствия.

Заметную помощь оказали различные иностранные организации, как-то: «АРА» (америк. администр. помощи), организация Нансена (межд. союз помощи детям), «Межрабпом», красный крест и «дело помощи» (организация наших эмигрантов в Берлине). Из них «АРА» и Нансен в январе 1922 г. выдавали уже 100.000 с лишним пайков (детских).

По всем видам помощи к февралю 1922 т. (к сожалению, у нас нет таких сведений на весну) было собрано приблизительно 1.200.000 пуд. разного продовольствия. Сюда входит и правительственная помощь и помощь ино-

странных организаций, и ввезенное по товарообмену, словом—все. Материал по всем видам (особенно денежной) помощи так разрознен и распылен, что точного итога всех поступлений нам исчислить пока не удалось.

Это продовольствие расходовалось по общественным столовым, сельским кухням, детдомам и т. п. Сельских кухонь в январе 1922 г. было 193 с числом едоков 215.324. Из всего числа—161.000 голодающих детей, в столовых «АРА» и Нансена кормилось 66.000, а в детдомах, коллекторах и школьных коммунах—3.000.

Было эвакуировано и выселено в благополучные по урожаю районы из Области 10.000 человек (в том числе 2.007 детей).

Выселилось же неорганизованным порядком к февралю 1922 года 70.000 человек и умерло за 1921 г. (всего не только от голода) 47.777^{*}). Больше 10.000 хозяйств были покинуты беженцами от голода^{**}).

Все эти невзгоды, пережитые Областью Немцев Поволжья в 1921 году, нанесли такие глубокие раны хозяйству ее, что и нынешняя Республика Немцев Поволжья принуждена уделять еще много внимания, забот и средств на лечение этих ран.

Д. „Округление“ Трудовой Коммуны Области Немцев Поволжья.

При образовании Автономной Области Немцев Поволжья, в которую вошли немецкие села из 40 волостей смежных 4-х уездов Самарской и Саратовской губерний, — волостное деление было упразднено и все поселения непосредственно подчинялись трем уездным Исполкомам (Маркштадтскому, Зельманскому и Бальцерскому). Неудобства такого деления и затруднения в непосредственном обслуживании из уездного центра всех отдаленных поселений уезда привели к тому, что в 1922 г. уезды были упразднены и на их место было образовано 13 следующих районов:

^{*} Родилось за то же время 18.700. В первую же четверть 1922 г. смертность еще возросла.

^{**} Немалая доля их была скуплена по кабальным сделкам, расторгнутым в 1922 г. распоряжением правительства.

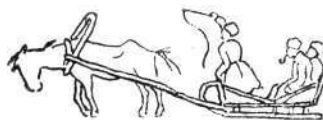
Р а й о н ы	Центр района	Колич. населен. пункт.	На 1/1 1922 г.		0/0/0
			хоз—в	населен.	
Панинский	С. Панинское . . .	28	5280	29382	8,6
Марксштадтский . . .	Г. Марксштадт . . .	22	6435	33333	9,8
Красноярский	С. Красный Яр . . .	32	3590	19808	5,8
Мариентальский	С. Мариенталь . . .	19	4154	21964	6,5
Гнаденфлюрский	С. Гнаденфлюр . . .	32	1848	10582	3,1
Лангенфельдский	С. Лангенфельд . . .	19	4053	22322	6,5
Палласовский	С. Ней-Галка	26	2704	17227	5,9
Зельманский	Г. Зельман	10	5844	30194	8,9
Куккусский	С. Куккус	20	3260	18955	5,1
Бальцерский	Г. Бальцер	12	8084	52818	15,6
Франкский	С. Франк	16	4426	31821	9,4
Каменский	С. Каменка	14	3757	21755	6,4
Н.-Добринка	С. Н.-Добринка . . .	19	4850	28399	8,4
Итого		269	58270	338560	100/0

В том же 1922 г. эти районы были переименованы в кантоны. Однако, расчлененность области на отдельные территориальные клочки представляла, естественно, большие неудобства как в отношении связи и управления, так и в отношении регулирования экономики всего края. В связи с этим, декретом ВЦИК от 22 июня 1922 г. в состав Автономной Области Немцев Поволжья включены русские, эстонские и татарские села и хутора, лежавшие или между немецкими селами или у границ Области. Таким образом, в состав Области на левой стороне Волги вошли весь Покровский уезд, две волости Дергачевского уезда, и на правой стороне—пять волостей Камышинского уезда Саратовской губ.

В связи с этим «округлением» Области были реорганизованы кантоны, как видно из нижеследующей таблицы, а центр Области перенесен из Марксштадта в Покровск.

К а н т о н ы	Кол-ч. населен. пунктов	Расстоян. от гор. Покров- ска	На 1-е августа 1922 г.	
			Хоз—ва	Население
Покровский	13	—	8525	46542
Красноярский	32	25	3590	19601
Маркштадтский	50	50	11711	62265
Мариентальский	19	45	4154	24848
Федоровский	56	109	7072	43507
Красно-Кутский	41	102	8719	48131
Палласовский	28	199	4613	27811
Старополтавский	13	138	3380	17913
Зельманский	18	95	6739	39234
Кувкусский	20	52	3543	21556
Бальцерский	18	72	9980	63074
Франкский	11	107	4420	32361
Каменский	32	117	8855	51905
Золотовский	25	108	5567	25128
Итого	366	—	90872	527876

Национальный состав населения на территории «округленной» Области показан ниже—в главе IV.



ЧАСТЬ II-я.

Автономная Соц. Сов. Республика
НЕМЦЕВ ПОВОЛЖЬЯ.



ГЛАВА III-я.

Провозглашение Республики.

С «округлением» Области получилась возможность такой увязки хозяйства, которая позволила создать из нее цельную хозяйственную единицу далеко не малого значения для всего советского государства. Стало ясно, что наметившиеся пути развития хозяйственной, культурной и политической жизни требуют дальнейших шагов по практическому осуществлению автономных прав немцев Поволжья. Это соответствовало не только внутренним задачам и возросшему политическому самосознанию населения, но и тому чрезвычайному интересу к судьбе поволжских немцев, который проявляла общественность в Германии, где политические события зимой 1923—24 г.г., казалось, неминуемо приведут к победоносному завершению пролетарской революции.

Этим дальнейшим шагом и было провозглашение 6-го января 1924 г. Авт. Соц. Сов. Республики Немцев Поволжья XI-м Областным Съездом Советов. В соответствующем постановлении Съезда провозглашение Республики обосновано следующим образом:

«... пять лет существования нашей Области прошли в чрезвычайно тяжелых условиях. Бандитизм и небывалый неурожай 1920—21 г., породившие кошмарный голод и развал всего нашего хозяйства, не только не подорвали доверия к советской власти но, наоборот,—укрепили его.

С удовлетворением и радостью мы констатируем, что советская власть нашей Области стала близкой, родной властью нашего населения, что Коммунистическая Партия пользуется полным авторитетом и доверием всех трудящихся.

Пройден тяжелый и трудный путь, но результаты нашей общей работы налицо. Административное выделение разрозненных немецких колоний в автономную область и последовавшее в 1922 году округление ее оказали свое благотворное влияние на

увязку хозяйства, что создало из Области цельную хозяйственную единицу, экономическое и политическое значение которой в общей системе РСФСР не маловажно. За истекшие пять лет Область выдвинула и воспитала своих людей и руководителей политической и экономической жизни. Ныне населяющие Область национальности делают один шаг за другим по пути действительного практического осуществления своих прав на основе своего быта,—по пути хозяйственного и культурного возрождения.

Все это говорит за то, что объективные условия, в которых протекала наша жизнь, на шестом году нашего существования очень сильно изменились, а, следовательно, и резко изменились те задачи, которые стоят перед Областью и та роль, которую Область должна сыграть в дальнейшем, как по отношению к себе, так и по отношению к РСФСР.

На основании всего вышеизложенного и Конституции РСФСР разд. I-й, гл. IV-я, пункт VIII-й, XI-й Областной С'езд Советов Раб., Кр. и Красноарм. Деп. в Авт. Обл. Немцев Поволжья постановляет: провозгласить Авт. Соц. Сов. Республику Немцев Поволжья в составе РСФСР.

С'езд еще раз подтверждает пролетариату всего мира, что только на основе советской конституции может быть полностью и безоговорочно разрешен национальный вопрос и что конституция советской страны осуществляется трудящимися не на словах, а на деле.

С'езд обращает внимание борющегося германского пролетариата на нашу маленькую автономию и еще раз подчеркивает различие между демократической свободой Германии, попираемой как собственным так и европейским капиталами, и действительной свободой национальностей, объединенных в Союзе Советских Социалистических Республик».

Государственное устройство новой республики было определено следующим декретом ВЦИК от 20-го февраля 1924 г.:

«Всероссийский Центральный Исполнительный Комитет и Совет Народных Комиссаров постановляет:

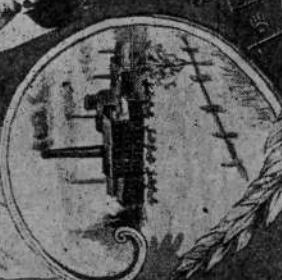
1. Преобразовать Автономную Область Немцев Поволжья в Автономную Социал. Советскую Республику Немцев Поволжья, как федеративную часть Российской Социалистической Федеративной Советской Республики в пределах ныне существующих границ названной Области в составе кантонов: Покровского, Красноярского, Марксштадтского, Федоровского, Тонкошуровского, Краснокутского,

Die erste Räte-
Republik der
Volgadeutschen

1924



Januar



1924
1925
Социалистической
Республики
Советской
Передняя



Палласовского, Старо-Полтавского, Ровненского, Вольского, Голо-Карамышского, Золотовского, Каменского и Медведицко-Брестово-Буеракского, с административным центром в гор. Покровске.

2. Аппарат государственной власти Авт. Соц. Сов. Республики Немцев Поволжья организовать согласно Конституции Союза ССР и РСФСР и постановления XI-го Съезда Советов Области Немцев Поволжья, — из местных советов, их съездов и исполнительных комитетов, Центрального Исполнительного Комитета и Совета Народных Комиссаров.

3. Для Управления Делами Авт. Соц. Сов. Республики Немцев Поволжья учредить народные комиссариаты: 1) Внутренних Дел, 2) Юстиции, 3) Просвещения, 4) Здравоохранения, 5) Финансов, 6) Земледелия, 7) Труда, 8) Социального Обеспечения, 9) Рабоче-Крестьянской Инспекция, 10) Совет Народного Хозяйства.

4. Иностраные дела и внешняя торговля остаются всецело в ведении народных комиссариатов Союза ССР.

Примечание. В случае необходимости в республике образуется распоряжением Народного Комиссариата Внешней Торговли СССР соответственный аппарат по внешней торговле.

5. Для управления военными делами создается военный комиссариат на правах губернского военного комиссариата, подчиненный ближайшему окружному военному комиссариату.

6. При Совете Народных Комиссаров Авт. Соц. Сов. Республики Немцев Поволжья образуется орган государственного политического управления РСФСР.

7. Для ведения статистической работы при Совете Народных Комиссаров Авт. Соц. Сов. Республики Немцев Поволжья создается Статистическое Управление, действующее по директивам Центрального Статистического Управления. Заведующий Статистическим Управлением входит с совещательным голосом в Совет Народных Комиссаров Авт. Соц. Сов. Республики Немцев Поволжья.

8. Аппараты Народного Комиссариата Путей Сообщения, Народного Комиссариата Почт и Телеграфов в Авт. Соц. Сов. Республике Немцев Поволжья создаются распоряжением соответствующих народных комиссаров Союза ССР.

9. В целях сохранения единства финансовой и хозяйственной политики РСФСР, народные комиссариаты Авт. Соц. Сов. Республики Немцев Поволжья: Финансов, Труда, Рабоче-Крестьянской Инспекции и Совет Народного Хозяйства остаются в непосредственном подчинении одноименных народных комиссариатов РСФСР, причем все плановые задания и распоряжения проводятся через

Совет Народных Комиссаров Авт. Соц. Сов. Республики Немцев Поволжья.

Примечание. Народные Комиссары поименованных в ст. 9-й комиссариатов назначаются по соглашению Центрального Исполнительного Комитета и Совета Народных Комиссаров Авт. Соц. Сов. Республики Немцев Поволжья с соответствующими народными комиссариатами РСФСР.

10. Народные Комиссариаты Авт. Соц. Сов. Республики Немцев Поволжья: Внутренних Дел, Юстиции, Просвещения, Здравоохранения, Земледелия, Социального Обеспечения автономны в своих действиях и ответственны непосредственно перед Советом Народных Комиссаров и Центральным Исполнительным Комитетом Авт. Соц. Сов. Республики Немцев Поволжья и ВЦИК'ом.

11. Немецкий, русский и украинский языки являются равноправными на территории Авт. Соц. Сов. Республики Немцев Поволжья. Во всех территориальных частях республики, делопроизводство ведется на языке большинства населения каждой такой части.

Председатель ВЦИК М. Калинин, Председатель Совета Народных Комиссаров Рыков. Москва, Кремль, 20 фев. 1924 г.»

Молодая Республика первая из всех автономных республик приняла на своем III-м Съезде Советов 31 января 1926 г. свою конституцию. Эта первоочередность как нельзя более соответствует тому факту, что немцы Поволжья в 1918 г. первые из всех национальностей старой России провозгласили автономию на основе советских порядков.

Немреспублика имеет в составе ВЦИК'а одного представителя (он же входит в состав Союзного Совета ЦИК СССР) и 5 представителей в составе Совета Национальностей ЦИК СССР.

Связь с правительством РСФСР осуществляется через постоянного представителя Немреспублики при Президиуме ВЦИК'а.





ГЛАВА IV-я.

Территория. Административное деление и население АССРНП.

Авт. Соц. Сов. Республика Немцев Поволжья в своих границах лежит между 50—30" и 52 северной широты и между 14—40" и 18 восточной долготы от Пулково. Она граничит: на севере с Пугачевским уездом Самарской губ., на востоке с Дергачевским и Новоузенским уездами Саратовской губ., на западе с Аткарским уездом Саратовской губ., на юге с Камышинским уездом Саратовской губ., на юго-востоке—с Киргизской степью, и по реке Волге с Вольским и Саратовским уездами той же губернии. *Вся территория Немреспублики составляет 2.505.704,55 дес. или 24.054 кв. верст.*

В среднем по Республике приходится 27,5 жителей на кв. версту. По отдельным кантонам, однако, плотность населения весьма различна. Так, Золотовский и Бальцерский кантоны нагорной (правой по Волге) стороны, и Марксштадтский и Красноярский кантоны луговой (левой) стороны заселены очень плотно: от 42,7 до 52,4 жителей на квадратную версту (при средней по 50 губ. бывш. Евр. России—24 жителя). Совсем редко (от 12,7 до 26,4 жит.) населены Палласовский, Старо-Полтавский, Красно-Кутский и Федоровский кантоны.

Всего населения в Республике Немцев Поволжья на весну 1925 года было 526.853 человека. О распределении его по кантонам уже сказано в главе об «округлении». Национальный состав населения по переписи 1922 года следующий:

Немцев	67,53 ⁰ / ₀
Русских	21,1 ⁰ / ₀
Украинцев	9,72 ⁰ / ₀
Прочих	1,65 ⁰ / ₀



А67746

90 проц. населения занимается сельским хозяйством.

За последние годы численность населения подвергалась очень резким изменениям, что видно из следующей таблицы:

На территории нынешней республики было:

1916	570.300 человек
1920	660.841 »
1922	527.876 »
1923	519.924 »
1924	483.448 (крестьян. насел.)
1925 (весна)	526.853, а только крестьянского населения 491.494 человека.

За голодные 1921—1922 года население, таким образом, сократилось с 661.000 (округляем) до 520.000, т. е. на 141.000 или на 21 проц. с лишним. Это сокращение, в большей доле произошло за счет голодбеженцев и в небольшой доле за счет смертей от голода и вызванных им болезней.

Наконец, в 1924 г. с того момента, когда более или менее определенно обрисовались перспективы нового негдорода, население, из памяти которого еще не изгладился кошмарный 1921 год, опять искало спасения в выселении и за время с мая по октябрь 24 г. выселилось 26.400 чел. т. е. 5,1 проц. (или в 2^{1/2} раза больше естественного прироста за весь 1923 год).





ГЛАВА V-я.

Экономическое состояние Республики Немцев Поволжья.

А. Сельское хозяйство.

Говоря о природных условиях развития сельского хозяйства Немреспублики нужно, прежде всего, иметь в виду *засушливость края*.

По Немреспублике преобладают юго-западные ветры, т. е. ветры, несущие влагу, и казалось бы, что в отношении распределения ветров она находится в благоприятных условиях (юго-западные ветры вместе с западными дают 22,6 проц.). Однако, преобладающие по годовым данным ветры господствуют лишь в зимние месяцы, весной же, в марте и апреле господствующими являются восточные и юго-восточные ветры, а в мае часто повторяются южные ветры. Если принять во внимание, что все ветры этих месяцев обладают большой силой, то станет понятным, что весна в Немреспублике непродолжительна и посевной период является самым критическим периодом сельскохозяйственного года, т. к. эти ветры оказывают сильное влияние на иссушение почвы. В течение первой половины лета они, кроме того, оказывают вредное влияние на растительность, выражающееся в том, что они сопровождаются губительным для края явлением—мглой или помогой, как говорят в народе. Мгла, имеющая иногда роковое влияние на урожай, представляет из себя массовый, гнетущий туман с желтоватым оттенком. Этот туман часто сгущается настолько, что простым глазом можно смотреть на диск солнца; воздух делается сухим и горячим, растительность быстро увядает, животные приходят в беспокойство. Ночью также душно как и днем, и в укрытом от дневного солнца помещении обливаешься потом почти также, как на солнце. Во время мглы страдают одинаково и древесная и травянистая растительность.

Однако, по исследованиям последних лет, производившимся на Саратовской и Красно-Кутской Опытных Станциях, установлено, что бичом сельского хозяйства края является не мгла само по себе, а высокая температура и низкая влажность воздуха, наблюдающиеся во время мглы.

Зимой в этом крае господствуют бураны (особенно — в феврале), вызываемые часто повторяющимися и обладающими большой силой южными ветрами. Эти бураны сдувают снег с полей в низины и овраги и создают крайне неравномерное распределение снежного покрова.

Серьезная опасность для сельского хозяйства этого края представляют собой поздние весенние (особенно) и ранние осенние заморозки. Совершенно свободных от заморозков мы в году имеем всего 106 дней. Если иметь в виду, что нормальным сроком начала полевых работ считается 15 апреля, то эта опасность станет очевидной.

Зимние оттепели, столь часто вредящие озимым посевам, наблюдаются почти ежегодно и чаще всего сопровождаются дождями, в результате чего на полях образуется ледяная кора.

Почти половина всех осадков, выпадающих за год, приходится на мертвый в сельско-хозяйственном отношении период (с 1 октября по 1 апреля), когда они пропадают совершенно для главной части посевов — колосовых хлебов и могут быть использованы лишь пропашными культурами и рожью нового посева.

В отношении рельефа Немреспублика делится на две резко различные части. Заволжье (луговая сторона) представляет собой в общем однородную, полупустынную, слабо-волнистую равнину, возвышающуюся над уровнем моря от 30—60 метров. На этой ровной (особенно в южной части) местности возвышаются лишь весьма небольшие бугорки, набросанные сусликами, весьма густо населяющими этот район. На нагорной стороне мы имеем весьма высокий берег Волги с выделяющимися на этом фоне отдельными высотами. Вся эта сторона сильно изрезана оврагами и впадающими в Волгу речками.

Большая часть почвенного массива луговой стороны представлена каштановыми почвами. Северная часть — темно-каштановыми, к югу — светло-каштановыми. Южные

границы светло-каштановых почв совпадают в большинстве случаев с пограничной линией, отделяющей возвышенную сыртовую область от Арало-Каспийской равнины. В юго-западной и южной частях начинается залегание бурых и солонцевых почв, преобладающих в Арало-Каспийской равнине.

Нагорная сторона расположена на территории, являющейся переходной зоной от черноземной (Донской) степи к сухим полупустынным степям Прикаспийской низменности, и имеющей довольно разнообразный почвенный покров, с преобладанием каштаново-серых почв (в южной части) и со значительными черноземными пластами (в северной части).

Наконец, в отношении растительного покрова нужно сказать следующее: на правом берегу (нагорная сторона) мы имеем значительные, по масштабу этого края, леса, на луговой же стороне лес встречается только в приволжской полосе и в весьма небольшом районе степи—на песках Салтовского района. Во всем остальном Поволжье совершенно отсутствует лес. Именно здесь—преддверье совершенно безлесных юго-восточных степей. Флора степного района состоит преимущественно из березы и таких кустарников, как бобовник и таволга. Из травянистой растительности надо отметить типец, тырсу, гребенчатый пырей, вострецы, василисник, железняк, тюльпаны, полынь, ромашник, прутняк и др.

В лесах нагорной стороны доминирует дуб, имеется осина, осокорь и др. Травянистая растительность здесь разнообразна и богата.

По всей Республике сильно распространенными являются сорные травы.

После этого обзора природных условий развития сельского хозяйства мы можем перейти к изложению основных экономических условий.

Уже было упомянуто, что Немреспублика занимает 2.505.704,55 дес., из них:

Удобной земли . . . 2.321.671.19 дес., т. е. 92,66%

Неудобной » . . . 184.033.36 » т. е. 7,34%

По угодиям земля делится так:

Пашня 71,14%

Выгон 18,71%

Луга 3,80%

(Остальное—усадыбы и леса с кустарниками).

Современное состояние сельского хозяйства Немреспублики отражает все пережитые за последние годы потрясения: империалистическую и гражданскую войны, неурожай 1920, 1921 и 1924 г.г.

Для характеристики происходивших за этот период изменений мы можем привести данные лишь за 1916, 1920, 1923, 1924 и 1925 годы, т. к. данных за другие годы по Немреспублике в ее нынешних границах, мы не имеем.

Посевная площадь за эти годы изменялась следующим образом:

В 1916 г.	873.304 дес.	100 ⁰ / ₀ .
В 1920 г.	797.958	» 91,3 ⁰ / ₀ к 1916 г.
В 1923 г.	471.706	» 54 ⁰ / ₀ » »
В 1924 г.	557.802	» 63,8 ⁰ / ₀ » »
В 1925 г.	626.522	» 74,7 ⁰ / ₀ » »

Из этой таблицы видно, что посевная площадь с 1916 по 1923 г. падает, а с 1924 г. опять начинает восстанавливаться, достигая 74,7⁰/₀ площади 1916 года.

В 1914 г. посевная площадь равнялась 1.085.400 дес.

По главнейшим культурам изменения эти рисуются следующей таблицей:

Г О Д Ы	Р ж и	П ш е н и ц ы	Остальных культур
1916	171.494,3	593.878,33	108.435,78
1920	228.517,0	492.565,96	76.877,25
1923	174.710,05	165.779,75	131.221,61
1924	190.971,69	233.050,59	133.784,82
1925	234.275,35	253.434,64	138.812,42
О том же в процентах			
1916	100	100	100
1920	133,2	82,2	70,9
1923	101,9	27,9	121,0
1924	111,4	39,2	123,4
1925	136,6	42,7	128,0

Следовательно, только за два (1924—1925) года посевная площадь всех культур увеличилась на 32,7⁰/₀, из них рожь на 34,9, пшеница на 52,9⁰/₀, а все остальные культуры—на 5,8⁰/₀.

Ниже мы помещаем таблицу посевов всех культур за эти же годы:

КУЛЬТУРЫ	1916	1920 год		1923 год		1924 год		1925 год	
	Площадь в дес.	Площадь в дес.	В %/о к 1916 г.	Площадь в дес.	В %/о к 1916 г.	Площадь в дес.	В %/о к 1916 г.	Площадь в дес.	В %/о к 1916 г.
Рожь	171,494	228,517	133,2	174,710	102	190,971	111,4	239,275	122,7%о
Пшеница	593,878	492,566	82,9	165,779	27,9	233,050	39,2	253,434	42,7%о
Ячмень	58,329	38,927	66,7	56,311	96,6	42,887	73,5	27,587	47,8%о
Овес	13,463	7,171	53,3	7,113	52,1	7,205	53,5	9,408	69,9%о
Просо	2,175	5,550	255,7	17,117	787	19,448	894	25,015	1150,0%о
Кукуруза	3,041	1,374	45,0	4,059	133,5	6,186	203,4	8,869	291,6%о
Подсолнечник	11,186	11,442	102,3	20,383	182,2	27,626	247	33,315	297,8%о
Картофель	8,123	3,498	42,1	6,635	81,7	8,989	110,7	9,631	118,5%о
Бахчевые	7,203	—	—	11,423	158,6	14,206	197,2	16,033	221,2%о
Пр. культуры	4,912	8,913	181,5	8,176	166,4	7,234	147,3	9,052	184,2%о
Итого	873,804	797,958	91,3	471,706	54,0	557,802	63,8	626,522	74,7%о

В графу «проч. культуры» входит: конопля, чечевица, горох, фасоль, свекла, рыжик и сеяные травы.

Таблица эта показывает, что в 1920 г., при общем сокращении посевной площади, увеличилась площадь ржи, что объясняется значительной убылью рабочего скота, заставившей крестьян увеличить площадь озимых посевов и поздней культуры—проса.

Увеличение площади «прочих культур» свидетельствует о том, что к 1920 г. хозяйство приобрело потребительский характер.

В 1921 г. посевная площадь падает катастрофически, что видно из следующего по Области Немцев Поволжья (по нынешней Республике сведений нет): площадь 1920 г. составляла 90 проц. площади 1919 г., а площадь 1921 г.—32 проц. площади того же 1919 г. А с 1922 г. посевная площадь начинает расширяться, причем характерно, что неизменно, из года в год, расширяется площадь пропашных культур (подсолнуха, кукурузы, бахчевые). Это объясняется тем, что эти культуры требуют мало семян, весьма трудоемки, а главное,—являются более надежными в наших неустойчивых природных условиях, в отношении урожайности.

Для характеристики этой неустойчивости интересны данные о средней урожайности главнейших хлебов с десятины. По четырем пятилетиям (с 1905—1924 г.) эти данные представляются в следующем виде:

1) Средняя урожайность за пятилетие 1905—1909 г.г.

Г о д ы	Р ж и	Пшен.	Ячменя	Овса	Проса	Полев. картоф.
1905	5,6	19,8	15,5	14,5	12,4	210,2
1906	7,9	8,4	7,5	11,0	11,7	212,4
1907	21,7	20,9	18,4	16,5	8,5	190,8
1908	10,3	20,1	16,0	14,7	8,3	204,6
1909	40,9	41,3	45,1	42,4	40,8	268,0
Средняя	17,3	22,1	20,5	19,8	16,3	217,2

2) Средняя урожайность за пятилетие 1910—1914 г.г.

Г о д ы	Р ж и	Пшен.	Ячменя	Овса	Проса	Полев. картоф.
1910	22,7	26,3	28,6	19,8	27,9	200
1911	16,7	15,3	18,2	14,2	22,4	189
1912	18,8	21,0	21,1	18,3	20,5	232
1913	42,6	40,0	43,1	52,4	33,4	340
1914	28,5	27,6	31,2	22,2	29,3	236
Средняя	25,8	26,0	28,4	25,4	26,7	239,4

3) Средняя урожайность за пятилетие 1915—1919 г.г.

Г о д ы	Р ж и	Пшен.	Ячменя	Овса	Проса	Полев. картоф.
1915	39,3	37,0	38,1	41,7	19,7	246
1916	30,2	23,4	26,9	24,1	26,8	219
1917	17,8	17,1	16,0	15,7	12,5	174
1918	19,6	18,8	18,8	16,2	11,6	194
1919	29,2	22,7	31,3	21,2	6,8	160
Средняя	27,2	23,8	26,2	23,8	15,5	198,6

4) Средняя урожайность за последн. 5 лет 1920—24 г.г.

Г о д ы	Р ж и	Пшен.	Ячменя	Овса	Проса	Полев. картоф.
1920	3,4	5,5	5,3	8,1	1,8	160
1921	0,7	0,5	1,2	4,3	1,7	132
1922	24,1	15,1	17,8	20,4	10,4	172
1923	10,5	9,8	12,2	13,9	15,5	209
1924	3,1	3,4	3,2	3,5	8,2	187
Средняя	8,3	6,8	7,9	10,4	7,5	172

Объединяем все эти данные в одну таблицу средней урожайности за 4 пятилетних периода:

Периоды	Р ж и	Пшен.	Ячменя	Овса	Проса	Полев. картоф.
1905—1909	17,3	22,1	20,5	19,8	16,3	217,2
1910—1914	25,8	26,0	28,4	25,4	23,7	239,4
1915—1919	27,2	23,8	26,2	23,8	15,5	198,6
1920—1924	8,3	6,8	7,9	10,4	7,5	172
Средн. с 1905—1923 г.	19,6	19,7	20,7	17,3	16,5	206,8

Из этих цифр мы видим, что самый низкий уровень средней урожайности падает на последний период, на годы сильного подрыва крестьянского хозяйства войнами и засухой: в 1921 г. урожайничтожен, а 1924 г. занимает после него первое место. И только 1922 год из этого периода дал более или менее сносный урожай.

В 1925 г. урожай был выше средней за это четырехлетие, что видно из следующей таблицы:

Пшеница	22 пуд. с десятины.
Рожь	28 » » »
Ячмень	27 » » »
Овес	28 » » »
Просо	47 » » »
Кукуруза	77 » » »
Подсолнух	45 » » »
Картофель	370 » » »

Товарные излишки 1925 г. исчислены в 6.100.000 пуд.

Насколько посевная площадь соответствовала тяговой силе рабочего скота, видно из следующей таблицы:

	На одну голову рабочего скота *) приходится десятин посева.
1916	4,03 гол.
1920	4,3 »
1923	8,1 »
1924	7,6 »
1925	8,3 »

*) К одной лошади приравнивается один верблюд, к двум лошадям — 3 вола.

За последние годы, следовательно, нагрузка рабочего скота удвоилась. Правда, в этой таблице не учтены коровы, играющие с 1921 года в нашем хозяйстве заметную роль в качестве рабочего скота. В целом все же нагрузка скота остается чрезмерной.

В отношении посевной площади остается еще определить — как за эти годы меняется количество десятин, приходящихся на одно хозяйство. Здесь мы имеем такую картину:

1916	приходится	9,9	десятин	на	одно	хозяйство
1920	»	7,9	»	»	»	»
1923	»	5,6	»	»	»	»
1924	»	6,3	»	»	»	»
1925	»	6,6	»	»	»	»

Площадь посева на хозяйство, таким образом, резко падает после неурожайного 1921 года и с 1924 года начинает подниматься, достигая, однако, и в 1925 году всего лишь 66 проц. площади 1916 года.

Как за эти годы изменялось общее количество всех видов скота видно из следующих данных:

В 1916 было 1.281.917 гол.

» 1920	»	956.767	»	или	74,6%	к	1916	г.
» 1923	»	413.990	»	»	32,3%	»	1916	»
» 1924	»	647.722	»	»	50,5%	»	1916	»
» 1925	»	740.675	»	»	57,2%	»	1916	»

Рабочий же скот в 1925 году (75.444 головы) составляет всего лишь 34,8 проц. к количеству рабочего скота 1916 г. (216.611 голов). Сопоставим эти данные с данными об изменении посевной площади:

	Посевн. площ.	Колич. скота.
1916 г.	100,0%	100,0%
1920 г.	91,3%	74,6%
1923 г.	54,0%	32,3%
1924 г.	63,8%	50,5%
1925 г.	74,7%	57,2%

т. е., в то время, как после разорительного 1921 года посевная площадь успела к 1925 году расшириться настолько, что достигла $\frac{3}{4}$ площади 1916 года, — количество скота не достигает и $\frac{3}{5}$ того, что было в 1916 году, а количество только рабочего скота не достигает и $\frac{2}{5}$. Все же с 1922 г.

мы имеем неуклонный рост количества скота и, если принять во внимание тот исключительный успех, который приобретает в Немецкой Республике трактор, то можно думать, что в два—три года соотношение между тяговой силой и посевной площадью будет более благоприятным.

Из отдельных видов скота наиболее резким колебаниям подверглось количество свиней. С 213.990 штук в 1916 году количество их падает к 1922 году до 29.455, но и увеличение их с 1922 года идет довольно быстро, достигая в 1925 году 82.000, что составляет, однако, только 38 проц. к 1916 году. Правда, с нынешнего года свиноводство будет делать гигантские шаги вперед в связи с тем, что за это дело взялась сельхозкооперация, оборудовавшая в этом году беконную фабрику (для выделки бекона на экспорт) и организующая специальные свиноводческие кооперативы.

Резким сокращениям подверглось и количество овец, также довольно быстро теперь восстанавливающееся.

Ниже мы даем табличку о количестве скота по отдельным видам его за 1916, 1924 и 1925 годы:

Виды скота	1916 г.	1924 г.	1925 г.	% к 1916 г.
Лошадей	242186	70740	78212	31,5
Крупного рогатого скота . . .	294064	203989	236541	80,4
Овец	450145	214008	248034	55,1
Коз	70391	62807	81808	116,2
Свиней	213990	83978	82234	38,4
Верблюдов	18425	12200	13846	75,1
Всего гол. скота	1295201	647722	740675	57,2

Из этой таблицы видно, что население за эти тяжелые годы особенно бережно относилось к козам, количество которых по сравнению с 1916 годом увеличилось. Это объясняется тем, что коза—молочное животное и ее легко прокормить.

Из остальных видов скота наиболее стойко все невзгоды выдосил рогатый скот и особенно—волы и коровы:

их сравнительно легко было прокормить в голодные годы. Из всех видов рабочего скота лишь вола имеются в большем количестве, чем в 1916 году. Их и в 1920 году (до неурожая 1921 года) было больше, чем в 1916 году. Это обстоятельство может вызвать ложное представление о значении вола в нашем хозяйстве. На деле рост количества волов до 1920 года объясняется причинами временными: массовыми мобилизациями лошадей во время империалистической и гражданской войн. До войны количество волов неуклонно уменьшалось и нет сомнений, что по мере выхода нашего хозяйства на путь нормального развития значение вола будет уменьшаться и уступать значению лошади, трактора и верблюда.

Лучше лошадей за время недорода сохранились и верблюды—животное сравнительно неприхотливое.

Переходя к анализу состояния крестьянских хозяйств, мы начнем с вопроса об обеспеченности крестьянского хозяйства скотом. Как за те же годы изменялась эта обеспеченность—видно из следующих данных:

Г О Д Ы	Приходилось на одно хозяйство		
	Единиц рабоч. скота	К о р о в	Всего скота (с мелким)
1916 г.	2,3	1,3	14,6
1920 г.	1,8	1,3	9,3
1923 г.	0,7	0,8	4,9
1924 г.	0,8	0,9	7,3
1925 г.	0,8	1,0	7,1

Итак, средняя обеспеченность хозяйства скотом к настоящему времени значительно ниже, чем она была в 1916 году и потребуются, очевидно, еще не мало усилий пока удастся довести состояние скотоводства до прежнего уровня.

Всего крестьянских хозяйств в Немреспублике на весну 1925 года учтено 92.006.

Из них не имеют никакого скота 19%. За время с 1920 года (данных по всей территории АССРНП за прежние годы нет) число бесскотных хозяйств изменялось так:

Г О Д Ы	%, х о з я й с т в		
	Не имеющих никакого скота	Не имеющих коров	Не имеющих рабочего скота
1920	5,9	18,2	25,4
1923	25,7	32,4	54,3
1924	19,2	30,4	53,2
1925	19,0	30,0	47,5

За истекший год число безлошадных хозяйств несколько сократилось (до 47,5%), однако, далеко не настолько, чтобы считать положение благополучным.

Динамика социальных группировок в нашем хозяйстве выражается по числу голов рабочего скота в следующих цифрах:

Г о д ы	Число хозяйств без рабоч. скота	Число хозяйств с 1 гол. раб. скота	Число хозяйств с 2 гол. раб. скота	Число хозяйств с 3 гол. раб. скота	Число хозяйств с 4 и более голов раб. скота
1920	25,4	20,9	23,7	12,9	17,1
1922	63,1	20,3	9,7	3,6	3,3
1923	54,3	24,1	13,8	4,4	3,4
1924	53,2	24,3	14,2	4,8	3,5
1925	47,5	29,9	15,8	4,1	2,7

Эти цифры говорят о том, что группа безлошадных за все эти годы была и остается самой большой группой. Правда, в 1920 году она составляла только 1/4 всего числа хозяйств, зато в 1923 и 1924 годах она охватила уже большую половину всех хозяйств. Наоборот,—сильно сократилась (с 17 до 27 проц.) группа хозяйств с 4-мя и более

голов скота. Также сократились и все другие группы, кроме группы однолошадников, которая несколько возросла. И только в 1925 году начинает сокращаться группа хозяйств без рабочего скота. Из той же таблицы видно, что после катастрофы 1921 года медленное сокращение группы безлошадных идет за счет увеличения групп с одной и двумя головами рабочего скота, главным образом.

Группировка крестьянских хозяйств по размеру посева представлена в следующей таблице: (в 0/00):

ГОДЫ	Число хозяйств													
	без посева	число хоз. с пос. до 1 десятины	число хоз. с пос. от 1,1 до 2 дес.	число хоз. с пос. от 2,1 до 3 дес.	число хоз. с пос. от 3,1 до 4 дес.	число хоз. с пос. от 4,1 до 6 дес.	число хоз. с пос. от 6,1 до 8 дес.	число хоз. с пос. от 8,1 до 10 дес.	число хоз. с пос. от 10,1 до 12 дес.	число хоз. с пос. от 13,1 до 16 дес.	число хоз. с пос. от 16,1 до 19 дес.	число хоз. с пос. от 19,1 до 22 дес.	число хоз. с пос. от 22,1 до 25 дес.	число хоз. с пос. от 25,1 и бол. дес.
1920 .	9,5	5,3	4,6	6,3	6,9	12,7	12,5	9,6	10,8	7,6	5	3,1	2	4,1
1922 .	18,7	11	12	11	8,8	13,9	8,8	5,5	5,2	2,6	1	0,5	0,3	0,7
1923 .	7,8	16,7	13,8	10,9	8,3	12,6	8,7	5,5	6,3	3,6	1,9	1,2	0,9	1,8
1924 .	7,4	10,5	11,7	10,3	9,2	13,3	10,5	6,7	12,4	8,0				
1925 .	2,8	7,7	9,0	19,3	17,2	12,8	9,4	13,9		7,9				

Отсюда видно, что более или менее ровно держалась группа хозяйств с посевом от 4—6 дес. В 1922 г. (после бедствия 1921 г.) на первое место выпираются беспосевники; в 1923 г. выше других групп держится группа с посевом до 2-х десятин, и только в 1925 г. группа засевающих от 2—4 дес. занимает первое место.

Для 1924 г. характерно следующее: сократились все группы с посевом ниже 3-х десятин, и, наоборот, все остальные группы увеличились. Правда, высшие группы (от 10 дес.) в общей сложности дали сравнительно небольшое увеличение. В целом же 1924 г. дал некоторую нивеллировку крестьянских хозяйств Немреспублики.

В 1925 г. эта тенденция к выравниванию крестьянских хозяйств сохранилась, причем сильно сократилась группа беспосевных, что нужно приписать правильному использованию государственной помощи, оказанной Немреспублике в связи с недородом 1924 г. (о чем—особо).

Относительно коллективных форм ведения сельского хозяйства будет сказано ниже в связи с сельско-хозяйственной кооперацией, оказывающей сильное влияние на характер нашего крестьянского хозяйства и объединяющей 45% всех хозяйств.

Сильное влияние на организацию крестьянского хозяйства уже оказали и еще больше окажут в будущем землеустроительные работы, широко захватившие наши села. Требования на землеустройство далеко превышают технические возможности Наркомзема. К началу 1926 года землеустроенная площадь (500.000 дес.) составляла всего только 25% всей площади. Однако, все население еще не устроенное, пришло в движение и произведенные работы составляют лишь 50% наличных заявок.

В тесной связи с землеустройством находится введение определенного севооборота. В степных кантонах существовали до последнего времени залежные севообороты, в которых сроки залежей постепенно сокращались, что привело непосредственно перед войной к тяжелому кризису залежного хозяйства. В настоящее время вводятся многопольные, травопольные севообороты, где оставление полей под залежи заменяется посевом житняка, создающего скороспелую залежь. Не редко и обычное трехполье и четырехполье (в Приволжских и нагорных кантонах).

Подходя к общим выводам о сельском хозяйстве в Немреспублике, мы прежде всего должны отметить, что хозяйство это до войны почти исключительно было полеводственным и, главным образом, пшеничным. Почти целиком оно зависело от урожая и от мировых цен на пшеницу. Задача состоит в том, чтобы приблизить его к скотоводческому, широко поставить разведение кормовых и пропашных культур, как и промышленных (табак, свекла), и травосеяние.

На этот путь хозяйство Немреспублики вступило и делает уже заметные успехи, прежде всего, в области установления нормального соотношения площади посевных культур. Правда, и сейчас еще ржи в посеве—37% и пшеницы—40% (до войны ее было 67,8%). Главная наша задача: еще больше сократить процент ржи и увеличить площадь пропашных культур, гарантирующих от губи-

тельных последствий засухи. До войны пропашные культуры составляли 3,5% посевной площади, а в 1925 г. уже 16,0%.

Другой страховкой от разорительных последствий неурожаев должно стать, как было сказано, животноводство, от которого наше хозяйство до войны доходов почти не имело. Для успеха этого дела (маслоделие, сыроварение и проч.) нужно устранить заминки в сбыте, в чем заметно успевает сельско-хозяйственная кооперация.

Наконец, нельзя забывать и того, что ряд лет наше крестьянское хозяйство вынуждено было пользоваться причудливой смесью семсудного, неакклиматизированного материала. В выращивании устойчивых акклиматизированных семян большая работа ведется „Семплеосоюзом“.

Посевная площадь растет на 18% в год. При таком росте, площадь 1914 г. (1 миллион десятин) будет достигнута в 1928 г.

Остается сравнить темп восстановления нашего сельского хозяйства с темпом восстановления его в окружающих нас районах.

В материалах Нижне-Волжского Обплана на этот счет находим такие данные за 1925 г.

1. Хозяйств без рабскота в Немреспублике . 47,6%
- „ „ „ „ Астраханск. г. . 42,4%
- „ „ „ „ Саратовск. г. . 36,4%
2. Посевная площадь к 1916 г. Немреспубл. 65,5%
- „ „ „ „ Саратов. г. . 97,4%

Эти цифры дают ясное доказательство тому, что Немреспублика была центром всех бедствий, обрушившихся за последнее десятилетие на Нижнее Поволжье, что наибольший урон от всех этих бедствий понесла она.

Еще убедительнее об этом говорит следующая табличка:

Рабочий скот (лошади, верблюды, волы, в тысячах голов):

	1916	1925	% к 1916.
1. Ульяновская губ.	187,6	158,2	90,1
2. Самарская губ.	763,9	325,6	42,62
3. Сталинградская губ.	579,7	272,2	47,9
4. Саратовская губ.	565,9	358,9	63,2
5. Немреспублика	214,8	77,0	35,85
6. Пензенская губ.	325,0	215,7	66,36

В целом все же надо признать, что сельское хозяйство Немреспублики быстрыми шагами идет вперед. И главная заслуга в этом, без всякого сомнения, должна быть признана за революцией, оказавшей огромное влияние на наше крестьянство в направлении большей податливости и восприимчивости его ко всяким нововведениям, в направлении изживания рутинности, косности и «полеводственного» консерватизма.

Основная линия этого поступательного движения сельского хозяйства: многополье в полеводстве с развитием пропашных культур и травосеяния, продуктивное животноводство и индустриализация сельского хозяйства.

Б. Промышленность.

Вся государственная промышленность АССР Немцев Поволжья отнесена к местной промышленности. Главнейшие виды ее: сарпино-ткацкая, лесная, мукомольная, махорочная, сельхозмашиностроение и костеобрабатывающая.

По данным городской промышленной переписи 1923 г. городские промышленные заведения распределяются следующим образом:

Государственных	63	или	20,3%
Кооперативных	6	»	1,9%
Частных	242	»	77,8%

Наибольшее количество предприятий, следовательно, приходится на группу «частные».

По размерам же предприятий первое место занимают государственные:

в госуд. промышл. занято наемн. раб. . .	65,9%
в частн. » » » » . . .	27,4%
в коопер. » » » » . . .	6,7%

По преимуществу промышленность Немреспублики—мелкая, кустарного типа. Это очевидно и из того, что во всей промышленности занято всего 9,5% городского населения.

Основная масса национализированных предприятий объединена в 6 трестов, состоящих в ведении ЦСНХ Немреспублики. Состав этих трестов таков.

1. *Мельупр* объединяет 10 товарных мельниц—с общей суточной производительностью в 17.000 пудов.

2. *Немиром* объединяет:

а) 7 годных к работе лесопильных заводов на 12 рам в сложности;

б) махорочную фабрику в Маркштадте;

в) две товарных мельницы—с общей суточной производительностью в 2.200 пудов.

3. *Сарпинтрест* объединяет:

а) заведения, обслуживающие ручное ткачество: три сновальни с раздаточными конторами при них, механическую красильню и механическую аппретурную фабрику.

б) две небольшие ткацкие фабрики, из которых одна готовится к пуску (на 150 станков), а другая назначена к ликвидации.

4. *Каракомбинат* объединяет мелкие национализированные предприятия Голо-Карамышского района:

а) 8 кожзаводов;

б) 2 металлообрабатывающих завода;

в) 2 маслобойных завода;

г) кирпичный завод;

д) известковые горны.

5. «*Возрождение*» — завод сельскохозяйственных машин и орудий в Маркштадте.

6. *Костеобрабатывающий завод* в Покровске.

Период развития нашей промышленности относится к 80-м и 90-м годам прошлого столетия. До 1880 года в течение 40 лет были основаны лишь 18 предприятий. Всего в городах зарегистрировано 311 предприятий. Что же касается сельских местностей, то по переписи 1920 г. в них было зарегистрировано всего 1591 предприятие (из них с механическими двигателями 997 предприятий), главным образом—ветряные мельницы.

Таким образом, из всех предприятий 86,2% находилось в сельских местностях и только 13,8% в городах.

В числе городских предприятий (311) всего 83 имеют механические двигатели, с общей мощностью в 361 лошадиных сил.

Государственная промышленность за последние три года растет весьма заметно, что видно из следующей таблицы:

По первым 4-м упомянутым трестам ЦСНХ годовая продукция (по довоенным ценам) выражается:

в 1922—23 г. в 1.151.000 руб.

в 1923—24 г. в 2.211.000 руб. увеличение на 92⁰/₀

в 1924—25 г. в 3.796.000 руб. „ „ 71⁰/₀

в 1925—26 г. (програм.) 4.962.000 р. „ „ 30⁰/₀

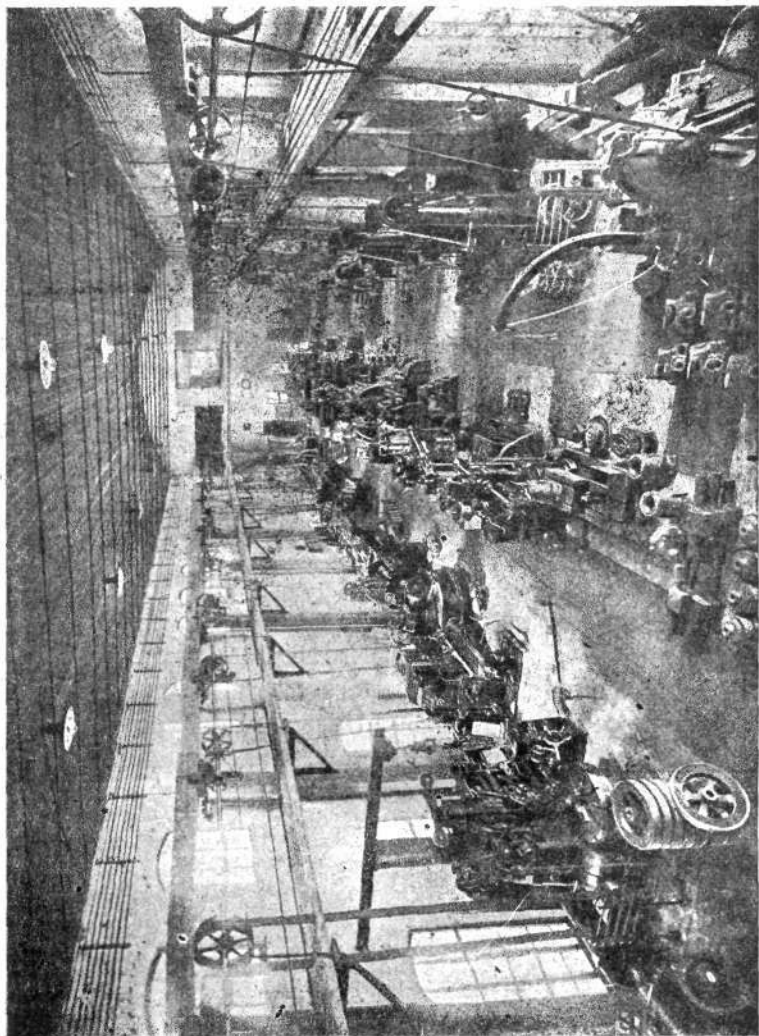
По отдельным трестам этот рост за 1924—1925 год (171⁰/₀ производства предыдущего года) распределяется следующим образом.

Сарпинская промышленность 17¹/₂ миллионов метров мануфактуры (главным образом—сарпинки, производимой только в Немреспублике) против 12¹/₂ миллионов предыдущего года. Увеличение на 41⁰/₀.

Немпром выпустил пиленого леса 44.000 куб. метр., против 31,5 тыс. предыдущего года. Увеличение на 40⁰/₀. Сравнительно слабое развертывание лесопильного производства объясняется недостатком спроса в этом году со стороны местного крестьянства.

Махорочное производство увеличилось более чем в 2¹/₂ раза: в 1923—24 г.—19.000 ящ., в 1924—25 г.—50.000 ящ. (253⁰/₀).

Завод «*Возрождение*» в г. Маркштадте (с.-х. машиностроение) поднял производительность на 33⁰/₀: в 1923—24 г. его продукция по довоенным ценам составляла 178 т. руб., а в 1924—25 г.—238 т. руб. В настоящее время на заводе идет работа по оборудованию тракторного цеха. Уже в 1925 году предполагалось выпустить на заводе 75 шт. тракторов системы Мамина (10 сил, на нефтяном топливе). Но вследствие запоздания заказанных за границей станков и инструментов, программа сорвалась. Производились отдельные части и приспособления для массового производства. В 1926 году предполагено выпустить 100 тракторов.



Тракторный цех завода «Возрождение» в гор. Маркштадте.

Продукция «Каракомбината» падает, главным образом на кожевенное производство: в 1923—24 г.—1.040 пуд., в 1924—25 г.—4.500 пуд. (4300%), программа на 1925—26 г. рассчитана на 9.000 пуд. Продукция завода «Рекорд» (сельхозмашины и ремонт, в Бальцере) в 1923—24 г.—36.000 руб., в 1924—25 г.—58000 руб. (161%). Маслобойные заводы в 1924 г. выпустили 4.100 пуд., а в истекшем—6.500 пуд. (158%).

Продукция *Мельмура* с его 11 мельницами (17.000 пуд. суточной производительности) за истекший год увеличилась всего на 8 проц. сравнительно с предыдущим годом: в 1924 году переработано 1.128.000 пудов зерна, а в 1925 году 1.227.000 пудов. Слабое развертывание мукомольного производства есть прямое следствие неурожая 1924 года. В 1926 году предполагается переработать 2¹/₂ миллиона пудов зерна, т. е. увеличить производство вдвое, что даст нагрузку в среднем на 55 проц. их технической мощности.

Покровский *костёмольный* завод выработал в истекшем году продукцию на 640.000 руб. по довоенным ценам против 450.000 руб. предыдущего года. Увеличение на 42 проц.

Продукция всей государственной промышленности по довоенным ценам исчисляется для 1923—24 г. 3.789.000 руб. и для 1924—25 г. — в 5.664.000 руб. Прирост продукции составляет 50 проц.

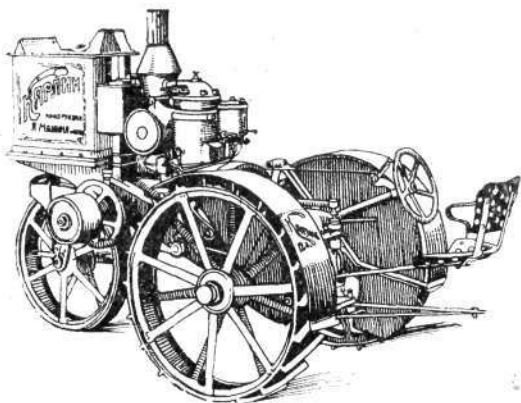
Рост производства крупной промышленности, находящейся в ведении ВСНХ исчисляется в 1924—25 г. в 64% сравнительно с предыдущим годом. По расчетам Госплана промышленность Союза достигла к концу истекшего года 71% довоенной производительности. Промышленность Немреспублики в отношении приближения к довоенной производительности делится на две группы.

Более близко к довоенному уровню подошла сарпинская, костеобрабатывающая и металлообрабатывающая промышленность.

В истекшем году сарпинская промышленность переработала около 82.000 пуд. пряжи. В довоенное время перерабатывалось около 100.000 пуд. Таким образом, сарпинскую промышленность можно считать восстановленной на 80% довоенного уровня.

Костеобрабатывающий завод выпустил в 1912 г. 102.000 п. клея, а в истекшем году 90.000 п., т. е. около 90% довоенной продукции.

Завод «Возрождение» дал в истекшем году продукции по довоенным ценам на 238.000 руб., а в 1913 г. оборот завода исчислялся в 300.000 руб. Таким образом, производительность этого завода можно считать восстановленной на 78% до военного уровня.



Трактор «Карлсон».

Далеко отстала от довоенного уровня остальная промышленность: лесопильная (расчитанная преимущественно на местный спрос), мукомольная (в связи с недородами), маслобойная и кожевенная (работающие на местном сырье). Упадок сельского хозяйства имел последствием задержку в восстановлении тех отраслей местной промышленности, которые опираются на местный сбытовой и сырьевой рынок.

Лесопильные заводы выпускают только 20⁰/₀ довоенной продукции, мельницы Мельупра — 27⁰/₀, кожевенные заводы — 36⁰/₀, маслобойные — около 20⁰/₀.

Махорочное производство заведено в Немреспублике с 1922 г. Эта новая отрасль промышленности, давшая в 1924—25 году продукции на 900.000 руб. (50.000 ящиков), начинает играть значительную роль в хозяйстве Немреспублики. Программа выработки на 1925—26 г. составлена на 100.000 ящиков.

Для характеристики промышленности Немреспублики не безинтересны сведения о полноте использования основного капитала.

Основной капитал Сарпинтреста, обслуживающий ручное ткачество (сновальни, красильню, склады), используется полностью, за исключением лишь аппретурной фабрики, не работающей ввиду того, что ныне в сарпинской промышленности вырабатывается несколько иной ассортимент, чем до войны (перерабатываются средние номера пряжи; до войны же шли высокие номера).

Механическое ткачество лишь перед самой войной зародилось в Немреспублике в виде двух маленьких фабрик. Остановленные во время войны, они бездействуют до сих пор. Одну из них предположено пустить в 1926 г. значительно усилив ее оборудование. Была еще маленькая шерсто-ткацкая фабрика, оборудованная до войны по дешевке и наспех и ныне пришедшая в полную негодность. Она переоборудуется в кожевенный завод.

Вопрос об основном капитале наиболее остро стоит в лесопильной промышленности. В Покровске до войны работало 7 заводов, в общей сложности на 13 рам. К началу НЭП более или менее сохранились три завода на 7 рам. Из этих 3-х заводов один, вследствие затопления его водой, разрушился. Другой также настолько изветшал, что восстановление его признается нецелесообразным. На место разрушившегося завода заканчивается постройка нового с использованием старого оборудования на три рамы.

По луговой стороне сохранились три завода (в Маркштадте два и в Яблоновке один) и выстроен в 1923 году один новый (на место сгоревшего в Ровном). Итого— 4 годных завода в общей сложности на 8 рам.

Существовавшие на нагорной стороне 3 завода разрушены настолько, что восстановление их требует больших затрат. Ныне горная сторона обслуживается пловучим лесозаводом (на одну раму), работавшим в этом году с полной нагрузкой.

Полностью были загружены в истекшем году заводы «Возрождение» (машиностроительный), Маркштадтская махорочная фабрика и Покровский костемольный завод.

Мельницы были загружены в среднем на 27⁰/₀, маслобойные заводы— на 20⁰/₀. Объединяемые Мельупром мельницы выстроены в последнее десятилетие перед войной. Их изношенность в среднем не превышает 30—35⁰/₀. На капитальный ремонт их в 1923—24 г. израсходовано 69.000 руб., а за 1924—25 г. около 70.000 руб.

Работают 8 кожевенных заводов (все кустарного типа). Два из них эксплуатируются «Каракомбинатом» и 6 сдаются в аренду частным лицам. Первые два работают с полной нагрузкой, а арендуемые загружены на 30—40% вследствие недостатка экстракта. Каракомбинат находит целесообразным, вместо использования кустарных заводов, в нынешнем году оборудовать механический завод в Бальцере.

Таким образом, основной капитал используется почти полностью сарпинской, металлообрабатывающей, махорочной и костеобрабатывающей промышленностью. Слабо—в размере 20—30%—используется основной капитал в мукомольной и маслобойной промышленности (недостаток сырья по причине недородов). В лесопильной промышленности Покровские заводы (связанные с железной дорогой, облегчавшей сбыт) были использованы полностью, заводы же в кантонах, рассчитанные на местный спрос были загружены в среднем на 20%. В кожевенной—малопроизводительные заводы сдаются в аренду, а два наилучшие оборудованных использованы полностью.

Итак,—общий вывод: небольшая промышленность Немреспублики развивается более или менее нормально и в тесной (почти полной) зависимости от развития сельского хозяйства, т. е. от урожая.

В заключение привожу таблицу сведений о производственных заданиях и их выполнении за 1923—24, 1924—25 и 1925—26 гг. в промышленности ЦСНХ АССРП.

Наименование отраслей промышленности	Наименование основных изделий	Еди- ница учета	Назначено про- граммой			Выполне-	
			23— год	24— год	25— год	23— год	24— год
1. Мукомольная . . .	Переработка зерна.	Пуд.	—	1070000	2308423	1250525	11
2. Лесопильная . . .	Пиление леса.	Клм.	29149	40462	49755	30291	404
3. Махорочная . . .	Махорка.	Ящик. в 20 кд.	16000	50000	100000	19112	119
4. Кожевенная . . .	Готовая кожа.	Пуд.	1020	3320	8925	1039	102
5. Маслобойная . . .	Переработка под- солнечных семян.	Пуд.	23000	75000	110000	27694	20
6. Текстильная . . .	Сарпинские ткани	Метр.	6542000	852000	12700040	7319000	112
7. Металлообработ.: а) завод «Возрож- дение»	С.-х. машины и и ремонт.	В до- воен. руб.	89165	206000	482666	74153	33
б) «Рекорд»	Тоже.	Тоже.	40468	46000	664 00	30280	4
Итого по металлообр. промышл. . .		—	129633	252000	549066	1044331	
8. Костеобрабаты- вающая	Клей и побочные продукты.	Пуд.	—	—	531310	365975	

Сколько должна грамма	На сколько в % увелич против предыдуш года		% загрузки к совре- менной мощности			Себестоимость продукц. в червонных рублях	
	24—25 год	24—25 год	25—26 год	23—24 год	24—25 год	25—26 год	24—25 год
111	—	134	50	48	74	1064961	1814610
112	38	10	27	40	40	898513	1118909
102	212	100	100	100	100	586341	1709500
140	225	199	30	100	100	156500	308100
335	226	47	50	50	100	28487	42100
126	30	48	100	100	100	3953492	4390000
114	130	133	28	90	90	376811	72-000
121	13	44	50	90	100	89138	99600
115	95	117	33	90	—	465949	823600
—	—	—	40	100	100	—	1099200
ИТОГО						7154243	11306019

Вся остальная промышленность, не входящая в состав трестов ЦСНХ, организована следующим образом:

В ведении Кантисполкомов находится 43 мельницы, из них только одна с суточной производительностью в 1.400 пуд. принадлежит к товарному типу. Кроме этого в ведении КИК'ов находится 3 кожзавода кустарного типа и некоторые другие предприятия.

В ведении Управления Коммунального Хозяйства состоят городские электростанции в Покровске, Маркштадте, Красном-Куте и Зельмане, кирпичные заводы в Покровске и Маркштадте и др. мелкие предприятия. Расположенные в Покровске предприятия объединены в трест.

В ведении Немгосиздата находится Покровская типография.

О промышленности кооперации—особо.

В. К о о п е р а ц и я .

Сельско-хозяйственная кооперация по охвату населения, по прокладыванию новых путей в хозяйстве нашего края и по ее положительным достижениям занимает почетное место в той напряженной созидательной работе, которая ныне ведется в Немреспублике.

До 1918 года население Немреспублики имело самое слабое представление о сельско-хозяйственной кооперации: было всего 32 кредитных, 5 ссудо-сберегательных товариществ, одно сельско-хозяйственное т-во и один общественный сельский банк, и все это, главным образом,— в русских селах. С осени 1921 года (после декрета от 15-го августа) в селах Немреспублики сельско-хозяйственные товарищества возникают одно за другим, а 9—11 марта 1922 года состоялся учредительский съезд Немсельскосоюза. В этом союзе первоначально объединилось 19 товариществ.

Рост Немсельскосоюза с момента его организации выражается в следующих цифрах:

Д А Т А	Число органи- заций	Число об- единенных хозяйств	0/0 коопе- рированных крестьян- ских х-в
9—11 марта 1922 г.	19	1.003	1,1
1-го июля 1922 »	51	3.215	3,6
1 » января 1923 »	69	3.773	4,3
1 » июля 1923 »	170	6.777	7,6
1 » января 1924 »	174	7.013	7,9
1 » августа 1924 »	245	15.281	17,2
1 » января 1925 »	268	25.858	29,2
1 » октября 1925 »	315	31.517	34,2
1 » мая 1926 »	приблиз. 41.000		45,0

В Немреспублике 290 населенных пунктов. Универсальных товариществ 235. Из них в 4-х селах по два. Таким образом, товарищества имеются в 231 селе, что составляет 77% кооперированности населенных пунктов.

По состоянию на 1-е октября 1925 г. кооперативные организации распадутся на следующие виды:

	На 1-е янва- ря	На 1-е октя- бря.	Число членов в них	В среднем на одну организацию
Кредитных сел-хоз. т-в	121	146	23.207	159
Сел-хоз. кооперативных т-в	88	83	5.659	68
Кредитных товариществ	6	6	1.014	169
Т-в по совм. обработке земли	14	19	166	9
Сел-хоз. артелей	24	32	380	12
К о м м у н	3	4	73	18
Мелиоративных товариществ	8	9	676	75
Машинных »	1	12	153	13
Семенных »	—	1	51	51
Садово-огородн. т-в	1	1	57	57
По культ. сах. свеклы	1	1	70	70
Маслодельных артелей	1	1	11	11
	268	315	31.517	--

Из специальных товариществ заметен рост колхозов и машинных товариществ. Число последних в связи с усиленным трактороснабжением в дальнейшем будет сильно увеличиваться. 35 первичных универсальных товариществ организовало 12 маслодельных и 26 сыроваренных заводов. Вокруг них создаются специальные маслодельные и сыроваренные артели. Такое же положение и с табаководами (11.185 хозяйств с производством 400.000 пудов табачного сырья), часть которых в данное время объединяются универсальными товариществами и которых предложено объединить в специальные товарищества. Затем, в связи с постройкой беконной фабрики, встал вопрос и о специализации свиноводческого дела.

Имущественное положение членов сел.-хоз. кооперации на 1 ноября 1925 года определяется следующей таблицей по рабочему скоту:

Без рабскота	36,9 проц.
С 1 гол. рабочего скота	31,2 »
С 2 « « «	19,7 »
От 3—4 гол. раб. «	8,9 »
Более 4-х голов	3,3 »
	<hr style="width: 20%; margin-left: auto; margin-right: 0;"/> 100 проц.

По условиям нашего края хозяйства с 1 головой рабочего скота, должны быть отнесены к группе бедняцких хозяйств, таким образом, по лошадности 68% кооперированных хозяйств—бедняцкие, т. е. явное большинство.

Если сопоставить обеспеченность рабочим скотом кооперированного крестьянства с обеспеченностью всего крестьянства Немреспублики, то получим следующую картину:

	Коопериров. крестьянство	Крестьянство вообще
Без рабочего скота	36,8%	47,5%
С 1 гол. раб. «	31,2%	29,9%
С 2 « « «	19,7%	15,8%
От 3—4 гол. раб. скота	8,9%	4,1%
Более 4-х « « «	3,4%	2,7%

Бросается в глаза лучшая обеспеченность кооперированной части крестьянства, что объясняется тем, что более зажиточные группы крестьян с 3—4 и более рабочими лошадьми (волами и верблюдами) легче идут в кооперацию, как более активный и не встречающий затруднений с паевыми взносами, элемент, так и тем, что распределение через кооперацию довольно солидного количества лошадей и кредитов, попавших к безлошадным и однолошадным, снизило процент этих групп.

Состав низовых работников в целом признается удовлетворительным. Правда, партийные товарищи и комсомольцы составляют всего лишь немного больше 1% всех членов сел.-хоз. кооперации. В органах управления кооперации они представлены несколько лучше: 5,8% членов партии в органах управления и 6,2%—в рядах сотрудников. Однако, в условиях Немреспублики, где партийных людей в деревне вообще мало (большинство ячеек было вырезано во время бандитизма летом 1921 года), это следует считать некоторым достижением. Следует отметить, что растраты в сел.-хоз. кооперации Немреспублики явление редкое; всего к 1926 году установлено около 10 случаев, являющихся скорее примерами бесхозяйственности и нераспорядительности, что установлено на показательных судебных процессах.

Снабженческая деятельность сел.-хоз. кооперации в 1924—25 г. заключалась, главным образом, в возе продовольственного хлеба. Через Союз распределено более 710.000 пуд., а помимо Союза первичниками—до 400.000 пудов, что в сложности составляет не менее 60% всего ввезенного в Немреспублику хлеба. Кроме хлеба, через аппарат низовой сети прошло 310 тракторов, всякого рода другие сел.-хоз. машины и различные промтовары.

Сбытовая работа выражалась в вывозе на дальний рынок табаку (вплоть до Финляндии), коровьего масла, сыра, скота, мяса, шерсти, щетины и проч.

Обороты снабженческо-сбытовой работы по Союзу и по первичной сети выражаются в следующих цифрах:

		С о ю з С е т ь		Средний оборот:	
				На 1 това- рищество	На 1 коопе- рив. х-во
За 1924 г.					
Снабжение	—	1.766.454	39	—	—
Сбыт	—	489.071	19	—	—
Общ. оборот	1.087.909	2.255.525	78	10.490	86
Забм. 1925 г.					
Снабжение	—	1.701.956	48	—	—
Сбыт	—	845.455	47	—	—
Общ. оборот	1.586.711	2.547.441	95	10.750	82

Обращает на себя внимание недостаточность оборотов по сбыту в сравнении со снабжением. Это объясняется тем, что хозяйство Немреспублики по преимуществу полеводственное и в 1924—25 отчетном году за отсутствием хлеба сбывать почти было нечего. Следует отметить быстрый рост товарооборотов в 1925 г. и по Союзу, и особенно по сети, по сравнению с 1924 годом.

Производственных предприятий у низовой сети всего 118, из них собственных 50, арендованных у частных лиц 52, арендованных у сельсоветов и кантисполкомов 16.

Обороты этих предприятий (мельниц—38, маслобоек—26, маслодельных заводов—19, сыроварен—26, махорочн. фабр. и проч.):

За 1924 г. 223.282 р. 85 к.

За 6 месяцев 1925 г. . . . 213.374 р. 10 к.

Увеличение производительности предприятий в 1925 г. объясняется, главным образом, увеличением переработки сыра и масла.

Как видит читатель, процент арендуемых у частных лиц предприятий очень высок (44%), причиной чему все тот же недород, заставивший всякими способами изыскивать доходные статьи. Что эти статьи в большей своей части не были убыточными видно из того, что на 1 июля 1925 г. все убыточные товарищества составляли всего около 20% всей сети, а сумма убытка составляет 0,9% к балансу всей сети.

Колхозы в Немреспублике начали создаваться в 1918—1919 г. и к 1921 году их насчитывалось сотня. С введением новой экономической политики, а также в связи с неурожаем и отсутствием общих земельных участков, рост

колхозов почти прекращается и большая часть существовавших распадается. Общий подъем сельского хозяйства Немреспублики в 1925 г. создает, особенно в связи с трактороснабжением и механизацией сельского хозяйства, здоровые хозяйственные условия для организации новых колхозов, число которых ныне составляет 67. По отдельным видам они распределяются так:

	На 1 янв. 24 г.		На 1 янв. 25 г.		На 1 окт. 25 г.	
	Число организ.	Членов в них	Число организ.	Членов в них	Число организ.	Членов в них
Тов-во по совместн. обработке земли	23	154	14	65	19	166
Артелей	34	416	24	208	32	380
Коммун	2	34	3	57	4	73
Машинные т-ва	—	—	—	—	12	153
Итого	59	604	41	330	67	772

Поощрение дальнейшего роста их осуществляется содействием первоочередным и льготным землеустройством, расширением производственного кредитования, агрономической помощью, втягиванием в сбытовую работу Союза, инструкторским обслуживанием и пр.

В апреле 1926 г. состоялось первое совещание колхозов Немреспублики, на котором избран республиканский совет колхозов. Совещанием отмечены, как примерные, артель «Братство» и коммуна «Единение» (обследованная и премированная в 1924 году тов. Рыковым).

Немсельскосоюз организует при своем организ.-инстр. отделе подотдел коллективных хозяйств, а Наркомзем выделяет для специального обслуживания колхозов—двух агрономов.

Переходим к описанию хозяйственно-операционной деятельности самого Сельсоюза.

В области землеустройства: к 1 января 1925 г. работы проведены в 77 организациях на 296.755 дес. С 1 января по 1 октября 1925 г.—еще на 200.933 дес. (главным образом—отвод артелям и групповое устройство). В землеустроенных организациях проведены работы по составлению планов.

хозяйства и севооборотов в 17 организациях на 10.126 дес.

Работа по снабжению кооперативов рабочим скотом была начата в 1922 г. и была доведена к 1925 г. до 2000 голов (лошадей и верблюдов).

Снабжение племенным скотом рисуется следующими данными:

	Быков	Свинок	Боровов	Баранов	Жеребцов
В 1922 г.	—	7	5	—	—
» 1923 »	10	—	10	—	—
» 1924 »	3	30	19	—	—
» 1925 »	38	—	93	3	17
Всего голов	51	37	127	3	17

В 1925 г. заложен племенной рассадник чистокровных английских свиней, в целях обеспечения ремонта производителей случных пунктов.

Работа по снабжению засухоустойчивыми сортами злаков и других культур начата в 1923 г. Для размножения их был использован семенной материал Саратовской, Валуйской и Красно-Кутской опытных станций, а также репродукция этих семян от Немсельсоюза и Семплеосоюза (о котором речь впереди). Всего было предоставлено 123 кооперативам семян:

	1923 г.	1924 г.	1925 г.	Всего	Норма высева	
	пуд.	пуд.	пуд.		пуд.	ф.
Пшеницы яровой	885	6.175	12.882	19.942	4	20
Проса красн. корм.	200	253	868	1.321	1	—
Подсолнечника	10	13	17	40	—	20
Кукурузы	—	—	40	40	2	—
Гороха «Нут»	—	—	16	16	12	—
Фасоли	—	—	8	8	16	—
Житняку	—	50	225	275	1	—
Люцерны	64	140	—	204	1	—

Весной 1925 г. было заготовлено для Наркомзема Немреспублики 75.000 пуд. семян местной пшеницы и 15.000 пуд. семенного проса. Заготовка весны 1926 г. 100.000 п. селекционных семян и 300.000 п. местных.

Работу по снабжению сел.-хоз. машинами Союз в более или менее значительных размерах начал только в 1925 году. Всего было отпущено:

	В 1924 г.	В 1925 г.	Всего
Тракторов с плугами	25	285	310
Лобогреек	300	—	300
Веялок	—	200	200
Триеров	—	46	46
Сортировок «Клейтон»	—	23	23
Протравливателей	—	5	5
Плугов Сакка «Пинчер» к тракторам	—	10	10
Дисковых борон	—	5	5
Сепараторов	33	567	600
Садовый инвентарь на сумму		3.000 руб.	3.000 руб.

Весной же 1926 г. работало уже 410 тракторов.

Открыт склад запасных частей для тракторов и намечена к открытию ремонтная мастерская. Шоферов для тракторов было обучено в 1924 г. 40 чел. и в 1925 г.— 418 человек. Были устроены курсы (4). Техническая помощь тракторному делу проводится Союзом через одного инженера-механика и 7 инструкторов-техников.

В 1925 году организовано 23 зерноочистительных пункта с 2 триерами, 1 сортировкой и 1 веялкой на каждом. При 5 пунктах имеется по одному протравливателю.

Немсельсоюз имеет специалистов по разным отраслям сельского хозяйства: в Правлении 2 агронома, на службе по найму 1 агроном-животновод, 2 инструктора по животноводству, 1 агроном-коллективист, 1 садовод, 1 растениевод, 2 специалиста по молочному делу, 1 инженер-механик, 7 инструкторов-механиков, 2 специалиста по табаку и друг.

В отношении заготовительно-сбытовой деятельности Немсельсоюза нужно сказать, что главная часть ее—хлебная—развернулась в 1925 году сравнительно слабо как по объективным причинам (высокие цены, отсутствие товаров и проч.), так и вследствие того, что первичная сеть связана договорами с государственными хлебо-заготовителями. План заготовки на 1925—26 г. был составлен на 1.400.000 пудов и на 1 мая 1926 г. почти полностью выполнен.

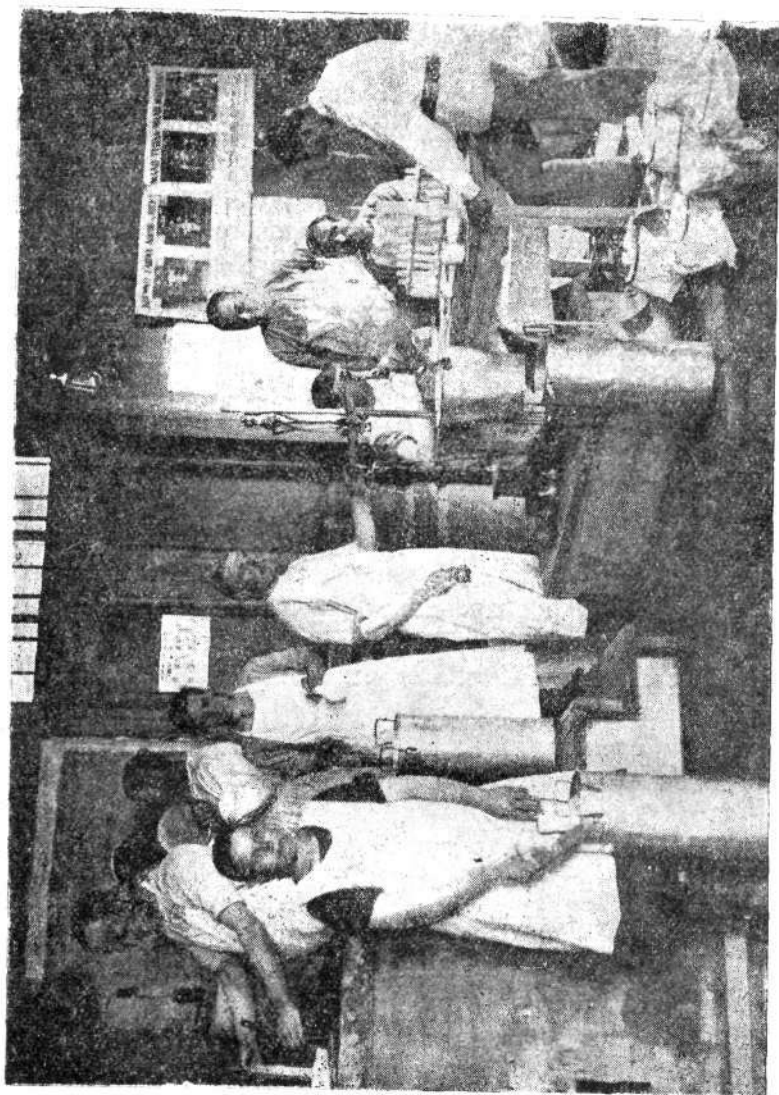
Через Немсельсоюз сбываются все 100% выращиваемого в Немреспублике сигарного табака. Урожай 1923 года—7.698 пуд. был продан в Финляндию. 1924 год дал урожай в 19.589 пудов, который также весь пойдет за границу. В 1925 году заготовлено 35.000 пудов.

Первичная сеть ведет комиссионную заготовку махорочного сырья для местной табачной фабрики и махор-синдиката. В 1924 году было заготовлено 75.371 пуд, что составляло 50% всего махорочного сырья. В 1925 году предполагено было заготовить 400—450 тыс. пудов, что составляет 90—95% всего махорочного сырья. Таким образом, этой отрасли хозяйства сел.-хоз. кооперация начинает овладевать полностью. Перед ней теперь встала задача организации кооперативной переработки табаку, поскольку на этом настаивают сами табаководы.

В 26 сыроварнях, из которых 19 вырабатывают «бакштейн», а 7 голландский сыр, выработано в 1925 г. 15.000 пудов сыра. Главным покупателем его является Центросоюз и М.С.П.О.

Предприятия по выработке сливочного масла создались только с 1925 года. Раньше их не было совсем. В 1925 году 19 предприятий выработали 850 пуд. парижского и сладко-сливочного масла, которое сбывается маслоцентру. Предполагено все маслодельные и сыроваренные заводы перестроить в комбинированные маслосырные заводы и открыть еще 10 новых комбинированных заводов.

Кроме сладко-сливочного масла делаются крупные заготовки русского масла, перетапливаемого в 2-х масло-топках Немсельсоюза и сбываемого также через Масло-центр. В 1924 году его было заготовлено 5.000 пуд., а в 1925 году—12.000 пудов.



Курсы по молочному делу в Красном Куте, 1925 г.

Немсельсоюз совместно с Сельскосоюзом строит в Покровске бекоиную фабрику с пропускной способностью 30.000 свиней. Она начала работать с весны 1926 г. Загрузка фабрики должна будет обеспечиваться поставками кооперативов, под какие поставки выдаются авансы. В связи с этим стоит вопрос о дальнейшем расширении работы по улучшению пород свиней. Фабрика пере-

дается специальному «Бэксоюзу» организованному в составе Немсельсоюза, Сельскосоюза и свиноводческих товариществ.

Ведется подготовка к устройству мясохладобойни.

Мы не останавливаемся на таких операциях, как сбыт плодов, сушеных овощей, кожсырья, пушнины, мяса, щетины. Упомянем еще лишь операции с сеном.

В 1924 г. заготовка сена являлась мероприятием по борьбе с последствиями недорода. Всего было заготовлено 151.246 пуд. В 1925 г., наоборот, сено вывозилось. По 1 октября его было заготовлено 180.000 пуд.

Остается отметить еще работу такой крупной по своему значению кооперативной организации, как «Семплемясоюз».

Этот Союз создан в феврале 1924 г. в составе первичных организаций с 400 членов. Кстати сказать,—это первый семенной Союз в РСФСР. Благодаря неурожаю семенная работа Семплемясоюза в 1924 г. была направлена не только на размножение и сохранение селекционного материала, но и на сохранение местного чистосортного.

Посев членами Союза в 1924 г. выражается в следующих цифрах:

Селекционн.	
2 генерации	1.123 дес.
Селекционн.	
3 генерации	1.265 »
Местн. чистосортн.	884 »

К январю 1925 г. на 13 складах Союза было принято селекционного материала 17.560 пуд. и семенного материала 11.272 пуд. Анализы проб этого материала дали: сортовую чистоту от 98 до 100⁰/₀; всхожесть 98—100⁰/₀; сорность 0—2¹/₂⁰/₀ и хозяйственную годность 92—95⁰/₀.

Обычный крестьянский посев по весенней вспашке семенами, полученными в ссуду, дал в 1924 г. от 0 до 5 пуд. с десятины, а селекционные посева, произведенные с соблюдением всех требований семеноводства, дали урожаем до 20 пуд. с десятины.

В 1925 г. Союзом было распределено по всей сети 38.638 п. семян, из которых 22.690 пуд. селекционных и 15.948 пуд. чистосортных. Этими семенами засеяно 8.936 дес., что по сравнению с 1924 г. дает увеличение посева

почти в 3 раза. Большая часть этого посева (4.100 дес.) падает на пшеницу «альбидум» 604 и 721 линии, на втором месте (2090 дес.) стоит семенная «полтавка», на третьем (1.420 дес.)—семенная «белотурка». Союз ведет семенную работу и со шведским овсом, озимой рожью и озимой пшеницей, масличным подсолнечником, краснокомовом просом и с 1926 г. включает в свою работу ячмень и кукурузу. Помимо этого в 1925 г. Союз заготовил 5.500 пуд. житняка для начала работы с семенами трав *).



За семенной ссудой в гор. Покровске.

К осени 1925 г. в Семплемсоюз входило 23 первичных семенных кооператива с общим числом 921 членов. Кроме обслуживания своей сети, Союз вел семенную работу на договорных началах с Немсельтрестом, «Русско-Германским Аграрным О-вом» (имеющим в концессию от Немецко-Воляжского Банка сел.-хоз. кредита 25 т. дес.), местным сельско-хозяйственным техникумом и сельско-хозяйственной опытной станцией (в Красном-Куте).

*) Всего по Немреспублике в апреле 1926 г. распределено разных селекционных семян уже 164.000 пуд., из них:—семенн. т-вам 30 т. пуд., универс. коп.—100 т. пуд., реорганизуем. хозяйствам—8 т. пуд. и КОВ—5.000 пуд.

Баланс Союза с 85.000 руб. на 1 сентября 1924 г. возрос к 1 сентября 1925 г. до 405.000 руб.

Мы уверены в том, что семенному делу в Немреспублике предстоит громадное будущее. Уже намечались этапы развития семеноводства:— сначала насыщение высокосортным семенным материалом местного крестьянского хозяйства и создание местного, чистосортного, семенного запасного фонда, а затем и экспорт семенного материала за пределы Немреспублики. Прделанная за короткий срок работа является только первоначальным фундаментом крупного дела государственной важности. Исходя из этого своего значения, Союз не стремится к быстрому количественному росту в дальнейшем, а сосредотачивает все свое внимание на улучшении качественной стороны дела.

В заключение привожу оценку сельско-хозяйственной кооперации Немреспублики, данную XVIII Сессией Совета Сельскосоюза СССР по докладам Немсельскосоюза и Семплемсоюза (ноябрь 1925 г.):

«Совет с полным удовлетворением констатирует значительные достижения в работе обоих союзов.

Эти достижения выражаются в высоком (400/0) проценте кооперированности крестьянских хозяйств Немреспублики, в установлении тесной связи союзов с кооперированным населением, в успешном развитии системы хозяйственных и агрикультурных мероприятий и безубыточности операций

Достигнутые союзами результаты тем важнее и показательнее, что работа обоих союзов протекала (вплоть до 1925 г.) в условиях недорода и связанного с этим разорения крестьянского хозяйства.

Основными причинами достигнутых успехов являются: а) относительно повышенный культурный уровень населения, б) благоприятные условия, созданные местными организациями и учреждениями вокруг союзов, выразившиеся, в частности, в выдаче из местных средств (бюджета) значительной долгосрочной ссуды, в) устойчивость органов управления союзов и первичной сети и г) правильный курс, взятый союзами в деле кооперирования крестьянства и его хозяйственного и агрикультурного обслуживания.

Особо отмечая успехи Семплеосоюза Немреспублики, Совет полагает необходимым рекомендовать системе сел.-хоз. кооперации учесть и широко использовать ценный опыт этой организации в постановке своей агрикультурной работы».

Потребительская кооперация.

Потребительская кооперация в Немреспублике представлена двумя Райсоюзами: Покровским, охватывающим $\frac{2}{3}$ территории Немреспублики и Бальцерским (нагорная часть).

В первом к 1926 г. было кооперировано 53% хозяйств охваченного им района, а по отношению к населению—10,4%, во втором—40% хозяйств или 8% населения в то время как по СССР на июнь 1925 г. кооперированность давала по отношению ко всему населению—4%, по отношению к хозяйствам—15,3%.

В 90% населенных пунктов имеются кооперативы.

Оба Райсоюза вместе снабжают низовую сеть потребительскими товарами в пределах 50—60% ее потребности.

Торговый оборот всей сети (160 обществ с 35.000 членов) за 1924—1925 г. составлял 12.257.000 руб., из коих 6.400.000 падает на сельскую сеть. В то же время оборот частной торговли определялся по данным Наркомфина в 3.400.000 руб. Если к оборотам потребительской кооперации прибавить обороты госторговли и сельско-хозяйственной кооперации, то выявится весьма скромный удельный вес частной торговли, удержавшей некоторые позиции только в городах.

Из заготовленного осенью 1925 г. всеми хлебозаготовителями хлеба (3.000.000 п.) на потребительскую кооперацию падает $\frac{1}{6}$.

Для суждения о работе нашей потребкооперации характерны следующие данные о наложениях на товар и о расходах кооперации.

Наложения на 1 января 1926 г.

	С о ю з ы.		Ц. Р. К.	Сельск. сеть.	
	По СССР.	По РСФСР.		По СССР.	По РСФСР.
У Центросоюза	9,1 ⁰ / ₀	8,9 ⁰ / ₀	17,8 ⁰ / ₀	17,8 ⁰ / ₀	18,1 ⁰ / ₀
В Немресп.	9,9 ⁰ / ₀		15,5 ⁰ / ₀	15,7 ⁰ / ₀	

Это на 1-е января с. г. На 1-е же апреля по потребкооперации Немреспублики наложения снизились до 8⁰/₀.

Р а с х о д ы.

У Центросоюза	3,51 ⁰ / ₀
» Союзов по СССР	7,3 ⁰ / ₀
» Союзов Немресп.	3,6 ⁰ / ₀
» Сельск. сети СССР	12,4 ⁰ / ₀
» » » Немресп.	9,2 ⁰ / ₀

К 1-му апреля у Союзов Немреспублики расходы снижены до 3,02⁰/₀.

Отношение собственных средств к чужим на 1-е апреля равно 1:0,89.

В Немреспублике потребкооперация в селах достаточно сильна для обслуживания населения потреб. товарами и ни в помощи частного капитала, ни в помощи других торгующих организаций не нуждается.

Кустарно-промысловая кооперация.

Периодические недороды Нижне-Волжского края еще со времен колонизации его содействовали возникновению промыслов. Этому же содействовало и малоземелье нагорной стороны. Возникли промыслы: соломоплетельный, корзиночный, сапоговаляльный, овчино-шубный, гончарный, рыбный. Позднее начали насаждаться промыслы: веялочный, чулочный и имеющий теперь преимущественное значение—сарпино-ткацкий.

До войны район нынешней Немреспублики насчитывал до 34 различных промыслов, в которых было занято

до 50.000 кустарей или 23.540 хозяйств. В 1924—1925 г.г. число кустарей достигает еще только 30.000 или 18.015 хозяйств, т. е.—77% довоенного.

До революции кустарная промышленность немцев Поволжья и в незначительной части не была кооперирована и работала на скупщиков, увозивших излишки ее изделий в соседние районы. Так, веялки и плетеные изделия из прута проникли на рынки среднего и нижнего Поволжья и юго-востока, а единственные по своей оригинальности в России изделия из соломы распространились не только на юго-востоке и юге, но и в центральной России.

В текстильном же сарпино-ткацком промысле частный капитал нашел для себя широкое поприще: в 1899 г. была открыта бумаго-прядельная фабрика «Саратовская Мануфактура», которая довела количество своих веретен до 57.000, выпускавших в последние до войны годы 75.000 пуд. пряжи в год. (Несмотря на полную зависимость от нее кустарей Немреспублики, эта фабрика до сих пор находится в ведении Саратова. Расположена она в близком соседстве с верхними границами нагорной стороны Республики и насчитывает в составе рабочих свыше 50% немцев). Эта пряжа, а также московская и заграничная закупалась местными частными предпринимателями, окрашивалась в частных красильнях, разматывалась и готовыми основами раздавалась уже отдельным кустарям на дом. Выработанную ткань кустарь возвращал в раздаточную контору, откуда получалась основа. Таким образом, не только сырье (пряжа), но и готовая сарпинка сосредотачивались в руках частных предпринимателей, наживавших на этом большие капиталы.

Начало кооперирования кустарей-сарпинщиков относится к осени 1917 г., когда возникла первая сарпино-ткацкая артель в с. Потапове. В марте 1918 г. был создан Бальцерский районный Союз сарпино-ткацких кооперативов «Сарпосоюз», объединявший к 1919 г. уже 25 артелей с общим количеством артельщиков—8.617.

В декабре 1921 г. был организован «Корзинсоюз». А в декабре 1923 г. состоялось первое собрание уполномоченных Республиканского кустарно-промыслового союза

«Немкустпромсоюз», куда вошли членами оба названные союзы и артели других видов кустарного промысла.

Корзиноплетельный промысел возник еще в 80-х гг. прошлого столетия и рынком сбыта плетеных изделий вскоре же стали служить рыбные и фруктовые рынки Астрахани и Кавказа, потреблявшие перед войной до 1.500.000 шт. корзин. Только исключительной бедностью приволжского населения можно объяснить распространение и укрепление этого промысла, т. к. заработок кустаря «зеленщика» (изделия из зеленого прута) за весь зимний сезон не превышал 40—45 руб. и только «белое» плетение давало до 80 руб. в сезон.

К началу 1924 г. состояние промысловой кооперативной сети представлялось в следующем виде:

Сарпинсоюз об'един. 23 арт с 3600 чел.

Корзинсоюз » 14 » с 213 »

и вне союза были 1 веялочная артель с 12 членами и 1 мельничная с 10 чл. Жизни в остальной массе промыслов не было.

Оставляя в стороне виды промыслов, занимающих в экономике Немреспублики второстепенное значение (валяльный, гончарный, обработка металла и проч.), следует задержаться на кратком описании истории веялочного и соломоплетного промыслов.

Производство веялок зародилось в колонии Лесной Карамыш в 1874 г. Ввиду удачи первых опытов производство быстро возросло и в 1903 г. количество построенных веялок достигает 20.000 шт. В более поздние годы производство веялок выросло до 25.000 в год, сбываемых преимущественно на юго-восток. Потребность в механизации этого промысла привела к постройке чугунно-литейного завода в Лесном-Карамыше и ряда мастерских для механического изготовления деревянных частей веялок.

Ко времени организации «Немкустпромсоюза» веялочный промысел был в совершенном упадке.

Маркштадтский район густо населен кустарями-соломоплетчиками, изготавливающими из соломы различных сортов (по толщине) плетеные ленты, из которых шьются крестьянские и дамские шляпы, сумки, сторы, маты и пр.

В этом промысле до войны было занято около 10.000 кустарей, куда входят часто все члены семьи до детей

8-ми-летнего возраста. Работа производится на дому из соломы своего же урожая. Последние обстоятельства и до сих пор еще являются большим препятствием к кооперированию промысла, и самая беззащитная эксплуатация кустаря развилась именно здесь. Достаточно сказать, что сезонный заработок кустаря-соломоплетчика, всегда работавшего на частных скупщиков, не превышал 12 руб.

Толчком к быстрому кооперированию кустарей всех видов послужила помощь кустарной промышленности Немреспублики, оказанная в конце 1924 г. кредитом на 2 года в 240.000 р. комиссией по борьбе с последствиями неурожая при Совнаркоме СССР. Эти средства дали возможность Немкустпромсоюзу развернуть работу и загрузить кустарей, нуждавшихся в заработке. И в 1925 г. Союз объединял уже 92 артели с 21.252 членами. Общее же состояние отдельных промыслов в 1925 г. представляется в следующем виде:

Виды промыслов	Всего артелей	Об'един. союзов	Вне союзов	Всего кустарей	Об'един. союзов	Вне союзов
Сарпинно-ткацк.						
1. Сарпинсоюз	49	47	2	13282	13282	50
2. Тоже на луговой стороне	4	4	—	1318	1318	—
3. Соломоплетельный	1	1	—	5300	5300	—
4. Веялочный	8	8	—	392	392	—
5. Корзиночный	18	13	5	738	594	144
6. Фурный	4	4	—	80	80	—
7. Савожный	6	3	3	115	54	61
8. Трикотажный	1	1	—	37	37	—
9. Валяльный	1	1	—	38	38	—
10. Мельничный	11	2	9	102	16	86
11. Рыболовный	6	1	5	123	15	108
12. Пащевой	3	2	1	40	35	5
13. Маслобойный	1	—	1	9	—	9
14. Говчарный	1	—	1	7	—	7
15. Обработ. метал.	2	—	2	20	—	20
16. Деревообделочный	2	1	1	19	11	8
17. Портняжный	2	2	—	24	16	8
18. Мыловаренный	2	—	2	10	—	10
19. Обработка горных пород	1	—	1	6	—	6
20. Трудовые артели (извозчики, лодочки)	4	2	2	269	81	188
Всего	127	92	35	21961	21251	710

Из этой таблицы видно, что главную массу артелей и участников в них дает сарпино-ткацкий промысел, в 33-х артелях которого участвует 14.631 чел. или 66% всех кооперированных кустарей. Второе место по числу кооперированных кустарей занимает соломоплетельный промысел, в котором занято 24% кустарей. Третье место занимает корзиночный промысел, в 18-ти артелях этого промысла участвует 3% кустарей, и четвертое место—веялочный. Затем необходимо отметить артели, которые в приведенной таблице, хотя и не выделяются, но по своему значению заставляют о себе говорить. Эти промыслы: фурный, в котором занято 0,4% кустарей в 4-х артелях, сапожный—в 3-х артелях—0,5% кустарей и трикотажный—в 1-й артели 0,2% кустарей.

Касаясь вопроса о современном социальном составе кустарей Немреспублики, приходится, на основании предпринимавшихся в 1925 г. обследований, сказать, что, примерно, на 95% они основным своим хозяйством имеют крестьянское хозяйство, а кустарное—подсобным заработком, причем, как правило, все они принадлежат к бедняцкому слою.

В этом смысле интересна нижепомещенная таблица, полученная в результате этого обследования.

Название артели	Колич. обследов. артелей	Колич. обследов. членов и едоков	Из них в %/о	
			Без раб-скота	С раб-скотом
Сарпиночная	37	9082 45410	48	52
Корзиночная	9	125 480	70	20
Веялочная	4	221 1311	55	45
Сапожная	3	78 475	95	5
Пищевая	2	11 43	72	28
Мельничная	7	72 353	72	28
Разное	7	93 450	100	—
Итого	69	9682 48827	50	50

За 6 месяцев (октябрь—апрель) 1924—25 г. союзами и артелями было выпущено на рынок продукции на 1.070.793 руб.

Из них: по Сарпинсоюзу—2.223.000 метра на 711.462 руб.

» Корзинсоюзу— 591.351 ^{корз. и па-} _{лочн. меб.} 147.431 »

веял. «Колонистка» 2.726 шт. на 136.300 »

Остальное падает на ткацкие станки, сапожную и трикотажную продукцию. Продукция же тех артелей, которые сбывали ее непосредственно от себя на рынок, исчисляется в 891.500 руб.

Всего, следовательно, вся масса кооперированных кустарей изготовила товаров за 6 месяцев приблизительно на 2.000.000 руб., что дает средний месячный заработок кустаря в 15 руб.

В операционном плане на 1925—26 г. союзы, учитывая практику прошлого года, сырьевые и сбытовые возможности, наметили выпустить в общей сложности изделий на 6.832.000 руб. Исчисляя продукцию всех остальных промыслов, с которыми союзы ни в какой связи не состоят (мыловар., деревообд. и др.) в 330.000 руб. (из расчета 15 р. на кустаря в месяц), получим, что вся кустарная промышленность Немреспублики при благоприятных условиях может изготовить в продолжение 1925—26 г. продукции на сумму около 7.200.000 руб.

Эта сумма достаточно красноречиво говорит о степени важности кустарных промыслов в общем хозяйстве Немреспублики и о том значении, которое они по праву должны занять в очередной задаче развертывания производственных сил страны и насыщения товарными ценностями внутреннего рынка.

Для поднятия техники промыслов и для повышения культурного развития кустарей в Немреспублике предложено открыть ряд учебно-показательных мастерских по сарпиночному, веялочному, корзиночному и трикотажному промыслам.

Г. К р е д и т.

Во время катастрофического распада хозяйства, вследствие неурожая 1920—1921 г.г. встала необходимость организовать сбыт всего, что только могло представлять хоть

какую-нибудь ценность. А такую ценность представляло и то сырье, которое создавалось в процессе распада хозяйства, как шкурье, кость, щетина и т. п. Дело собирания и сбыта этого сырья в начале 1922 г. поручено ведению специальной комиссии в составе представителей Совета Народного Хозяйства, Обл. Продовольственного Комиссариата и потребительской кооперации. Вырученные от сбыта сырьевых продуктов средства должны были составить основной капитал для специальной организации по содействию возрождению хозяйства.

Собранные сырьевые продукты были реализованы в Германии. При проведении этой операции в Германии намечалась возможность привлечь денежные средства немецкой эмиграции, переведенные на основании Брестского договора в германские банки, как и средства собственно германские. Наиболее подходящим органом для такой мобилизации средств и вне и внутри страны мог быть только банк. Вот почему в ноябре 1922 г. и состоялось решение о создании Немволбанка, явившегося и по замыслу и по нынешнему своему практическому значению действительно центральной организацией по содействию возрождению хозяйства Немреспублики.

Начало деятельности Немволбанка относится к марту 1923 г. Первоначально основой капитал Банка и составлялся из средств, вырученных за спасенные в процессе разрушения хозяйства сырьевые ценности; в дальнейшем предполагалось его увеличить за счет участия государственных средств, мобилизации местных средств (вклады) и привлечения средств из-за границы. Во всех трех направлениях ныне имеются значительные достижения и основой капитал Банка на 1 января 1926 г. составлял 329.580 р. 60 коп. Баланс Банка на 1 января 1926 года составлял 4.555.770 руб. 10 коп. Ссуды выданные дали итог в 2.379.431 рубль.

Однако, по недостатку опыта в банковском деле во время возникновения банка, устав его был втиснут в рамки возникшей тогда системы с.-х. кредита, что в известной мере ограничило возможности Немволбанка в указанных направлениях мобилизации средств. Это обстоятельство заставляет ныне пересматривать устав банка в сторону расширения его функций в отношении обслуживания всех

отраслей хозяйства, возрождение которых нуждается в банковском содействии. Эта задача встречает поддержку соответствующих центральных учреждений и, надо полагать, в ближайшем будущем организационные формы банка окончательно будут приведены в соответствие с его назначением.

Учредительские паи, составляющие основной капитал банка, распределены между Ц. С. Н. Х., Наркомземом, Совнаркомом, потребительской и с.-х. кооперацией; крестьянские паи составляют 70 095 руб. В оборотный капитал банка в виде вкладов и текущих счетов привлечено 275.313 руб. Собственных средств банк приобрел в процессе работы 28.808 руб. Сумма займов от госбанка, Ц. С. Х. Банка и др. составляет 3.093.115 руб. Заграничные средства, находящиеся на балансе банка невелики: только 9.784 руб., помещенные в облигационный заем банка, распространяемый в Америке среди довоенных эмигрантов. При другой структуре банка он мог бы немало средств привлечь из Германии по линии торгово-посреднических операций.

Немволбанк ведет ссудные, кредитные и торгово-посреднические операции, переводные (из заграницы) и займовские операции, и имеет концессию.

Заграничная работа ведется через Чикагское и Берлинское представительства.

Кредитные операции банка состоят в выдаче ссуд крестьянству через первичные кооперативы, с целевым назначением, преимущественно—на рабскот, семена, земледельческие машины и пр. (главным образом,—средства Ц. С.-Х. Банка). Таких выданных ссуд имеется на 2.300.000. В банке кредитуются свыше 300 кооперативов разных видов, в том числе 115 отобранных кооперативов типа „сельско-хозяйственных товариществ с кредитными функциями“. Банк ведет и операции по учету векселей учреждений и союзов, работающих с сельско-хозяйственной кооперацией. Банк имеет инспекторский аппарат, наблюдающий за работой кредитуемых им кооперативов.

Товарно-посреднические операции в основном сводятся к заготовкам и сбыту зерновых продуктов. Когда определился неурожай 1924 г. банк развил операции по снабжению сел продовольственным хлебом и мукой, и завез до 100 тыс. пудов муки, что значительно подкрепило

места до получения кредитов из центра. В течение всей осени и зимы 1924—25 г. банк снабжал население рожью, закупавшейся в урожайных районах. Среди заготовителей хлеба из урожая 1925 г. банк занял также видное место (1.000.000 пуд.). В этом же году банк вел хлебо-залоговые операции.

В заграничной работе банка большую роль сыграло Чикагское Агентство. Оно было создано для распределения облигаций займа среди немецких колонистов, в разное время выселившихся в Америку с Поволжья. Эти колонисты всегда помогали и помогают своим родственникам на Волге и эта помощь имела большое значение для нас в связи с пережитыми бедами. Чикагское агентство и занялось переводными операциями, которые дали гораздо больший эффект, чем заем. В то время как заем дал только 10 000 руб.,—сумма переводов (за все время) достигла к 1 января 1926 г.—1.000.000 руб. Чикагское агентство, однако, уверено в том, что и заем в большей своей части будет распространен. Переводная операция покрыла все расходы на содержание агентства и дала еще некоторый избыток прибыли. Эта работа важна и потому, что Чикагское агентство явилось серьезным конкурентом разным американским предпринимателям, наживавшим большие деньги на дорогих переводах колонистов.

Берлинское представительство банка было создано для установления деловой связи с финансовыми и промышленными кругами Германии с целью привлечения субконцессионеров на имеющиеся у банка в концессии от правительства РСФСР 100.000 дес. земли. Германские аграрии образовали «Русско-Германское Акционерное О-во» и взяли в эксплуатацию у банка 25.000 дес. земли. Работа на этой концессии оказалась весьма продуктивной: германцами вводятся новые культуры злаков, новые орудия обработки земли и пр. Эта концессия должна будет оказать большое влияние и на способы ведения хозяйства местным крестьянским населением.

Почти все свои концессионные земли, остающиеся за вычетом субконцессии, Немволбанк сдает в субаренду специально создавшимся группам местных крестьян. Общая валовая доходность всей концессии в 1925 г. выразилась в 80.000 руб.



Поход на конюшню «Друг».

В деле привлечения капиталов в оборот банка Берлинское представительство реальных успехов пока не имеет потому, что высокий % на капиталы в Германии мешает использованию их по линии сельско-хозяйственного кредита, а сделать заем для промышленности, торговли и коммунального хозяйства банк не может в силу уставных ограничений, хотя возможности в этом отношении даются не малые. Так, в 1924 г. группа германских финансистов предложила кредит в 500 000 английских фунтов. Голландская группа «Ван-Лазен» выразила пожелание поместить свои капиталы в долгосрочный кредит на 5 лет из 10—12%, с известным долевым участием в основном капитале банка.

Наконец, за последнее время Берлинское представительство банка работает по посредничеству в приобретении разного рода машин и земледельческих орудий, продуктов химической промышленности и пр.

Д Борьба с последствиями недорода 1924 г.

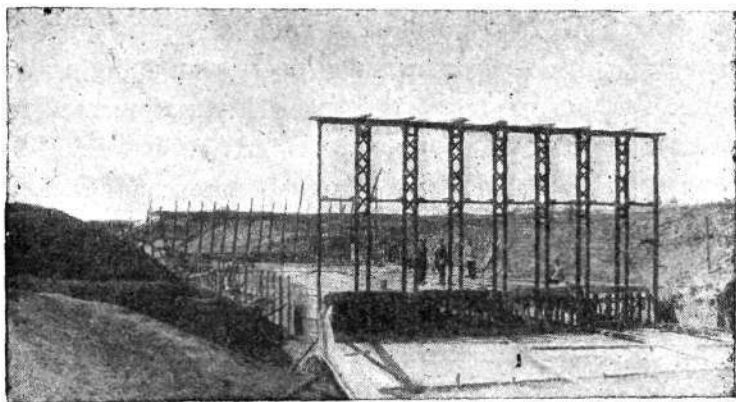
В 1924—25 г. сельское хозяйство Немреспублики, благодаря мероприятиям центрального и местного правительств, было настолько значительно подкреплено средствами, что мы при наличии большого неурожая 1924 г. все же имели возможность в 1925 г. несколько продвинуться вперед.

Правда, этот результат достигнут дорогой ценой: Немреспублика имеет значительный «национальный долг», выражающийся в 6½ милл. рублей, за полученные от центрального правительства ссуды и кредиты (семенная, мелиоративные, землеустроительные, фуражные и др.).

Для борьбы с последствиями неурожая 1924 г. были получены в разное время следующие средства:

На детпитание	1 000.000
На питание взросл. населения	220.000
На сохр. скота (фураж)	1.000 000
Всего	3.412.240

Благодаря этой помощи удалось предотвратить новое повальное выселение крестьян за пределы Немреспублики, приостановить начавшуюся было распродажу имущества и с.-х. инвентаря, предупредить массовое нищенство и беспризорность и устранить начавшееся было опухание на почве голода. Смертных случаев не допущено ни одного. Все это говорит о своевременности и правильном использовании полученной помощи. Одно из важней-



Лиманное орошение в 1800 гект. о. Экгейм, Красно-Кутского кантона. Железо-бетонный трубчатый водоспуск. 4 трубы в сечении 3×1,70 м. Напор 8,0 м. Вид с верховой стороны.

ших мест занимает тот вид помощи, который был оказан пострадавшему населению привлечением его на платные общественно-мелиоративные работы.

Размах всей работы вызвал живейшую активность местной общественности. Население убедилось в том, что государственные средства используются разумно, что помощь не филантропическая, что она оказывается действительно нуждающемуся и исключительно трудящемуся населению, и направлена не только на смягчение бедствия, но и на предупреждение возможного его повторения.

Несколько слов о «национальном долге» Немреспублики (6^{1/2} милл. руб.). Нужно прежде всего отметить, что главной своей тяжестью он ложится на бедноту, что видно из следующей таблицы:

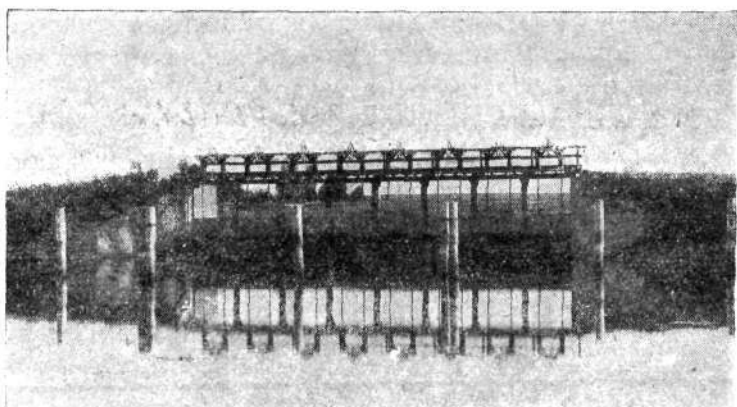
Группы хозяйств	Задолженность распределяется в %			
	Вся за- должен.	По се- мейной суде	По фу- ражному кредиту	По проч. видам за- должени.
Без рабочего скота . . .	25	23,7	33,0	28,0
С 1 гол. раб. скота . . .	41	45,2	49,7	38,9
» 2 » » . . .	24	25,7	16,5	21,7
» 3 » » . . .	7	4,6	2,9	11,7
» 4 и более	3	0,8	0,6	6,9

Итак,—одна четверть всей задолженности лежит на безлошадных, которые вместе с однолошадными имеют 66% всей задолженности Немреспублики, вместе с двухлошадными—90%.

Отсюда перед правительством Немреспублики встает труднейшая задача—регулирования выполнения этих государственных обязательств таким образом, чтобы оградить едва начинающие крепнуть крестьянские хозяйства от новых потрясений.

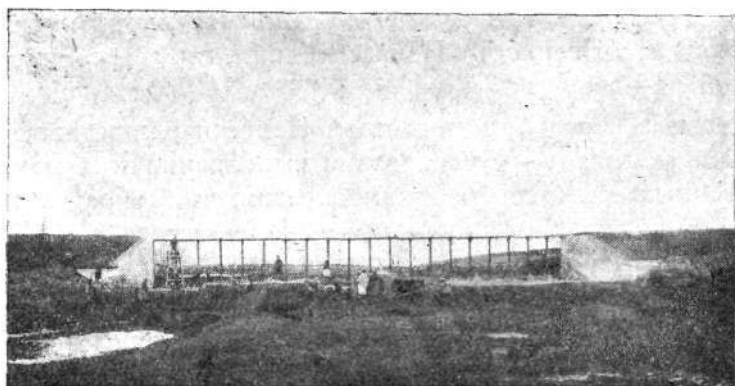
Ко всем выше приведенным мероприятиям правительства РСФСР, направленным на борьбу с последствиями недорода, нужно прибавить еще целый ряд косвенных, но весьма ощутимых мероприятий, и из них прежде всего: сложение налогов. Сельско-хозяйственный налог в 1924—25 г. был исчислен по республике в сумме 1.163.000 руб. К этой сумме должна быть начислена надбавка на местные

нужды в размере около 25⁰/₀. Однако, ввиду недорога надбавка эта не была установлена и весь налог предназначался в местный бюджет.



Железо-бетонный водоспуск у села Брунненталь.

Постановлением ЦИК и СНК СССР от 1 августа 1924 года о льготах в недородных районах нам была дана возможность освободить вовсе от налога 93⁰/₀ крестьянских хозяйств, а остальные 7⁰/₀ обложить налогом со снижением на 41⁰/₀. В результате налог взysкивался с 6.231 хозяйства и определен в 170.000 руб. Из этой суммы и было собрано к 1 мая 1925 г.—99⁰/₀.



Ливанное орошение в 750 гект. на р. Иловле, В.-Грязнуха, Каменского кантона. Бетонный водоспуск с железными щитами—пролетом 44,6 м.—при напоре 2,60 м. Вид с низовой стороны.

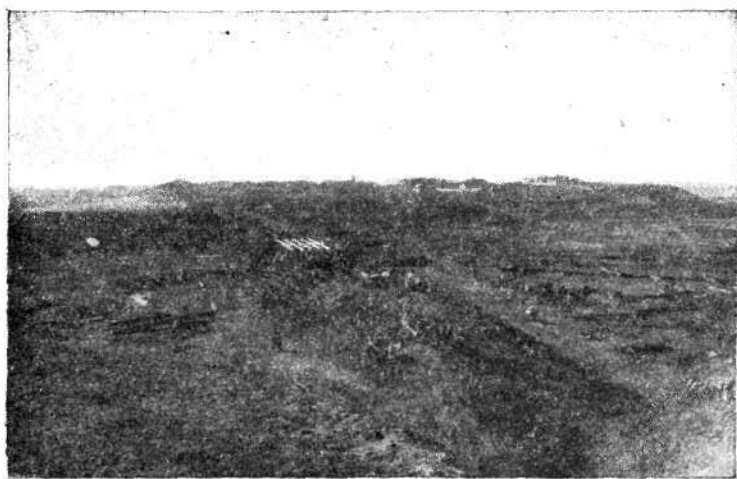
Что имеет Немреспублика в результате использования средств, отпущенных на мелиорацию? Общественно-мелиоративные работы республиканского значения дали следующее: воздвигнуто и отремонтировано 54 сооружения и произведены изыскания в 19 местах; оборудована буровая скважина глубиной в 28 метров и мощностью в 4000 ведер; заснята сплошной съемкой площадь в 40.000 гектаров; построено 5 мостов, произведены обследования и засъемки трактов и т. п.

Эти работы дали до 150 погонных метров новых мостов и 13.500 гектаров вновь орошенной площади, равной 40.000 гектарам неорошенной земли.

На все эти сооружения израсходовано 1.213.000 руб.

Помимо работ государственного значения производилось устройство водопоев за особо отпущенные средства в сумме 204.000 руб.

Дальнейшие мероприятия в этой области направляются на плановое расширение этих сооружений и на организацию рациональной эксплуатации орошаемых земель.



Постройка моста через р. Гом у с. Ульрих, Маркштадтского кантона.

Е. Б ю д ж е т.

Рост местного бюджета Немреспублики характеризуется следующими цифрами:

Г о д ы	С у м м а	Рост к пр. году
1922—23	520.000 руб.	рост на 100 ⁰ / ₀
1923—24	1.214.000 »	» » » 133,5 ⁰ / ₀
1924—25	2.400.000 »	» » » 100 ⁰ / ₀
1925—26	3.000.000 »	(кругло) 25 ⁰ / ₀

Следовательно, на четвертый год своего существования бюджет АССРНП вырос против бюджета 1922—23 в шесть раз.

Кантонные бюджеты в 1923—24 г. составляли 50⁰/₀ общереспубликанского, а в 1925—26 г. возросли до 67⁰/₀.

Дефицит по бюджету 1924—25 г. составлял 879.000. На покрытие его центром было дано 775 000, остаток дефицита был изжит в порядке исполнения бюджета.

Бюджет 1924—25 г. по доходной части был выполнен на 110⁰/₀, а по расходной на 105,7⁰/₀, причем пособия центра составляли почти 45⁰/₀ всей доходной части.

Построение бюджета на 1925—26 г. происходило в условиях более благоприятных, чем в предыдущие годы благодаря, с одной стороны, урожаю и благодаря приобретенному опыту в построении и исполнении прежних бюджетов—с другой стороны. Важнейшим достижением нового бюджета является окончательное разграничение доходов и расходов между кантонными и республиканскими бюджетами: Кантонам были переданы доходы—попудный, ветеринарный и др. сборы, и расходы на медикаментное снабжение, снабжение учебниками, литературой, и проч. Сельским бюджетам предоставлено 15⁰/₀ от единого сельско-хозяйственного налога, идущего в местный бюджет.

В новом бюджете чистый рост только местных доходов составляет 37⁰/₀, несмотря на то, что в 1924—25 г. Немреспублика получила в связи с недородом все 100⁰/₀ сельхозналога и 100⁰/₀ промналога. Налоговые доходы, как и в предыдущем году, составляют 38⁰/₀ всей доходной части бюджета, а неналоговые составляют 24⁰/₀ всех доходов против 17⁰/₀ в 1924—25 г.

Самыми крупными статьями расходной части являются назначения на дело просвещения и здравоохранения

составляющие вместе 50% расходной части. Почти 50% всех расходов занимает заработная плата.

Из всего сказанного раньше в этой книге делается понятным—почему до сих пор не изжита дефицитность бюджета, а возможно, что и в будущем году еще не будет изжита. Правда, сильное сокращение дефицита достигнуто уже теперь (около 230 тыс. руб. против 800 тыс. прошлого года), однако, достигнуто это пока-что временным отказом от удовлетворения целого ряда насущнейших, главным образом,—культурных потребностей.

Для полноты картины нашего финансового хозяйства добавим, что солидная часть наших расходов (на содержание ведомств: объединенных и необъединенных наркоматов) проходит по государственному бюджету. Эта часть в 1924—25 г. составила 1.173.928 руб., а на нынешний год утверждено 1.332.196 руб.

Еще несколько слов о сельско-хозяйственном налоге. На 1925—26 г. он исчислен в сумме 801.000 руб. против 1.163.000 руб. предыдущего года. Размер налога на одно хозяйство в среднем по республике составляет 8 руб. 30 к. или 1 р. 5 коп. на десятину посева и 50 коп. на голову облагаемого скота. После всех скидок (на беднейшие и красноармейские хозяйства) налог выражается в 760.000 руб. или 60% суммы налога предыдущего года. Само крестьянство признает этот налог необременительным.

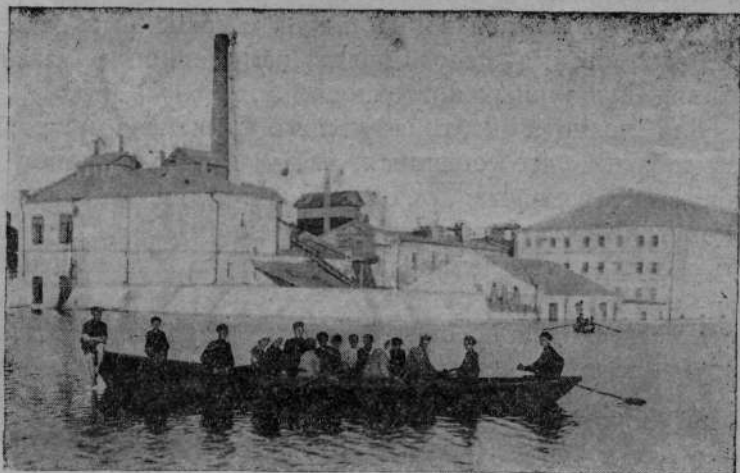
Ж. Новое бедствие—наводнение.

Эта книжка уже была написана и слана в набор, когда над Немреспубликой, как и над многими приволжскими районами стряслась неожиданная беда—небывалый разлив Волги, причинивший огромные убытки государственному, кооперативному и сельскому хозяйству. Наводнению подверглось 6 кантонов луговой стороны: Покровский, Красно-Ярский, Маркспиталтский, Кукусский, Зельманский, Старо-Полтавский и отчасти—Золотовский (на нагорной стороне). Затоплено в этих кантонах 29 сел.

К 31 мая уровень воды достиг 15,2 метра выше ординара.

Город Покровск затоплен весь за исключением некоторых кварталов (40 из 225), которые удалось отстоять лишь с помощью специально сооруженных валов. Всего

затоплено 7200 домов и совершенно размыто—400. Население выселялось за город, на высокое место и размещалось в вагонах и палатках. Часть населения все же оставалась больше 2-х недель под открытым небом, за недостатком кровли. Общее число выселившихся достигло 20 тысяч ($\frac{2}{3}$ населения города). Город обслуживался 200 лодок.



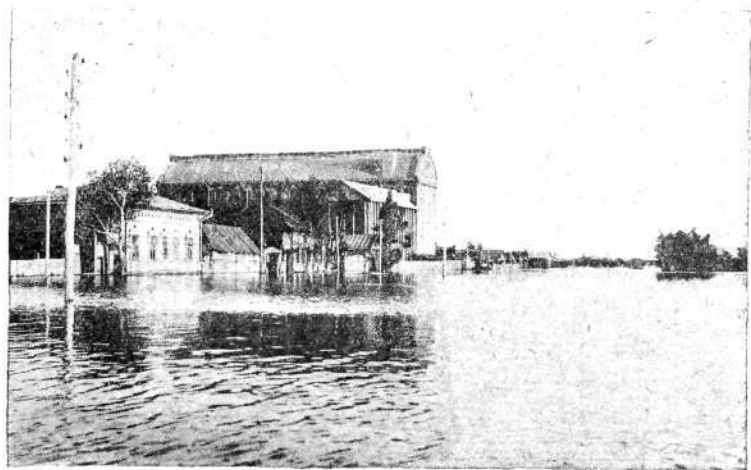
Костемольный завод в Покровске во время наводнения.

Затопило почти все предприятия в Покровске: костемольный завод, лесопильные заводы и склады, две госмельницы, одну типографию, табачный склад Немсельсоюза, мыловаренный завод ЦРК, его пекарню и другие. В кантонах затопило: Маркштадтскую махорочную фабрику, лесопильные заводы и склады, мельницы и другие предприятия.

Залило 8 тысяч десятин посевов. Во многих местах затопило табачные рассады.

Везде население проявило очень большую инициативу и самодеятельность по спасению как своего, так и государственного имущества. Проводились и частичные трудовые мобилизации. Несмотря на все усилия самого населения и распорядительность специальных комиссий по борьбе с наводнением,—убытки достигают 3-х м. рублей. Большой урон и немалые затруднения создал почти месячный застой в торговле и производстве.

В перспективе на ближайшее будущее для гор. Покровска мы имеем чрезвычайное обострение жилищного кризиса (и без того острого) вследствие развала массы домов (это относится и ко многим селам, где совершенно размокли и развалились саманные дома), чрезвычайное загрязнение и заболочение улиц и дворов, что приведет к усилению всякого рода инфекционных заболеваний (и без того весьма многочисленных в болотистом Покровске).



Паровая мельница в Покровске во время наводнения.





ГЛАВА VI.

Культурное состояние Республики Немцев Поволжья.

А. Церкви и духовенство.

Население Немреспублики по вероисповеданиям делится на следующие группы:

Немцы и эстонцы.	}	а) лютеране и кальвинисты (150 сел)	50 ⁰ / ₀
		б) католики (39 сел)	15 ⁰ / ₀
Русские и украинцы.	}	в) православные и сектанты (100 сел)	ок. 35 ⁰ / ₀
Татары		г) магометане (2 села)	0,2 ⁰ / ₀

Лютеране и католики численно находятся в отношении 3,5:1.

Из лютеранской (протестантской) группы выделяются следующие секты:

Адвентистов (субботников)	607	чел.	0,2 ⁰ / ₀	этой гр-ы.
Баптистов	778	»	0,3 ⁰ / ₀	» »
Меннонитов	1.620	»	5,6 ⁰ / ₀	» »
Новая секта—свободная церковь (6 сел)	14.000	»	5,4 ⁰ / ₀	» »
Танцующие братья	113	»		
Вечерние огни	33	»	0,06 ⁰ / ₀	» »
Пророки	12	»		

Всего из протестантов (261.000 чел.) выделилось в упомянутые секты 16.163 чел. или 6,56⁰/₀.

Кроме этого, следует упомянуть многочисленную полусектантскую группу, остающуюся в официальной церкви, но создающую ей постоянную оппозицию и являющуюся наиболее консервативным элементом, это «бетбрюдера» (молящиеся братья), имеющиеся во всех лютеранских селах, за исключением 4-х (Шафгаузен, Винкель,

Бон, Гваденфлюр). Численность их достигает 18.000 активных членов (7% лютеран, а вместе с членами семей эта полу-секта составляет $\frac{1}{5}$ часть всех лютеран; так они исчисляются сами себя, хотя точной статистики нет).

Среди католиков сектантства нет.

Неверующие (члены ВКП (б), ЛКСМ, пионеры)—составляют всего 1,5% немцев.

Что касается сектантов, отошедших от православной группы, то они исчисляются в 931 чел., или 0,5% всей православной группы.

Из них:

Старообрядцев	709 чел.
Молокан	116 »
Баптистов	68 »
Методистов	30 »
Ционистов	} 38
Голостовцев	

Безбожников (членов ВКП (б) и пр.)—5%

Весь отход от основных церквей в сторону сектантства (без «бет-брюлеров») выражается в числе—18.100 чел. или 3,5%, а в сторону безбожия—13.000, или 2,5% всего населения без различия национальностей.

Что касается основных церквей, то они находятся в стадии, если не развала, то сильного упадка.

Из 40 пасторов, обслуживавших до войны 150 лютеранских сел, осталось 14 чел. Из недостающих удрали за границу еще в 1918 г.—15 пасторов, вышли в отставку по старости—2, перевелись в др. приходы вне Немреспублики—7, умерло—2. Осенью 1925 г. в Ленинграде открыт семинарий для подготовки нового кадра пасторов, обучавшихся раньше исключительно в Юрьеве.

До войны в каждом католическом селе (39) был 1 патер и 1 шульмейстер. В настоящее время вакантных должностей—9. Католические патера получали раньше образование в Саратовской Духовной семинарии, закрытой с 1918 г. Из недостающих патеров расстреляно во время бандализма в 1921 г.—4 чел. и в 1925 г. 1 сослан в административном порядке в Усть-Сысольск за контр-революционную агитацию.

Живая церковь наше православие почти не задела. Однако, авторитет священников незначителен: все они за редким исключением весьма низкого (ниже семинарского) образования.

Из немецких сект наиболее сильную тенденцию к развитию проявляет «новая немецкая живая церковь», во главе которой стоят бывшие шультейстера, исполняющие все обряды и требы, как и в официальной лютеранской церкви с той только разницей, что они не признают пасторов. Это течение зародилось в 1919 г. и охватило в Немреспублике пока 6 сел, под Уфой 12 сел и 30 сел в Сибири. Официальная лютеранская церковь очень встревожена ростом этого движения и делает все от нее зависящее, чтобы парализовать его.

Что касается отношения сект к советской власти, то «живая немецкая церковь» и адвентисты выпустили декларации с «признанием» постановлений XIII-го партс'езда, с приветствием отделения церкви от государства и с выражением особого удовлетворения по поводу мероприятий по ликвидации безграмотности и пр. и пр. и с выражением готовности принять посильное участие в культурных начинаниях советской власти.

Наиболее консервативной проявляет себя католическая церковь, ставящая всяческие рогатки культурным начинаниям комсомольцев, избачей и т. д.

Из лютеран наиболее консервативны, и в этом консерватизме активны, «бет-брюдера», часто с'езжающиеся на свои конференции.

Главная же масса населения весьма охладела за годы революции к церкви, чему не мало содействовали сами священнослужители, в конце дискредитировавшие себя в голодные годы, когда «Ара» работала и через них, и когда выяснились хищения ими продуктов и много различных неблагоприятных, отнюдь не божественных дел, выросших на почве того влияния, которое давало им обладание этими продуктами. Главная масса населения настолько свободна от влияния духовенства, — что последние пере выборы сельсоветов по почину самого населения, за недостатком помещений, в большинстве сел происходили в церквях.

Б. Просвещение.

В первые годы после революции дело просвещения у Немцев Поволжья получило небывалый размах. И если кошмарные годы неурожая и подорвали это дело почти вконец, то все же этот размах настолько расширил культурные потребности и запросы Немцев Поволжья, столь долго и усердно опекаемых руссификаторскими чиновниками царизма, что нынешняя бедность наша особенно ощутительна потому, что мы не можем утолить и десятой доли жажды к просвещению. Первоначальный размах в этой области выражается в нижеследующих данных.

В 1909 году у немцев Поволжья было 207 учителей; в 1918—1919 г. число их возросло до 1.275, или до 616⁰/₀.

Школ в 1917 г. было 165, в 1919 г. их было 236, а в 1920 г.—317 и 23 школы II ступени. Почти все 100⁰/₀ детей школьного возраста были охвачены этой сетью.

Детских садов, как и детдомов до революции не было совсем. За первые годы мы имеем такую картину:

	1918	1919	1920	1921
Детские сады	1	19	37	49
Детские дома	2	3	9	35

Такой бурный рост их в 1921 г., конечно, объясняется в немалой мере голодом. В 1919 г. были проведены специальные курсы на 50 человек по подготовке воспитателей для детдомов и детсадов.

Учительство, революционно настроенное политикой царизма, лезло из кожи в работу по использованию впервые завоеванных реальных возможностей культурного творчества. В школы была внесена действительно новая, бурная и бодрая жизнь. В громадном количестве школ делались попытки применения трудовых процессов: соломоплетение, бумажная клейка, столярное дело, сапожное и проч. При многих школах были созданы специальные мастерские: столярных 25, слесарных 1, переплетных 7, соломоплетельных 19, сапожных 7 и др.

Летом 1919 г. в Марксштадте были проведены двухмесячные курсы, которые обязано было посетить поголовно все учительство Немцев Поволжья. Кроме общеобразовательных предметов, учителям были преподаны и различные трудовые процессы, для подготовки их к практиче-

скому введению этих процессов в школах. При курсах были оборудованы различные мастерские, в которых каждый учитель должен был обучиться какому-нибудь одному ремеслу.

Кроме того 30 лучших учителей на специальных курсах были подготовлены к несению обязанностей школьных инструкторов.

Почти при каждой школе и детдоме были разбиты школьные сады или огороды, в которых дети приобретали навыки к простейшим видам сельско-хозяйственной работы.

Еще больший скачок сделало дело внешкольного образования. Неграмотных в начале революции было в возрасте от 8 лет—42,8%. Надо было прежде всего ликвидировать неграмотность возрастной группы от 14 до 19 лет. Возникла 141 школа по ликбезу с 434 учителями и 7734 учениками (10,3% безграмотных).

Как грибы выросли клубы, театры, народные дома, библиотеки, читальни, оркестры и т. п. Из них наибольшую деятельность развили театры. Почти не было села, где бы не была устроена маленькая сцена. Все эти „театры“ на которых ставились большей частью немногие наши пьески из жизни немцев Поволжья, очень охотно и многолюдно посещались сельской молодежью. Зимой 1919—1920 г. деятельность театров достигла высшей точки. После этой зимы эта работа быстро пошла на убыль.

Та же убыль наметилась и во всех других областях просветительной работы в связи с недородами, с одной стороны, и в связи с переходом к НЭП'у—с другой стороны.

В цифрах эта убыль рисуется так:

В 1919—20 г. 1922 г.

Библиотек	124	124 с сильно ослаб. деят.
Читален	19	11
Народных домов	27	13
Театров	111	27
Кино	3	1
Музыкальных школ	3	1
Художест. школ	3	1
Областной музей	1	1

По школьному делу и по ликвидации неграмотности мы имеем такую же безотрадную картину:

	1918—19	1921	1922	1923
Школ I-й и II-й ст.	236	340	325	220
Учителей в них	1275	858	638	472
Детей школ. возраста	—	53400	40100	40100
Детей, посещ. школу	61694	53699	31796	26921
Детских садов	1	34	49	6
Воспит. в них	2	71	84	9
Детских домов	2	10	38	69
Воспитат.	—	25	89	141
Школ ликбез	—	141	135	3
Учеников в них	—	7754	5142	59
Учителей в них	—	434	246	8

Как видит читатель—сокращение катастрофическое. В 1921 г. школы I-й ступени еще могли принять 300 с лишним детей не школьного возраста сверх охваченных ими всех 100% детей школьного возраста. А в 1923 г. они уже охватывают только 55% детей. Всякие мастерские, конечно, исчезают и на их место в 1921 г. вырастают кухни и столовые для питания голодных. Лозунг „к трудовой школе“ заменяется лозунгом „спасайте детей“.

За 1924 г. существенных перемен в этой области не было, а за 1925 г. мы имеем следующие данные:

Школ I-й ступени	311
Учителей в них	741
Учащихся в них	41000 (60% нем.).

Однако, обеспеченность школой детей школьного возраста очень низка: в селах—47,4%, а в городах—42,6%. Отказано в приеме (в 114 школах) 9.300 детям (22,6% учащихся), из коих—7.700 немцев.

Школ повышенного типа было в 1925 г.—1 совпарт-школа (русская и немецкое отделение), 13 семилеток (9 немецких), II-й ступ.—3 (1 немецкая), школ крестьянской молодежи—2 (нем.).

В школах организовано 52 отряда юных пионеров с числом детей—1552.

Профтехнические учебные заведения имеются следующие:

Немпедтехникум	в г. Маркштадте,
Сельхоз. техникум	в г. Красном Куте.
Механ. техникум	в г. Маркштадте.
Текстильн. техникум	в г. Бальцере.
2 проф.-техн. шк.	
1 швейная »	
1 муз. школа	

Очень плохо дело обстоит с библиотеками. Из 124 библиотек, которые имелись еще в 1920 г., осталось только 33. Из них одна центральная, 13 кантонных и 19 районных. Они по кантонам распределены довольно равномерно, однако, по своему книжному составу они далеко не одинаковы: есть библиотеки в 1 тыс. книг и в 5—6 тыс. книг.

Приводим данные о доступности библиотек населению

Наименование кантонов.	Среднее число населения на 1 библиотеку.	Число книг на 1000 душ населения.
Покровский	23.323	23,7
Красно-Ярский	20.129	75
Маркштадтский	20.729	38
Мариентальский	10.692	44
Федоровский	13.304	33,3
Красно-Кутский	16.745	27,8
Палласовский	14.158	27
Старо-Полтавский	9.191	80
Зельманский	12.885	59,3
Куккусский	10.329	29,6
Бальцерский	31.567	20
Франкский	15.832	21
Каменский	13.319	13,1
Золотовский	13.536	26,1
Всего	15.807	33,8

Из всего книжного состава библиотек (170—180 тыс. книг) на долю русских книг приходится 76,3% и всего лишь 23,1% немецких. Даже в чисто немецких кантонах это соотношение не изменяется.

Самым богатым является отдел беллетристики, число книг которого составляет 40% всего числа книг. За ним

сладует отдел общественных знаний; детские книги составляют всего лишь 8%.

За последние годы сильно повысился спрос на книгу, что видно из следующего:

	1922	1923	1924
Выдано книг	94.202	159.173	232.248
Число читателей	7.770	10.853	20.134

В 1925 г. этот спрос неослабно повышался.

Какова читаемость? На 1000 душ населения приходится читателей

в городах	182
в селах	18
а в чисто нем. кантонах	8

Особенно низка читаемость в немецком селе, что прежде всего объясняется недостатком немецкой литературы и почти полной негодностью ее.

Несколько слов об избах-читальнях. В бюджете 1924—25 г. их было 38. Фактически же уже на 1 апреля 1925 г. они возросли до 61 и продолжают расти до сих пор. В бюджете на 1926 г. принято 67 изб-читален. Работа их выразилась в снабжении населения газетами, книгами и плакатами, в устройстве лекций, беседований, докладов иногда даже—спектаклей. В 23-х избах-читальнях начала развиваться справочная работа. В половине изб-читален имеются стенные газеты. 53% посетителей изб-читален составляет крестьянская молодежь и 23% взрослые крестьяне. Из всех посетителей женщин—20%.

Работа по ликвидации безграмотности среди взрослого населения в 1925 г. проводилась в 248 ликвидационных пунктах, 13 группах неграмотных и 27 школах малограмотных. В них обучалось всего около 7.000 человек, из коих 5.000 мужчин. Несмотря на то, что сеть ликпунктов была близка к установленной по плану (294), работа выполнена лишь на 50% плана, что объясняется недостатком немецких букварей при 60% обучающихся немцев. А между тем, в Немреспублике 35% (!) неграмотных, когда до импер войны их было только 8%.

Весьма большим местом нашего просветительского дела является низкий уровень заработной платы учителей. Во всех просветительных учреждениях в Немреспублике состоит 1360 работников просвещения, средняя ставка кото-

рых—33 рубля (сюда входят все работники учреждений соцвеса, профобра и политпросвета). При остром недостатке в квалифицированных работниках просвещения такая низкая зарплата не только не привлекает новых работников, но и до сих пор является причиной ухода с работы, чему содействует большой спрос на квалифицированных работников со стороны хозяйственных, кооперативных и советских учреждений.

Об учащихся, командированных в различные ВУЗ'ы от Немреспублики, были в апреле 1926 г. опубликованы в местной прессе следующие сведения.

В педагогических ВУЗ'ах—49 студентов, на факультетах хозяйства и права—48, в сельско-хозяйств. ВУЗ'ах—44, в медицинских—42, в технических—19, в ветеринарных—13, в коммунистических—34 и в консерватории—1. Всего 250 студентов.

Эти данные говорят о том, что распределение студентов по ВУЗ'ам не соответствует потребностям по местной обстановке: так в педагогических ВУЗ'ах всего только на 1-го человека больше, чем на факультете хозяйства и права, в то время, как нужда в школьных работниках куда больше, чем в работниках всех других отраслей.

Социальный состав студентов следующий: рабочих—25, крестьян—64, служащих—105, ремесленников и кустарей—56. И в отношении социального состава нашего кадра ВУЗ'овцев, следовательно, дело обстоит не совсем благополучно. Наибольшей должна быть группа крестьян.

Но хуже всего дело обстоит с национальным составом: русских и украинцев—156, немцев—92, евреев—2. Это объясняется недостатком немецких подготовительных к ВУЗ'ам школ (рабфаков нет, девятилеток—одна и т. д.).

На разных техникумах, школах и курсах (без Немреспубликанских) находятся 142 слушателя. В рабфаках и профтехникумах (тоже без Немреспублики)—50.

Итого в различных учебных заведениях вне Немреспублики находится 442 учащихся. При правильном национальном и социальном подборе командированных и при более правильном распределении их по ВУЗ'ам соответственно нуждам культурно-хозяйственной жизни Немреспублики,—эту цифру можно считать удовлетворительной.

В. Печать.

У немцев Поволжья до революции печати временами не было совсем, а когда и была, то она была слаба и незначительна. Революция этому делу дала такой сильный толчок, что ныне немцы Поволжья своей печатью и издательской работой начинают обслуживать всех немцев Союза ССР. Эта их работа обратила на себя внимание и ряда культурных и научных организаций запада, как например, О-ва «Друзей Новой России», Штутгартского института по изучению Востока и др. Вкратце история периодической печати за годы революции такова:

Постановлением кулацко-поповской конференции немцев-колонистов в апреле 1917 года все немцы были обложены 10 копейками на душу на создание фонда для издания немецкой газеты. На эти деньги возникла «Саратовская немецкая народная газета», реакционная газета, служившая интересам фабрикантов и попов, господствовавших в Саратовском «Комитете» Немцев Поволжья.

В это же время в Маркштадте возникла анархистско-меньшевистская «Колонист» (с двумя лозунгами на заголовке: на одной стороне «Пролетарии всех стран, соединяйтесь!», а на другой — «В борьбе обретишь ты право свое»), с первых же дней своего существования вступившая в борьбу с «Народной газетой». На сторону последней встает новая «Немецкий голос», реакционный листок патера Баумтрог в Гонкошуровке. Борьба между ними особенно разгорелась вокруг выборов в учредительное собрание. Обе стороны имели значительный успех: на выборах в учредилровку в колониях дуговой стороны список социалистов (№ 1, смешанный) собрал 42000 голосов, а список кадетов № 16 — 45000 голосов. Вскоре после Октябрьской революции «Саратовская немецкая народная газета» как-то незаметно исчезает. «Колонист» очень успешно продолжал свою работу по агитации за укрепление власти советов, и закрылся в июле 1918 г. с отзывом редактора на должность предисполкома в Ровное. «Немецкий голос» также дотянул до лета 1918 г., когда за контр-революционную агитацию был закрыт постановлением Новоузенского Совдепа.

В марте 1918 года в Саратове начал издаваться орган союза социалистов-немцев «Вперед» (Форвертс), замененный в июне 1918 г. «Известиями» (Нахрихтен), органом Комиссариата по делам немцев Поволжья, а позже—Обисполкома. На место «Колониста» стала издаваться «Коммунист», просуществовавшая до апреля 1919 г., когда она была слита с «Известиями», переведенными в Марксштадт вместе с Обисполкомом. Эта газета (Нахрихтен) существует и до сих пор, являясь органом ЦК'а АССРНП и Обкома ВКП (б). Расходится она (правда, в малом количестве) и в Сибири, на Кавказе, на Украине, в Германии и Америке.

С января 1922 г. издается двухнедельный иллюстрированный немецкий журнал «Unsere Wirtschaft» (Наше хозяйство), выходящий с января 1926 года еженедельно. Этот журнал имеет отделы по вопросам политики, науки, хозяйства, кооперации, просвещения и по краеведению. Комплект этого журнала представляет собой исключительно ценное собрание материалов по всем отраслям жизни немцев Поволжья. В Германской печати нередко встречаются заметки, основанные на этих материалах.

За время революции возникало много других периодических немецких изданий, менее счастливых и долговечных, чем упомянутые выше. Именно:

«Трудовая школа»	вышел 1 номер.
«Просвещение»	» 1 »
«Игра и Труд»	» 7 »
«Борьба и Труд»	» 16 »
«Крестьянская газета»	
«Вестник»	
«Будущее»	» 1 »

и ряд других.

Ныне выходят еще немецкая комсомольская газета «Rote Jugend» («Красная молодежь») и пионерская «Sei Bereit!» («Будь готов»).

Для обслуживания русской части населения с сентября 1922 года издается русская газета «Трудовая Правда». Следует еще отметить, что Наркомпрос АССРНП вместе с Наркомпросом РСФСР и УССР издают немецкий журнал «Zur neuen schule» («К новой школе») с целью методического руководства школьной работой (издается в Москве).

Переходя к вопросам издательства (не периодической литературы), нужно сказать, что до 1923 г. эта работа была незначительна по размерам и случайна. В 1918 г. делаются первые попытки издания учебников. Выходит «Азбука для безграмотных», «Учебник для взрослых»; в Отдел Народного Образования поступает еще ряд манускриптов, не сданных, однако, в печать. Выходит ряд серий сельско-хозяйственных плакатов и брошюр. И это все.

К концу 1922 года типография переходит к газетам: создается издательский комбинат и с 1923 г. издательская работа начинает развертываться. В 1924—25 г. «Комбинат» реорганизован в «Немгосиздат» с участием в нем Наркомпроса АССРНП. Кроме типографии «Немгосиздат» имеет переплетную мастерскую, 4 книжных магазина в республике, 1—в Саратове и представительства в Москве и в Ленинграде.

За 1923—24 г. им издано 10 разных немецких брошюр и учебников в 44 печатных листа, в количестве 24.150 экземпляров.

За 1924—25 г. издано 56 книг в 205 печатных листов с тиражем—252.500 экз. (т. е.—в 10 с лишним раз больше предыдущего года), из них только 4000 экз. русских изданий. Эта литература делится по видам так (по количеству печатных листов):

1. Учебники и пособия 65,33⁰/₁₀₀.
2. Крестьянская и научно-популярная литер. 23,15⁰/₁₀₀.
3. Общественно-политическая 9,0⁰/₁₀₀.
4. Беллетристика и разная 2,42⁰/₁₀₀.

Около $\frac{1}{3}$ всего количества книг выпущено совместно с центриздатом в Москве.

За первую половину 1925—26 г. издано уже больше чем за весь предыдущий год.

Большинство этой литературы написано местными авторами. Большинство учебников ГУС'ом рекомендовано для немецких школ и других районов Союза ССР, населенных немцами.

В связи с тем, что Немреспублика заметно становится культурным центром всех немцев Союза ССР,—ее издательскому делу обеспечен сильный рост в ближайшем будущем.

Г. Здравоохранение.

В этой области дело обстоит сравнительно благополучно, хоть и несколько хуже, чем до войны, когда наиболее передовое из всех земств—Новоузенское—уделяло ему не мало средств и внимания.

Общая смертность в нормальных условиях сравнительно низка. Так, в 1925 г. умерло на каждые сто жителей—3 (3%). От заразных болезней умерло 1 на 1.000 жителей (0,01%).

Больниц и лечебниц по бюджету на 1925—26 г. принято 46 с 1072 койками и 713 чел. персонала. Имеется 35 амбулаторий и 1 рентгеновский кабинет.

В связи с неурожаем 1924 г. делу здравоохранения была оказана значительная поддержка О-вом Красного Креста, выразившаяся в общей сложности в 150.000 руб.





ГЛАВА VII.

Партия и комсомол.

В теперешней Немреспублике до Октябрьской революции совершенно не было ячеек нашей партии (да и других партий, если не считать некоторых мелкобуржуазных политических группировок националистического или религиозного оттенков). Большевистские ячейки зарождались и крепили в обстановке непосредственной классовой борьбы края. Первые ячейки возникли в 1918 году в селах Зельман, Маркштадт, Боаро и некот. других, и состояли преимущественно из деревенской бедноты, вернувшихся из городов (Баку, Астрахань и друг.) рабочих-немцев и трудовой интеллигенции, вышедшей из крестьянства. Одновременно и в Саратове была создана организация, состоявшая из немецких рабочих Саратовских предприятий, немецкой трудовой интеллигенции, выделившейся из «Союза немцев-социалистов», и австро-германских военнопленных, бывш. соц.-демократов. За этими немногими ячейками пошла вся деревенская беднота и большая часть среднего крестьянства, что было обусловлено не только внутренней борьбой за освобождение от эксплуатации местной буржуазией, но и ожесточенной травлей немцев во время империалистической войны.

Основными задачами партии в тот момент были: организация советской автономии, создание национальных боевых частей для борьбы с контр-революцией (Дутов, Колчак, Деникин) и с попытками местной буржуазии и кулачества—восстановить старый строй, попытками, доходившими до восстаний.

Если принять во внимание национальную забитость и сильное экономическое закабаление деревенской бедноты и рабочих, то надо признать, что партийная организация развивалась довольно быстро. Так, мы в тогдашней области, состоявшей из Ровненского, Бальцерского и Марк-

сшадтского уездов, насчитывали к концу 1919 года около 1000 человек коммунистов. Во время гражданской войны, несмотря на большие партийные мобилизации в национальные полки, организация не уменьшалась до 1921 года.

Небывалый голод и бандитское движение 1921 года почти целиком уничтожили парторганизацию. Те, которые не были убиты и замучены на смерть бандами Пятакова, Серова и Вакулина, гибли от костлявой руки голода. Был момент в 1921 году, когда организация в обстановке отсутствия войск, насчитывала по всей области только еще около 300 коммунаров, защищавших уездные города и крестьянские селения от бандитских налетов. Этот год нанес организации колоссальный ущерб не только в смысле физической убыли, но и кошмарного морального воздействия: страх быть вырезанным со всей семьей за принадлежность к коммунистической партии или только сочувствие ей надолго засел среди населения и сейчас еще не совсем изжит.

НЭП с его разворачиванием производительных сил и поднятием всего народного хозяйства имел своим естественным последствием новую дифференциацию деревни (значительно нивелированной во время гражданской войны) и обострение классовых противоречий и классовой борьбы.

Это третий момент развития нашей организации. На фоне этой новой борьбы и в обстановке успешного кооперирования населения мы наблюдаем за последние годы (особенно за последний год) значительный сдвиг в сознании населения. Это отразилось как в абсолютном, так и в качественном росте партии. Если мы незадолго до XIII Обпартконференции (конец 1925 г.) имели только 1800 членов и кандидатов партии, то к настоящему времени мы уже имеем организацию в 2250 человек, объединенной в 121 ячейках, из которых деревенских—96, а городских—25. Причем, необходимо отметить, что усилился рост именно в немецких селах: за последние 8 месяцев мы имеем 20 новых немецких крестьянских ячеек.

Таким образом, немецкая часть организации, совсем недавно насчитывавшая только 26,5%, составляет сейчас уже 32%. Этот рост идет преимущественно за счет крестьян.

Социальный состав организации следующий:

Рабочих	50 ⁰ / ₀
Крестьян	33 ⁰ / ₀
Служащих и прочих	17 ⁰ / ₀
	<hr/>
	100 ⁰ / ₀

Из этого видно, что организация и в отношении социального состава преуспевает, т. к. еще в конце 1925 года часть «служащие и проч.» составляла 25⁰/₀.

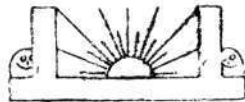
Основным резервуаром для пополнения рядов партии является комсомол. Его организации производят самую серьезную ломку в семейно-бытовых условиях немецкого крестьянства, вырывая массы рабоче-крестьянской молодежи из под влияния духовенства и сектантской косности.

В отношении роста организация комсомола значительно отличается от партийной организации лучшим социальным и национальным составом. За последние годы этот рост идет бурно. Организация ныне охватывает своими ячейками 70⁰/₀ населенных пунктов и насчитывает 4.500 человек. Национальный состав организации таков:

Немцев	35 ⁰ / ₀
Русских	45 ⁰ / ₀
Украинцев	17 ⁰ / ₀
Прочих	3 ⁰ / ₀

25⁰/₀ организации составляют девушки. В отношении процента девушек организация Немреспублики занимает первое место во всем ВЛКСМ.

Русская часть комсомола имеет перевес только за счет города Покровска, что, впрочем, относится и к партии.





ГЛАВА VIII.

Связи с Германией и Америкой.

Мы вскользь уже упоминали о той связи с западом, которая устанавливается у Немреспублики, благодаря многочисленной эмиграции (главным образом — довоенной). В Америке накопилось эмигрантов с Волги столько же, сколько насчитывается немцев в Немреспублике теперь. Они, правда, расбросаны по разным штатам и республикам, но имеют хорошую связь между собой и организованы в союз землячеств. Они издают 6 различных немецких газет. С немцами Поволжья (родственниками) они поддерживают связь письмами, переводами, посылками и т. п., главным образом — через Немволбанк. Расширению этой связи содействует интерес американцев к новому государственно-правовому положению старой родины. На почве этого интереса возникла внутренняя борьба в эмиграции, находящая отклик как в нашей, так и в американской печати, и в переписке между американскими немцами и немцами Поволжья.

Наметилось течение за реэмиграцию. В целом американская эмиграция настроена к нам сочувственно и работа Американского агентства Немволбанка протекает в обстановке сравнительно благоприятной.

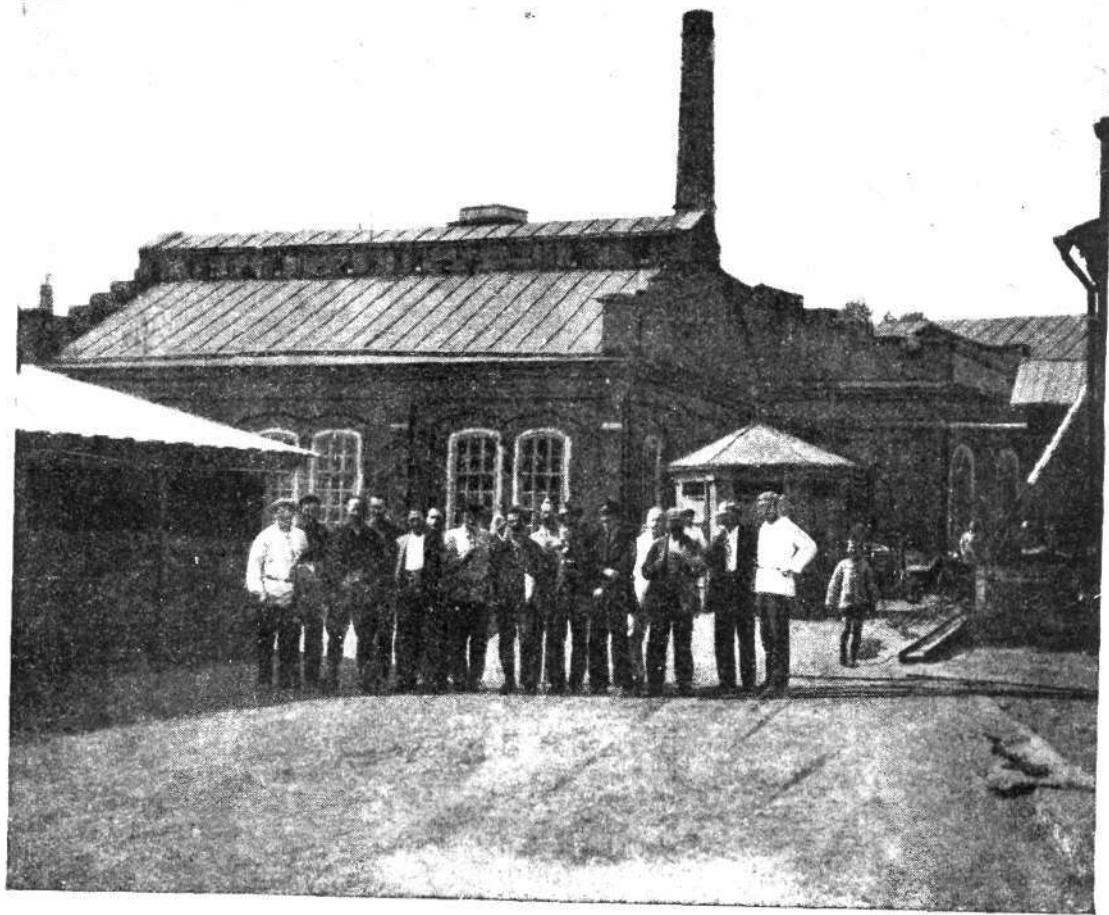
Гораздо сложнее наши взаимоотношения с эмигрантами проживающими в Германии, бежавшими от революции и вначале сплошь настроенными к нам враждебно. Под руководством крупной буржуазии они были органи-

зованы в «Союз Немцев Поволжья». Буржуазия эта создала в Берлине свой «Колонистский Банк». По вопросам помощи голодающему Поволжью в 1921 г. в этой среде завязывается склока и выделяется либеральный (интеллигентско-учительский) «Хильсфверк» (организация помощи). Борьба между банком, попытавшимся извлечь выгоду из бедствия, поживиться на нем, и этой организацией ожесточается. В результате—интеллигентско-учительская часть переходит к «признанию» Немреспублики и ряд культурных работников из этой среды возвращается на Волгу. Первая часть берлинской эмиграции развила большую литературную деятельность, выпустив ряд книг, брошюр, журналов и газет, бесславно травивших Советы и немцев Поволжья, и безуспешно старавшихся враждебно повлиять на общественное мнение трудящихся Германии.

Литературная деятельность „Хильсфверкской“ части эмиграции содействовала росту благоприятного общественного мнения для Немреспублики.

Ныне же разложение эмиграции идет довольно быстро и основательно. Этому разложению дан сильный толчок поездками в Германию ответственных работников Немреспублики, разоблачивших дутость „Колонистенбанка“ и вызвавших большой интерес к Немреспублике во всех кругах (правительственных, общественных, рабочих и крестьянских) Германии.

Этот интерес подтверждается посещением Немреспублики германской рабочей делегацией, представителями Крестинтерна, посещением Московского представительства Немреспублики представителем делегации Польского Сейма и т. д.



Германская рабочая делегация на заводе «Возрождение».

Довольно много внимания Немреспублике уделяется германской печатью. Обществом „Друзей Новой России“ в Берлине готовится к изданию специальная книга о Немреспублике.

Наряду с культурной связью растет и хозяйственная связь, организуемая через Немецко-Волжский банк, имеющий в Берлине свое представительство. В Совете Торгпредства СССР в Берлине Немреспублика также имеет одно место.

Поступает ряд предложений со стороны крупнейших германских фирм по льготному товарному кредиту. Мы могли бы перечислить ряд довольно значительных сделок уже совершенных Немреспубликой за границей.

Интерес к Немреспублике, как к автономному государственному образованию, на Западе растет. И от трудящихся самой Немреспублики и их руководителей зависит превращение ее в действительно образцовую, показательную крестьянскую республику, в которой западные крестьянские делегации на каждом шагу находили бы доказательства преимуществ и выгод советской системы и для культурного западного крестьянства, как эти доказательства угнетенные народы Востока находят в наших „восточных“ автономиях.

ВМЕСТО ЗАКЛЮЧЕНИЯ.



ДЕКЛАРАЦИЯ

III-го Съезда Советов АССРНП по поводу утверждения конституции.

На рубеже исторической эпохи, открывшей новые перспективы в отношениях больших и малых народностей, трудящиеся АССРНП через конституцию АССРНП устанавливают формы своего внутреннего государственного устройства и формы своих взаимоотношений с РСФСР, федеративной частью которой является АССРНП, и отношения к Советскому Союзу, с которым она связана через РСФСР и непосредственно через Совет Национальностей ЦИК'а СССР: в этот момент вся историческая обстановка побуждает нас оглянуться назад на пройденный нами путь.

Пусть угнетенные всех стран продумают нашу историю. Мы со своей стороны выражаем свою твердую уверенность в том, что государственное устройство, нами завоеванное, является единственным, которое возвысит трудящихся над преградами капитализма и всеми видами эксплуатации на надлежащую социальную и политическую высоту, покончит с национальным неравенством и сделает их единственными распорядителями своей судьбы.

Когда в XVIII веке трудящиеся Германии стонали под игом господствовавшего феодализма и последствиями кровавой семилетней войны, которую германские князья вели между собой кровью и имуществом своих подданных, тогда бесисходная нужда бросила предков нынешних Поволжских немцев на берега Волги.

Тогдашняя владычица государства Российского Екатерина II использовала безвыходное положение лишенных земли и родины в интересах широкого задуманной колонизационной политики. Ее побуждения были очевидны: завербовать новый человеческий материал и новые налоговые субъекты на место утерянных в бесконечных войнах крепостных.

Поселившись в степях нижнего Поволжья, немцы нашли здесь не страну благодати и благополучия, а девственный и дикий край, который только в результате тяжелой борьбы мог быть подчинен человеку. Приведшие их сюда надежды на достаточные для безбедного существования земельные участки были разбиты; царизм нарушил все свои обещания.

Со временем избыточное население вынуждено было все большими группами покидать места первоначального заселения и, таким образом, приблизительно через столетие количество переселенцев из Поволжских колоний на Северном Кавказе, в Сибири, Северной и Южной Америке превзошло количество оставшихся на берегах Волги. Находясь в тисках царизма, окруженные почти исключительно кочевыми народами и ведя тяжелую непрерывную борьбу с суровой природой края, они отвоевывали пядь за пядью землю для ведения сельского хозяйства, развития культуры и цивилизации, не теряя своей национальной самобытности, родного языка и быта.

Только сверхчеловеческое напряжение помогло им устоять против царизма, против его системы угнетения. Обещания, данные на бумаге в XVIII веке, вскоре были нарушены: немецкий язык и немецкие школы запрещены, а национальное угнетение—это ужаснейшие из социальных зол,—достигло наивысшего предела во время преступной мировой войны, когда по царскому указу от 13/26 декабря 1916 г. немецкое трудовое население Поволжья подлежало изгнанию с родных насиженных мест.

Печальная безнадежность и нищета грозили стать уделом полумиллиона трудолюбивых крестьян, если бы царизм и его наследователи, так называемое «временное правительство» Милюкова—Керенского, не были сметены социальной революцией рабочих и крестьян. Правительство Керенского не только не отменило указа царя, но и не обещало сделать это в будущем.

Уже тогда, летом 1917 года, немецкие рабочие и крестьяне Поволжья поняли связь между социальным угнетением и национальным преследованием. И когда новый, стальной вершитель мировой истории, промышленный пролетариат, в теснейшем союзе с трудовым крестьянством в славные дни Октября 1917 года покончил с помещиками,

капиталистами и их приспешниками и создал первое социалистическое государство рабочих и крестьян, в эти дни трудящиеся немцы Поволжья оказались готовыми принять участие в борьбе и жертвах за дело и победу трудовых классов. Октябрь и последующие месяцы были испытанием социальной и политической зрелости трудящихся немцев Поволжья. Едва временно победивший германский империализм успел продиктовать Брест-Литовский договор, как он стал распространять многообещающую весть о «спасении». На основании этого договора, всем жившим в бывшей России немецким колонистам предоставлялись широкие права оптации, даже больше, того,—они были объявлены германскими подданными. Вильгельм II и его генералы, однако, не нашли отклика среди трудящихся немцев Поволжья. Всякому было ясно, что буржуазия и кулачество немцев Поволжья с готовностью связали бы себя со своими братьями по классу в Германии, чтобы под покровом национальных лозунгов спасти себя и свои награбленные богатства под покровительство германского империализма; капиталисты, кулаки, духовенство всех вероисповеданий развили шовинистическую собственническую агитацию, но трудящиеся массы Поволжских немцев решительно отвергли предложенные дары германского императорского «права самоопределения народов» и вместе с ними всех глашатаев его из местного кулачества и буржуазии и ясно определили сами свою государственную принадлежность. Созданный уже в апреле 1918 года в Саратове Комиссариат по делам немецких колонистов организовал Советы рабочих, крестьянских и красноармейских депутатов, а первый Съезд Советов немецких колоний 30-го июня 1918 года провозгласил автономию немцев Поволжья в составе Российской Социалистической Федеративной Советской Республики.

19-го октября 1918 года Совнарком РСФСР постановил образовать первую Автономную Область Немцев Поволжья и таким путем законодательным порядком оформил волеизъявление самих трудящихся и создал благоприятные условия хозяйственного и культурного развития, на основе национальной культуры и национальных особенностей.

Два исторических пути лежали в те дни перед трудящимися немцами Поволжья: с одной стороны—победа

носная германская мировая держава, а с другой—в борьбе с бесконечными трудностями строящаяся на развалинах старого общества и государства молодая советская республика. Достаточным доказательством политической зрелости трудящихся масс немцев Поволжья является то обстоятельство, что они кайзеровскому империализму, прикрытому националистическими масками, предпочли социализм и социалистический строй в то время, когда первый, казалось, расцветает, а второй только еще начал отвошивать свое место в жизни.

Теперь, когда выбор уже является достоянием истории, когда германская монархия потерпела крах, когда судьбы германской «демократической» республики, переживающей постоянные кризисы, достаточно неопределены, а советские республики и их Союз идут от одного достижения к другому,—никто уже не может сомневаться в том, что выбор немцев Поволжья в 1918 году был правильным. После этого решения никто не будет и не может верить тем, которые говорят, что немецкий крестьянин консервативен, что у него нет воли и способности к строительству социализма.

Автономия немцев Поволжья, существующая уже 8 лет, служит явным доказательством того, что подлинное самоопределение возможно лишь при диктатуре пролетариата.

Автономия в Советском государстве есть организация всей хозяйственно-политической жизни на основе национальных особенностей, вместе с тем она означает общность интересов и согласованность действий трудящихся всех национальностей. История образования Автономной Области Немцев Поволжья, которая первоначально состояла из одних немецких сел, ранее разбросанных по разным административным единицам, и которая затем в 1922 году была приведена к географическо-хозяйственному единству путем включения в нее поселений иных национальностей, вклинивавшихся в тущу немецких поселений, говорит ясно за то, что при любых условиях, в любом месте национальный вопрос может быть легко разрешен, если имеется налицо основная предпосылка для этого решения: социальная революция, пролетарская диктатура, государство рабочих и крестьян. Независимым и свободным решением

трудящиеся немецкой, русской, украинской и др. национальностей, объединенных в Области немцев Поволжья, признали пролетарскую революцию своим собственным делом и таким же свободным решением они себя признали неотделимой частью Социалистической Советской Федерации и Социалистического Советского Союза. Учитывая эти основные моменты, становится ясным, что провозглашение Автономной Социалистической Советской Республики немцев Поволжья, последовавшее 6-го января 1924 года, означает создание государственного образования, обеспечивающего населению возможность разрешения вопросов политики, хозяйства и культуры.

Трудящиеся Республики немцев Поволжья изстари переносили тяжелые испытания, которые дали им опыт и умение разбираться в различных системах государственного строя. В долгие годы царизма, они, угнетенные, преследуемые и опекаемые полицейским режимом, и в тяжелые времена хозяйственных потрясений и недорода были предоставлены собственной судьбе, а в период пролетарской диктатуры они создали свое собственное государство; и это кажущееся их обособление на самом деле означает лишь более тесное вхождение их в семью трудящихся. Когда народное хозяйство Немреспублики было потрясено в его основании тремя ужасными неурожаями (1920, 1921 и 1924 г.г.), широкая государственная помощь РСФСР и СССР, активная солидарность всех трудящихся, деятельность кооперативных организаций, выявили на деле преимущество строя и экономики государства, идущего под руководством коммунистической партии к социализму: хозяйство Немреспублики было спасено.

Теперь, когда залечены раны прошлого, когда судьбы трудящихся находятся в их собственных руках и они тем самым несут ответственность за судьбы нового советского строя и всей пролетарской революции,—трудящиеся Автономной Социалистической Советской Республики Немцев Поволжья заявляют, что они с гордостью принимают на себя эту ответственность и преисполнены горячими стремлениями и твердой решимостью принять самое деятельное участие в социалистическом строительстве и в всемерной борьбе за пролетарскую диктатуру и коммунизм!