

391463

К $\frac{0}{C-741}$

СПРАВОЧНИК

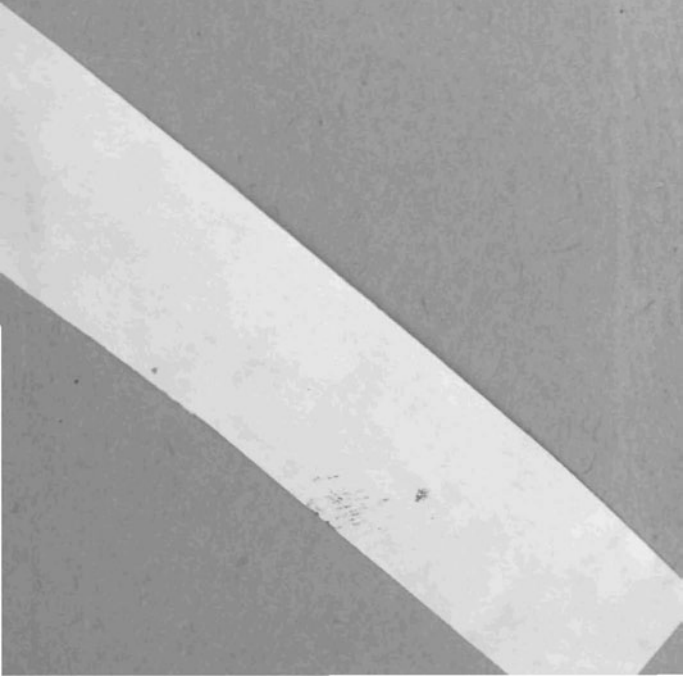
„ТУРИСТ“



НА 1939-40 г.

САРАТОВ

135
135



0
741

Университет
(университетская
башня)

86

17p-95



Советский туризм—могучее средство
познания социалистической родины!

СПРАВОЧНИК „ТУРИСТ“

на 1939—40 г.

г. САРАТОВ

Общество с ограниченной ответственностью
"Специализированная торговая фирма "Молочное хозяйство"

СПРАВОВОЙ
ТЯЖЕСТЬ

№ 104-8801-40



391.463

ГОТОВА

Опечатки в справочнике „Турист“.

1. Стр. 36—строка 10 сверху—напечатано: „социальные формы“. Следует читать: „социальные корни“.

2. Стр. 49—строка 13 сверху—пропущено слово „боровшихся“ перед словом—против интервен- тов.

3. Стр. 49—строка 4 снизу—после 1914 г вместо слова в черте нужно читать вчерне.

4. Стр. 111—после текста „Санаторно-курорт- ного треста“ не напечатан адрес организации.

Адрес: Мичуринская, 24, тел. 13-10.

5. Стр. 177—строка 5 сверху—слово не вклю- ченный надо читать „не выключенный“.

12. Саратовский кредитно-экономический институт	95
13. Саратовский автомобильно-дорожный институт им. В. М. Молотова	96
14. Всесоюзный техникум нефтескладского хозяйства Н. К. Топливной промышленности СССР	99
15. Госуниверситет	101
16. Саратовский учебный комбинат облторг-отдела	103
17. Саратовский трест столовых-ресторанов и кафе ГУРТС НКТ	106
18. Саратовская областная контора «Гастроном»	107
19. Саратовский областной санитарно-курортный трест	108
20. Саратовский городской промышленный комбинат	111
21. Предприятия и организации пищевой промышленности Облсполкома	116
22. Госстрах	120
23. Кооперация инвалидов Саратовской области—Облкоопинсоюз	128
24. Обллекспромсоюз	134
25. Трест пригородного хозяйства	136
26. Кооперативная артель «Химпрод»	142
27. Областной совет промысловой кооперации—Облпромсовет	146
28. Сарпромторг	153
29. Сарпищеторг	155
30. Горздравотдел	160
31. Саратовское областное управление связи	166

Путешествие по Советскому Союзу и Саратовской области.

Великий и счастливый народ страны Советов, в борьбе с интервентами—врагами народа добился счастливой и зажиточной жизни.

Нет в мире страны, которая бы проявляла заботу о трудящихся, только Советская власть под руководством партии Ленина—Сталина, под непосредственным руководством вождя трудящихся всего мира товарища Сталина, советский народ осуществил и полностью использует свое право на отдых.

Золотыми буквами Сталинская Конституция записала за всеми гражданами СССР право на отдых. Повседневная забота партии и правительства о трудящихся наглядно видна из того, что ежегодно в нашей стране растет сеть курортов, санаторий и домов отдыха, где миллионы трудящихся укрепляют свое здоровье.

Наша родина богата разнообразным отдыхом для трудящихся.

Одним из распространенных и популярных отдыхов является туризм.

Сотни тысяч трудящихся нашей страны ежегодно проводят свой отпуск в путешествиях по необъятной, богатой природой и социалистическим строительством советской стране.

Советский народ любит свою родину, но «Любовь к социалистической родине будет еще во сто раз

сильнее, если мы будем знать свою прекрасную родину». («Правда» от 24/VII—1935 г.).

Трудящиеся нашей области из года в год увеличивают число плановых, а также и самостоятельных туристов.

Рабочие, инженерно-технические работники, служащие и их семьи по туристским путевкам проводят свой отпуск в Крыму, на Кавказе, Алтае, Москве, Ленинграде и др. республиках и областях Советского Союза.

Путешествуя по Кавказу, все туристы с большим желанием и с восторгом посещают город Гори — родину вождя народов товарища Сталина, осматривают домик, где родился и провел свое детство товарищ Сталин. Знакомятся с социалистическим строительством и природными богатствами Северной Осетии, Грузии и Аджаристана, с культурой и бытом населяющих их народов.

В Крыму туристы знакомятся с богатой растительностью, посещают домик-музей А. П. Чехова, Никитский ботанический сад им. В. М. Молотова.

В Москве туристы знакомятся с «Историей Москвы», посещают Центральный музей В. И. Ленина, музей Революции СССР, метрополитен, Третьяковскую галерею, мавзолей В. И. Ленина и Всесоюзную с/х выставку.

Наиболее интересный и разнообразный маршрут по Алтаю; здесь туристы знакомятся с живописной горно-таежной частью Ойротии, интересен он и тем, что весь путь маршрут проходит на разнообразном транспорте (автомашины, верхом на лошадях 5 дней 150 — 175 км, а также и пешком).

Наша Саратовская область также богата истори-

ческими памятниками революционного движения и социалистическим строительством.

Маршруты по области (самодеятельный пешеходный, на лыжах, веломашинках) по местам боев легендарного героя командира 25-й дивизии В. И. Чапаева прекрасно показывают (через участников боев в Чапаевской дивизии) отвагу, патриотизм советского народа в борьбе с интервентами—врагами советского народа.

На всем пути маршрута бывшие бойцы 25-й дивизии, теперь колхозники, рассказывают о В. И. Чапаеве и его соратниках—Фурманове, ординарце Петьке и о всей дивизии, как она в неравных боях уничтожала врагов на всех фронтах.

На маршрутах по боевому пути Чапаева (Уральск—Пугачев) туристы знакомятся с музеями, в которых имеются отцелы, посвященные В. И. Чапаеву и его славной дивизии. Туристы на протяжении всего маршрута вочию убеждаются воплощением лозунга товарища Сталина «Сделать колхозы большевистскими, а колхозников зажиточными». Бывшие бойцы Чапаевской дивизии, работая в колхозах и совхозах, ни на минуту не забывают об обороне своей родины. В беседе с туристами г. Саратова в 1938 г. бывший чапаевец—тов. Мартынов Яков Прокофьевич заявил: «Я завоевывал Советскую власть и если сейчас товарищ Сталин призовет на защиту нашей родины, мне 61 год, я первый встану в ряды бойцов Красной Армии» — и это не единственное заявление, таких заявлений можно слышать тысячи и миллионы.

В Саратове туристы и экскурсанты знакомятся с историческими памятниками революционного движения, с возникновением и ростом г. Саратова, борьбой партии большевиков за свержение самодержавия.

По второму городскому маршруту — социалистические строительства за годы сталинских пятилеток, туристы знакомятся с ростом промышленности, культурными и бытовыми учреждениями.

В Саратове туристы и экскурсанты знакомятся, кроме вышеуказанных маршрутов, с музеями: краеведческим, художественным им. Радищева, Домом-музеем Н. Г. Чернышевского, геологическим и научно-исследовательской рыбохозяйственной станцией.

Трудящимся есть куда поехать, есть что посмотреть, есть где провести свой отпуск, совмещая отдых с изучением природы и богатств нашей любимой родины.

Никакая, даже самая интересная, книга не заменит живого непосредственного восприятия нашей действительности, непосредственного наблюдения полнокровной социалистической жизни нашей замечательной родины.

Туризм служит делу укрепления обороноспособности Советского Союза, способствует выработке ценных навыков и качеств, которые необходимы строителю социализма, бойцу—защитнику завоеваний Октябрьской революции.

Краткий исторический очерк г. Саратова.

История возникновения города Саратова связана с колониальной политикой Московского государства второй половины XVI века.

Освободившись от татарского ига, окрепшее Московское государство начинает политику крупных колониальных захватов. Колониальную политику оно повело на земли и народы, расселившиеся по Волге. Господствующие классы Московского государства понимали, что великая река даст им возможность вести обширную торговлю со странами востока. Волжская рыба и соль астраханских озер привлекали купечество и монастыри, как надежные источники доходов, а свободные земли могли удовлетворить аппетиты дворянства.

Завоевав в 1552 году Казань, а через четыре года Астрахань, Москва, таким образом, осуществила давнишние мечты этих классов Московского государства.

Однако Волга протекала по территории, заселенной кочевниками и казацкой вольницей, которые настроены были враждебно к Московскому государству, видели в нем источник порабощения и эксплуатации. Таким образом торговое плавание по Волге для Московского государства и монастырей было сопряжено с опасностями. Частые набеги на торговые суда и их разграбление заставили правительство прибегнуть к охране небольшими стрелецкими отрядами торговых караванов. Убедившись в слабости и этих мер в защи-

те интересов господствующих классов. Москва начинает строить города-крепости в наиболее важных пунктах Волги. В 1586 году строится Самара, в 1589 году — Царицын, в 1590 году — Саратов.

Города-крепости, в том числе и Саратов, были заселены исключительно войском, предназначавшимся для охраны судоходства по Волге, для теснения от волжских берегов кочевников и для ведения борьбы с казацкой вольницей, открыто вступавшей в борьбу с колонизаторами.

В 1630 году население Саратова состояло из 700 семей, из которых гарнизон состоял из 100 человек конных и 300 человек пеших стрельцов, 4 пушкарей, 2 воротников, 18 человек командного состава — боярских детей, 3 сотников и стрелецкого головы. Остальные из числа 700 составляли посадские люди. Это были, главным образом, рыболовы, разные мастера, обслуживавшие войско, мелкие торговцы и возчики; большинство из них были беглыми крестьянами Московского государства, укрывавшимися от произвола помещиков и принесшие сюда ненависть к крепостничеству.

Гарнизонная служба стрельцов была исключительно тяжелой. Телесные наказания за малейшие провинности были здесь обычным явлением. Вместе с этим стрельцы испытывали и острую материальную нужду из-за задержек и присваивания начальством жалованья и довольствия их. Стрельцы вынуждены были для своего существования промышлять рыболовством, погрузкой и разгрузкой проходящих через Саратов купеческих караванов и другими ремеслами.

И не случайно, поэтому, когда Степан Разин в 1670 году приближался к Саратову, город был им взят без всякого сопротивления. «Саратовская лето-

пись» так описывает этот момент: «Саратов на левом берегу Волги был взят Разиным без всякого сопротивления; большая часть буйной саратовской черни пристала к его шайкам и грабила с ним город; воевода Козьма Лутохин и многие боярские дети убиты».

Как и сама крепость, так и постройки ее все были деревянными. Поэтому частыми в городе были пожары. Кроме того, разрушительные весенние разливы и обмеление некогда судоходной Воложки, на которой стоял Саратов, толкали царское правительство к перенесению города с левой стороны Волги, где находился, на правую сторону.

В 1674 году указом царя Алексея Михайловича велено было горододельцу полковнику Шелю «делать Саратов город на горах новый».

Город строился между «Глебовым» оврагом и Соколовыми горами, с одной стороны, и рекою Волгою — с другой. С третьей стороны был вырыт крепостной ров и насыпан вал, окружавшие город. По валу тянулась бревенчатая стена с боевыми башнями.

В стене были устроены проезжие ворота, выходящие с двух главных улиц тогдашнего города, Московской и Царицынской, на дороги: на Москву и через Царицын на Астрахань.

Перенесенный с левого берега на правый, Саратов соединился с своим посадом, который существовал в виде простого поселения на правом берегу Волги одновременно с Саратовом крепостью, и был населен одними стрельцами с воеводою во главе.

В крепости Саратова находилась артиллерия — нищали пушечки малые «Затинные», укрепленные в крепостной стене и пушки большие на колесах. Стрельцы были вооружены ружьями и бердышами — холодного оружия типа секир.

Саратов рос очень медленно. Частые пожары задерживали этот рост. Так, весной 1712 г. Саратов «сгорел весь без остатку, и церкви тоже сгорели», — повествует летопись. Летом 1738 г. Саратов вновь выгорел почти полностью, а в 1757 году сгорело 1675 дворов.

Открытие в 1749 году в Саратове соляного управления, переведенного из Самары, укрепило экономически город. Саратов становится центром торговли солью. В городе для соли возводятся постройки. В связи с усилением движения по Волге и гужевого транспорта, увеличивается ремесленное производство. Увеличивается и население города. В этот период осело здесь до двух тыс. возчиков и кустарей с семьями.

После издания Екатериной II в июле 1763 г. манифеста, приглашавшего иностранцев поселиться в России, за период 1764—90 годов в Заволжье водворено было много иностранных поселенцев, которые стали селиться и в Саратове, образовав здесь немецкую слободку, впоследствии именованную Немецкой улицей (ныне проспект им. Кирова).

Иностранные поселенцы принесли сюда и культуру запада. В 1764 г. французом Вердье было положено начало шелковичному делу в Саратове, что позволило в 1769 году открыть здесь шелковую фабрику. В том же году в Саратове работали соляная и рыболовные пристани, кожевенные заводы, канатная и шляпные фабрики. В городе насчитывалось 1136 купцов, 1220 цеховых мастеров, 2105 нахотных солдат, 1403 бо-быля, много колонистов и батальон солдат.

Жители Саратова занимались торговлей по другую сторону Волги с калмыками. Там, на меновом дворе, привозный из Казани хлеб, холст, разную деревянную

утварь жители выменивали у калмыков на лошадей, коров, масло и др. припасы.

В 1769 году была образована Саратовская провинция, и с тех пор Саратов сделался впервые административным центром для возникших в его районе поселений. В 1718 году Саратов причислен к вновь учрежденной Астраханской губернии, выделившейся из Казанской губернии в том же году.

Саратов в жизни вновь учрежденной Астраханской губернии играл большую роль. Он являлся передаточным пунктом в торговле с Москвой, одновременно являясь сам крупным поставщиком рыбы, соли, изделий сельского хозяйства и нарождавшейся промышленности для Москвы. Купечество от торговли получало огромные барыши. С другой стороны, наблюдалось обнищание подавляющей массы населения города. Гнет крепостных отношений давил крестьянство, пришедшее в город в поисках заработка. Особенно этот гнет чувствовался в среде казацкой вольницы. Назревала благодарная почва для открытых протестов против сложившихся отношений. День этот наступил...

5 августа 1774 года (по старому стилю) к Саратову подступил Пугачев. Он расположил свои войска на Соколовой горе.

В ночь на 6 августа в стан Пугачева из города начались перебежки отдельных жителей и солдат. Утром на его сторону открыто перешла большая часть пехоты и почти все казаки. Комендант Бошняк бежал в Царицын по Волге с казной и архивом. Саратов с почетом встретил Пугачева, очевидцы об этом рассказывали следующее:

«На самый второй спас (6 августа) на Соколову гору утром пришел Пугачев, с ним ехало народу видимо-невидимо. Сам он ехал на белой лошади, в высо-

кой пушистой шапке, синем чанане, шароварах и бекеше с золотом, вокруг—верховые с саблями и ружьями; позади везли пушки».

Расправившись с дворянами, Пугачев с главными силами 9 августа двинулся к Царицыну, а последние его отряды покинули Саратов 11 августа. Следом за ним в город вступили правительственные войска, и «мятежникам»-саратовцам пришлось испытать ужасы царской расправы.

23 января 1780 года Екатериной II дано предписание правительствующему Сенату об учреждении саратовского наместничества. 19 ноября 1780 г. был издан указ об открытии саратовского наместничества. Наместничество, согласно указа, делилось на 10 уездов. К существовавшим городам—Саратову, Петровску, Дмитриевску и Царицыну—присоединены вновь образованные из сел и переименованные в города: Вольск (с. Малыковка), Хвалынский (Сосновый остров), Кузнецк (с. Дворцовое Нарышкино), Сердобск (с. Пахотных солдат Б. Сердоба), Аткарек (с. Пахотных солдат Еткара) и Балашов (дворцовое село Балашово). Для всех 10 городов учреждены гербы. Гор. Дмитриевск переименован в Камышин. 14 апреля 1782 года к 10 уездам саратовского наместничества был присоединен гор. Хоперск с уездом.

В связи с учреждением наместничества в городе строится ряд казенных зданий. Из центральных городов России наезжает сюда купечество. Значительно оживляется торговля. Для товаров строятся торговые помещения. Оживилось и движение по Волге. Все это вызвало приток населения в город. Если в 1720 году, по так называемой первой ревизии, в Саратове числилось 1596 душ мужского пола, а всего было немного

больше 3000 человек, то в 1810 году в Саратове — около 15000 человек.

Щедрая раздача земель в эпоху Екатерины II помещикам вызвала приток последних и в Саратов. Обосновываясь здесь, они строят для себя особняки и для двора — различные постройки. Купечество, которых по 7-й ревизии числилось в 1816 году 856 человек мужского пола и 703 женского пола, также не отставало от помещиков. Таким образом в Саратове появляются постройки, по архитектуре и красоте не уступающие московским. К 1815 году в Саратове насчитывалось до 100 каменных домов.

Купечество и помещики в своих интересах везут в Саратов культуру. В 1815 году был выстроен небольшой деревянный театр, в котором давала представления группа дворовых саратовского губернатора. В 1831 году открывается первая в Саратове библиотека, а с начала 1838 года начинают издаваться «Саратовские губернские ведомости».

В июле 1870 года железная дорога соединила Саратов с Москвой, из которой начинают наезжать промышленники для обоснования здесь промышленных предприятий. К концу XIX века в Саратове возникает ряд фабрик и заводов и расширяют свою деятельность существующие. Вместе с ростом промышленности в Саратове растет и промышленный пролетариат. Низкая зарплата, продолжительный рабочий день, тяжелые условия труда, штрафы и несправное положение в обществе толкают саратовских рабочих на борьбу с предпринимателями. Эта борьба ставит перед рабочими необходимость организации для более успешной борьбы. Так, к концу XIX века в Саратове возникают первые рабочие кружки, через которые укрепляется классовое

самосознание рабочих. В 1901 году в Саратове уже был создан первый комитет РСДРП.

Саратовская большевистская организация возникла, развилась и оформилась как часть большевистской партии в 1903 году под влиянием проникновения идей революционного марксизма в среду рабочих гор. Саратова.

Четыре года, с 1894 по 1898 гг., в Саратове прошли, как годы распространения идей марксизма среди саратовских рабочих. Обильный приток нелегальной литературы, листовок, прокламаций, возникновение подпольных типографий, скопление в Саратове высланных из крупных промышленных центров России за революционную деятельность марксистски настроенных рабочих и интеллигенции произвели большой сдвиг в сознании трудящихся города. Результатом пропаганды революционного марксизма среди рабочих явилась организация в мае 1898 г. «Первой рабочей социал-демократической группы в Саратове».

Эта группа вначале состояла из рабочих машиностроительного завода Беринга и железнодорожных мастерских и существовала под видом рабочего кружка самообразования. На рост группы оказали влияние марксистски настроенные рабочие и интеллигенция. Вскоре группа охватила своим влиянием почти всех рабочих предприятий города и даже установила связь с Харьковом, Златоустом, Козловом и другими городами. Вскоре она имела подпольную типографию, в которой печатались листовки, прокламации, а затем организовали выход первой в Саратове нелегальной соц.-дем. рабочей газеты «Саратовский рабочий» (вышло два номера).

По доносам провокаторов осенью 1899 года «Первая рабочая соц.-дем. группа в Саратове» была раз-

громлена жандармами. Плоды ее короткой работы были значительными. Она положила начало развития социал-демократической организации в Саратове.

Первая политическая демонстрация в Саратове 5 (18) мая 1902 года, организованная социал-демократами, была показателем роста авторитета РСДРП в революционных массах, как истинного руководителя рабочего класса.

Процесс оформления саратовской организации РСДРП в большевистскую в 1901—1903 гг. проходил под руководством ленинской большевистской газеты «Искра», при непосредственном участии В. И. Ленина, под знаком непримиримой борьбы с цеховщиной, раздробленностью, с влиянием экономизма.

В 1903—1904 гг. саратовский комитет РСДРП(б) имеет нелегальную типографию, кассу, руководит работой на предприятиях в Саратове через свою группу пропагандистов и лекторов и держит связь с рядом соц.-дем. комитетов России.

В 1905 г. саратовская организация РСДРП(б), преодолевая меньшевистские колебания «лидеров» организации и раскольническую деятельность меньшевистского крыла, выступает как организующая сила рабочих и трудящихся масс города на борьбу с царизмом.

Через два дня после получения известий об январском расстреле саратовские большевики сумели организовать 25 января в Саратове всеобщую политическую забастовку. Бастовало около 10000 человек рабочих.

В феврале комитетом проведена не менее организованно забастовка с политическими требованиями.

30 (17) марта 1905 года комитет проводит уличную демонстрацию трудящихся города под лозунгом «Долой самодержавие». Одновременно комитет переиздает значительное количество ленинских произведе-

ний. Издает свою газету «Пролетарская борьба», организует рабочие профсоюзы.

В 1905 г., в октябре месяце, царским правительством был издан манифест «о свободах», после чего митинги стали еще многочисленнее. Тогда Столыпин, черносотенный епископ Гермоген и старьевщик-миллионер Уваров пустили в ход черную сотню, выдававшую себя за народ, недовольный, якобы, крамолами.

Попытка черной сотни разогнать сидлой митинг у дома Вакурова не увенчалась успехом, так как вооруженные рабочие-друзинники дали им дружный отпор. После неудавшейся попытки разогнать митинг черная сотня начала свое гнусное дело — еврейские погромы, во время которых было разбито, разграблено и подожжено несколько еврейских магазинов, квартир и синагога. Во время погрома было убито и ранено свыше 100 человек.

В декабре месяце 1905 года революционное движение возглавил организованный впервые в Саратове Совет Рабочих Депутатов. Митинги собирались все чаще и в количественном отношении возрастали.

29 декабря был организован митинг на Институтской площади, в котором участвовало 4000 человек. Царское правительство, напугавшись этой грозной силы и опасаясь за отказ армии разогнать демонстрацию, спавает казаков, которые в пьяном виде открыли по собравшимся на митинг стрельбу. Убитых было очень много, хотя царское правительство это скрыло, и по официальным данным числилось всего убитых и раненых только 10 человек. Институтская площадь сейчас переименована в площадь 1905 года, и на месте расстрела демонстрации воздвигнут памятник «Борцам революции».



Памятник борцам Революции
пл. 1905 г., г. Саратов.

Начало 1906 г. в Саратове прошло под знаком усиления политической активности трудящихся масс. Комитетом РСДРП(б) в большом количестве издаются листовки и прокламации. Большую работу комитет развернул в подготовке к празднованию 1-го мая. В этот день в «Липках», у железнодорожных мастерских, на «Лысой горе» и у завода Коробова полицией были разогнаны первомайские демонстрации и митинги. Вечером на Волге рабочие и учащая молодежь на 60 лодках провели первомайскую массовку с пением революционных песен.

После праздника полицией и жандармерией было подобрано на улицах и за городом более 2000 листовок и прокламаций.

Во второй половине 1906 г. реакция начинает наступление на рабочий класс и особенно на организацию РСДРП.

В ночь на 9 (22) июля полицией было арестовано 25 человек активных работников саратовской организации РСДРП. В августе произведены аресты активных рабочих. Усиливается полицейская слежка на предприятиях и учреждениях города.

В 1907 г. реакция обнажает себя во всей своей наготе. В течение зимы 1907—1908 года полицией арестовано 7 составов комитетов РСДРП. Всякая передовая мысль душится. Слежка, аресты, тюрьма и ссылка — таковы результаты реакции для трудящихся масс города.

Но ни ссылки, ни аресты, не смогли сломить революционный дух рабочего класса. Годы реакции для рабочих были годами выжиданий, и достаточно было искры, чтобы произошел новый революционный взрыв негодования. Этой искрой был расстрел рабочих в 1912 году на Ленских золотых приисках.

В декабре 1910 года, для усиления работы партии в массах, Владимир Ильич Ленин направляет на работу в саратовскую организацию Марию Ильиничну Ульянову (сестра Владимира Ильича). В Саратове Мария Ильинична, Анна Ильинична (сестра Владимира Ильича), Марк Тимофеевич Елизаров (муж Анны Ильиничны) и Мария Александровна Ульянова (мать Владимира Ильича) жили на бывш. Угодниковской ул., в доме № 26. Благодаря опытности Марии Ильиничны и влияния на массы уже с середины 1911 года замечено оживление забастовочного движения в Саратове. В это время была организована забастовка рабочих механического завода Гантке (теперь завод им. В. И. Ленина). Одновременно бастовали береговые рабочие, требуя повышения зарплаты.

Все эти забастовки организуются и руководятся большевистской группой.

Наибольшего под'ема забастовочное движение достигло после получения в Саратове известия о расстреле рабочих на Ленских золотых приисках.

Рабочие саратовских заводов на это гнусное преступление самодержавия дружно ответили однодневной политической забастовкой.

26 (13) апреля 1912 г. в 6 часов утра, в знак протеста против ленских расстрелов, забастовали рабочие завода Беринга (теперь завод им. М. М. Кагановича). Была выработана резолюция протеста и послана в социал-демократическую фракцию государственной думы. В 9 часов утра прекратили работу рабочие гвоздильного завода Гантке, на дворе был организован митинг.

Бастовали рабочие завода Терентьева (Волжский чугунолитейный завод), Колесникова (теперь завод «Универсаль»), столярной фабрики им. Ступина (те-



Здание Саратовской консерватории, где происходило ночное заседание Саратовского областного съезда (СР) и Саратовского областного совета (СОС) 8—9 ноября (26—27 октября) 1917 г., на котором был решен вопрос о захвате власти.

перь им. Степана Халтурина) и ряда других предприятий.

После проведения этой забастовки саратовская большевистская группа проводит подготовку первомайской забастовки. 10 мая (27 апреля) 1912 г. в квартире одного из рабочих завода Гантке состоялось собрание рабочих разных заводов, на котором обсуждался вопрос о первомайских забастовках. 14 мая (1 мая по старому стилю) 1912 г. в Саратове не работали рабочие 24 заводов, мастерских и типография. Первыми забастовали рабочие завода Беринга, к которым вскоре присоединились рабочие завода Гантке, Терентьева и др. Всего бастовало около 2000 человек.

После февральской революции 1917 г. саратовские заводчики Рейнеке, Винклер и др. пробуют бороться с рабочим классом, но безуспешно.

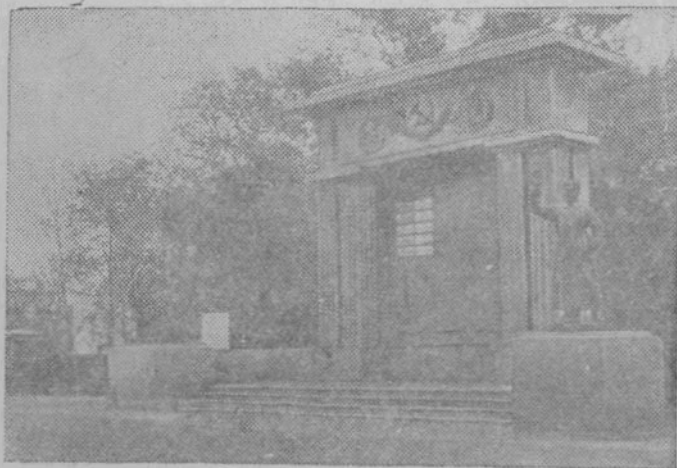
На губернском съезде советов третьего созыва большевики при голосовании получили большинство: 312 голосами был избран большевистский Совет Рабочих Депутатов, который в ночь с 26 на 27 октября принял решение о взятии власти в городе, в губернии в руки рабочего класса. Меншевики и эсеры, как это и нужно было ожидать, были не согласны с большевистскими решениями Совета, оставили зал заседания Совета и ушли, присоединяясь к правым партиям, группировавшимся около городской думы.

В октябрьские дни эта контрреволюционная группировка, собравшись в здании думы, пыталась опереться на юнкеров школы прапорщиков, имея своей целью арестовать Советы Рабочих Депутатов.

Революционный штаб, созданный Советом Рабочих Депутатов, во избежание кровопролития вступил в переговоры с собравшейся контрреволюционной группой в городской думе, но когда в силу делегатов Совета,

возвращавшихся с переговоров, раздались выстрелы, революционный штаб потребовал от контрреволюции сдачи оружия и, получив отказ, направил к зданию думы красногвардейские части. Во время наступления революционных войск контрреволюция начала их обстреливать из пулеметов, установленных на церкви Михаила Архангела. Тогда штаб революционных войск приказал с Соколовой горы обстрелять колокольню и здание городской думы. Достаточно было нескольких снарядов, чтобы разогнать всю контрреволюционную банду.

К концу ноября власть в г. Саратове и во всей губернии была полностью в руках Советов.



Доска почета колхозов Саратов. области
; (пл. им. С. М. Кирова) ☐

В годы гражданской войны рабочие города Саратова оказали огромную материальную и людскую помощь фронту в борьбе с контрреволюцией. На фронтах против Колчака, Деникина и белоказаков, а затем на польском фронте трудящиеся массы города показали образцы преданности и самопожертвования в защите завоеваний Октябрьской социалистической революции.

Первые годы мирного строительства большевики, мобилизовав рабочий класс на быстрое восстановление промышленности в городе, полностью восстановили заводы: Беринга (им. Кагановича), Гантке (завод им. Ленина) и др.

Нет больше Саратова, города купеческого. За годы сталинских пятилеток у нас в городе выросли такие предприятия, как завод комбайнов, крекингзавод, восьмирамный завод. Там, где были пустыри, вырос Сталинский район со своими заводами и рабочими поселками, строится завод шарикоподшипников со своим социалистическим городом.

Неузнаваемы стали также и старые заводы и фабрики Саратова. Вместо старых железнодорожных мастерских мы имеем сейчас большой вагоноремонтный завод, оснащенный передовой техникой. Вместо полукустарных заводов Гантке, Беринга и других, мы имеем сейчас реконструированные заводы им. Ленина, им. М. Кагановича. Если в 1926 г. на фабриках и заводах г. Саратова работало 26995 человек рабочих, то в 1934 г. их было 63960. Неузнаваемо вырос рабочий класс гор. Саратова за годы революции, доказательством чему является стахановское движение. Не чувствуют рабочие, как и все трудящиеся города, неуверенности в завтрашнем дне. Огромные перспективы роста и инициативы стоят перед каждым, кто честно трудится.

Саратов—центр области, где, по данным переписи 1939 г., на 1 января 1939 г. имелось 887 крупных (пензовых) предприятий, из которых 411 находились в городах и рабочих поселках. В области 7144 мелких промышленных предприятий, из которых только 514 находятся в городах.

Неузнаваемо культурно вырос город Саратов. В 1914 г. в Саратове было три вуза, в которых обучалось 1190 студентов, в то время, как в 1937 году в Саратове имелось 15 вузов с 12675 студентами. Техникумов в 1914 г. было 6 с числом студентов 1335 чел., а в 1937 г. их стало 48, с количеством в 13211 чел.

В корне изменился облик нашего студенчества. Для



Саратовский театр оперы и балета
им. Н. Г. Чернышевского.

характеристики возьмем Саратовский университет, основанный в 1909 г. В нем в 1911 году училось 293 студента, из которых дети потомственных и личных дворян составляли 74 чел. (26,3 процента), лиц духовного звания, купцов и потомственных и почетных граждан—45 человек (15 процентов), кулаков и богатых казаков—88 человек (30 процентов), мещан и др.—86 чел. (28,7 процента). В 1937 году в Саратовском университете училось 1730 студентов детей рабочих, крестьян, интеллигенции, из которых 35 человек членов и кандидатов ВКП(б) и 640 комсомольцев.

В 1897 году процент грамотности населения по Саратовской губернии не превышал 30, поднимаясь до 48 лишь по гор. Саратову. Немного поднялся этот процент к 1913 г. В 1913 г. 33 процента детей школьного возраста не обучались совершенно. В то время как в губернии в 1913 г. было церквей и других богослужебных заведений 1618, в половине селений губернии не было никаких школ.

На нужды просвещения в Саратовской губернии в 1913 году тратилось всего 800 тыс. руб., а на содержание попов, мулл и других служителей культа тратилось 35—40 миллионов рублей.

Иное положение сейчас. Вместе с содержанием вузов на народное образование только по Саратовской области тратилось в 1937 г. столько же, сколько расходовала вся царская Россия в 1913 году.

В городе Саратове на 1 октября 1939 года числится 156 библиотек с книжным фондом в 5 миллионов томов; это почти половина всех библиотек дореволюционной Саратовской губернии.

За годы сталинских пятилеток неизмеримо вырос и материальный уровень трудящихся города. Ярким показателем этому является непрерывный рост насе-

ления города. Рождаемость значительно превышает смертность. По первой общероссийской переписи 1897 г. в Саратове числилось 137147 чел. жителей, в 1926 г. — 215276 чел., в 1931 г. — 277455 чел., а по переписи 17 января 1939 года в Саратове проживает 375860 человек.

Огромны перспективы материального и культурного роста города. Под руководством нашей славной коммунистической партии и лично товарища Сталина созданы все условия для еще лучшей жизни труящихся, для непрерывного роста и благосостояния города.

Туристско-экскурсионное управление ВЦСПС по Саратовской области организует и заключает договора на следующие мероприятия:

1. Продажу путевок всесоюзного значения.

2. Однодневные прогулки на пароходах на Шумейские и зеленые острова, фабрику им. Самойлова. Пароход хорошо оборудован, имеется библиотека, бильярды, шашки, шахматы, домино, детская комната и т. д.

3. Сдает на прокат лодки.

Экскурсии по городу Саратову—пешеходные.

4. **ТЕМЫ:** 1. Социалистическое строительство в г. Саратове за годы сталинских пятилеток.

2. Исторические памятники революционного движения г. Саратова.

Музеи г. Саратова.

5. Дом-музей Н. Г. Чернышевского. (Жизнь и деятельность Н. Г. Чернышевского).

6. Областной Исторический музей:

а) Отдел природы и производительных сил.

- б) Отдел доклассового общества.
- в) Отдел ранне феодального общества.
- г) Отдел феодализма.
- д) Отдел капитализма.
- е) Отдел соцстроительства.
- ж) Отдел истории религии и атеизма.

7. Саратовский Художественный музей им. А. Н. Радищева, имеет прекрасные экспонаты русского и западно-европейского искусства.

8. Геологический музей.

9. Волжская научно-исследовательская рыбо-хозяйственная станция.

Дом-музей Н. Г. Чернышевского.

Дом-музей Н. Г. Чернышевского занимает одно из первых мест в ряду литературных музеев Советского Союза.

Его задача—дать ознакомление широких масс трудящихся с жизнью и деятельностью крупнейшего мыслителя-революционера Николая Гавриловича Чернышевского, которого народы Советского Союза чтут и как пламенного борца за революцию, и как великого русского ученого и критика («Карла Маркса»). В. И. Ленин с глубоким уважением относился к Н. Г. Чернышевскому. Отмечая в своих работах утопический социализм Чернышевского, составлявший его слабую сторону, В. И. Ленин вместе с тем особенно внимательно останавливается на огромной роли деятельности и судьбы великого писателя в общей цепи революционных событий в России. Революционеры 61 года остались одиночками и потерпели, повидимому, полное поражение. На деле именно они были великими деятелями той эпохи, и чем дальше мы отходим от нее, тем яснее нам их величие.



Дом-музей Н. Г. Чернышевского

(Соч., т. XV, стр. 147). В Н. Г. Чернышевском В. И. Ленин ценил то, что он был не только утопистом-социалистом. Он был также революционным демократом, он умел влиять на все политические события его эпохи в революционном духе, проводил через препоны и рогатки цензуры—идею крестьянской революции, после борьбы масс за свержение всех старых властей. (Соч., т. XV, стр. 144).

Основание Дома-музея относится к 1920 г., когда В. И. Лениным был подписан декрет о национализации дома, в котором родился Н. Г. Чернышевский, и ассигновании средств из сверхсметных сумм Совета Народных Комиссаров на его оборудование и охрану.

В Доме-музее собраны богатые коллекции рукописей

сей, писем, корректур, вещей писателя и его личная библиотека.

Самый дом реставрирован по сохранившимся планам и чертежам того времени, тогда в нем жил Н. Г. Чернышевский. Это было необходимо сделать потому, что после пожара в 1866 г., когда Н. Г. Чернышевский находился в ссылке, дом был отремонтирован заново и подвергся некоторым переделкам.

В четырех комнатах этого небольшого домика над Волгой развернута экспозиция, посвященная жизни и деятельности великого предшественника русской социал-демократии.

В первой комнате Дома-музея показаны материалы, относящиеся к детству и учебным годам писателя, протекавшим в обстановке старого Саратова 30—40 годов. В большем количестве сохранились его ученические рукописи, начиная с первых букв русского алфавита, начертанных в 7-летнем возрасте и кончая семинарскими сочинениями. Здесь показаны также рукописи юноши-Чернышевского на латинском, греческом, немецком, французском, татарском, древнееврейском, арабском и персидском языках.

Следующая комната знакомит посетителя с университетским периодом и с годами преподавания Н. Г. Чернышевского в Саратовской гимназии. Особенной ценностью университетских лет является для нас написанный шифром дневник Н. Г. Чернышевского. Он интересен, как документ, раскрывающий перед нами процесс формирования революционного мировоззрения великого писателя. Педагогическая деятельность Н. Г. Чернышевского представлена снимками Саратовской гимназии с ее преподавателями, свидетельствами учеников о незабываемом

значении этой деятельности и самое главное — реставрацией комнаты Н. Г. Чернышевского в мезонине Дома-музея, куда посетитель поднимается по старинной крутой и узкой лесенке. В этой маленькой светелке над Волгой жил и работал великий писатель: здесь у него собирался кружок саратовских ученых (Шылин, Костомаров, Белов, Мордовцев), в беседах с которыми он занимал позиции феербаховского материализма и революционного демократизма. Здесь был задуман и набросан первоначально роман «Что делать?». На столе разложены рукописи: первая диссертация об Ипатьевской летописи, дневник, посвященный невесте О. С. Васильевой, и др. Сохранились шахматы Н. Г. Чернышевского, бокал, из которого он



Дом-музей Н. Г. Чернышевского (вид с Волги).

пил чай, старинный вязаный кошелек для медных монет. С балкона открывается чудесный вид на Волгу.

Третья комната Дома-музея посвящена 60-м годам. Здесь показана деятельность Н. Г. Чернышевского в журнале «Современник», его борьба за народные интересы с позиций революционной демократии в эпоху совершения «Крестьянской» реформы 1861 г. Посетитель может ознакомиться с общей литературной деятельностью Н. Г. Чернышевского, выступавшего в области философии, политической экономии, литературной критики, истории, политики, права, эстетики и филологии. В этом зале стоит письменный стол Н. Г. Чернышевского, за которым он работал в период сотрудничества в «Современнике». Здесь же показана его революционная деятельность, участие в организации тайного общества «Земля и Воля» и составленная им прокламация к «Барским крестьянам». За эту прокламацию Н. Г. Чернышевский в 1862 г. был арестован и заключен в Петропавловскую крепость.

В мрачном сыром каземате Петропавловской крепости великим узником был создан знаменитый роман «Что делать?», проникнутый светлым жизне-радостным настроением и верой в победу социалистических идей: «Будущее светло и прекрасно,—писал в этой книге Чернышевский,—любите его, стремитесь к нему, работайте для него, переносите из него в настоящее столько, сколько можете перенести!» В Доме-музее посетитель знакомится с выставкой всех изданий этого романа, с иллюстративными материалами к нему, с образами его прототипов и с отзывами о его огромной политико-воспитательной роли, данными Н. К. Крупской (об отношении к «Что делать?» В. И. Ленина) и Г. Димитрова.

В последней комнате Дома-музея собраны материалы, относящиеся к 20-летней сибирской ссылке писателя и к последним годам его жизни после ссылки.

На большом полотне изображена худож. Н. П. Шестопаловым гражданская казнь Н. Г. Чернышевского: великий революционер прикован цепями к позорному столбу на эшафоте, у ног его—красные розы, брошенные девушкой из толпы. На другой день после гражданской казни Н. Г. Чернышевский был отправлен в ссылку. От этого периода его жизни сохранились подлинные рисунки мест заключения, некоторые вещи и книги. Макет худож. В. П. Больцова изображает камеру вилюйского острога, в котором Н. Г. Чернышевский сам предает сожжению свои рукописи, чтобы они не достались в руки полиции.

Болея цынгой в невероятно тяжелых климатических условиях Якутской ссылки, Н. Г. Чернышевский отказался, однако, подписать прошение о помиловании, когда ему было предложено этой ценой получить перевод в более здоровую местность: «Я сослан только потому, что моя голова и голова шефа жандармов Шувалова устроены на разный манер. А об этом разве можно просить помилования?» На привезенном к нему готовом прошении о помиловании Н. Г. Чернышевский написал: «Читал. От подачи прошения отказываюсь. Николай Чернышевский». Момент возвращения обратно этой бумали специально приехавшему с ней жандарму передается на картине худ. В. П. Больцова.

В заключение экспозиция Дома-музея показывает значение Н. Г. Чернышевского для нашей эпохи в отзывах классиков марксизма-ленинизма, относящихся к великому писателю с горячим сочувствием и

Уважением: Маркс, Энгельс, Ленин дали о нем целый ряд высоких высказываний. Подобрали также материал на тему «Чернышевский в памятниках».

Всей своей жизнью, самоотверженной и мудрой, Н. Г. Чернышевский привлекает к себе внимание, интерес и любовь трудящихся. Лучшие люди нашей страны приезжают поклоняться Дому и памяти великого мыслителя. Ежегодно летом Дом-музей посещается стахановцами, ударниками, отличниками учебы, орденосносцами Красной Армии, науки и литературы. Совершая экскурсии по Волге, они считают для себя обязательным навестить Дом-музей, как один из замечательных историко-революционных памятников Поволжья.

Герой Советского Союза Г. П. Кравченко, посетивший Дом-музей в 1939 г., оставил о нем следующий отзыв: «Впечатление о Доме-музее Н. Г. Черны-



Саратовский областной музей

шевского прекрасное. Музей дает подлинное представление о героической жизни одного из благороднейших представителей русского народа—Николае Гавриловиче Чернышевском».

Наличие богатого рукописного наследия, хранящегося в Доме-музее, дает ему возможность проводить большую научно-исследовательскую работу. В стенах Дома-музея подготовлены по первоисточникам тексты для полного собрания его сочинения в 16 томах, издающегося в Москве Госиздатом. Со всех сторон Советского Союза в Дом-музей съезжаются работать над диссертациями молодые научные работники. На очереди стоит создание из Дома-музея—Музея-института Н. Г. Чернышевского.

САРАТОВСКИЙ ОБЛАСТНОЙ МУЗЕЙ.

В музее имеются отделы: 1) природы, 2) истории, 3) социалистического строительства, 4) истории религии и атеизма.

Отдел природы ставит своей целью показать природу и энергетические ресурсы Саратовской области. В отделе имеются следующие темы: I. «История земли» (происхождение земли и ее продолжение в солнечной системе, геологическое строение земли, полезные ископаемые Саратовской области и т. д.). II. «Развитие органической жизни на земле» (животные ледникового периода на территории Саратовской области, происхождение и развитие человека в общей системе органического мира, дарвинизм). III. «Флора и фауна Саратовской области» (растительность, животный мир, птицы, рыбы и т. д.). IV. «Географические зоны Саратовской области» (полупустыня, степь, лесостепь).

Отдел истории показывает историю нашей родины и Саратовской области с древнейших времен до

второй революции в России (февраль 1917 г.) включительно. В отделе представлены материалы, характеризующие: первобытное общество, родовое общество, кочевнические племена Нижнего Поволжья, жившие в VIII—I веке до нашей эры и в I—IV веке нашей эры (скифы, сарматы, гунны), земледельческие племена северных районов Саратовской области (древняя мордва V—VIII века нашей эры), Киевское государство до середины XI века, период феодальной раздробленности, завоевание монголами русских княжеств, борьба русского народа с немецкими **рыцарями**, образование русского государства, завоевание Поволжья, заселение Саратовского Поволжья и колониальную политику царизма в конце XVII и начало XVIII века, Саратов в XVII—XVIII веке, крестьянские войны под руководством Степана Разина и Емельяна Пугачева, хозяйство и быт народов Саратовского Поволжья в XVIII и 1-й пол. XIX века, Россию II четв. XIX века, реформы 60-х годов XIX века, пореформенную Россию, борьбу за создание социал-демократической рабочей партии в России, царскую Россию накануне первой революции, образование РСДРП, первую буржуазно-демократическую революцию в России (1905—1907 годы) и партию большевиков в революции 1905—1907 г.г. Залы, охватывающие период с 1907 г. по февраль 1917 г. (стольпинская реакция), годы нового революционного под'ема, империалистическая война 1914 года и февральская революция 1917 г., будут открыты в 1940 г.

Отдел социалистического строительства в историческом разрезе дает показ строительства социализма в нашей стране и Саратовской области, начиная от Великой Октябрьской социалистической революции

и кончая XVIII съездом ВКП(б), материалы отдела (документы, картины, рисунки, диаграммы, вещи) группируются по трем основным темам: развитие и реконструкция промышленности, сельского хозяйства и расцвет культуры и быта.

При отделе открыта выставка, посвященная 20-летию со дня гибели легендарного героя гражданской войны В. И. Чапаева.

Отдел истории религии и атеизма ставит своей задачей вскрыть социальные формы и реакционную роль религии на всех этапах исторического развития человеческого общества, а также стремится показать развитие атеизма от античного мира до преодоления религии в СССР. Экспозиция отдела состоит из коллекций подлинных предметов религиозного культа, документов, скульптуры, рисунков, фото-снимков и других материалов по истории религии и атеизма. В отделе представлены следующие темы: 1) история религии доклассового общества, 2) история религии и атеизма древнего мира, 3) история религии и атеизма в феодальном обществе Западной Европы, 4) история религии и атеизма в России и СССР.

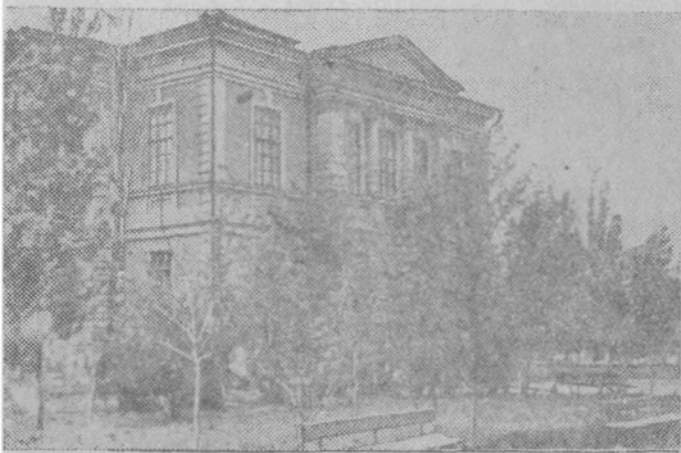
Музей открыт с 10 до 16 часов ежедневно, кроме пятого дня шестидневки.

Адрес: г. Саратов, Ленинская, 4, телеф. № 2—62, трамвай № 1, 11, 14.

Художественный музей им. А. Н. Радищева.

Саратовский художественный музей им. А. Н. Радищева основан в 1885 г. известным художником Алексеем Петровичем Боголюбовым в память своего деда Александра Николаевича Радищева—гуманиста-революционера, автора «Путешествия из Петербурга в Москву».

В коллекции этой крупнейшей сокровищницы СССР насчитывается свыше 14 тысяч экспонатов. В прекрасном отделе русского искусства, в котором выставлены памятники русского искусства XVIII, XIX и начало XX в. в., а также произведения советских художников, имеются подлинные произведения крупнейших русских художников: Рокотова, Левицкого, Боровиковского, Кипренского, Сильвестра-Щедрина, Венецканова, Тропинина, Ал. Иванова, К. Брюллова, Айвазовского, Перова, Крамского, Репина, Шишкина,



Сарат. художеств. музей им. А. Н. Радищева.

Ф. Васильева, Боголюбова, Поленова, Сурикова, Серова, Левитана, Нестерова, Коровиных, Малявина, Борисова-Мусатова и др.

391463



В отделе западно-европейского искусства, имеющем памятники искусства Италии, Испании, Фландрии, Голландии, Франции и Германии с XIII в. по XX в. выставлены подлинные произведения: Вазара, Бассано, Розы Сальватор, Рибейра, Ван-Дейка, Тенирса, Воцверермана, Дюжардена, Депорта, Верне, Буше, Добинва, Тройона, Диата Монтителли и др.

Библиотека при музее имеет свыше 11.000 томов литературы по всем видам искусства.

Музей открыт ежедневно с 11 до 16 ч., кроме дней 1, 7, 13, 19, 25 и 31 каждого месяца. В общевыходные дни музей открыт с 10 до 16 час..

Туристско-экскурсионное управление ВЦСПС по Саратовской обл.:

а) продает плановые путевки на следующие маршруты Союзного значения;

б) организует группы самодеятельного туризма по Советскому Союзу и Саратовской области.

Продажа плановых союзных туристских путевок, оформление самодеятельных групп и разработка маршрутов по СССР и области; подробную консультацию можно получить в туристско-экскурсионном управлении ВЦСПС по Саратовской области, для заключения договоров, по желанию организации, высылается представитель Сар. ТЭУ, ул. Максима Горького, дом № 44, телефон № 19-79.

ТУРИСТСКИЕ МАРШРУТЫ МОСКВА — ЛЕНИНГРАД

1. Москва — 5 дней (1 января — 1 июня и с 5 сентября по 31 декабря) — 140 руб.
2. Ленинград — 5 дней (круглый год) — 116 руб.
6. Москва — канал «Москва — Волга» — Ленинград — 11 дней, Москва — 5 дней, канал — 1 день, Ленинград — 5 дней (с 1 июня по 4 сентября) — 381 руб.
7. Ленинград — канал «Москва — Волга» — Москва — 11 дней, Ленинград — 5 дней, канал — 1 день, Москва — 5 дней, с 1 июня по 4 сентября) — 381 руб.
13. Москва — канал — «Москва — Волга» — 7 дней, Москва — 5 дней — канал — 2 дня (с 30 апреля по 16 октября) — 291 руб.

ЗАПОЛЯРЬЕ

33. Ленинград — Беломорканал имени Сталина — 10 дней. Ленинград — 5 дней, переезд в Беломорск — 1 день, парходом по каналу — 2 дня, Медвежьегорск — 2 дня (с 29 мая по 2 сентября) — 316 руб.
34. Беломорканал имени Сталина — Заполярье — 14 дней. Медвежьегорск — 2 дня, парходом по каналу — 2 дня, жел. дор. до Мурманска — 1 день, Мурманск — 4 дня, переезд жел. дор. до Кировска и Кировск — 5 дней (с 30 мая по 7 сентября) — 446 руб.
39. Кировск — 10 дней (с 1 января по 20 апреля и с 31 октября по 31 декабря) — 215 руб.

ОЗЕРО СЕЛИГЕР

- 5/10. Селигер — 10 дней (с 1 января по 13 марта и с 20 мая по 13 сентября) — 189 руб.
- 5/20. Селигер — 20 дней, Учебный водный туристский лагерь (с 10 июня по 17 сентября) — 434 руб.

КРЫМ

9. Ялта — 10 дней (с 15 апреля по 13 июня и с 4 октября по 2 ноября) — 185 руб.
10. Алушта — 10 дней (с 14 мая по 14 июня и с 27 сентября по 18 октября) — 182 руб.
11. Алушта — Алушка — 18 дней, Алушта — 12 дней — Алушка — 6 дней (с 4 мая по 15 октября) — 340 руб.
22. Восточный и Южный берег — 21 день, Керчь — 4 дня, Феодосия — 4 дня, Судак — 4 дня, Симферополь — 1 день, Алушта — 3 дня, Ялта — 3 дня, Севастополь — 2 дня, (с 10 мая по 23 октября) — 456 руб.

23. Южный берег — 10 дней, Бахчисарай — 2 дня, Севастополь — 2 дня, Алушка — 3 дня, Ялта — 3 дня (с 10 апреля по 3 ноября) — 206 руб.
24. Горно-прибрежный (автомобильный) — 10 дней, Симферополь — 2 дня, Ай-Петри — 1 день, Алушка — 3 дня, Ялта — 2 дня, Севастополь — 2 дня (с 2 июня по 7 октября) — 227 руб.
25. Горно-пешеходный — 12 дней, Симферополь — 1 день, Суат — 1 день, Заповедник — 2 дня, Алушта — 4 дня, Ялта — 2 дня, Севастополь — 2 дня (с 2 июня по 9 октября) — 246 руб.
26. Автомобильно-пароходный — 11 дней, Симферополь — 2 дня, Алушта — 4 дня, Ялта — 3 дня, Севастополь — 2 дня (с 15 мая по 19 октября) — 231 руб.
27. Восточный и Южный берег — 16 дней, Симферополь — 1 день, автомобилем через Карасу-Базар — Судак — 3 дня, Коктабель — Феодосия — 6 дней, Ялта — 4 дня, Севастополь — 2 дня (с 1 июня по 11 октября) — 358 руб.
28. Горно-пешеходный — 22 дня, Севастополь — 2 дня, Бахчисарай — 2 дня, Коккозы — 2 дня, Ай-Петри — 1 день, Алушка — 3 дня, Ялта — 3 дня, Алушта — 8 дней, Симферополь — 1 день (с 28 мая по 14 октября) — 439 руб.
29. Горно-пешеходный — 17 дней, Севастополь — 2 дня, Бахчисарай — 3 дня, Коккозы — 3 дня, Ай-Петри — 1 день, Алушка — 3 дня, Алушта — 4 дня, Симферополь — 1 день (с 1 июня по 13 октября) — 352 руб.

КАВКАЗ

12. **Военно-Осетинская дорога** (пешеходный) — 21 день, Алагир — 2 дня, Цей — 4 дня, Бу-рон — 1 день, Заромаг — 2 дня, Северный Приют — 1 день, Шови — 3 дня, Кутаиси — 3 дня, Зеленый Мыс — 5 дней (с 21 июня по 5 октября) — 534 руб.
16. **Военно-Грузинская дорога** (автомобильный) — 17 дней, Орджоникидзе — 2 дня, Казбеги — 2 дня, Пассанаури — 3 дня, Мцхета — 4 дня, Гори — 1 день, Батуми — 2 дня, Зеленый Мыс — 3 дня (с 29 мая по 25 октября) — 428 руб.
17. **Военно-Грузинская дорога и Черноморское побережье** — 14 дней, Сочи — 2 дня, — переезд Сочи—Сухуми—1 день, Сухуми—2 дня, Бату-ми—2 дня, Зеленый Мыс—3 дня, Тбилиси — 2 дня, переезд по В.-Грузинской дороге — 1 день, Орджоникидзе — 1 день (с 18 мая по 10 октября) — 414 руб.
40. **Батуми — Зеленый Мыс — 10 дней**, Батуми — 2 дня, Зеленый Мыс — 8 дней (с 10 апреля по 18 июня и с 4 октября по 14 декабря) — 196 руб.
41. **Закавказский — 10 дней**, Баку — 3 дня, Тби-лиси — 3 дня, Гори — 1 день, Батуми — 3 дня (круглый год) — 318 руб.
42. **Зльбрусский — 12 дней**, Пятигорск — 4 дня, переезд до Тегенекли и Тегенекли — 2 дня, Новый Кругозор — 2 дня, Приют 11-ти — 1 день, Тегенекли — 1 день, переезд до Наль-чика и Нальчик — 2 дня (с 1 июля по 8 сен-тября) — 414 руб.

43. **Эльбрусский** — 12 дней, Нальчик — 2 дня, переезд до Тегенекли и Тегенекли — 2 дня, Новый Кругозор — 2 дня, Приют 11-ти — 1 день, Тегенекли — 1 день, переезд до Пятигорска и Пятигорск — 4 дня (с 1 июля по 8 сентября) — 414 руб.
48. **Военно-Сухумская дорога** (пешеходный) — 16 дней, Теберда — 4 дня, Домбай — 2 дня, Северная палатка — 1 день, Южная палатка — 1 день, Ажары — 2 дня, Латы — 1 день, Цебельда — 1 день, Сухуми — 4 дня (с 15 июня по 27 сентября) — 371 руб.
49. **Горный Балкаро-Сванский** (пешеходный) — 19 дней, Нальчик — 2 дня, Тегенекли — 3 дня, Новый Кругозор — 1 день, Тегенекли — 1 день, Северное Бечо — 1 день, Мазер — 2 дня, Местиа — 3 дня, Зугдиди — 2 дня, Сухуми — 4 дня (с 1 июля по 16 сентября) — 564 руб.

УЧЕБНЫЕ АЛЬПИНИСТСКИЕ ЛАГЕРИ

- № 1 Девдораки — 20 дней (с 1 июня по 16 сентября) — 630 руб.
- № 2 Цей — 20 дней (с 1 июля по 16 сентября) — 630 руб.
- № 3 Алибек — 20 дней (с 5 июня по 16 сентября) — 630 руб.
- № 5 Терскол — 20 дней (с 1 июня по 16 сентября) — 630 руб.

ЧЕРНОМОРСКОЕ ПОБЕРЕЖЬЕ

14. Черноморское побережье Кавказа — 10 дней, Сухуми — 3 дня, Гагры — 4 дня, Сочи — 3 дня (с 10 мая по 3 ноября) — 241 руб.
19. Черноморское побережье Кавказа — Красная

- Поляна — 12 дней, Аше — 4 дня, Хоста — 4 дня, Красная Поляна — 4 дня (с 10 мая по 14 октября) — 246 руб.
20. Черноморское побережье Кавказа — 16 дней, Сухуми — 4 дня, Гагры — 2 дня, Хоста — 4 дня, Аше — 6 дней (с 10 мая по 9 ноября) — 343 руб.
21. Минеральные воды — Черноморское побережье — 16 дней, Пятигорск — 4 дня, жел.-дор. переезд до Аше и Аше — 4 дня, Сочи — 4 дня, Гагры — 4 дня (с 8 мая по 26 октября) — 408 руб.
44. Сочи-Сухуми — 20 дней, Сочи — 10 дней, Сухуми — 10 дней (с 5 мая по 24 июня и с 25 сентября по 24 декабря) — 412 руб.
52. Кавказский Заповедник — 15 дней, Хаджох — 1 день, Блокгаузная — 1 день, Гузерипль — 2 дня, Абаго — 1 день, Сенная — 1 день, Уруштен — 1 день, Холодный — 1 день, Кр. Поляна — 2 дня, Сочи — 2 дня, Аше — 3 дня, (с 20 июня по 28 сентября) — 395 руб.
58. Красная Поляна — 10 дней (с 1 июня по 1 июля и с 1 сентября по 11 октября) — 194 руб.
59. Черноморское Побережье — Красная Поляна — 16 дней, Хоста — 3 дня, Красная Поляна — 4 дня, Гагры — 4 дня, Псырцха — 5 дней, (с 21 мая по 30 октября) — 355 руб.
60. Аше — 10 дней (с 15 мая по 1 ноября) — 188 руб.
63. Хоста — 10 дней (с 4 мая по 14 июня и с 15 сентября по 24 декабря) — 198 руб.
64. Сочи — 10 дней (с 2 ноября по 22 декабря) — 216 руб.

УКРАИНА

20. Киев — 5 дней (круглый год) — 93 руб.
31. По Днепру на пароходе — 12 дней, Киев — 3 дня, пароход — 2 дня, Днепрогэс — 2 дня, пароход — 1 день, Херсон — 1 день, Одесса — 3 дня, (с 15 мая по 7 октября) — 350 руб.
32. Днепрогэс — 5 дней (с 1 января по 18 мая и с 4 октября по 31 декабря) — 85 руб.
36. Днепрогэс — Киев (по Днепру на пароходе) — 10 дней, Днепрогэс — 3 дня, пароходом до Канева — 2 дня, Канев — 2 дня, пароходом до Киева и Киев — 3 дня (с 15 мая по 3 октября) — 257 руб.
50. По Днепру и Черному морю — 20 дней, Киев — 3 дня, пароход — 2 дня, Днепрогэс — 2 дня, пароход — 1 день, Херсон — 1 день, Одесса — 3 дня, пароходом до Ялты — 1 день, Ялта — 3 дня, Алушка — 2 дня, Севастополь — 2 дня (с 4 мая по 27 октября) — 600 руб.

АЛТАЙ

4. Асиат — 20 дней, Бийск — 1 день, проезд до Аската — Аскат — и возвращение в Бийск — 19 дней (с 5 июня по 10 сентября) — 470 руб.
8. Алтайский круговой (верхом и на плотах) — 22 дня, Бийск — 1 день, проезд через Ойрот — Тура в Аскат и Аскат — 6 дней, проезд по тайге — 5 дней, Артыбаш — 7 дней на плотах до Бийска — 3 дня (с 11 июня по 10 сентября) — 573 руб.

ВОЛГА И КАМА

55. По Волге (пароходом) — 21 день, Горький — 2 дня, на пароходе (до Астрахани и обратно) — 18 дней, Горький — 1 день без ночлега (с 6 июня по 7 октября) — I кл. — 760 руб., II кл. — 656 руб., III кл. — 524 руб.

57. По Волге и Каме (пароходом) — 14 дней, Горький — 1 день, на пароходе до Перми и обратно — 12 дней, Горький — 1 день без ночлега (с 4 июня по 28 сентября) — I кл. — 595 руб., II кл. — 535 руб.



В. И. Чапаев в бою.

МИЧУРИНСК

53. Мичуринск — 5 дней (с 1 июня по 1 октября) — 87 руб.

Маршрут № 1 по боевому пути 25-й Чапаевской дивизии.

Маршрут рассчитан на самостоятельный туризм.
Сезонность — круглый год.

Способ передвижения: пеший, на лыжах, велосипедах.

Продолжительность 6—8 дней.



Схема маршрута № 1.

Туристы из Саратова по железной дороге едут в г. Уральск (начал. пункт маршрута).

В г. Уральске туристы осматривают музей им. Чапаева, который знакомит туристов с боевой деятельностью В. И. Чапаева и его славной 25-й дивизии.

Весь путь Уральск — Лбищенск — Сахарная — Фурмановская — Алтай — Красный Кут туристы знако-

мятся через непосредственных участников, бойцов, командиров, политработников Чапаевской дивизии, которые живут в населенных пунктах маршрута, с боевой деятельностью 25 дивизии и ее командиром В. И. Чапаевым, знакомятся с ростом социалистического сельского хозяйства. Посещают памятники погибших храброй смертью от руки бандитов, бойцов, командиров и политработников, боровшихся за дело Ленина—Сталина.

Маршрут № 2 по бсовому пути 25-й Чапаевской дивизии.

Маршрут рассчитан на самостоятельный туризм.

Сезонность — круглый год.

Способ передвижения: пеший, на лыжах, велосипедах.



Схема маршрута № 2.

Продолжительность: 10—12 дней.

Туристы из Саратова по железной дороге едут до начального пункта маршрута г. Пугачева.

В г. Пугачеве туристы осматривают музей, который знакомит с жизнью и деятельностью легендарного героя В. И. Чапаева и его славной боевой 25-й дивизии.

Весь путь маршрута Пугачев—Давыдовка — з/совхоз Чалаевский — Любимое — Клиновка — Семениха—Н. Успенровка—посел. Соколовский—Милорадовка—Корнеевка—ст. Рукополь — Толстовка—Каменка, туристы беседуют с участниками быв. 25-й дивизии против интервентов, через них знакомятся с жизнью и деятельностью 25-й дивизии и ее командира В. И. Чапаева. Знакомятся с ростом социалистического строительства сельского хозяйства.

Положение о туристско-альпинистской секции при добровольном спортивном обществе (при физколлективе) предприятия, учреждения, учебного заведения.

1. Туристско-альпинистская секция ставит своей задачей пропаганду достижений социалистического строительства, ознакомление трудящихся с географией, экономикой, природными богатствами нашей страны, с историческим прошлым и культурой народов СССР, а также организацию культурного и здорового отдыха трудящихся и подготовку их к обороне социалистической родины.

2. С этой целью туристско-альпинистская секция проводит следующие мероприятия:

а) организует для трудящихся своего предприятия самостоятельные путешествия пешком, на лыжах, лодках, велосипедах, альпинистские восхождения и т. п.;

б) участвует в распределении путевок на путешествия и в альпинистские лагеря, проверяя, чтобы эти путевки соответствовали запросам, состоянию здоровья и подготовленности тех, кто их получает, и чтобы каждый трудящийся был предварительно правильно информирован об условиях путешествия или пребывания в лагере;

в) пропагандирует туристские путешествия и альпинистские восхождения, для чего организует лекции, доклады по туризму и альпинизму, оборудует туристские уголки на предприятии, в клубе и снабжает их картами, литературой, отчетами о путешествиях, образцами снаряжений и т. д., а также широко использует для пропаганды туризма печать, радио, кино и проч.;

г) организует туристские лагеря своего предприятия;

д) разрабатывает маршруты, планы и сметы самостоятельных путешествий;

е) привлекает средства туристов к организации самостоятельных путешествий и помогает им в получении, в отдельных случаях, дотации от профсоюзных и физкультурных организаций;

ж) организует консультацию и семинары по туризму и альпинизму, привлекая для этого опытных туристов, альпинистов, географов и врачей;

Примечание. Лица, консультирующие на предприятии, должны быть утверждены в качестве консультантов уполномоченным туристско-экскурсионного управления ВЦСИС данной области, по соглашению с комитетом по делам физкультуры и спорта.

з) организует физическую тренировку участников путешествий и альпинистских восхождений;

и) помогает самостоятельным группам туристов и

альпинистов вести политико-воспитательную работу и пропаганду туризма и альпинизма среди населения тех районов, по которым проходит маршрут группы, выделяя в ней товарища, ответственного за политическую работу во время путешествия, и инструктирует его;

к) участвует в создании при добровольном спортивном обществе прокатного фонда туристско-альпинистского снаряжения;

л) ведет работу среди туристов и альпинистов по сдаче норм на значок ГТО «Турист СССР» и «Альпинист СССР» 1-й и 2-й ступени;

м) организует учет туристско-альпинистских походов, путешествий и восхождений по своему предприятию, учреждению, учебному заведению, собирает и систематизирует отчеты туристов и альпинистов и ставит их отчетные доклады на секции, на вечерах и собраниях предприятия.

3. Туристско-альпинистская секция создается при совете добровольного спортивного общества (физкультурколлектива) предприятия, учреждения, учебного заведения при наличии не менее 5 лиц, интересующихся туризмом и альпинизмом.

4. Секция выбирает организатора туризма и альпинизма, а при наличии в секции более 20 туристов и альпинистов—бюро секции в количестве 3—5 чел.

5. Организаторы туризма и альпинизма—как бюро туристско-альпинистской секции избирается общим собранием секции на срок полномочий совета добровольного спортивного общества (физкультурколлектива) и утверждается советом общества, а там, где спортивного общества нет—ЗМК или парткомом.

6. Принимать участие в работах секции может каждый трудящийся данного предприятия, учреж-

дения, учебного заведения, достигший 16-летнего возраста.

7. Туристско-альпинистская секция может выделить из своего состава подсекции по различным видам туризма: альпинистскую, пешеходную, водную, лыжную, вело, гонно-пешеходную и т. д. Подсекции создаются при наличии не менее 5 чел., интересующихся данным видом туризма. Каждая секция выбирает организатора подсекции.

8. Туристско-альпинистская секция устанавливает связь с туристско-альпинистскими секциями при областных и центральных советах добровольных обществ (областных и центральных бюро физкультуры).

9. Туристско-альпинистская секция участвует в составлении сметы добровольного спортивного общества (физкультурколлектива), следя за тем, чтобы средства, отпущенные предприятию на туризм и альпинизм, использовались по назначению и чтобы распределение средств содействовало развитию различных видов туризма и вовлечению в туристско-альпинистское движение широких масс трудящихся.

10. План работы и сметы секции утверждается советом добровольного спортивного общества, а там, где спортивного общества нет — ФЗМК или профкомом.

Что нужно знать о туристской путевке.

(Из правил приобретения путевок на маршруты Туристско-экскурсионного управления ВЦСПС на 1939 г.).

Для участия в путешествиях, организуемых ТЭУ ВЦСПС, необходимо иметь туристскую путевку.

Лица, моложе 16 лет, к участию в путешествиях, не допускаются.

Где и как приобрести путевку.

Туристскую путевку можно приобрести в управлениях уполномоченных ТЭУ ВЦСПС, где производится продажа путевок отдельным гражданам и заключение договоров с организациями.

Путевки на местные маршруты продаются только в Управлении того уполномоченного ТЭУ ВЦСПС, на территории которого проходит данный местный маршрут.

Для того, чтобы приобрести путевку в индивидуальном порядке, надо заполнить заявку. Если путевки приобретаются организацией, надо заключить договор. В том случае, если путевки приобретаются не за наличный расчет, деньги должны быть переведены на расчетный счет ТЭУ.

При переводе денег по почте в сопроводительных бланках следует указать номер и название маршрута, за который высылаются деньги.

В случае, если в данном городе нет Управления уполномоченного ТЭУ, с запросом о путевках следует обращаться письменно или телеграфно в областное или республиканское Управление ТЭУ ВЦСПС, откуда будет прислана форма заявки или договора, условия продажи путевок, проспекты и т. д.

Условия приобретения путевок.

При индивидуальной покупке путевок допускается рассрочка оплаты стоимости путевок.

Рассрочка допускается при покупке путевок стоимостью не менее 200 руб. Рассрочка предоставляется на 3 срока: первый взнос не может быть менее 25 проц. стоимости путевки; последний взнос должен быть сделан не позднее чем за 30 дней до начала срока действия путевки.

Срок, с которого желательно начать путешествие, следует указывать в пределах не менее 15 дней. Точный срок начала путешествия устанавливается организацией, производящей запись на путевки. Заявки на твердые сроки к исполнению не принимаются. Также не принимаются к исполнению заявки, не подтвержденные документом об оплате стоимости путевки, и в таких случаях броня мест не производится.

На телеграфные запросы без оплаченного ответа ответ дается почтой.

По получении договора или заявки и денег ТЭУ высылает подтверждение о принятии договора или заявки к исполнению и сообщает точный срок начала путешествия.

Туристская путевка выдается (или высылается) не позднее чем за 30 дней до начала путешествия при условии полной оплаты стоимости путевки.

В случае ограниченности времени, остающегося до начала путешествия, высылка туристской путевки может быть заменена телеграфным извещением о предоставлении места. Телеграмма обменивается на путевку в первом пункте (Дом туриста) маршрута.

Отказ от туристской путевки.

Отказы от путешествия принимаются только от лиц, которые приобрели путевки на свои личные средства. От организаций отказы не принимаются.

В случае отказа от путевки деньги, уплаченные за нее, возвращаются владельцу путевки со следующими удержаниями:

а) при отказе от путевки не позднее чем за 30 дней до начала путешествия удерживается 10 руб. с каждой путевки;

б) при отказе не позднее чем за 15 дней до начала путешествия удерживается 25 проц. стоимости.

Отказ позднее чем за 15 дней до начала путешествия не принимается вовсе и деньги не возвращаются.

Изменения в сроке начала путешествия или маршрута не допускаются и рассматриваются как отказ от путевки.

В тех случаях, когда трудящийся, непосредственно купивший путевку, возвращает ее в связи с заболеванием, подтвержденным врачебной справкой, удержание не производится.

Что получает турист по путевке.

1. В стоимость туристской путевки входят:

- а) экскурсионное обслуживание,
- б) культобслуживание,
- в) первая медицинская помощь,
- г) питание три раза в день (завтрак, обед и ужин),
- д) кровать с постельным бельем (в помещениях или в специально оборудованных палатках),
- е) внутримаршрутный транспорт.

2. В стоимость путевки не входит:

- а) проезд и питание от места жительства туриста до первого пункта (Дом туриста) маршрута и от конечного пункта до его местожительства;
- б) оплата прописки паспорта и местных курортных и других сборов.

Перевозка багажа.

Общий вес багажа на всех маршрутах не должен превышать 7—8 кг на одного человека. Там, где маршрут связан с перевозкой вещей туристов выюком, багаж должен быть обязательно в мягкой упаковке (рукзаки).

Провоз излишка багажа оплачивается самим туристом.

Общие сведения.

1. Имеющийся в туристской путевке анкетный листок должен быть заполнен самим туристом.

2. Туристы обязаны прибывать на первый (головной) пункт (Дом туриста) маршрута точно в срок, указанный в туристской путевке. В случае, если турист опоздал и его группа выехала в следующий пункт маршрута, турист догоняет группу за свой счет. Пропущенные дни ему не засчитываются и возмещению не подлежат. Если турист прибывает до срока, он может быть принят в Доме туриста на обслуживание только за наличный расчет и в том случае, если там имеются свободные места.

3. Документом на право обслуживания туриста на маршруте служит исключительно туристская путевка ТЭУ ВЦСПС. Никакие другие документы каких бы то ни было организаций (в том числе и уполномоченных ТЭУ) не дают права на обслуживание туриста.

4. Исправления в туристской путевке делают ее недействительной.

5. Турист во время путешествия подчиняется всем установленным правилам внутреннего распорядка. В случае нарушения правил турист может быть лишен права дальнейшего путешествия, и в этом случае стоимость неиспользованной путевки не возвращается.

6. Предъявление паспорта во всех Домах туриста обязательно. Туристы, прибывшие без паспорта, к обслуживанию не принимаются, и деньги за неиспользованную путевку не возвращаются.

7. Едущие по алтайским и горным маршрутам, а также участники учебных альпинистских и волных

лагерей обязаны представить справку врача, разрешающую участие в путешествии.

Как сформить самостоятельную туристскую группу.

(Из инструкции по оформлению самостоятельных туристских групп).

Туристской самостоятельной группой считается группа туристов, направляющаяся в путешествие по маршруту, разработанному с помощью консультации или самостоятельно, на время своего отпуска.

Состав группы должен быть не менее 3 человек при путешествии по легким маршрутам, проходящим по заселенным районам, и не менее 4—5 человек при путешествии по более трудным или неизвестным маршрутам, а также проходящим по малонаселенной местности.

Маршрут утверждается консультантом управления ТЭУ или методистом Дома туриста.

При утверждении маршрута должны быть учтены подготовленность группы, физическое состояние участников путешествия и обеспеченность необходимым специальным снаряжением.

В сложных маршрутах, где отсутствие технических навыков и специального снаряжения может повлечь за собой несчастный случай, требования консультанта оговариваются в заключении по маршруту, записываются в маршрутный лист и маршрутную книжку. На маршрутном листе должна быть подпись старосты (начальника) группы о том, что эти требования ему известны и приняты к неуклонному исполнению.

Самостоятельное туристское путешествие оформляется путем выдачи группе маршрутной книжки

после консультации и по предъявлении паспорта и справки об отпуске.

Учащиеся вместо справки об отпуске предъявляют студенческий или ученический билет.

Право выдачи маршрутной книжки предоставлено управлением уполномоченных ТЭУ ВЦСПС и Домам туриста всесоюзного значения.

В отдельных случаях право выдачи маршрутных книжек предоставляется добровольным спортивным обществам при наличии у них консультанта (по особому ходатайству ДСО и при персональном утверждении лица, ответственного за выдачу маршрутных книжек).

Маршрутные книжки выдаются бесплатно.

Маршрутные листы и персональные анкеты участников хранятся в Управлении уполномоченного (Доме туриста). Эти документы являются материалом для учета и отчетности.

Контрольные талоны маршрутной книжки высылаются в ТЭУ ВЦСПС в течение 24 часов с момента выдачи маршрутной книжки и служат как для контроля, так и для регулирования и учета потока туристов.

Письмо о приеме туристов в дома отдыха ЦК союзов.

ВЦПС

Центральное управление
домами отдыха и санаториями
7 декабря 1938 г.
№ У-30. Москва.

Директорам УДОСов ЦК союзов

Чрезвычайно большое политическое и оборонное значение туризма и стремление трудящихся провести свой отпуск в путешествии ставит вопрос об увели-

чении количества пунктов, где туристы могли бы получить ночлег, питание и т. д. Опыт использования в 1938 г. домов отдыха ЦУДОСа для обслуживания туристов дал хорошие результаты: расширены возможности организации путешествий в районы, где нет домов туриста, обслуживание туристов не нарушало нормальной деятельности домов отдыха, а в некоторых случаях оживляло культмассовую работу, давая возможность организовать доклады туристов о проделанном ими путешествии.

В целях дальнейшего развертывания туристского движения и улучшения обслуживания туристов ЦУДОС и ТЭУ ВЦСПС рекомендуют организовать в домах отдыха ЦК союзов обслуживание туристов, руководствуясь следующим:

1. При обращении групп туристов за помощью в организации ночлега, питания и хранения принадлежащего им имущества—обеспечивать им эту помощь.
2. Разрешать установку принадлежащих туристам палаток на территории дома отдыха.
3. Обслуживание групп туристов производить при наличии у них маршрутных книжек Туристско-экскурсионного управления ВЦСПС.
4. Предоставлять услуги дома отдыха на срок не более 3 дней каждой группе.
5. За предоставленные услуги взимать плату не свыше установленной стоимости койко-дня, без накладных расходов (административных расходов Управления и отчислений на капиталовложения).
6. Организовать радушный прием и обслуживание туристов во всех домах отдыха.

Директор ЦУДОС ВЦСПС БОГОЯВЛЕНСКИЙ.

Зам. директора ТЭУ ВЦСПС КИРИЛЛОВ.

Приказ № 346

По Центральному управлению домами отдыха и санаториями ВЦСПС

г. Москва.

3 декабря 1938 г.

Придавая исключительно важное политическое значение советскому туризму и учитывая, что существующая сеть Домов туриста и лагерей еще не может полностью обслужить путешествующих туристов, предлагаю всем директорам домов отдыха руководствоваться следующим:

1. При обращении группы туристов за помощью в организации ночлега, питания и хранения принадлежащего им имущества—обеспечивать им эту помощь.
2. Разрешать установку принадлежащих туристам налаток на территории дома отдыха.
3. Обслуживание групп туристов производить при наличии у них маршрутных книжек Туристско-экскурсионного управления ВЦСПС.
4. Предоставлять услуги дома отдыха на срок не более 3 дней каждой группе.
5. За предоставленные услуги взимать плату не свыше установленной стоимости койко-дня без накладных расходов.
6. Организовать радушный прием и обслуживание туристов во всех домах отдыха.

Директор Центрального управления
БОГОЯВЛЕНСКИЙ.

Положение о значке «Турист СССР» *).

1. Общее положение.

1) Комплекс значка «Турист СССР» ставит своей задачей содействовать:

а) развитию среди трудящихся Советского Союза самодеятельного туризма, как одной из лучших форм активного отдыха, сочетающего, наряду с физическим развитием трудящихся, повышение их культурного уровня, познание социалистической родины и приобретение оборонных навыков, необходимых каждому защитнику нашей родины;

б) распространению среди туристов необходимого минимума специальных знаний по различным видам туризма (пешеходному, лыжному, водному, вело и др.);

в) выявлению и учету квалифицированных кадров по отдельным видам туризма.

2) Комплекс норм на получение значка «Турист СССР», порядок и программа подготовки, прохождение испытаний и порядок награждения значком устанавливаются Всесоюзным комитетом по делам физкультуры и спорта при СНК СССР.

3) Значок «Турист СССР» является единым для всех видов туризма.

б) Для получения значка «Турист СССР» требуется:

а) состоять членом спортивного общества или физкультурного коллектива;

б) совершение одного путешествия не ниже 2-й категории трудности (по специальной классификации маршрутов) или двух путешествий 1-й категории трудности;

в) наличие знаний в объеме утвержденной програм-

*.) Положение печатается в выдержках

мы требований и норм по значку «Турист СССР»;

г) участие в общественной работе на производстве, в учреждении, учебном заведении и т. д.

7) Лицу, желающему получить значок «Турист СССР», предоставляется право выбора вида туризма для сдачи испытаний по установленной программе.

8) Правами на получение и ношение значка «Турист СССР» пользуются все граждане Советского Союза, достигшие 17 лет и удовлетворяющие специальным требованиям, изложенным в пункте 6.

9) Для проверки наличия условий и знаний, указанных в пункте 7, создаются проверочные комиссии. Комиссии создаются:

а) при республиканских, краевых, областных, городских и районных комитетах по делам физкультуры и спорта;

б) при центральных и областных советах ДСО или при бюро физкультуры ЦК и обкомов союзов;

в) при туристских лагерях и домах Красной Армии и Флота.

12) Жалобы на неправильные действия и постановления местных проверочных комиссий разбираются соответствующими комитетами по делам физкультуры и спорта. Окончательное решение выносится Всесоюзным комитетом по делам физкультуры и спорта при СНК СССР.

13) Присуждение значка «Турист СССР» производится Всесоюзным комитетом по делам физкультуры и спорта при СНК СССР.

14) Одновременно со значком «Турист СССР» выдается грамота.

II. Порядок присуждения значка.

1) Лица, желающие получить значок «Турист СССР»:

а) заполняют анкету и подают в местную проверочную комиссию;

б) являются в назначенный срок для сдачи норм, имея на руках документы, подтверждающие правильность приведенных в анкете сведений.

Примечание. Документом, подтверждающим сведения о лице, заполнившим анкету, является паспорт. Документами, подтверждающими сведения о путешествиях, являются: а) маршрутные книжки туриста; б) официальные справки комитетов физкультуры, ТЭУ ВЦСПС, советов ДСО или учебных заведений и домов Красной Армии. В этих справках обязательно должен быть указан маршрут и способ передвижения (пешком, на лодке, на велосипеде, на лыжах, верхом).

2) В случае невозможности представить письменное подтверждение о совершенных туристских путешествиях организациями, перечисленными в примечании пункта 1-го настоящего положения, проверочные комиссии могут принимать во внимание свидетельские показания лиц (не менее 2 чел.), принимавших участие в путешествии вместе с претендующим на получение значка. Показания даются в письменном виде, и подписи на них должны быть заверены.

4) Теоретические и практические испытания производятся в объеме утвержденной программы (общей и специальной по избранному виду туризма).

6) Стоимость значка оплачивается физкультурной организацией, в которой состоит турист.

УТВЕРЖДЕНО Всесоюзным комитетом по делам физкультуры и спорта при СНК СССР.
(Март 1939 г.).

ПРОГРАММЫ ТРЕБОВАНИЙ И НОРМ ПО ЗНАЧКУ «ТУРИСТ СССР».

1. Общие требования (для всех сдающих на значок).

1. Задачи советского туризма.

Значение и задачи советского туризма в системе физического воспитания в СССР. Туризм как неотъемлемая часть физкультуры. Туризм как средство политического воспитания, воспитания советского патриотизма, познания родины, ее прошлого и настоящего. Культурно-воспитательное значение туризма. Туризм как форма отдыха. Оздоровительное значение туризма.

Туризм и оборона. Оборонные навыки, прививаемые туризмом. Капиталистическое окружение социалистического государства, и необходимость держать страну в состоянии мобилизационной готовности.

Этика советского туризма. Борьба с влияниями, чуждыми советскому туризму.

2. Общие географические сведения.

Границы СССР. Административное деление, моря, главнейшие реки, озера, каналы, горные районы Союза.

Знание своего района или окрестностей города (загородных мест), ведущих отраслей хозяйства, природных богатств, путей сообщения, рек, озер и экскурсионных объектов.

3. Основные сведения по топографии.

Знание масштаба. Умение разбираться в условных знаках на картах. Чтение карты.

Ориентировка на местности по карте, компасу, солнцу, звездам и др.

4. Элементарные сведения по геологии, ботанике, зоологии и метеорологии.

Определение основных горных пород, наиболее распространенных ядовитых растений и ядовитых пресмыкающихся и насекомых. Умение разбираться в географическом ландшафте. Умение вести простейшие метеорологические наблюдения (температура, барометрическое давление, облачность, сила и направление ветра).

5. Организация бивуака.

Умение поставить палатку, сделать шалаш. Уход за палаткой. Спальный мешок.

Различные способы разведения костров для согревания и приготовления пищи. Разведение костров в сырую погоду. Меры предохранения от лесных и торфяных пожаров. Приготовление пищи на костре.

6. Санитария и гигиена туризма.

Личная гигиена туриста. Пользование солнцем и водой. Нормы питания и набор продуктов. Питьевой режим. Предупреждение наиболее распространенных заболеваний. Первая медицинская помощь в пути.

7. Организация путешествия.

Организация туристской группы. Распределение обязанностей в группе. Поведение туристов в пути. Общественно-полезная работа.

II. СПЕЦИАЛЬНЫЕ ТРЕБОВАНИЯ И НОРМЫ.

А. Для туристов-водников.

1. Элементы лодки.

Ограждение опасных мест на реках, озерах («обстановка»). Умение измерить глубину реки и скорость течения.

2. Основные препятствия на реках, их характеристика и способы преодоления.

Естественные: мели, перекаты, быстрины, пороги, подводные камни, течение, водоскаты, водопады. Искусственные: плотины, шлюзы, мосты, паромы, запаны, язы, сказы леса. Основные правила хождения на лодке по течению и против течения.

3. Устройство судна.

Основные требования к туристскому судну, понятие об остойчивости, поворотливости, мореходности. Осадка, прочность. Понятие о грузоподъемности. Архитектура судна, основные части судна и их назначение: киль, штевни, инзангоуты, обшивка, бимсы, банки, подлюгерсы, рыбины. Основные типы судов, применяемых в туристских путешествиях: плоскодонка, челн, долбленка, карбас, шлюпка, ялик, байдарка. Их характеристика. Выбор лодки для путешествия.

4. Парусное дело.

Действие ветра на парус и использование паруса для плавания на туристских судах. Основные типы парусного вооружения (прямое, рейковое, шпринтовое, гафельное). Простейший рангоут и такелаж. Прimitивный расчет парусности для туристской лодки. Курсы судна относительно ветра.

5. Гребля и гребное устройство.

Принципы движения лодки с помощью весла. Способы гребли: распашная, парная, байдарочная. Гребное устройство. Типы весел (вальковое, безвальковое, байдарочное). Части весла. Уключины, банки, упоры. Техника гребли (распашной, парной, байдарочной). Управление лодкой при помощи весел. Команды при маневрировании гребной лодкой. Особенности гребли в зависимости от обстановки путешествия.

6. Судовая практика.

Умение вязать и применять наиболее употребительные узлы: прямой, шкотовый, удавка, сплесь, марга. Простейшие ремонтные работы: укрепление обшивки, банок, уключин; конопатка и осмолка лодки; ремонт весел. Правильная загрузка лодки. Правила несения флага и вымпела.

7. Организация и режим водного путешествия.

Выбор и разработка маршрута, подготовка снаряжения. Тренировка. Режим и питание. Организация ночлегов и стоянок.

8. Спасательное дело.

Спасательные приборы на туристском судне. Спасание утопающего. Возвращение к жизни утонувшего.

9. Плавание.

Умение проплыть любым способом без ограничения времени 100 м в легкой верхней одежде, без обуви, или 300 м без одежды.

Б. Для туристов-пешеходов.

1. Снаряжение

Выбор и пригонка рюкзака и обуви. Уход за обувью. Укладка рюкзака. Выбор костюма для путешествия в зависимости от района и сезона. Альпеншток и его применение.

2. Техника передвижения.

Техника марша в условиях равнинной и пересеченной местности. Дневные переходы. Техника ночных переходов в разных условиях. Преодоление препятствий в пути: переправа через реки; преодоление болот, лесных зарослей, передвижение в горах по снежникам, ледникам, скальным участкам и осыпям. Охранение при переправе через реки, при подъемах и

спусках в горах. Умение вязать узел «проводника» и пользоваться им. Умение наложить «марку».

Умение выючить животных, уход за вьючными животными.

3. Гигиена марша.

Уход за ногами. Массаж и самомассаж.

4. Спасательные работы.

Сигналы бедствия в горах. Транспортировка пострадавших при несчастных случаях.

5. Организация и режим путешествия.

Выбор и разработка маршрута. Тренировка. Режим путешествия в зависимости от времени года и района путешествия. Организация бивуака.

В. Для туристов-велосипедистов.

1. Классификация дорог.

Дороги: полевые, грунтовые, грунтовые улучшенные, с каменным покрытием, гудроизированные, асфальтовые, бетонные. Дорожные и городские знаки.

2. Устройство велосипеда.

Марки советских машин. Выбор машины для путешествия. Регулировка, сборка, ремонт, хранение, уход за велосипедом в пути.

3. Техника езды на велосипеде.

Установка седла, руля, посадка. Дыхание. Езда по сильно пересеченной и горной местности и бездорожью.

4. Организация и режим путешествия.

Выбор маршрута по карте и разбивка на этапы. Снаряжение и перевозка багажа. Тренировка. Режим в пути. Организация стоянок и ночлегов.

Г. Для туристов-лыжников.

1. Снаряжение.

Лыжи типа «Муртомаа», «Телемарк», ступающие, их характеристика и выбор в зависимости от района путешествия. Крепления: жесткие—типы военного образца и Хауг; их характеристика и выбор для путешествия. Лыжные палки и их выбор.

Лыжная обувь (горнолыжные ботинки). Рюкзак, его выбор и укладка. Одежда. Личное снаряжение. Пригонка снаряжения. Уход за лыжами и обувью. Пропитка и смазка лыж в разных условиях температуры и снегового покрова. Ремонтная аптечка и ремонт лыж в пути.

2. Техника передвижения.

Основы лыжной техники: хождение по равнине скользящим переменным шагом (современный русский ход). Подъем в гору елочкой и лесенкой. Повороты на месте: веером (переступанием) и на 180°. Спуски: стойки, спуск по прямой линии, торможение плугом. Повороты при спуске: из плуга, из упора «Христиания» (один из видов: чистый, из упора или ножницами).

3. Спасательные работы.

Опасности гор: понятие о лавинах, трещинах на ледниках, камнепадах и т. д. Меры предохранения от обмороживания. Сигналы бедствия. Спасательные работы и транспортировка пострадавших.

4. Организация и режим путешествия.

Выбор и разработка маршрута. Тренировка. Режим дня в лыжных однодневных и многодневных путешествиях. Уход за ногами в пути. Организация бивуака в зимних условиях. Разведение костра и приготовление пищи в зимних условиях.

ТАБЛИЦА ТАРИФНЫХ РАССТОЯНИЙ (в километрах)

	Алагир	Аше	Баку	Батал-пашинск	Батуми	Бахчис-рай	Бийск	Горький	Запорожье
Алма-Ата	*6834	*6775	2300	3285	3671	6351	2045	*5393	*5958
Архангельск	*3118	*3059	*3704	2875	4627	2631	*4675	*1677	*2242
Баку	693	1271	—	984	871	2606	4918	3210	2216
Батуми	1564	2144	871	1940	—	3477	5789	4.40	3087
Бладивосток	11371	11282	11997	11128	12827	10831	6359	77	10442
Воронеж	13.8	1249	1951	1087	2832	1212	3211	*1128	822
Горький	2482	2254	3108	2239	3938	1942	3209	—	1553
Грозный	159	739	534	453	1405	2071	*5670	*2.81	1681
Днепропетровск	1487	1369	2120	1246	2991	519	4731	1561	128
Запорожье	1583	1465	2525	1651	3087	390	4655	1657	—
Ереван	1589	2159	924	1894	725	3528	7136	4138	3138
Иваново	2358	2130	2984	2115	3814	1818	*3862	291	1492
Иркутск	7233	7009	7863	6994	8693	6697	2218	4693	6308
Казань	2833	2610	3464	2595	4294	2298	2753	519	1909
Калинин	2207	1979	2833	1964	3663	1667	3711	713	1278
Киев	1748	1630	2381	1507	3252	1213	4408	1410	823
Куйбышев	2210	2091	2843	1969	3714	2597	2797	903	*2208
Курск	1502	1274	2128	1259	2958	962	4080	*1082	573
Ленинград	2690	2462	3316	2447	4146	2150	3989	1196	1761
Мариуполь	1040	922	1673	799	2544	809	4797	1829	449
Минск	2119	2001	2752	1878	3633	1584	4250	1300	1194

Мурманск	4007	3779	4633	3764	5463	3467	5431	2513	3078
Махач-Кала	319	898	375	613	1246	2231	5838	2840	1841
Нальчик	118	615	751	321	1580	1939	5504	2548	1549
Новосибирск	5386	5158	6012	5143	6842	4845	368	2841	4457
Одесса	2119	1901	2652	1878	3523	1484	4874	1876	1094
Орджоникидзе	125	705	704	420	1585	2038	5572	2574	1648
Пятигорск	175	610	8 8	180	1709	1798	5405	2407	1408
Петрозаводск	3108	28 0	3734	2865	4564	2568	4387	1594	2199
Ростов на Дону	688	570	1321	447	2192	1285	3954	*1774	895
Саратов	1855	1739	2488	1614	3359	1700	3168	859	1310
Свердловск	3472	3309	4105	3231	4976	3059	1891	1392	2669
Севастополь	2020	1902	2653	1679	3524	47	5087	2089	437
Симферополь	1940	1822	2573	1599	3444	33	5081	2009	359
Смоленск	2045	1902	2653	1779	3524	1510	3966	948	1120
Сочи	697	47	1330	456	2201	1912	5411	2413	1522
Сталинабад	**2668	**3287	* 975	**2963	**2846	*6202	3931	4391	*5804
Сталинград	1043	925	1676	802	2547	1317	3948	1234	927
Сталино	949	831	1582	708	2453	953	4414	141	563
Ташкент	**2557	**3177	**1864	**2852	**2735	*4829	2612	3177	*4478
Тбилиси	1215	1795	550	1510	349	3128	5026	*3751	2738
Тула	1846	1618	2472	1603	3312	1306	3736	738	918
Уфа	2843	2775	3526	2652	4397	2578	2273	1275	2 88
Фрунзе	**3285	**3865	**2592	*3380	3463	*5277	2194	3502	*4850
Хабаровск	*10601	*10373	11227	10358	12057	10061	5591	8064	9672
Харьков	1254	1136	1887	1013	2758	719	*4326	1418	329
Челябинск	4418	4300	5051	477	5922	4059	1751	1820	2669
Чита	8274	8046	8900	8031	9730	7734	3267	6226	7345
Ярославль	2319	2091	2945	2076	3775	1775	3263	825	1390

Примечание. * Через Москву.

** Через Каспийское море.

	Керчь	Киев	Кировск	Ленинград	Мичуринск	Медвежья гора	Москва	Мурманск	Нальчик
Алма-Ата	*6415	*5713	6785	*5400	3774	*6057	4058	6226	6154
Архангельск	2704	1997	2399	1234	*1539	1670	1132	2674	3225
Баку	2679	2389	4602	3316	2148	3874	2665	463	783
Батуми	3550	3252	543	4146	3012	4704	3495	5463	1654
Владивосток	10904	10192	11269	9612	9735	10048	9332	11052	11425
Воронеж	1285	736	2520	1234	170	1792	583	2551	1310
Горький	2015	1308	*2380	*1034	948	1652	443	2413	238
Грозный	2144	1846	4072	2780	1608	3345	2137	4105	249
Днепропетровск	844	687	2953	1667	868	2225	1021	2985	1525
Запорожье	1463	724	3049	1673	964	2321	1202	3170	1549
Ереван	3601	3303	5530	4244	3050	4018	3505	5473	1579
Иваново	1891	1184	2256	970	722	1528	318	2286	4411
Иркутск	6770	6063	4910	3743	3317	4303	5192	6911	6460
Казань	2371	1664	2736	1450	1063	2008	2796	2764	2889
Калинин	1740	1033	1769	483	571	1041	168	1800	2261
Киев	1186	—	2302	1276	914	2074	865	2973	*1714
Куйбышев	*2670	*1963	3035	1749	884	2307	1096	3064	2180
Курск	1035	489	2474	1088	425	1746	538	2506	1555
Ленинград	2223	1261	1286	—	1054	558	651	1163	2744
Марнуполь	912	1021	3191	1905	1173	2463	1234	3202	996
Минск	1657	622	2163	874	1167	1432	755	2723	2848
Москва	1572	865	1937	651	403	1209	—	1968	209

Мурманск	3540	2733	205	1442	2371	890	1968	—	4061
Махач-Кала	2304	2066	4232	2946	1767	3504	2198	4168	408
Нальчик	2012	1774	3898	2612	1475	3212	2093	3971	—
Новосибирск	4919	4212	4900	3621	3312	4171	3340	5061	4344
Одесса	1557	658	3268	1982	1400	2532	1331	3299	1993
Орджоникидзе	2111	1813	4039	2753	1574	3311	2053	4021	165
Пятигорск	1871	1563	3799	2513	1324	3071	1942	3910	171
Петрозаводск	2641	1914	881	398	1452	152	1049	1043	3052
Ростов на Дону	1358	1060	3240	1954	821	2512	1230	3271	654
Саратов	1873	1475	2790	1504	452	2062	853	2821	1863
Свердловск	3132	2834	3367	2088	2057	2638	1657	3538	3438
Севастополь	368	1260	3481	2195	1401	2753	1544	3512	1986
Симферополь	288	1180	3401	2115	1321	2673	1466	3433	1907
Смоленск	1583	751	1992	713	664	1263	423	2153	2111
Сочи	1985	1687	3687	2401	1449	2951	1980	3948	663
Сталинабад	*6265	5559	6681	5345	4472	*5903	4656	*5624	*2758
Сталинград	1390	1499	3014	1728	663	2286	1077	3045	1009
Сталино	1026	1150	3089	1803	913	2361	1102	3070	915
Ташкент	*4944	*4233	*5305	4019	3158	*4577	3368	*5336	*2647
Тбилиси	3201	2903	5794	3857	2664	5066	3145	5113	1305
Тула	1379	*1058	2130	844	303	1402	206	2174	1887
Уфа	2651	2353	3456	2170	1408	2738	1519	3487	2859
Фрунзе	*5321	4505	*6677	4391	3571	*4949	3778	*5746	*3375
Хабаровск	10134	9427	10133	8844	8535	9404	8552	10294	10655
Харьков	792	494	2810	1524	671	2801	783	2751	2003
Челябинск	3132	2834	3846	2560	1889	3118	2061	4029	4384
Чита	7807	7100	7798	6519	6210	7069	6235	7959	8328
Ярославль	1752	1145	2217	931	683	1489	280	2240	2373

Примечание: * Через Москву.

** Через Каспийское море.

	Одесса	Орджони- кидзе	Огашков	Пятигорск	Сухуми	Сочи	Севасто- поль	Ходжох	Хоста
Алма-Ата	5389	6111	4566	*6671	3732	6033	5602	3945	6053
Архангельск	2463	3185	1580	3004	3112	3112	2676	2967	3135
Баку	2772	714	3113	838	931	1330	2653	1185	1345
Батуми	2965	1585	3943	1724	—	2201	3524	2056	2216
Владивосток	10663	*11389	*9780	11208	12950	11312	10836	11137	11335
Воронеж	1228	1353	1031	1153	2892	1283	1221	1081	1298
Горький	1776	2498	893	2319	4061	2433	1989	2278	2448
Грозный	2126	130	2585	304	1465	796	2119	651	811
Днепропетровск	757	1502	1469	1312	3051	1117	556	1281	1132
Запорожье	886	1598	1650	1408	3087	1522	437	1387	1537
Ереван	3556	1560	3953	1734	783	2226	3539	2081	2241
Иваново	1649	2371	766	2195	3937	3606	1862	2154	2321
Иркутск	5523	6509	5640	7074	8816	7182	6736	7033	7197
Казань	2127	2849	1244	2675	4017	2784	2340	2634	2799
Калинин	1499	2221	280	1044	3786	2156	1712	2003	2171
Киев	658	1730	1313	1573	3252	1687	1260	1542	1702
Куйбышев	2427	2229	1544	2035	3714	2153	2106	2004	2168
Курск	1147	1515	986	1339	3081	1450	1006	1298	1465
Ленинград	1982	2704	435	2527	4269	2689	2195	2486	2704
Мариуполь	1693	1045	1682	865	2544	969	788	834	984
Минск	1165	2128	1203	1944	3623	2052	1620	1913	2067
Москва	1331	2053	448	1876	3618	1980	1544	1835	2005

Мурманск	3299	3968	1752	3844	5586	3948	3512	3803	3963
Махач-Кала	2285	289	2646	463	1246	955	2278	810	970
Нальчик	1993	165	2541	171	1580	663	1986	518	678
Новосибирск	4671	4393	3788	5223	6965	4317	4884	5182	4332
Одесса	—	2042	1779	1844	3523	1966	1539	1813	1981
Орджоникидзе	2042	—	2501	270	1645	712	2035	627	727
Пятигорск	1852	220	2390	—	1409	522	1844	377	537
Петрозаводск	2380	3102	832	2945	4687	3029	2593	2914	3044
Ростов на Дону	4339	703	1751	513	2252	627	1332	482	642
Саратов	1866	1912	1302	1680	3419	1836	1748	1649	1851
Свердловск	3365	3487	2105	3297	5036	3411	3358	3266	3426
Севастополь	1539	2035	1992	1845	3584	1959	—	1814	1974
Симферополь	1460	1956	1944	1765	3504	1880	79	1734	1895
Смоленск	1385	2060	871	1870	3609	1984	1557	1839	1999
Сочи	966	712	2428	522	2570	—	1959	275	15
Сталинабад	*5987	**2639	5104	**2813	**2906	**3305	*6200	**3160	**3320
Сталинград	1960	1035	1525	868	2607	982	1574	837	997
Сталино	1613	964	1556	774	2313	888	1227	743	903
Ташкент	*4699	**2528	3816	**2702	**2795	**3194	*912	**3019	**3209
Тбилиси	3561	1186	3593	1360	409	1852	3175	1707	1867
Тула	1537	1847	654	1683	3425	1774	1338	1642	1789
Уфа	3011	2908	1967	2718	4457	2832	2625	2687	2847
Фрунзе	*5109	**3256	4226	**3430	**3523	**3922	*5322	**3777	**3937
Хабаровск	9893	10615	*9010	10438	12180	10542	10106	10397	10557
Харьков	1152	1269	1231	1079	2818	1193	766	1048	1206
Челябинск	3492	4433	2509	4213	5982	4357	3106	4212	4372
Чита	7666	8288	6683	8111	9853	8215	7779	8070	8230
Ярославль	1611	4853	728	2156	3898	2260	1824	2115	2275

Примечание. *) Через Москву.

***) Через Каспийское море.

Некоторые события из жизни Саратовского университета до 1930 года.

Мысль об открытии в г. Саратове университета впервые возникла в Саратовском обществе еще в 50-х годах прошлого столетия. Правительство Николая II под давлением повторных и настойчивых ходатайств различных общественных организаций г. Саратова и Саратовской губернии вынуждено было в 1909 г. уступить и закон об открытии Саратовского университета. Одобренный Государственным Советом и Государственной Думой закон был утвержден Николаем II на яхте «Штандарт» на рейде Штандарт 23 июня 1909 года. По этому закону 10 июля 1909 г. открывает свои действия в г. Саратове университет в составе одного медицинского факультета с тем, чтобы не позже чем через 5 лет был открыт физико-математический факультет, как наиболее близкий к медицинскому факультету, а затем и остальные факультеты.

На сооружение университетских зданий и их оборудование было отпущено 3.306.709 рублей.

Саратовская городская дума отвела Саратовскому университету в полную собственность для его учреждений 26 десятин земли в черте города, в том числе всю площадь В. И. Ленина (бывшая Московская площадь), под постройку главных зданий университета; предоставила университету в течение первых двух лет бесплатно временные помещения под его

учебно-вспомогательные учреждения, в том числе здание Ясенской фельдшерской школы (угол Чернышевской и Радищевской улиц); предоставила в пользование университету городские больничные заведения, в качестве университетских клиник и учебно-вспомогательных учреждений.

Губернское земство, в свою очередь, обязалось передать во временное пользование университету земскую больницу, для помещения в ней госпитальных клиник, и земский анатомический театр.

Первым ректором Саратовского университета был назначен ординарный профессор Казанского университета, доктор медицины Василий Иванович Разумовский, который приехал в Саратов и приступил к организационной работе по университету 13 июля 1909 года.

6 октября началось правильное чтение лекций по разъяснению и проведение практических занятий в приспособленных и оборудованных для этой цели лабораториях.

Официальное открытие Саратовского университета состоялось в публичном заседании Совета университета в городском театре 19-го декабря 1909 года в 3 часа дня. В этот же день было заложено первое здание для теоретических медицинских дисциплин на площади В. И. Ленина.

На I курс в 1909—10 уч. г. было принято 92 студента и 15 вольнослушателей.

В июле 1910 г. был открыт II курс медицинского факультета, для которого был отведен верхний этаж пассажа (угол Ленинской и Радищевской улиц).

В 1910—11 уч. г. на I курс было принято 116 студентов и 3 вольнослушателя. Со студентами II курса (81) было всего 200 человек.

На 1 января 1912 г. на четырех курсах было 420 студентов.

Первый выпуск врачей состоялся в 1914 г. в количестве 68 человек.

С 1915—16 уч. г. на медицинский факультет, по ходатайству Совета университета, возбужденном в сентябре 1914 г., был разрешен прием женщин до 50 лиц. На этот учебный год было принято 36 слушательниц.

В 1916—17 уч. г. были открыты при университете фармацевтические курсы и вместе с тем прием студентов значительно увеличен. На I курс было всего зачислено 440 человек, в том числе на фармацевтические курсы 31.

В означенном учебном году всего студентов на четырех курсах было 1041 и на фармацевтических 31. Пятого курса не было, так как программы были с этого учебного года выработаны на 4-летний курс в связи с ускоренными выпусками врачей для удовлетворения потребности военного ведомства.

По курсам студенты распределялись следующим образом: I курс—409 студентов и 31 фармацевт, II курс—350 студентов, III курс—140 студ. и IV курс—142 студента.

По происхождению студенчество того времени состояло:

1. детей потомственных дворян	46
2. » личных дворян и чиновников	140
3. » духовного звания	141
4. » потом. почет. граждан и купцов	113
5. » мещан и цеховых	330
6. » крестьян и помещиков	248
7. » казаков	17

8. детей других сословий.

9. » иностранных подданных

1

1041

Студенческие организации. С первого года открытия Саратовского университета возникли студенческие кружки. Под флагом взаимопомощи студенты организовали запрещенные в то время землячества. Таковыми были: «Общество взаимопомощи студентов медиков Саратовского университета», которое возникло первым в 1909 г. Это единое «Общество» затем раздробилось на ряд отдельных «касс взаимопомощи студентов»: 1) туркестанцев, 2) южан и украинцев, 3) астраханцев и 4) евреев. Наряду с этими землячествами было организовано «Общество студентов Императорского Николаевского университета по устройству фонда имени Л. Н. Толстого» и научный кружок имени Н. И. Пирогова (в феврале 1912 г.). Наконец, в ноябре 1912 г. организовался «студенческий хоровой кружок» и в 1915 г. «студенческий кружок любителей изящной литературы и искусств при Саратовском университете».

Строительство. В течение 1910—1914 г. г. на площади В. И. Ленина (бывшая Московская площадь) были выстроены 4 каменных трехэтажных корпуса. В трех корпусах разместились теоретические кафедры медицинского факультета, в одном корпусе — физический институт — база будущего физико-математического факультета.

К началу войны 1914 г. в черте было готово здание хирургической клиники на клиническом участке. Одновременно было приспособлено для нужд преподавания хирургическое отделение городской больницы.

В старому корпусу больницы было пристроено отдельное помещение для аудитории на 200 студентов и целый ряд лабораторий и кабинетов. В собственное помещение на клиническом участке хирургическая клиника смогла перейти только в 1926 году.

Вместе с хирургической клиникой в хирургическом корпусе клинического городка в 1926 г. разместилась и терапевтическая клиника. Терапевтический корпус вчерне был готов к началу 1917 г., но в первые годы после Октябрьской революции он подвергся сильному разрушению. Терапевтическая клиника смогла занять его только в 1930 г. На клиническом участке в 1915 г. (в мае) было заложено здание клиники болезней уха, горла и носа, построенное на средства, пожертвованные Сямановским. Это здание вчерне было готово в апреле 1917 г., но вполне закончено только в 1928 году.

Постройка здания под клинику нервных и душевных болезней приостановилась после возведения 1½ этажей. В этом виде здание остается до настоящего времени.

Строительство клинических корпусов затянулось на такое продолжительное время в результате империалистической войны, вследствие недостатка строительных материалов, рабочих рук и чрезвычайно скудных кредитов, отпущавшихся в годы войны. Те же причины не дали возможности развернуть строительство клиники в первые годы после Октябрьской революции.

В составе одного медицинского факультета Саратовский университет существовал до 1916 г. Совет университета неоднократно возбуждал ходатайство об открытии физико-математического факультета, но эти ходатайства отклонялись. Так, в 1912 году ходатай-

ство об открытии физико-математического факультета было отклонено министерством по мотивам: 1) недостатка ученых сил в России, 2) недостатка помещений в Саратовском университете и 3) невыполнение г. Саратовом обещания внести 1 миллион рублей в возмещение расходов по сооружению Саратовского университета. Третье по счету ходатайство от 1913 г., направленное через попечителя Казанского учебного округа, не было даже доведено до сведения министерства.

В 1916 году в Саратовский университет временно вошел Киевский университет в составе физико-математического и историко-филологического факультетов.

В связи с этим Совет Саратовского университета вновь возбудил ходатайство об открытии при Саратовском университете собственных физико-математического и историко-филологического факультетов, которые полностью могут быть обеспечены как квалифицированными научными силами, так и помещением.

Открытие новых факультетов последовало в год Октябрьской революции актом Временного правительства от 13 июля 1917 года, которым Саратовский университет был развернут в четырехфакультетный в составе: медицинского, историко-филологического, физико-математического и юридического.

В 1919 г. 27 мая к университету были присоединены высшие женские медицинские курсы на правах II отделения университета, причем слушательницам этих курсов были присвоены все права студентов I отделения университета. Тогда же в состав университета вошли высшие сельскохозяйственные курсы в качестве агрономического факультета.

После ряда преобразований, последовавших после Октябрьской революции, Саратовский университет к 1925 г. получил окончательное оформление в составе

4-х факультетов: 1) медицинского, 2) педагогического, в котором были объединены историко-филологический и физико-математический факультеты, 3) факультета хозяйства и права и 4) рабочего факультета, который был открыт при университете 1 января 1920 года.

В 1928 г. 28 сентября Правление университета возбудило ходатайство перед Советом по делам высшей школы о наименовании Саратовского университета Саратовским государственным университетом имени Н. Г. Чернышевского. Ходатайство было удовлетворено.

В 1930 г. медицинский факультет был выделен из состава университета в самостоятельный Медицинский институт.

В настоящее время Мединститут имеет три факультета: педиатрический, лечебный и военфак. Всего студентов—3100.

Научных работников 311, из них 100 человек имеют ученую степень доктора и кандидата мед. наук.

Мединститут имеет богатую базу.

Мединститут существует 30 лет.

г. Саратов, площадь Революции, д. № 5.

Саратовский колхозный с.-х. техникум

Саратовский колхозный с.-х. техникум организован в марте 1938 г. из бывшей Высшей коммунистической с.-х. школы.

Колхозные с.-х. техникумы организованы по решению партии и правительства для выполнения задач третьей пятилетки в области подготовки 600 тысяч



1-й учебный корпус с.-х. техникума

специалистов сельского хозяйства средней квалификации.

Исходя из этого, задачами Колхозного с.-х. техникума являются:

1. Организация учебно-методического процесса, обеспечивающая подготовку квалифицированных специалистов — руководителей сельскохозяйственного производства.

2. Идеино-политическое воспитание учащихся на основе учения Маркса—Энгельса—Ленина—Сталина.

3. Проведение научно-исследовательской работы, способствующей разрешению важнейших задач соц. земледелия.

4. Популяризация новейших достижений науки и техники, основанных на практике стахановского движения.

Осуществляя эти задачи, Саратовский колхозный с.-х. техникум, находящийся в ведении НКЗ СССР, готовит техникумов по сельскому хозяйству для руководящей работы в колхозах, МТС и совхозах.

Колхозный с.-х. техникум строит свою работу на основе следующих положений:

1. В Колхозный с.-х. техникум принимаются лучшие люди колхозов, МТС, совхозов: председатели колхозов, сельсоветов, зав. жив. фермами, бригады, звеньевые, стахановцы сельского хозяйства, в возрасте от 18 до 40 лет, с общеобразовательной подготовкой не ниже начальной школы.

2. Прием учащихся в Колхозные с.-х. техникумы производится по командировкам РК ВКП(б).

Для отбора и утверждения кандидатов при техникуме организуется мандатная комиссия в составе: зав. с.-х. отделом Обкома ВКП(б), директора КСХТ (пред. комиссии) и представителя парторганизации.

3. При поступлении в Колхозный с.-х. техникум требуется представление следующих документов:

- а) командировка и характеристика РК ВКП(б).
- б) автобиография и справка с последнего места работы,
- в) справка врача о состоянии здоровья,
- г) заявление поступающего, которое подается на имя директора КСХТ.

4. Все поступающие в Колхозный с.-х. техникум подвергаются испытаниям по русскому языку, арифметике, географии и Конституции СССР в объеме начальной школы по программе, утвержденной НВЗ СССР.

5. Отобранные мандатной комиссией кандидаты,



2-й учебный корпус с.-х. техникума.



Спытный участок с.-х. техникума в учебном хозяйстве

выдержавшие приемные испытания, утверждаются Обкомом ВКП(б).

6. Все учащиеся Колхозного с.-х. техникума обеспечиваются общежитием и стипендией в размере 260 руб. в месяц. Семьи студентов общежитием не обеспечиваются.

7. Каждый учащийся Колхозного с.-х. техникума после сдачи всех зачетов, установленных учебным планом, выполнив программу производственной практики, обязан сдать государственный экзамен.

8. Учащийся, выполнивший все требования учеб-

ного плана, сдавший государственный экзамен и прошедший производственную практику с оценкой не ниже «посредственно», получает диплом об окончании Колхозного с.-х. техникума, с присвоением квалификации техника с. х. и направляется НКЗ СССР и Обкомом ВКП(б) на руководящую работу.

II. Организация учебной работы.

1. Для обеспечения высокого качества учебного процесса, развития у учащихся навыков самостоятельной работы и умения на практике применять полученные ими знания, в Саратовском колхозном с.-х. техникуме организованы и работают следующие кафедры:

- 1) История СССР и история ВКП(б).
- 2) Организация соц. с.-х. права и счетоводство.
- 3) Общего земледелия и растениеводства.
- 4) Общей и частной зоотехники.
- 5) Механизации сельского хозяйства.
- 6) Математики и физики.
- 7) Химии и естествознания.

И кабинеты:

- а) русского и родного языков,
- б) географии,
- в) военной подготовки.

2. Изучение предусмотренных учебным планом дисциплин в Саратовском колхозном с.-х. техникуме проводится следующими формами и методами:

- а) лекции (по социально-экономическим и специальным дисциплинам),
- б) классные занятия,
- в) уроки,
- г) лабораторно-практическая работа и учебные экскурсии, под руководством преподавателей,

д) самостоятельная работа учащегося в кабинетах, лабораториях и на дому в неучебное время,

е) консультации,

ж) производственная практика учащихся (в МТС и колхозах) под руководством преподавателей-специалистов сроком в $1\frac{1}{2}$ месяца.

3. Все учебные планы и программы Колхозного с.-х. техникума утверждаются Главвузком НКЗ СССР.

4. Срок обучения в Колхозном с.-х. техникуме — 2 года.

5. Учебный год в КСХТ начинается с 1 января и делится на два семестра: первый семестр с 1 января по 30 июня; второй — с 1 июля по 31 декабря.

Для учащихся Колхозного с.-х. техникума устанавливаются каникулы 2 раза в год: зимние с 1 января по 12 января и летние — с 1 по 31 июля.

Преподаватели Колхозного с.-х. техникума наравне с преподавателями других учебных заведений пользуются 2-месячным отпуском и по оплате и стажу работы приравнены к оплате и стажу работы в вузах.

6. Успеваемость учащихся определяется по 4-балльной системе: 1) отлично, 2) хорошо, 3) посредственно, 4) плохо.

7. Каждому учащемуся выдается единый студ. билет и единый матрикул (зачетная книжка), в которую занесены все дисциплины, предусмотренные учебным планом Колхозного с.-х. техникума.

Оценки по всем дисциплинам проставляются в зачетной книжке студента лицами, принимавшими зачеты.

8. Продолжительность учебного дня в Колхозном с.-х. техникуме установлена в 9—10 часов, из них 6—7 часов учебных занятий под руководством преподавателей и 3—4 часа самостоятельной работы учащихся.

Продолжительность академического часа установлена в 45 минут с 10 и 15-минутными перерывами.

III. Кафедры и кабинеты

1. Кафедра является основной учебной организацией Колхозного с.-х. техникума, непосредственно осуществляющей учебно-методическую и научно-исследовательскую работу в кафедре.

Во главе кафедры стоит профессор, доцент или старший преподаватель, имеющий педагогический стаж не ниже 5 лет.

Все имеющиеся кабинеты оборудованы современными приборами и установками, обеспечивающими успешное обучение студентов и проведение научно-исследовательской работы преподавателей.

IV. Научно-педагогические кадры и учебно-вспомогательный персонал

1. В Саратовском Колхозном с.-х. техникуме на 1939 год установлены следующие штатные должности:

- а) старших преподавателей—зав. кафедрами—7 чел.,
- б) старших преподавателей — 23,
- в) преподавателей — 32,
- г) старших лаборантов — 3,
- д) лаборантов — 7,
- е) препараторов — 3.

СССР—НКЭП

САРАТОВСКИЙ ИНДУСТРИАЛЬНЫЙ ТЕХНИКУМ

старейшее средне - техниче-
ское учебное заведение, имеет
хорошие лаборатории,
кабинеты.

ТЕХНИКУМ ГОТОВИТ СПЕЦИАЛИСТОВ:

- 1) чугунолитейное дело,
- 2) холодная обработка металлов резанием,
- 3) теплотехников,
- 4) электриков,
- 5) химиков - аналитиков по металлам,
- 6) химиков электростанций.

Адрес: Астраханская, угол Михайловской,
дом № 77.

Директор ДОРНИН

Саратовский юридический институт

Саратовский юридический институт организован в 1931 г. на базе юридического факультета Саратовского государственного университета. Институт находится в непосредственном подчинении НКЮ РСФСР.

Институт готовит высококвалифицированных юристов для работы в органах суда, прокуратуры и следствия, нотариата, арбитража и адвокатуры.

В институт принимаются граждане Союза ССР обоюго пола в возрасте от 17—35 лет, имеющие законченное среднее образование.

Все поступающие в институт подвергаются приемным испытаниям по следующим предметам:

- а) русскому языку (письменное сочинение, грамматика и литература),
- б) математике,
- в) физике,
- г) химии,
- д) истории народов СССР,
- е) конституции СССР,
- ж) географии,
- з) одному из иностранных языков по выбору поступающего.

Срок обучения в институте 4 года.

Прием заявлений в институт со всеми необходимыми документами производится с 20/VI по 1 августа.

Испытания производятся с 1 августа по 20 августа.

Стипендией обеспечиваются все студенты, а иногородние — общежитием.

Адрес института: г. Саратов, ул. М. Горького, 45.

Саратовский зоотехническо-ветеринарный институт.

Саратовский зоотехническо-ветеринарный институт существует в г. Саратове с 1917 г. За это время институт подготовил около 2.000 ветврачей и зоотехников. В настоящее время институт состоит из двух факультетов: ветеринарного и зоотехнического. Институт готовит специалистов высшей квалификации — ветврачей и зоотехников. Специальная подготовка ветврача и зоотехника строится на основе самой широкой общеобразовательной подготовки студентов на первых курсах. В учебных планах обоих факультетов значительное внимание уделено изучению основ марксизма-ленинизма, химии (общая химия, органическая, биологическая и аналитическая), зоологии, математики, физики, иностранных языков и проч.

Начиная с 3 курса, студенты института отбывают производственную практику в лучших государственных племенных рассадниках и ветеринарных участках Саратовской, Куйбышевской и Курской областей.

Срок обучения в институте — 5 лет.

Институт укомплектован высококвалифицированными кадрами профессоров и преподавателей. Основные кафедры института возглавляются крупнейшими профессорами.

Институтом закончено строительство клиник, оборудованных по последнему слову веттехники, и строится общежитие на 500 чел.

Учебное оборудование института включает: 223 микроскопа, 2 рентгеновских установки, 11 электро-

слайдов, 7 передвижных киноустановок, 1 учебное звуковое кино и проч.

Институт имеет богатый патолого-анатомический и анатомический музей и музей частной зоотехники, имеет хорошо оборудованную лабораторию по изучению с.-х. машин.

Библиотека института является старейшей ветеринарной библиотекой в СССР и насчитывает около 100.000 томов.

Адрес института: Саратов, площадь Революции, 1.

Саратовский кредитно-экономический институт Госбанка СССР

(г. Саратов, ул. Сафко и Ванцетти, д. № 15).

Готовит высококвалифицированных специалистов-экономистов по кредитованию предприятий промышленности, сельского хозяйства и товарооборота.

Экономисты-кредитники по окончании института используются в качестве руководителей и специалистов на следующих участках банковской работы:

а) в области составления и реализации планов кредитования всех отраслей народного хозяйства;

б) в области вопросов денежного обращения СССР и капиталистических стран;

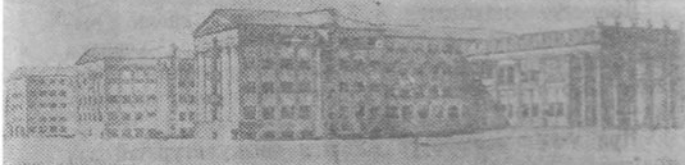
в) в области кредитования экспортно-импортных операций.

Окончившие институт направляются на работу преимущественно в города—в конторы и отделения Госбанка.

Срок обучения в институте 4 года.

Институт имеет хорошо оборудованные аудитории и кабинеты, библиотеку, звуковое кино. При институте работают различные физкультурные секции и кружки художественной самодеятельности.

Иногородние студенты размещаются в хорошо оборудованных общежитиях.



Учебный корпус Сарат. Автомобильно-дорожного института им. В. М. Молотова.

Саратовский Автомобильно-дорожный институт имени В. М. Молотова.

Саратов, Клинический поселок, Беговая улица, телеф. 27—90 и коммутатор института.

Институт организован в 1930 году. В институте имеются два факультета: дорожно-строительный и механический, на которых готовятся инженеры трех специальностей.

На дорожно-строительном факультете институт готовит инженеров-строителей автомагистралей, автогужевых дорог, технических зданий и искусственных сооружений (мосты, трубы, тоннели, дренажи и т. д.).

На механическом факультете готовятся: а) инженеры-механики по автомобилям и автомобильному хозяйству, б) инженеры-механики по дорожно-строительным и подъемно-транспортным машинам.

Срок обучения в институте 5 лет.

Прием студентов производится один раз в год по 150 чел. на каждую специальность.

В 1939—40 уч. году институт имеет контингент студентов 1900 чел. Из них: на механическом фа-

культете—800 чел., на дорожно-строительном—1100 чел.

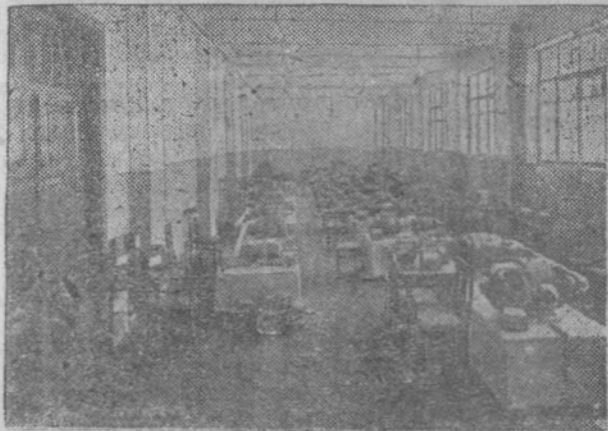
Институт находится в собственном, вновь выстроенном здании с кубатурой учебного корпуса 143 тыс. куб. метров, учебно-производственный гараж—16,8 тыс. куб. метра и студенческого общежития—32,8 тыс. куб. метра.

При учебном корпусе имеется физкультурный зал и актовый зал вместимостью на 1500 чел.

Институт имеет для учебных целей механические мастерские и специальные лаборатории как для учебных, так и для научно-исследовательских работ,



Комната общежития САДИ.



Лаборатория САДИ.

как-то: лабораторию двигателей, металлографии, резания металла, механическую лабораторию, лабораторию технологии и ремонта автомобиля, лабораторию дорожно-строительных материалов, дорожных машин, геодезии, лабораторию мостов и учебно-опытный полигон для учебной практики и испытания дорожно-строительных машин.

В своем составе институт имеет 23 кафедры, возглавляемые профессорами и высококвалифицированными специалистами, с общим количеством в 135 научных работников.

Для обслуживания института имеется свой радио-узел, телефонная станция, почтовое отделение, сберкасса, парикмахерская, кинотеатр. При институте функционируют столовая и буфеты.

Всесоюзный техникум нефтескладского хозяйства
Народного Комиссариата Топливной промышленности
СССР

в Саратове.

Готовит техникумов-механиков по монтажу и эксплуатации резервуарной емкости, магистральных трубопроводов, котельно-силовых, дизельных и насосных установок.

В соответствии с профилем студенты Нефтяного техникума изучают, кроме общетехнических предметов, также основы строительного дела, гидравлику и насосные установки, проектирование сооружений и оборудование нефтебаз, транспортирование газа и нефтепродуктов и другие дисциплины.

Срок обучения в техникуме 4 года.

Техникум нефтескладского хозяйства для подготовки высококвалифицированных специалистов имеет лаборатории:

- 1) по химии;
- 2) технологии и испытанию нефтепродуктов.

Лаборатория по контролю качества нефти и нефтепродуктов знакомит с методами испытания, определяя качество нефтепродуктов как товарную продукцию и применение их в различных отраслях промышленности, последнее освещается материалами из технологии и нефти и нефт. товароведения.

- 3) Гидравлике и насосам.

Кабинеты: 1) по физике, 2) теплотехнике, 3) нефтескладскому делу, транспортировке нефтепродуктов.

Кабинет транспорта и хранения нефти, нефтепродуктов и газа является основным и оборудован всем необходимым для производства лабораторных работ, учебно-методическими пособиями и экспонатами.

В кабинете сосредоточены разборные модели резервуаров, нефтеналивных барж и т. д. Разработан и смонтирован технологический процесс подобных предприятий нефтескладского хозяйства;

4) по технической механике и по другим специальным дисциплинам.

Производственная практика студентов проводится на передовых крупнейших нефтебазах СССР.

ДИРЕКЦИЯ.



Саратовский государств. университет
им. Н. Г. Чернышевского.

Саратовский государственный университет им. Н. Г. Чернышевского был открыт в 1909 году и в настоящее время является одним из крупнейших университетов Советского Союза.

За свою 30-летнюю деятельность Саратовский университет выпустил свыше 7.000 высокоподготовленных специалистов.

В настоящее время Саратовский государственный университет в своем составе имеет следующие факультеты:

1. Исторический—со специальностью истории.
2. Географический—со специальностью физической и экономической географии.

3. Биологический—со специальностями ботаники и зоологии.

4. Геолого-почв.—со специальностями: геология и почвоведение.

5. Физико-математический—со специальностями: математика, механика, физика и астрономия.

6. Химический—со специальностями по неорганической, органической, физической и аналитической химии.

В состав университета входят 42 кафедры и 2 научно-исследовательских института: физико-математический и институт геологии, почвоведения и географии.

Университет обладает мощной научно-технической базой. В составе его факультетов имеется: лабораторий—31, кабинетов—18, музеев—7, фундаментальная библиотека.

Саратовскому университету постановлением правительства предоставлено право присуждения ученых степеней доктора и кандидата наук.

Адрес университета: г. Саратов, Астраханская, 83.
Телефоны: ректора—16-96, проректора—15-35,
общий—28-34.

Внимание торгов, магазинов, организаций общественного питания и учреждений г. Саратова и области.

Саратовский учебный комбинат Облторгцентра проводит мероприятия:

а) По подготовке продавцов и счетоводов продовольственных и промтоварных магазинов через школу торгового ученичества.

Срок обучения в школе не менее одного года. Производственное обучение ученики школы ТУ выполняют в магазинах и конторах местных торгов. При учебном комбинате имеется кабинет по закреплению навыков и техники советской торговли. Для иногородних учеников оборудовано общежитие. Ученики обеспечиваются стипендией по успеваемости от 77 руб. до 116 руб. в месяц.

б) По подготовке продавцов, счетных работников и других работников магазинов, складов, торгов — через курсы с отрывом от работы.

Иногородние обеспечиваются квартирой. Все курсанты обеспечиваются стипендией от 200 руб. до 300 руб. в месяц, в размерах, установленных по договорам с местными торговыми организациями на основании приказов Наркомторгов. Срок обучения на курсах подготовки с отрывом не менее 6-ти месяцев. Курсантам предоставляются места практики.

в) По повышению квалификации с отрывом и без отрыва от работы продавцов, официантов и буфетчиков — стахановцев, ззе. секциями, завмагов, ди-

ректоров магазинов, директоров столовых и ресторанов, счетоводов, бухгалтеров, заведующих райторг-отделами, директоров коопхозных базаров, инструкторов стахановских методов работы, доверенных (директоров) торгов и друг. руководящих работников советской торговли.

Срок обучения на курсах повышения квалификации с отрывом от работы от 3-х до 6-ти месяцев, а без отрыва от работы не менее 5-ти мес. Иногородним курсантам с отрывом от работы предоставляются квартиры. Стипендия в зависимости от занимаемой должности курсанта—от 200 р. до 400 руб. в месяц, в размерах, установленных по договорам с местными торговыми и учреждениями на основании приказов Наркомторга.

Курсанты без отрыва от работы стипендией не обеспечиваются.

г) По техническому минимуму работников советской торговли и общественного питания без отрыва от работы.

Срок обучения—до 3-х месяцев. Курсанты по техническому минимуму стипендией не обеспечиваются.

Теоретические занятия по профилирующим дисциплинам (товароведение, организация и техника сов. торговли и др.) проводятся в специальных оборудованных кабинетах.

Учебный кабинет обеспечен высококвалифицированным преподавательским составом. Теоретические занятия в школе ТУ производятся в учебном корпусе школы (Крытый рынок, окно № 53) утрами, а на курсах с отрывом и без отрыва от работы в помещениях школы Горно — вечерами.

Все мероприятия по подготовке и повышению квалификации работников торговли учебным комбинатом производится на основе договоров с торговыми и учреждениями по нормативам Наркомторга РСФСР на 1939 год.

Справки можно получить по телефону № 35—71 или лично.

Адрес: г. Саратов, Крытый рынок, окно № 48, Учебный Комбинат Облторготдела. Расчетный счет № 60012 в Саратовском отделении Госбанка.

Заключайте договоры на 1939 и 1940 год.

**Саратовский трест столовых, ресторанов и кафе
ГУТРС Н. К. Т.**

Имеет в г. Саратове общедоступные столовые, рестораны и кафе с широким ассортиментом блюд

ЗАВТРАКИ, ОБЕДЫ, УЖИНЫ.

Горячие и холодные порционные, овоще-крупяные, молочные и мучные блюда. Отпуск обедов на дом. Чай, кофе, какао, прохладительные напитки, пиво и ликерно-водочные изделия.

Предприятия принимают обслуживание питанием участников вечеров, банкетов, организованное питание делегатов съездов, конференций и проч.

Открыты ежедневно с 9 часов утра до 2 часов ночи.

Предприятия:

Ресторан «Астория» — проспект им. Кирова, д. № 34.

Ресторан № 2 — проспект им. Кирова, угол
ул. М. Горького.

Столовая № 4 — проспект им. Кирова, № 30.

» № 7 — проспект им. Кирова, № 2.

» № 6 — Ленинская ул., д. № 84.

Кафе-закусочная — проспект им. Кирова, д. № 5.

Саратовская областная контора «Гастроном».

Саратов, Цыганская ул., корпус № 6. Телефон № 6-48.

В магазинах «Гастроном» имеется широкий ассортимент вино-гастрономических, бакалейных и кондитерских товаров: мучно-крупяные, импортный и отечественный кофе, горчица, консервы, соя-кабуль, соя-восток, концентраты разные, шоколад, конфеты, ирис, карамель, печенье всех сортов, пирожное, торты, хлебо-булочные изделия, наливки, настойки, ликеры, шампанское, хлебное вино.

Культурное, вежливое обслуживание покупателей.

Адреса магазинов:

№ 1—«Гастроном»—ул. Максима Горького, 34.

Телефон № 9-42.

№ 2—«Гастроном»—уг. проспекта Кирова и

Радищевской.

Телефон № 36-14.

№ 3—«Гастроном»—уг. Ленинской и Чернышевской.

Телефон № 32-57.

№ 4—«Гастроном»—Чернышевская, 11.

Телефон № 6-74.

№ 5—«Гастроном»—в г. Вольско, Октябрьская, 110.

Саратовский областной санаторно-курортный трест.

В составе треста имеется:

Два туберкулезных санатория (зимой 160, летом 380 коек).

Два санатория для нервных больных на 300 коек.

Один санаторий для нервно-сердечных на 180 коек.

Один бальнеологический курорт на 180 коек.

Одно детское костно-туберкулезное отделение на 45 коек.

Санатории:

А. Баландинский санаторий. Село Балаанда — при ст. Балаанда, РУзд, 150 км. от Саратова, 3 км. от железнодорожной станции — круглогодной.

Имеет: легочно-туберкулезное отделение (основное) для открытых форм туберкулеза, летом на 180, зимой на 160 коек. Плановая пропускная способность — 1860 больных в год.

Кроме обычных методов лечения туберкулеза применяется кумысолечение в период с 15/V по 15/X.

Размещено в специально построенном в 1930—31 гг. каменном корпусе, имеет парк до 150 га.

Имеет: рентгенокабинет, диагностическую лабораторию, электрокабинет, зубврачебный кабинет, аптеку.

Детское отделение — для костно-туберкулезных детей на 45 коек. Годовая пропускная способность, при 3-месячном лечении — 180 человек.

Б. Песчанская кумысолечебница — Казачкинский район, 180 км. от Саратова, 30 км. от железнодорожной станции Балаанда, РУзд.

Для открытых и закрытых форм туберкулеза. Кроме обычных методов лечения применяется кумыс. Работает с 15/V по 15/X.

Пропускная способность — 1000 человек.

Имеет: рентгенокабинет, диагностическую лабораторию, электrolечебницу, зуболечебный кабинет, аптеку.

В. Чапаевский бальнеологический курорт. В Ершовском районе, 200 км. от Саратова, 45 км. от ст. Ершово, РУзд (бывшие «Сталинские» минеральные воды, основанные в середине прошлого столетия).

Основные лечебные факторы: сернисто-содяные и железистые источники и соляные грязи, с весьма высокими лечебными качествами.

На 180 мест. Пропускная способность 900 больных. Кроме того обслуживает до 300 курсовочных больных.

Имеет: грязелечебницу, серные ванны, электрокабинет, рентген, лабораторию, гинекологический кабинет, кабинет массажа, зуболечебный кабинет, аптеку.

Г. Падский санаторий. В Балашовском районе, 250 км. от Саратова, 10 км. от ст. Пазы, Пензенской жел. дороги, в бывшем имении кн. Нарышкиных. Расположен в двух бывших помещичьих домах. На берегу р. Хопер, в большом парке, в окрестностях леса.

На 180 мест, пропускная способность — 900 человек.

Имеет: водолечебницу (углекислые, хвойные, соленые ванны и души), электrolечебницу, рентген, лабораторию, зуболечебный кабинет.

Д. Летяжевский санаторий. В Аркадакском районе, 250 км. от г. Саратова, в 2 км. от ст. Летяжевка, Пензенской жел. дор., в бывш. имении князей Волковских.

Расположен на берегу р. Хонер, в прекрасной местности, окружен лесами.

Для нервных больных, на 180 мест. Пропускная способность — 900 человек.

Имеет: водолечебницу (хвойные и соленые ванны, души), электролечебницу, рентген, лабораторию, зуболечебный кабинет, аптеку.

Е. Зубриловский санаторий. Село Зубряловка, Тамбовского района. На берегу р. Хонер. Имеет парк 60 га, садов до 25 га.

Размещен в заново перестроенном в 1936—37 гг. доме былых кн. Голицыных.

Предназначен для нервных больных. Имеет: электролечебницу (хвойные ванны, души), зуболечебный кабинет.

Работает круглый год, зимой на 120 коек, летом на 140 коек.

Саратовский городской промышленный комбинат
Горсовета

(Ленинская, 24. Телефоны: 26-33, 12-30, 14-86).

Фабрика нестерлемых шкафов и кроватей (Ленинская, 67, телефоны 26-31 и 35-58) выпускает нестерлемые шкафы и железные сундуки (шкатулки) разных размеров, а также кровати венские, английские, варшавские односпальные и полутораспальные, детские с никелем и без никеля и панцирные сетки.

Гребенчатая фабрика (Дегтярная площадь, № 1, телефон 22-09) вырабатывает гребни дамские разных фасонов и размеров.

Эмализавод (Ленинская, 36, телефон 28-11) выпускает эмалированную посуду: кастрюли и миски разных размеров, чайники, кофейники, тазы, баки для воды, ведра, кружки и прочую посуду домашнего обихода, а также эмалированные таблички.

Музыкальная фабрика (Верхний базар, корпус 22, телефон 8-58) выпускает щипковые музыкальные инструменты: гитары, маподины и балалайки.

Пошивочно-сбывное производство (Цыганская, 4, телефон 5-94 и 17-10) выпускает хлопчатобумажные изделия: костюмы, брюки, халаты, платья, сорочки, белье, простыни, наволочки, обувь мужскую, дамскую и детскую. Принимает заказы на пошивку указанных изделий, а также верхнюю одежду (пальто, костюмы), спецодежду и пр. из материала заказчика.

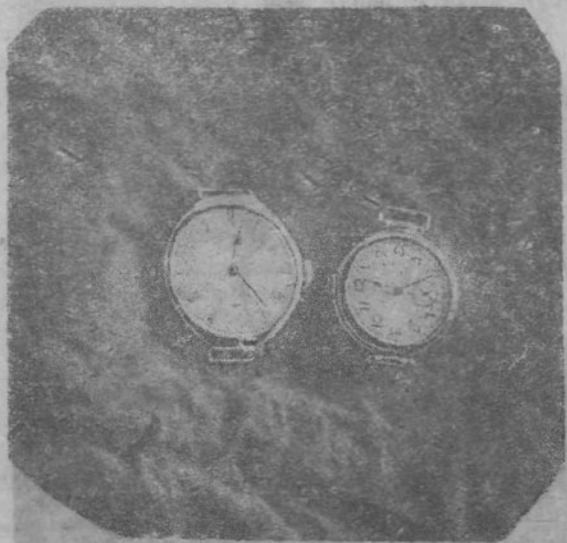
Олифосаренный завод (Астраханская, 86, телефон 26-17) вырабатывает химическую и комбинированную



RECORDED BY THE NATIONAL ARCHIVES

олифу, мебельный лак и крем для обуви разных цветов.

Часовая мастерская (Чанаевская, 60, телефон 24-75, с филиалом на пр. Кирова, № 6, телефон 18-67) принимает заказы на ремонт и реставрацию часов, пишущих машин, арифмометров и кассовых аппаратов и производит покунку указанных предметов от частных граждан.



Мастерская точной механики (пр. Кирова, 10, телефон 25-11) принимает в ремонт и реставрацию ве-

112

досиеды, пишущие машины, арифмометры и кассовые аппараты.

Стекло-зеркальное производство (Верхний базар, корпус 29-30, телефон 5-33) выпускает часовое стек-



ло, настольные и автомобильные стекла и зеркала разных размеров. Принимает в наводку старые зеркала от всех граждан и госорганизаций.

Столярная мастерская (Соколова, 130, угол Вольской, телефон 28-43—2 звонка) выпускает столы канцелярские и обеденные, шкафы конторские и платяные, комоды и прочую мебель, а также принимает заказы на оборудование мебелью школ, детдомов и детских из материала заказчика.

Картонажно-художественная фабрика (ул. Челюскинцев, 52, телефоны 3-22 и 15-14) принимает заказы на разного рода печатные изделия (учетные бланки, бланки счетов, накладных, квитанций и прочих документов), выпускает папки, обложки для дел, скоросшиватели, пропуски, елочный картонаж и т. п.

Тарно-картонажное производство (Радищевская, 57, телефон 21-54) вырабатывает упаковочную ленту, железные обруча и угольники, тару под винные изделия и безалкогольные напитки, папки, скоросшиватели, обложки для дел, фотоаппаратуру и прочие изделия из бумаги и картона.

Глауконитовая фабрика (деревня Токмаковка, между заводами комбайнов и крекинг) добывает глауконит, употребляющийся для смягчения воды на тепло-силовых станциях, в сельском хозяйстве для питания тракторов и в производствах, где требуется мягкая вода.

Шнуровочное производство (угол Нижней и ул. Максима Горького) выпускает шнурки для ботинок разных цветов и размеров.

Мастерская «Паркетчик» (Ленинская, 24, телефон 14-86) производит у госорганизаций, учреждений и частных граждан натирку и ремонт паркетных полов.

**Предприятия и организации пищевой промышленности
Облисполкома областного подчинения в г. Саратове.**

г. Саратов, улица М. Горького, д. № 30, телефоны:
№ 21-75 и 10-23.

В подчинении Облищепрома состоят следующие предприятия и тресты, находящиеся в г. Саратове.

1. Саратовский пивоваренный завод: г. Саратов, Рабочая ул., д. № 139. Телефоны: № 23-14, 10-22, 33-54.

Выпускает пиво жигулевское и русское.

Пивоваренный завод имеет в Саратове специализированную торговую сеть для реализации пива: киоски, американки, павильоны, буфеты в театрах, розничный магазин. Завод производит оптовый отпуск пива торговым организациям по договорам.

2. Саратовский завод безалкогольных напитков: г. Саратов, Бахметьевская ул., д. 49. Телефоны: № 26-49, 23-94, 5-78.

Выпускает в различном ассортименте б/алкогольные напитки, а именно: фруктовые газводы на эссенциях, фруктовые газированные воды на натуральных соках—обыкновенные и высшего качества, десертные напитки (крюшон, яблочный сидр, крем-сода и др.), хлебный сладкий квас и квас крошковый, брагу и газированные воды без сахара.

Для выпуска напитков потребляется качественное сырье и применяется исключительно сахар.

Саратовский завод безалкогольных напитков имеет в г. Саратове специализированную торговую сеть для реализации безалкогольных напитков, а именно: киоски, сатураторные установки, велотележки, буфеты и стойки внутри помещений (в том числе в кинотеатрах). Количество торговых точек у завода в летний сезон достигает до 115—120. Завод производит оптовый выпуск продукции торгующим организациям по договорам.

3. Саратовская макаронная фабрика: г. Саратов, Панкратьевская ул., д. № 59. Телефоны: № 3-04, 33-46.

Фабрика выпускает макаронные изделия: вермишель из 72 % и 30 % муки, макароны обыкновенные и неаполитанские из 72 % и 30 % муки.

Отпуск продукции фабрикой производится в плановом порядке на основании нарядов.

4. Саратовский плодоягодный завод: г. Саратов, Ленинская ул., д. № 59 (Пассаж). Телефон № 36-59.

Производит выработку и продажу виноградных и плодоягодных вин в ассортименте:

Портвейн № 12, 11, 10, 211 и красный.

Плодоягодные: яблочное, десертное и др.

Продажа производится преимущественно в своей торговой сети в магазинах: гор. Саратова, гор. Вольска, гор. Энгельса, гор. Уральска.

5. Саратовский дрожжевой завод: г. Саратов, поселок Юрши, Фабричная ул., д. № 1. Тел. № 29-71.

Завод выпускает в прессованном виде дрожжи в расфасовке 100, 500, 1000 граммов. В качестве сырья потребляет кормовую патоку, отходы от сахарного

производства. Основные процессы производства механизированы.

Оборудуются по последнему слову техники оборудованием, изготовленным на заводах СССР.

6. Саратовский пивной склад Вольского пивоваренного завода: г. Саратов, М. Казачья ул., д. № 19.

Склад занимается торгово-сбытовыми операциями по завозу в г. Саратов пива из г. Вольска с пивоваренного завода, хранению пива на складе с дополнительной обработкой (розлив) и реализацией. Реализация пива складом производится через свою специализированную торговую сеть в г. Саратове (киоски, американы), а также производится оптовый отпуск торговым организациям по договорам.

7. Саратовский областной трест сельскохозяйственного мукомолья «Облмельтрест»: г. Саратов, Ленинская ул., д. № 59. Телефоны: № 28-05, 27-95.

«Облмельтрест» объединяет мельничные предприятия, находящиеся в районах Саратовской области.

Организационно и оперативно руководит работой мельниц, подчиненных тресту.

8. Саратовский областной рыбный трест «Облрыбтрест». Входит в систему Наркомрыбпрома РСФСР. Гор. Саратов, ул. Сакко и Ванцетти, д. № 28, телефон 22-78.

Облрыбтрест объединяет предприятия по добыче и обработке рыбы. Руководит рыболовецкими колхозами. Ведет работу по развитию прудового хозяйства в Саратовской области и заготовке ракушки.

9. Саратовский областной трест брынзодельной промышленности «Брынзотрест» входит в систему

Наркоммясомолпрома РСФСР. Гор. Саратов, Цыганская улица, д. № 75, телефоны: 25-44, 33-63.

Брынзотрест объединяет мелкие, преимущественно сезонные брынзодельные и сыроваренные предприятия, находящиеся в районах. Выпускаемая предприятиями треста продукция — преимущественно брынза из овечьего молока.

Трест организационно и оперативно руководит подчиненными ему предприятиями.

10. Саратовский областной трест «Техжиркорм» входит в систему Наркоммясомолпрома РСФСР. Гор. Саратов, Лопатина гора, № 5, телефон 21-94 два звонка.

Трест «Техжиркорм» объединяет Саратовский и Вольский утилизационные мясоваренные заводы, выпускающие хоз. мыло, клей, замазку, колесную мазь и др. товары широкого потребления, а также объединяет утиль-установки, находящиеся в районах Саратовской области.

ГОССТРАХ

Государственное страхование в г. Саратове.

В дореволюционное время в гор. Саратове было много различных страховых организаций.

Страхование имущества от огня проводилось акционерными страховыми обществами, городским управлением, занималось им земство и даже церковное ведомство.

Все эти различные «предприятия» старались организовать страховое дело на коммерческих началах, добивались, главным образом, прибыли, сверхприбыли и вели между собой непрерывную борьбу за охват страхованием каждого имущества, от которого они рассчитывали получить наибольшие выгоды.

Собираемые ими страховые капиталы, достигавшие колоссальных сумм, они помещали в банки, которые направляли эти средства на финансирование капиталистических предприятий, на укрепление буржуазии, а следовательно на усиление эксплуатации рабочего класса и угнетение трудящихся масс.

Страхователями в то время были, главным образом, домовладельцы, торговцы, заводчики и фабриканты, которые перекладывали уплаченные ими суммы страховых платежей на плечи трудящихся.

Страхованием же имущества или жизни рабочих и служащих страховые общества не интересовались и не занимались.

Таким образом страхование являлось в то время

организацией дополнительной эксплуатации трудящихся.

Характерно, что сами купцы-страхователи нередко заинтересованы были в гибели застрахованного имущества, когда, например, их товары не находили себе сбыта, когда они страховали имущество выше его стоимости и т. д. В этих случаях купцы спекулировали страхованием. Стремясь получить страховые суммы, они поджигали свои застрахованные фабрики, заводы, магазины, жилые дома и товарные склады.

В дореволюционной России основной причиной пожаров служили поджоги (до 40 процентов всех пожаров) и среди них первое место занимали поджоги спекулятивные.

Сломав государственный аппарат царской России, победивший пролетариат ликвидировал все дореволюционные страховые организации.

Но декрету от 28 ноября 1918 года страхование во всех его видах и формах объявляется государственной монополией, а с 6 октября 1921 года вводится государственное имущественное страхование от пожаров, падежа скота, градобития, а также от аварий на путях водного и сухопутного транспорта.

Для проведения государственного страхования было организовано в системе Наркомфина Главное управление госстраха, а на местах соответственно административному делению СССР—сначала губернские а потом краевые и областные управления.

С 1 января 1934 г. в гор. Саратове организовано Саратовское областное управление госстраха.

Государственное страхование в СССР не имеет ничего общего с страхованием в дореволюционной России.

Для обслуживания рабочих и служащих г. Сара-

това при каждом финансовом отделе районного Совета депутатов трудящихся имеется страховая инспекция в составе 3 — 4 страховых инспекторов.

Советское государственное страхование строений, промышленных предприятий, животных и др. имущества призвано охранять социалистическую собственность — экономическую основу советского строя, а также личную собственность трудящихся от последствий пожаров, падежа скота и других стихийных бедствий.

Большое политическое и экономическое значение имеет также и страхование жизни трудящихся, являющееся одним из мероприятий по улучшению материально-бытового положения рабочих и служащих.

Советское государственное страхование стремится не только помочь пострадавшим хозяйствам, но и предупредить возможность гибели имущества от стихийных бедствий. На эту цель ежегодно выделяются крупные суммы из средств Госстраха.

Советское государственное страхование проводится по определенному единому плану, являющемуся составной частью в системе единого финансового плана и единого народно-хозяйственного плана Советского Союза.

Авторитетное подтверждение своего значения в этой системе оно получает в Сталинской Конституции Союза ССР, особо упоминающей об «организации государственного страхования» (ст. 14, лит. «п»).

Госстрах проводит в настоящее время следующие виды городского страхования.

1. Обязательное окладное страхование.

Обязательному страхованию подлежат все строения, принадлежащие гражданам г. Саратова и др. местностей СССР.

Строения граждан страхуются в полной стоимости по оценке инвентарного бюро городского коммунального отдела.

Платежи по обязательному страхованию установлены на годовой срок и уплачиваются за каждый будущий год вперед, начиная с августа по ноябрь включительно.

Платежные ставки (тарифы) устанавливаются постановлением президиума Облисполкома в процентах с годовых 100 рублей инвентарной оценки.

На 1940 год платежная ставка установлена в 90 коп. со 100 руб. оценки.

Обязательному окладному страхованию подлежат также принадлежащие гражданам лошади в возрасте от 1 года и старше, а также крупный рогатый скот возрастом от 6 месяцев.

2. Обязательное страхование всего государственного жилого фонда.

По этому виду страхуются все жилые дома и хозяйственные постройки при них, находящиеся в ведении государственных предприятий, учреждений и организаций и Советов депутатов трудящихся. Страховая ответственность за них установлена в размере балансовых оценок без скидки на износ, а платежные ставки в городе Саратове следующие:

	В копейках со 100 руб.	
	в городе	на дачах
для каменных строений	8	15
для прочих строений	15	30

Платежи вносятся вперед равными частями в два срока: не позднее 1 февраля и 15 апреля каждого года.

3. Добровольное страхование имущества всех предприятий, учреждений и организаций.

Броме тех, которые состоят на бюджете Союза ССР или на бюджетах союзных республик, производится на основании постановления СНК Союза ССР от 3 февраля 1938 года № 111.

Строения, предприятия, оборудование, инвентарь и товары принимаются на страхование в пределах полной их восстановительной стоимости, определяемой самим страхователем.

Страхование заключается на один год и вступает в силу с 24 часов того дня, когда внесены страховые платежи.

Платежные ставки (тарифы) по страхованию строений и имущества учреждений и организаций г. Саратова следующие:

	В копейках со 100 руб.	
	в городе	на дачах
для строений каменных и имущества в них	6	10
для строений дерев. и смешанных	10	20
для школ, больниц и проч. социально-культури. учрежд.	6	6

Для промышленных предприятий тарифы установлены в зависимости от характера и степени опасности предприятий и колеблются в пределах от 25 коп. до 1 руб. 80 коп. со 100 руб. стоимости имущества.

По страхованию товаров:

находящихся в каменных строениях	20 к.	35 к.
» » деревянных и смешанных	35 к.	55 к.

Транспортные средства: легковые и грузовые автомашины, автобусы и т. п. принимаются на ответствен-

ность Гостраха на случай гибели и повреждения их от аварий.

За страхование их взимается: 1,5% со страховой суммы в год, а за машины, принадлежащие частным лицам, — 2%.

4. Добровольное страхование животных, принадлежащих всем гражданам.

К страхованию принимаются лошади, крупный рогатый скот, овцы, козы, свиньи и охотничьи собаки.

Страховая ответственность за лошадей и крупный рогатый скот устанавливается самим страхователем в пределах стоимости животных по государственным закупочным ценам.

Остальные животные страхуются не выше: свиньи — 250 руб. на каждую голову, овцы и козы — 100 руб. на голову, охотничьи собаки — от 60 руб. до 500 руб. по оценке комиссии.

Страхование заключается на год и вступает в силу после осмотра животных ветеринарным персоналом с 24 часов того дня, когда внесены страховые платежи.

Платежные ставки для хозяйств рабочих и служащих установлены следующие:

	Со 100 руб. страховой суммы.
за лошадей	8 руб. 35 коп.
за кр. рог. скот	3 руб. — коп.
за свиней, овец и коз	4 руб. 80 коп.
за охотничьих собак	10 руб. — коп.

5. Добровольное страхование домашнего имущества производится с осмотром и без осмотра.

Без осмотра имущество принимается на страховую ответственность от всех трудящихся, но у семейных в сумме до 10.000 руб., а у одиноких до 6.000 руб.

Страхование свыше этих сумм производится после осмотра имущества и оценки его по особому списку.

Страховые платежи исчисляются по следующим ставкам:

	со 100 руб. страховой суммы в городе	на дачах
за имущество в строениях каменных с огнестойкой крышей	10 к.	20 к.
за имущество в строениях смешан. с огнестойкой крышей	20 к.	25 к.
за имущество во всех остальных строениях с огнестойкой крышей	25 к.	30 к.
с неогнестойкой крышей	40 к.	40 к.

Б. Добровольное коллективное страхование жизни установлено для помощи трудящимся и их семьям.

На коллективное страхование принимаются все работающие на фабриках, заводах, в учреждениях, предприятиях и артелях.

Коллективное страхование принимается в сумме 500, 1.000, 2.000, 3.000, 4.000, 5.000 рублей на каждое отдельное лицо сроком на один год.

Страховой взнос уплачивается застрахованным вперед за каждый квартал из расчета 12 руб. в год с каждой 1.000 руб. страховой суммы.

Страхование заключается при условии, если количество желающих страховаться будет не менее 40 % наличного состава работников коллектива.

По всем вопросам государственного страхования следует обращаться к страховым инспекторам и страховым агентам.

Адреса инспекторов Госстраха:

Инспекция Госстраха Волжского райсовета—улица
М. Горького, № 44.

Инспекция Госстраха Кировского райсовета —
улица Ленина, № 93.

Инспекция Госстраха Октябрьского райсовета —
Печальная улица, № 14.

Инспекция Госстраха Сталинского райсовета —
Восьмирамный лесокомбинат.

Инспекция Госстраха Фрунзенского райсовета —
проспект Кирова, № 43.

КООПЕРАЦИЯ ИНВАЛИДОВ САРАТОВСКОЙ ОБЛАСТИ.

1. Цели и задачи.

«В области социального обеспечения ВКП(б) стремится организовать широкую государственную помощь не только жертвам войны и стихийных бедствий, но и жертвам ненормальностей общественных отношений, ведет решительную борьбу со всякого рода паразитизмом и туеядством и ставит своей задачей вернуть к трудовой жизни каждого выбитого из трудовой колее». (Из программы ВКП(б) о социальном обеспечении, п. 2).



Артель инвалидов им. «Розы Люксембург»
(швейный цех массового пошива)

«Кооперация инвалидов, являясь самостоятельной кооперативной системой и основным видом социального обеспечения, ставит себе целью улучшить материальное положение инвалидов, вовлекать их в социалистическое строительство путем трудового устройства на началах самодеятельности». (Из положения кооперации инвалидов, раздел 1, п. 1).

Задачи Облкоопинсоюза и системы.

Основными задачами являются:

а) Привлечение инвалидов, могущих трудиться, к активному участию в строительстве коммунизма, путем наиболее полного кооперирования их в артели кооперации инвалидов.

б) Правильное трудовое устройство инвалидов, в зависимости от характера их инвалидности и в повышении материального и культурного уровня членов кооперации инвалидов, на основе всемерного развития укрепления производственной и хозяйственной деятельности артелей, входящих в союз.

в) Выработка предметов широкого потребления на базе местного сырья и отходов предприятий госпромышленности.

Ремонт обуви, платья, мебели и других предметов домашнего обихода.

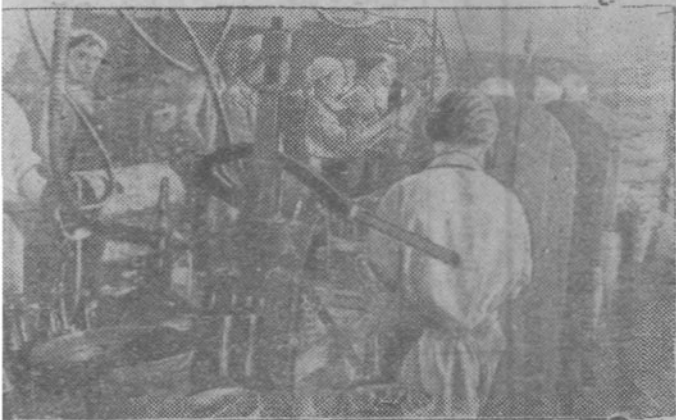
Для выполнения этих задач Облкоопинсоюз построен по следующей схеме:

1. Президиум в составе 7-ми человек.

2. Отделы:

а) Трудоустройства, ведающие трудоустройством инвалидов и орг. массов. работой.

б) Производственно-технический—наблюдение за строительством, консультация, организация новых видов производств, организация труда.



Артель инвалидов им. „Розы Люксембург“
(завод безалкогольных напитков—разливочная).

в) Плановый—с входящим в него статистическим сектором—сводное планирование, консультация, учет выполнения плана системой.

г) Финансово-учетный—финансирование системы, составление сводного баланса системы и финансовая ревизия артелей.

д) Подготовка кадров—организация и проведение курсовых мероприятий, методическое руководство, учет кадров.

е) Снабжение и сбыт—приобретение сырья, материалов и товаров для системы, реализация готовой продукции системы через свою базу. Адрес: Верхний базар, корпус № 13, телеф. № 18-77.

Адрес Облкоопинсоюза: Ленинская, 57, телефоны №№ 16-39 и 3-39.

III. Сеть системы Облкоопинсоюза.

Облкоопинсоюз объединяет 37 артелей, из них: по районам области—24 артели и по городу Саратову—13 артелей.

АРТЕЛИ г. САРАТОВА

Наименование артели	Адрес правления	№ № телеф.	Виды деятельности
1	2	3	4
Химпрод	Пугачевская, 10.	Коммутатор	Фасовочная ф-ка, химический завод.
Печатник	М. Горького, 36.	14—17	Типография и переплетное.
Первая трудовая	Первомайская, 96	8—77	Выработка наждачной шкурки. Сбор старой посуды. Сопровождение грузов.
Кр. производственник . . .	Первомайская, 98	16—03 16—45	Ф-ка гнутой мебели. Матрачное пр-во. Веревоочное пр-во.
Доброход	М. Горького, 65	20—59	Чемоданное пр-во. Зеркальное пр-во. Пошивка и ремонт обуви.

Им. Р. Люксембург	Пр. Кирова, 10 .	6—97 26—02	З. д. фруктовых вод. Выработка халвы. Хлебопечение. Молочное пр-во. Киоски по выработке и реализации газированной воды. Содержативе буфетов при бане.
Пролеттруд	Гимназическая, 17	16—18	Трикотажное пр-во. Красильня. Пошив. цех. по массовому пошиву платья и одежды. Мастерская по пошиву дамского платья (ул. Радищевская, 24). Мастерская по пошиву верхнего платья: дамское, мужское и детское (Радищ. ул., 35).
„Охрана“	Радищевская, 42	18—37	Охрана государственн. и кооперативных ценностей.
„Дружба“	Ленинская, 92 .	17—53 31—21	Торговля, 40 торговых точек.
„Инициатива“	Пр. Кирова, 38 .	12—20 2 звонка	Сито-решет. пр-во.
„Надомник“	Радищевская, 42		Швейное, цветочное пр-во и другие.
„Лотошник“	Радищевская, 42	18—37	Торговля.

Развитие системы Саратовской области.

1. Промышленность в н. ц. 1932 г. в тыс. руб.
2. Торговля — оборот в фактических ценах в тыс. руб.
3. Общественное питание — оборот в фактических ценах в тыс. руб.
4. Нетоварно-трудовые — оборот в фактических ценах в тыс. руб.

Виды деятельности	1934 г.	План 39г.	% роста	
			1934 г.	1939 г.
Промышленность	8693,6	34236,3	100	393,8
Торговля	11517,6	24600,0	100	219,5
Обществен. питание	609,2	1225,0	100	201,1
Нетоварно-трудовое	268,0	2370,0	100	884,3
Число членов артелей на 1/1-35 г. на 1/1-39 г.	1705	3784	100	222 %
Финансовые показатели в тыс. руб.	на 1-1-34 г.	на 1-1-39 г.	на 1-1-34 г.	на 1-1-39 г.
Основные средства	1514,2	3725,0	100	246,0
Собствен. средства	2971,6	7067,2	100	237,8
Накопления	465,6	4712,0	100	1012,0
Валюта сводн. баланса	6020,0	13135,0	100	317,9

Саратовский областной лесодеревообрабатывающий промышленно-кооперативный союз «Обллеспромсоюз» — Ленинская, 81 — входит в систему Всесоюзного Союза лесной, лесохимической и деревообрабатывающей промышленной кооперации «ВСЕКОМПРОМСОЮЗ».

1. **Артель «Мебель»** — Саратов, Клинический поселок, ул. Карла Маркса (рядом с заводом Строймеханизации). Вырабатывает мебель столярную и мягкую.

2. **Артель «Красный обойщик»** — Саратов, Белоглинская ул., 46. Вырабатывает мягкую мебель, матрасы пружинные, складные, перины.

3. **Артель «Искусство»** — Саратов, Большая Горная ул., 117. Телефон 27—89. Вырабатывает лозовую мебель, корзиноплетение.

4. **Артель «Колодочник»** — Саратов, Цыганская ул., 30. Вырабатывает: колодки, каблуки, детские каталки.

5. **Артель «Большевик»** — с. Хмелевка, Ворошиловского района. Вырабатывает лозовую мебель, корзиноплетение.

6. **Артель «Прогресс»** — гор. Вольск, Красный переулок, № 2. Вырабатывает мебель столярную.

7. **Артель «Бондарь»** — г. Вольск, Красный переулок, № 2. Вырабатывает бондарную тару (бочки и надушки).

8. **Артель «Новый путь»** — село Турки, Турквского района вырабатывает мебель столярную, ложки, телеги, сани, колеса.

9. Артель «Красный столяр» — г. Хвалынский, Луначарская, № 42. Вырабатывает: мебель столярную, лозовую, телеги, сани, колеса, грабли, лопаты, кули-рогожи.

10. Артель «Деревообработка» — г. Петровск, Чапаевская, 149. Вырабатывает: бондарную тару (бочки и кадучки).

11. Артель «Путь к социализму» — село Решное, Балашовского района. Вырабатывает: маты, чакановые изделия, лозовую мебель, корзиноплетение.

12. Артель «Красный кустарь» — село Покурлей, Черкасского района. Вырабатывает бондарную тару (бочки и кадучки), ложку, кули-рогожи, детали для детских каталок.

13. Артель «Объединение» — село Черкасское, Черкасского района. Вырабатывает бондарную тару (бочки и кадучки), кули-рогожи, мебель столярную.

14. Артель «Деревообделочник» — село Садовка, Балтайского района. Вырабатывает: мебель столярную, сани и обозные изделия.

15. Артель «Трудсмени» — г. Балаково. Вырабатывает: бондарную тару (бочки и кадучки), телеги, сани, колеса.

16. Артель имени 3-й пятилетки — село Балахта, Промысловая, № 3/5. Вырабатывает: мебель столярную, сани, колеса, бондарную тару (бочки и кадучки).

17. Артель «Победа» — село Большой Карай, Романовского района. Вырабатывает: тару (бочки и кадучки), сани, колеса, мебель столярную.

18. Артель «Красная звезда» — село Вязовка, Вязовского района. Вырабатывает: мебель столярную и части обоза.

ТРЕСТ ПРИГОРОДНЫХ СЕЛЬСКИХ ХОЗЯЙСТВ ПРИ САРАТОВСКОМ ОБЛИСПОЛКОМЕ

Трест организован в 1937 году, его задачей является объединение пригородных совхозов, бывших подсобных хозяйств различных организаций, и организация новых совхозов для снабжения трудящихся гор. Саратова и прочих городов Саратовской области овощами, картофелем и продуктами животноводства. Эта задача значительно расширяется, в связи с решением XVIII исторического съезда ВКП(б) о создании вокруг крупных городов и промышленных центров мощных производственных баз для снабжения трудящихся овощами, картофелем, молоком и мясом.

В настоящее время трест объединяет 17 следующих совхозов:

№№ п/п	НАЗВАНИЕ СОВХОЗА	Направ- ление совхоза	Адрес совхоза	Ж.-д. стан- ция для гру- зов и рас- стоян. от совх.	Присгань в летнее вре- мя и рассто- яние ее от совхоза	№№ расчетных счетов в отделении Госбанка
1.	Комбайн № 1 . . .	Овоще- сад	г. Саратов, При- гор. зона, п/яц. № 48, 1-я Гу- селка	Саратов II, 12 км	Саратов, 8 км	Саратовское 150001
2.	Комбайн № 2 . . .	Молоч- ное	г. Саратов, Аст- раханск. тупик	Саратов II, 8 км	Саратов, 15 км	Саратовск. 150002

№ п/п.	НАЗВАНИЕ СОВХОЗА	Направ- ление совхоза	Адрес совхоза	Ж-д. стан- ция для гру- зов и рас- стоян. от совх.	Пристань в летнее вре- мя и рассто- яние ее от совхоза	№№ расчетных счетов в отделении Госбанка
3.	Водник № 3	Сад- овощи	Ст. Нефтяная Увек	Нефтяная, 5 км	Нефтяная, 5 км	Саратовск. 150003
4.	Хмелевск. № 4 . . .	Сад- овощи	П/о Красный текстильщик при фабрике им. Самойлова	Нефтяная, 30 км	Нефтяная, 30 км	Саратовское 150004
5.	Большевик № 5 . . .	Овощ. молочное	П/о Терса, Вольск. района	Вольск, 25 км	Вольск, 25 км	Вольское 150/72
6.	Садовый № 7 . . .	Сад- овощ.	Вольск. Почт. ящик 5	Вольск, 3 км	Вольск, 3 км	Вольское 150/71
7.	Водник № 8	Сад- овощ.	Балаково	Вольск, 30 км	Балаково, 3 км	Балаковское 150/3
8.	Хвалын- ский № 9	Садовое	г. Хвалынский, ул. Ленина, 6	Вольск, 93 км	Хвалынский, 2 км	Хвалынский. 150/2310
9.	Мумовский № 10 . . .	Овоще- молочное	Аткарск, РУжд	Аткарск, 5 км	нет	Аткарск. 150/414
10.	Ртишевск. № 11 . . .	Овоще- молочное	г. Ртишево	Ртишево, 3 км	нет	Ртишевское 150/182

№ п/п	НАЗВАНИЕ СОВХОЗА	Направ- ление совхоза	Адрес совхоза	Ж.-д. стан- ция для гру- зов и рас- стоян. от совх.	Пристань в летнее вре- мя и рассто- яние ее от совхоза	№№ расчетных счетов в отделении Госбанка
11.	Пугачев. № 12 . .	Овоц- сад.	г. Пугачев, ул. К. Маркса, дом № 215	Пугачев, 2 км	нет	Пугаческое 78/521
12.	Ударник № 13 . .	Сад- овощ.	Саратов, Приг. зона	Саратов II, 12 км	Нефтяная, 10 км	Саратовск. 150013
13.	Кр. Звезда № 14 . .	Овоще- молочн.	Аткарск	Аткатск, 5 км	нет	Аткарское 150/108
14.	Им. 15 лет Окт. № 15	Овоще- семенов.	П/о. Рыбушка, Ш.-Карамыш. района	Саратов II, 60 км	Синенькие, 28 км	Широко- Карамышск. 150/9
15.	Красноар- меец № 16	Овоще- молочн.	Ст. Жерновка, Жернов. р-на	Жерновка, 12 км	нет	Жерновское 75/1
16.	Нестеров № 17 . .	Овоще- мясное	Ст. Дурасовка, Нестеровка Н. Основек. с/с.	Дурасовка, 8 км	нет	Аткарское 150/239
17.	Сар. Сад. № 19 . .	Садов.	г. Саратов, Пролетар. пос. дом № 5	Саратов II, 5 км	Саратов, 10 км	Саратовск. 152/315

Указанные совхозы имеют следующую площадь земельных угодий в гектарах:

пашни	19030	усадебная	488,3
залежи и целины	3222,58	садов и ягодник	1180,29
лугов	1585,51	неудобных	1871,59
леса и кустарники	1269,45	Всего земли	33299,23

По плану 1939 года совхозы треста имели следующие посевные площади и валовой сбор продукции растениеводства:

	Пос. площ. в гектарах	Валовой сбор в центнерах
Озимых зерновых	1669	20912
Яровых зерновых и бобов	5084	57148
Подсолнух на зерно	20	215
Овощей на продукцию	1296,1	190187,5
Бахчевых	933	95325
Овоще-бахчевого семеноводства	231,9	3717
Картофеля	1718	172820
Кормовых корнеплодов и кор- мовой тыквы	285	51835
Силосных культур	455	59150
Однолетних трав	1295	22832
Многолетних трав прошлых лет на сено	1788,3	26974,5
Многолетних трав прошлых лет на семена	800	1865,9
Плоды и ягоды с плодоносящих насаждений	548,9	22194,75
Совхозы треста по плану в 1939 г. имели сле- дующие орошаемые культуры:		
Овощные	890,8	га
Овощное семеноводство	73,4	
Картофель	71	
Сады и ягодники	109,65	
Итого	1144,85	

В связи с тем, что совхозы пригородного треста по решению XVIII съезда ВКП(б) должны стать базами по снабжению трудящихся крупных городов и промышленных центров плодосеменами и картофелем, задача треста сводится к тому, чтобы до максимальных размеров расширить посевные площади этих культур на имеющемся в совхозах земельном фонде и высокой агротехникой с расширением орошения добиться повышения урожая и валового сбора продукции растениеводства и выполнить с честью задачу по снабжению трудящихся плодосеменами и картофелем.

Совхозы треста в 1939 году по плану имели 23454 парниковых рам и 942 кв. метра теплиц для выгонки рассады овощных культур и ранних овощей. Всего совхозы за 1939 г. должны дать овощей из теплиц и парников 1532 центн., по месяцам выгонка овощей следующая:

январь	23	цент.
февраль	20	»
март	20	»
апрель	328	»
май	158	»
июнь	282	»
июль	293	»
август	117	»
сентябрь	91	»
октябрь	174	»
ноябрь	23	»

Наличие в совхозах парников и теплиц явно недостаточное и для увеличения выгонки ранних овощей необходимо максимально расширить закрытый грунт. В 1939 году совхозам по плану капиталовложений отпущено на строительство парников 138000 руб. и теплиц 180000 руб., что даст совхозам новых парни-

ков 3000 рам и теплиц 1800 кв. метров. В дальнейшем закрытый грунт для выгонки ранних овощей ежегодно будет расширяться в совхозах Саратовской пригородной зоны.

Совхозы треста по государственному плану развития животноводства на 1 января 1940 г. должны иметь следующее поголовье скота:

крупного рогатого скота	3234	головы
в том числе коров	1298	»
в том числе телят рожд. 1939 г.	851	»
свиней	1800	»
овец	2300	»
лошадей всего	1170	»
в том числе жеребят рождения		
1939 г.	180	»

По плану 1939 года совхозы обязаны дать следующее количество товарной продукции в центнерах:

молока	18927
масла	151
сметаны	176
мяса в живом весе	4565

Для выполнения решения XVIII съезда ВКП(б) о снабжении трудящихся крупных городов молоком и мясом задача треста сводится к тому, чтобы создать около гор. Саратова молочные фермы с высокопродуктивным молочным скотом, и трест уже приступил к осуществлению этой задачи.

Артель кооперации инвалидов «Химпрод»

Артель инвалидов «Химпрод» — организовалась в 1923 году.

Основным видом производственной деятельности являлось мыло и кремоварение. Производства артели имели жалкий, полукустарный вид, причем производственная способность была незначительной.

На протяжении ряда лет артель в своем составе имела несколько десятков человек. До 1934 года артель не имела какого-нибудь решающего значения в областной системе кооперации инвалидов.

Начиная с 1934 г. и наряду с общим подъемом всего народного хозяйства, заметно стала расти артель.

В 1935 г. на месте сторевавших полукустарных производств артель выстроила прекрасную фасовочно-пищевкусую фабрику стоимостью свыше 300,0 т. р., помимо этого были организованы подсобные предприятия: тарное и картонажное.

В 1936 году в эксплуатацию вступил химический завод.

В 1938 г. артель освоила единственное в системе кооперации инвалидов СССР, особо важное производство, имеющее громадное противоэпидемическое значение — противомушные средства (лишкая масса, сухой и лишний мухоморы).

Противомушные средства реализуются на всей территории необъятного Советского Союза.

Также наиболее сильное развитие получило производство фруктового наливки.

В 1939 году артель явилась инициатором по выработке из маляничных отходов дефицитной продукции касторового масла. Также освоено производство по выработке севевого кофе.

Объем по выпуску продукции в 1939 году больше 1934 г. в 7,7 раза.

Громадный производственный рост артели за последние годы красноречиво подтверждается следующими цифрами:

	1934 г.	1935 г.	1936 г.	1937 г.	1938 г.	1939 г.	1940 г.
	3233,9	4128,7	9192,8	11062,0	16746,8	24894,0	29754,2
						(ожид. вып.)	(план)
Рост в % к 1934 г.		127,6	284,4	339,8	517,9	769,7	920,1

В 1938 г. артель вышла передовой в системе кооперации инвалидов и имеет 2 переходящих знамени — от Президиума Саратовского союза и Саратовского комитетраховцев.

В системе кооперации инвалидов Саратовской области артель занимает решающее положение, имея по выпуску продукции удельный вес в 60,0%.

С каждым годом увеличивается накопление артели от успешной производственно-хозяйственной деятельности. Если в 1934 г. составляли 78,6 т. р., то в 1938 г. получено 2442,0 т. р., а в 1939 г. ожидается 3000,0 т. р.

Паряду с ростом выпуска продукции росло и число работающих. В 1934 г. было 302 человека, а в 1938 г. было 723 чел., за 1939 г. ожидается 800 человек.

Благодаря широко развернутому стазановскому движению, высоко поднялась производительность труда, повышается материальный уровень членской массы.

В 1934 году средне-годовая зарплата члена артели составляла 1565 руб., в 1936 г.—1663 руб., а в 1938 г. зарплата равна 2301 руб., за 1939 г. ожидается 2560 руб.

В 1938 году было выдано прибылей членам артели 242,7 т. р., а за I-е полугодие 1939 г. выдано 140,0 т. р.

За последнее пятилетие из числа рядовых членов артели выросли руководящие работники артели: т. Кондрашов А. Д., бывший кладовщик, был выдвинут директором фасовочно-пищевой фабрики, после чего избран заместителем председателя артели; бывшая фасовщица т. Суханова В. Е. работает директором фасовочно-пищевой фабрики; т. Гуцниа М. В., бывшая фасовщица химических продуктов, работает директором картонажной фабрики; бывший культработник т. Сластухин В. Т. выдвинут зам. председ. правления по культмассовой работе. Десятки человек выдвинуты на должности бригадиров, бракеров, начальников цехов и т. д.

В артели хорошо поставлена культурно-массовая и политико-просветительная работа. В своем распоряжении артель имеет два прекрасно-оборудованных клуба. Имеется пианино, радиолы, три патефона, большое количество музыкальных инструментов, киноустановка, библиотека и т. д.

Работают кружки художественной самодеятельности: балетный, хоровой, шумовой с числом свыше 100 человек.



Исторический XVIII съезд ВКП(б) утвердил грандиозную программу дальнейшего развития народного хозяйства—III пятилетний план.

В III пятилетке на систему кооперации инвалидов и промкооперацию возложена ответственная и почетная задача—увеличить выпуск продукции ширпотреба не менее, чем в 2 раза.

Артель «Химпрод» на внеочередном пленуме Коопинсоюза приняла обязательство выпустить сверх установленного плана в 1939 г. на 3 млн. продукция ширпотреба (фруктовый напиток, соевое кофе, олифа, горчица).

Принятые обязательства артель выполняет с честью.

На 1940 год запланирован выпуск продукции на 30 млн. руб. (в ц. 1932 г.), артель имеет все возможности для осуществления программы, а самое главное имеет хорошо сплоченный коллектив во главе с сотнями стахановцев.

27 сентября 1939 года,

г. Саратов.

Областной Совет промысловой кооперации
«ОБЛПРОМСОВЕТ»

г. Саратов, ул. Ленина, дом № 76.

телефоны: председателя 20-29, общий 18-39.

Объединяет 6 специализированных промыслово-кооперативных союзов:

1. Областной пищевой промыслово-кооперативный союз «Облпищепромсоюз», ул. Челюскинцев, д. № 18, телефон № 28-59.

Объединяет 17 артелей, в том числе по городу Саратову:

Артель «Кондпром»—по Валовой ул., № 30, телефон № 8-42.

Артель вырабатывает: конфетно-кондитерские, хлебо-булочные и мучнисто-кондитерские изделия.

Артель «Родина»—по проспекту им. Кирова, № 50, телефон № 36-85.

Артель вырабатывает: карамельно-конфетные изделия, мороженое, халву.

Артель «Фрунтпищпром»—Валовая ул., № 30, телефон № 8-42.

Вырабатывает безалкогольно-прохладительные напитки: квас, сидр, брагу (алкогольную), карамельно-конфетные изделия, халву, уксус и пр.

Кроме того, по городу Саратову разбросаны торговые точки (дарьки, kiosки и т. п.), по реализации продукции своего производства.

2. Областной транспортно-топливный промыслово-кооперативный союз «Облтранстопромсоюз». Адрес: Ленинская ул., № 55, телефон №

Производит через промкооперативные артели грузо-

перевозки, погрузо-разгрузочные работы, добыча местного топлива (торф) и др.

Артель «Трудовой извозчик»—Чернышевская пл., № 14, телефон № 18-07.

Артель «Автогужтранспорт»—Б. Казачья, 104, телефон № 23-43.

Артель «Транспортник»—Пролетарский поселок, Огородная ул., телефон № 2-20, два звонка.

Артель «Грузчик»—ул. Челюскинцев, № 32, телефон № 22-21.

Выполняет погрузо-разгрузочные работы по договорам с организациями.

3. Областной разно-промысловый кооперативный союз «Образнопромсоюз». Адрес: Радищевская ул., № 26, телефон председателя 9-07, общий 4-22.

«Образнопромсоюз» объединяет по городу Саратову 11 артелей.

Артель «Промхимкомбинат»—Пугачевская ул., № 197, телефон № 21-11.

Вырабатывает краски, тертые на масле, чернила, охру, оконную замазку и др.

Артель «Перламутр»—Большая Садовая ул., № 228, телефон № 18-59.

Вырабатывает пуговицы перламутровые, костяные всех размеров и фасонов, броши, зубные щетки, резиновые изделия.

Артель «Игрушка»—Кирпичная ул., 161, телефон №

Вырабатывает елочные украшения, ватные и стеклянные, игрушки детские из папье-маше всех видов.

Артель «Ксжккомбинат»—Мясницкая ул., № 1, телефон № 35-65.

Вырабатывает дорожные чемоданы всех размеров,



Игрушки, изготовленные артелью „Игрушка“ сумки дамские, ученические ранцы, портфели, гармонии венские, саратовские, гитары, балалайки, домры и принимает заказы ремонта музыки.

Артель «Реклама»—проспект им. Кирова, № 46, телефон №

Выполняет художественные работы и художественное оформление. Принимает художественные работы от организаций и граждан.

Артель «Шахтер»—Мирный переулок, д. 17, телефон № 32-43.

Производит дорожно-асфальтовые работы, добывает нерудноископаемые.

Артель «Красный строитель»—Нижная, 53, телефон № 29-98.

Выполняет строительные работы по ремонту жилых помещений как для организаций, так и для граждан.

Артель «Мрамор»—Астраханский переулок, 30-а, телефон 34-74.

Вырабатывает искусственный мрамор, включа-

тели для электросети, фанзы на мраморных досках и т. д.

Артель «Нартпак»—ул. М. Горького, телефон № 23-36.

Производит бумаго-полиграфические, печатные и переплетные работы, детские игрушки из папье-маше.

Артель «Красильщик»—Ленинская ул., № 52.

Выполняет работы по бытовому обслуживанию населения (окраска, химчистка одежды).

Артель «Фотограф»—Кирпичная, 223.

Выполняет фотографические работы разного формата для всех граждан: снимки моментальные на миниатюрках, открытки и пр.

4. Областной швейно-трикотажный промыслово-кооперативный союз «Облшвейтрикотажсоюз», Ленинская ул., № 159, телефон № 13-21.

Занимается изготовлением и ремонтом одежды через артели, входящие в систему союза.

Артель им. Крупской—Ленинская, 159, телефон № 13-39.

Вырабатывает чулочно-носочные изделия, а также верхний трикотаж, жакеты хлопчато-бумажные и шелковые, свитры, джемпера, юбки, мужские сорочки, купальные костюмы, футболки и детский ассортимент.

Артель «Об'единенный швейник»—ул. Челюскинцев, 53, телефон № 21-22.

Производит пошив мужского, дамского и детского верхнего платья, костюмов и всевозможного белья.

Имеет цехи массового пошива, индивидуального, мужских и дамских головных уборов, скорняжный, тулунный и бельевой.

Мастерские по приему в ремонт одежды от граждан в городе Саратове расположены в следующих местах:

Чернышевская, 162.



Уг. Советской и М. Горького, 3.
Красноармейская слободка, Молочная (бывшая аптека).

Ул. Чапаева, 26.

Чернышевская ул., уг. Гвоздильного переулка, № 1.

Завод крекинга.

Магазин № 1, пр. им. Кирова, 4.

Моментальный ремонт—ул. Ленина, 83.

Промыслово-кооперативная артель «Вышивка» выпускает следующий ассортимент изделий, вышитый всеми видами техники: украинки, платья, блузки, сорочки, пертьеры, скатерти, наволочки и т. д., а также производит стезжку одеял, плетение кружев, беретов, пюисов и т. д.

Принимается пошив платья и белья.

Имеется стол заказов, проспект им. Кирова, д. 6.

Правление: Советская, 18, телефон № 15-00.

5. Областной ремонтно-кожевенный промыслово-кооперативный союз «Облремкожпромсоюз». Адрес: Радищевская ул., № 26, телефон 25-50.

Занимается преимущественно пошивкой и ремонтом обуви, через артели, входящие в «Ремкожпромсоюз».

Артель «Коопуть»—Ленинская ул., № 57, телефон № 9-23, два звонка.

Изготавливает новую, разных фасонов, мужскую, женскую и детскую обувь, а также принимает заказы из материала заказчика.

Артель «Реконструкция»—пр. им. Кирова, 23, телефон № 25-07.

Производит ремонт обуви кожаной и валяной, окраску кожаной обуви и кожаных пальто.

Артель «Коопремонт»—Ленинская ул., № 97, телефон № 8-68.

Производит ремонт обуви кожаной, валяной; окраску обуви и кожаных пальто.

Артель «Сапожник»—при заводе комбайнов.

Производит ремонт кожаной обуви.

Артель им. 3 Пятилетки—производит чистку обуви и мелкий ремонт всевозможной обуви.

Артель «Тулупник»—Соколова ул., № 85, телефон №

Производит ремонт шуб, изготовление меховых изделий, пошивку рукавиц.

6. Областной утилизационный промкооперативный союз «Облутильпромсоюз». Адрес: Б. Садовая, 141, телефон № 21-94.

Производит по всей области заготовку всех видов утильсырья, как-то: тряпье, короткое волокно, ста-

рая резиновая обувь, старая бумага, кость, роговое сырье (рога и копыта), конский волос, пух, перо, цветной металл, черный металл и др.

Кроме того, в артелях г. Саратова изготавливается:

Артель «Промутилькомбинат»—Б. Садовая, 141, телефон № 21-94.

Изготавливает одежду вату, строительный войлок, вожжевую тесьму, рукавицы, тапочки, пыжи войлочные, веревку разных размеров, канат, рогожу, шнур, масляный шпатель, ватный орешек.

Кроме того, производит заготовку и первичную переработку утильсырья всех видов.

Артель «Щеточников и кистевязов»—Цыганская 6, телефон № 25-61.

Вырабатывает щетки—сапожные, одежные, половые, поломойки, палубные, сметки, щетки для чистки лошадей, шары потолочные, ершики, щетки технические из ремня. Ерши для автомашин, швейных машин. Пленки мельничные для чесальных машин, типографские помазки, кисти разные.

САРПРОМ

№ № п/п	Наименование магазинов	Адрес
I. ХОЗРАСЧЕТ		
1	Универмаг № 1 . . .	Крытый рынок, Чапаевск, угол проспекта Кирова
2	Магазин № 192 . . .	Радищевская, 30
3	" 173 . . .	Радищевская, 24
4	" 175 . . .	Ленинская, 75
5	" 198 . . .	Радищевская, 24
6	" 200 . . .	Проспект Кирова, 7
7	" 205 . . .	Проспект Кирова, 29
8	" 206 . . .	Максима Горького, 37
9	Лесощепная база . . .	Дегтярная площ, 63/6
10	Отдел. торго при з-де комбайнов . . .	Универмаг 160, площ. им. Орджоникидзе
11	Отдел. торго при крекингзаводе . . .	Жилучасток, д. № 17
II. НЕХОЗРАСЧЕТ		
12	Магазин № 176 . . .	Ленинская, 76
13	" 174 . . .	Ленинская, 70
14	" 178 . . .	Сарат. автодорож. ин т
15	" 171 . . .	Централ. колхоз базар
16	" 110 . . .	Красноармейская слоб.
17	" 102 . . .	Селькохоз. институт
18	" 77 . . .	Ст. Саратов II

Т О Р Г

Часы торговли		Вид торговли	№ № телефонов
от	до		

Н А Я С Е Т Ь

8	16,30	Промышл. и хозяйств.	6-35
10	18,3	Промышленный	3-63
9	24	Галант.-парф.-трикотаж.	00-3
10	18,30	Детский мир	1-49
10	18,30	Обувь, головн. уборы	35-08
10	18,0	Промышленный	12-08
10	18,30	Культтов.-спортивн.	21-39
10	18,30	Культтов.-канцтов.	8-24
10	16,30	Щепн. уголь	13-09
10	16,30	Промышлен. и продов. сеть	Район, комбайн. 2-84, 1-78
10	16,30	Промыш. и продов. сеть	Коммут. кредит. отдел. промторг

Н А Я С Е Т Ь

8	16	Мебельный	23-95
8	16	Хозяйственный	31-96
10	18,30	Промышленный	Коммут. САДИ
9	17	Промышленный	—
10	18	Промышленный	—
8	16	Смешанный	Коммут. СХИ
8	16	Промышленный	3-31

Саратовский Горпищеторг

- | | | |
|----|---|----------------|
| 1. | Дирекция торга — Крытый рынок, окно 48 | |
| | Кабинет директора | телефон № 6—43 |
| | Кабинет зам. директора | » № 6—43 |
| | Торговый отдел | » № 34—16 |
| | Бухгалтерия, финансовый,
отдел, отдел кадров | » № 32—90 |
| | Плановый отдел, юрчасть,
общий | » № 36—88 |
| | Партком | » № 37—74 |
| 2. | База, Крытый рынок, окно 48 | » № 37—74 |
| 3. | Транспортная контора,
Чернышевская | » № 126—19 |
| 4. | Гараж | » № 35—59 |
| 5. | Тароремонтная база | » № 11—69 |
| 6. | Контора мелкой розницы,
Ленинская | » № 23—90 |
| 7. | Экспедиторская — Крытый
рынок, окно 48 | » № 2—86 |
| 8. | Стройконтора | |

2. Хлебо-булочные магазины

№№ магазинов.	Адреса	Телефон
114	Пролетарский поселок	—
22	Чернышевская, у завода Ленина	6—74
80-2	Агафоновский поселок, 1-я линия	—
97-2	Автомобильный институт	24—41

№№ магазинов.	Адреса	Телефон
46	Вольская, уг. Белоглинской	—
48	Чапаевская, уг. Панкратьевской	20—40
42	Печальная, 31	—
41	Дома 8 марта	1—17
24	Очкино место, 2-я линия	15—06
40	Шелковичная, уг. Полезного переулка	17—26
25	Чернышевская, против П. К. О.	—
26	Дегтярная площадь, 32	—
29	Завод Строймеханизация	—
86/2	1-я дачная остановка	—
13	Камышинская, уг. Большой Горной	21—86
8	Горная, угол М. Горького	22—26
10	Вольская, угол Зеленой	—
12	Чапаевская, угол Горной	9—50
14	Соколова, угол Камышинской	28—67
16	Астраханская, угол Соколовой	26—36
15	Астраханская, между Кирпичной и Нижней	10—82
19	Красноармейская слободка, Морозов- ская остановка	—
28	Вольская, угол Челюскинцев	10—70
27	Чапаевская, угол Гоголевской	24—29
35	М. Горького, угол Цыганской	—
11	Соколова, угол Симбирской	17—76
102	Астраханская, угол Михайловской	—
47	Чапаевская и Б. Казачья	2—77
45	Проспект имени Кирова, 25	12—20
37	Белоглинская, угол Вокзальной	—
38	Бол. Садовая, 120	—
1	Бол. Горная, угол Северной	22—64
2	Горная, угол Чернышевской	28—83
4	Горная, угол Рождественской	11—86

№№ магазинов.	Адреса	Телефон
31	Ленинская, угол М. Горького	15—68
32	Радищевская, угол Гоголевской	24—40
34	Ленинская, 52	20—40
36	Ленинская, угол Чернышевской	12—76
39	Чернышевская, угол Немреспублики	25—93
43	Радищевская, угол Ленинской	—
20	Энергокомбинат	—
38	Б. Садовая, 120	—

3. Бакалейно-гастрономические магазины:

113	Пролетарский поселок	—
80	Автомаршрутный	—
83	Бахметьевская, угол Чапаевской	7—01
97	Агафоновский поселок, 1-я линия	—
122	Агафоновский поселок, 9-я линия	—
112	Чапаевская, 58	6—83
127	Ленинская, угол М. Горького	1—26
128	М. Горького, против кино «Ударник»	—
129	Ленинская, между Вольской и М. Горького	—
86	1-я дачная остановка	22—83
92	Камышинская, угол Нижней	—
111	М. Горького, угол Б. Горной	—
90	Чапаевская, угол Сердобской	—
124	Соколова, 33	—
125	5-й Астраханский тушик	—
115	Радищевская, угол проспекта Кирова	12—24
118	Проспект Кирова, 12	6—71
117	Проспект Кирова, 29	—
120	Князевский взвоз	—
93	Немреспублики, между Гимназической и Коммунарной	—

№№ магазинов.	Адреса	Телефон
85	Соколовая, угол Северной	11—50
85-2	М. Горная, угол Северной	—
81	Соколовая, угол Вознесенской	—
130	Ленинская, 90	7—17

4. Смешанные продовольственные магазины:

94	Силикатный завод	10—72
77	Станция Саратов II	3—31
82	Чернышевская, 67	21—79
88	Бахметьевская, угол Камышинской	11—77
98	Лесозавод № 1—2, Чернышевская улица	—
106	Астраханская, угол Шелковичной	—
101	Цыганская, 144	—
121	Цыганская, угол Садовой	—
9	Кирпичный завод	—
103	М. Горького, между проспектом Кирова и М. Казачьей	1—53
100	Б. Казачья, угол Астраханской	8—20
119	Рабочая, угол М. Горького	—
86-4	2-я дачная остановка	—
86-5	3-я дачная остановка	—
86-6	5-я дачная остановка	—
87	Вольская, угол Нижней	30—15
95	Пугачевская, угол Нижней	7—46
99	В. И. О. З. К.	—
123	Колхозный базар, Сенная площадь	—
84	Пушкинская, угол Железнодорожной	24—26
110	Площадь им. Чернышевского, Крытый рынок	7—23
44	Проспект им. Кирова, 25	10—81
108	Вокзальная площадь, ст. Саратов I	—

№№ магазинов.	Адреса	Телефон
104	Чапаевская, угол Ленинской . . .	24—79
89	Площадь «8 марта»	32—71
91	Вознесенская, угол Веселой	—
105	Мясницкая, угол Садовой	—
107	Приютская, угол Большой Горной .	29—79
109	Радищевская, угол Ленинской . . .	17—45

5. Овощные магазины:

116	Завод имени Ленина	—
78	Радищевская, угол Немреслублики .	20—20
79	Преспект им. Кирова, между Вольской и Чапаевской	20—19

ГОРЗДРАВотДЕЛ

1. СКОРАЯ И НЕОТЛОЖНАЯ ПОМОЩЬ.

На территории г. Саратова имеется станция скорой помощи, на Красной ул., д. № 36, телефон 13 или 22.

В каких случаях следует вызывать карету скорой помощи и как ее вызвать?

Карету скорой помощи вызывают только в тех случаях, когда нужна экстренная помощь, не терпящая отлагательства до приезда врача из поликлиники, как-то: уличная травма, острое заболевание аппендицитом, прободение язвы кишок и т. д., т. е. во всех тех случаях, когда вмешательство хирурга необходимо.

Для того, чтобы вызвать карету скорой помощи, требуется лишь по любому телефону вызвать № 13 или 22 и объяснить принимающему вызов телефонисту род заболевания и адрес заболевшего.

Амбулатории:

Для того, чтобы получить медицинскую помощь, в случае заболевания гриппом, колитом и т. д., необходимо обратиться в ближайшую по месту жительства поликлинику.

Адреса поликлиник:

Наименование учреждений	Адрес	Телефон
Диспансер № 1	Дегтярная пл.	31—65
Поликлиника № 1	Ленинская, 142	12—77
Поликлиника № 2	М. Горького, уг. Б. Горной	13—35

Наименование учреждений	Адрес	Телефон
Поликлиника № 3	уг. Ленинской и Приютской	8—34
Поликлиника № 4	з-д крекинг	ком. крекинг.
Поликлиника № 5	з-д комбайнов	ком. комбайн.
Поликлиника № 6	з-д ГПЗ	ком. ГПЗ.
Амбулатория в Красноарм. слободке, Аптечная.		35—93
Центральная дет. поликлиника ул. Мичурнина, д. № 6		17—18
Дет. зубная поликлиника, пр. Кирова, и М. Горького.		

Для того, чтобы записаться на прием к врачу, требуется обратиться в регистратуру поликлиники, записаться на прием к тому или другому специалисту. Для вызова врача на дом требуется или лично обратиться в регистратуру той или иной поликлиники или же вызвать врача по телефону, указав точный адрес.

Указанные поликлиники работают с 9 час. утра до 7 часов вечера.

С 7 часов вечера, в случае необходимости, обращаться к врачу, следует вызвать карету неотложной помощи по телефону № 22.

Перечисленные виды медицинской помощи оказываются населению города бесплатно.

Кроме бесплатной лечебной помощи имеется целый ряд платных поликлиник, как-то:

1 хозяйственная поликлиника—ул. Сакко-Ванцетти, 61, телеф. 14—51, где за 3 рубля можно получить мед. помощь по любой специальности (гинекологическую, терапевтическую и пр.), затем имеется

специально зубная поликлиника, которая также за плату оказывает мед. помощь больному.

Адрес: пр. Кирова, дом № телеф. 14-67.

Консультации.

Для детей до 3-летнего возраста в системе Горздравотдела имеется 9 консультаций и 1 консультация специально для женщин. Записаться и попасть на прием в консультацию так же, как и в поликлинику.

Адреса консультаций.

Наименование учреждения	Адрес	Телефон
Консультация № 1	Дегтярная пл.	31—65
» № 2	Соколова, 290	17—59
» № 3	Горная и Рождественская	4—75
» № 4	крекингзавода	
Консультация № 5	Аптечная ул.	
» № 6	з-д комбайнов.	
» № 7	Агафон, поселок.	
» № 8	з-д ПЗ.	

Базовая детская консультация—уг. Вольской и Крапивной 10—39

Базовая женская консультация—Революционная, 45. 21—10

Ясли.

Наименование	Адрес	Телефон
Ясли № 1	М. Горького, 18	20—46
№ 2	Астраханская, 87	25—12
№ 3	Пугачевская, 21	16—69
№ 4	Вознесенская, 31	21—73

Наименование	Адрес	Телефон
№ 5	Нижняя, 155	15—47
№ 6	Чернышовская, 71	
№ 7	Психолечебница	15—42
№ 8	Дер. Есиповка	—
№ 9	Первомайская, 101	31—03
№ 10	Камышинская, 108	
№ 12	Провиантская, 8	
№ 13	Жилучасток СЗБ	
№ 14	Астраханская, 79	30—85
№ 15	Жилучасток крекингзавода	
№ 18	з-д «Трактородеталь»	
№ 20	Жилучасток СХИ	
№ 21	» ВИЗХ	
№ 22	Террит. з-да Кр. кирпич	
№ 23	Террит. 1 клин. б-цы	
№ 25	з-д им. Ленина	
№ 26	Революционная, 26	
№ 27	Садовая, з-д № 2	
№ 28	Клинический поселок	
№ 29	Зональная станция	
№ 30	з-д ПИЗ	
№ 32	Астраханская, 79	
№ 33	Пантелеевская ул.	
№ 34	8-рамный лесокombинат	
№ 35	Госбанк (Радищевская и Советская).	

Для того, чтобы определить ребенка в ясли, требуется прийти в Горздравотдел (Чапаевская, 60)

к начальнику управления ОММ, который даст направление в те или иные ясли в зависимости от местожительства матери и места ее работы.

Для детей до 3 лет, не имеющих родителей, на Чапаевской ул., № 67 имеется детский приемник.

БОЛЬНИЦЫ.

Наименование	Адрес	Телефон
1-я клиническ. больница	Шелковичная, угол Красной.	12—50
2-я советская больница	Угол Чернышевской и М. Горького.	54
5-я детская больница	Соколовая, 90.	4 62
Больница ранн. возраста	Коммунарная, 23.	14—41
Дет. соматическая б-ца	Шелковичная, угол Красной.	
Родильный дом СЗК ..	Терр. комбайнзав.	КОММ. 1—80
Родильн. дом крекингзав.	Террит. крекингзав.	КОММ.

Дом санитарной культуры.

Экскурсия, прибывшая в г. Саратов, или жители города могут получить ценные материалы по вопросу профилактики того или иного заболевания в Доме санкультуры (ул. М. Горького и Советская), телеф. 12—85, где имеются выставки, бюллетени, библиотека и читальня.

В случае укушения собакой необходимо немедленно обратиться в пастеровский пункт по Мичуринской, 6, где производятся прививки против бешенства.

Профилактический пункт по предупреждению вензаболеваний.

В целях профилактики вензаболеваний в г. Саратове организован вен. пункт с дежурством врача.

Адрес: Коммунарная ул., д. № 27.

По всем вопросам, связанным с охраной здоровья трудящихся, обращаться в Саратовский городской отдел здравоохранения по адресу ул. Чапаева, 60, телеф. общий 42, кабинет заведующего 2—43, Госсанинспекция 20—55, управление охраны материнства и младенчества 1—84.

Центральный медицинский пункт.

В г. Саратове по Покровской ул., 12 имеется центральный пункт для медосмотра работников пищевой промышленности и работников прилавков.

В здании этого пункта размещен гельминтологический пункт для взрослых, где можно провести анализ на глистонасительство и, если таковые имеются, провести курс лечения для удаления их.

На проспекте им. Кирова, уг. М. Горького имеется гельминтологический пункт для детей.

Условия приема и посещение по данным пунктам те же, что и в поликлиниках.

Саратовское Областное управление связи

Пользуйтесь услугами телефона!

Адреса денежных автоматов г. Саратова.

№ № п. п.	№№ автоматов	Местонахождение автоматов
1.	38—59	Телетраф—здание Почтамта.
2.	38—70	» » »
3.	38—51	Главный Почтамт—операционный зал.
4.	38—55	Крытый рынок.
5.	38—48	» »
6.	38—73	» »
7.	38—57	Аптека № 7—ул. Сакко-Ванцетти, ул. Чапаевской.
8.	38—79	Театр им. Чернышевского — площ. Революции.
9.	38—54	Городская станция РУжд — ул. М. Горького, д. 34.
10.	38—66	Аптека № 3 — Ленинская, ул. Камышинской.
11.	38—53	Междугородная переговорная — здание гл. Почтамта.
12.	38—60	Вокзал пассажирский—ст. Саратов I.
13.	38—63	Гостиница «Астория», пр. им. Кирова.
14.	38—69	Магазин «Бакалея», пр. им. Кирова.
15.	38—64	Госбанк, Советская ул., д. № 2
16.	38—71	»
17.	38—67	Аптека № 6 — Ленинская, близ Вольской.

18.	38—56	Аптека № 1 — Ленинская, ул. Октябрьской.
19.	38—78	Магазин «Бакалея» — Чернышевская, ул. Ленинской.
20.	38—52	Бюджетное отделение Госбанка — Радищевская, д. 33.
21.	38—72	Товарная станция — ст. Саратов II.
22.	38—68	Аптека № 9 — Дегтярная площадь.
23.	38—61	Аптека № 5 — Горная ул., ул. М. Горького.
24.	38—65	Аптека № 2 — ул. Горной и Веселой.
25.	38—80	2-е почтовое отделение — Чернышевская, 197.
26.	38—62	Вокзал пассажирский — ст. Саратов I.
27.	38—83	Речной вокзал — берег реки Волги.
28.	38—49	Ресторан «Казбек» — проспект им. Бирова.
29.	38—74	Сберкасса № 19 — Промбанк, ул. М. Горького, д. 43.
30.	38—50	Комбанк — площадь Революции.
31.	38—58	Хлебный магазин — Ленинская, ул. М. Горького.
32.	38—85	Аптека — 1-я дачная остановка.
33.	38—87	Театр им. Барла Маркса — Рабочая, ул. Университетской.
34.	38—47	Столовая № 2 — пр. Бирова, ул. М. Горького.

Тариф за услуги местных телефонных сетей.

I. Абонементная плата за основной аппарат.

1 категория. За телефоны индивидуального пользования (квартирные) взимается в год . . . 180 руб.

2 категория. За телефоны в государственных, пар-

тийных, общественных, профсоюзных, кооперативных учреждениях и квартирные телефоны коллективного пользования взимается в год 360 руб.

3 категория. За телефоны, установленные в магазинах, торговых складах, ресторанах, гостиницах, столовых, парикмахерских, банях, кафе, пивных, промыслово-производственных артелях, принимающих и выполняющих заказы от населения, в мастерских кустарей и в платных лечебницах взимается в год 500 руб.

II. Абонементная плата за дополнительный аппарат.

- а) с абонентов I-й категории в год 60 руб.
- б) » II-й » в год 96 руб.
- в) » III-й » в год 120 руб.

III. Некилометровая плата.

С абонентов всех категорий, расположенных за пределами данного населенного пункта, или хотя и в пределах этого пункта, но далее трех километров от центральной станции (или подстанции), взимается в год дополнительно за каждый полный или неполный километр 35 руб.

IV. Установка центрального аппарата.

- а) с абонентов I-й категории 30 руб.
- б) с абонентов II и III категорий 50 руб.

V. Перестановка аппарата (центрального или дополнительного) с абонентов I, II и III категорий.

- а) в одном здании 30 руб.
- б) в другое здание 50 руб.

VI. Денежный автомат.

Разовый разговор с абонентом местной телефонной сети с автомата или переговорного пункта за каждые полные или неполные 3 минуты 10 коп.

VII. Сроки взноса платы.

Абонементная плата вносится вперед за месяц, последним сроком уплаты считается последний день оплаченного месяца.

Тансы на почтовые отправления

Простые письма и оанде-роли	Местные	Иного-родные	А. Е. И. В.
Почтовые карточки одинарные	10 к.	20 к.	50 к.
Почтовые карточки с ответом	20 к.	40 к.	—
Закрытые письма до 20 гр.	15 к.	30 к.	80 к.
Закрытые письма за посл. 20 гр.	5 к.	15 к.	30 к.
Бандероль всех видов до 50 гр.	—	20 к.	—
Бандероль всех видов за посл. 50 гр.	—	10 к.	—

Заказные письма.

Сверх весового сбора, установленного за простые отправления, взимается дополнительно за заказ	30 к.	30 к.	—
---	-------	-------	---

Денежные переводы по почте.

Переводы по почте	За доставку на дом	Нормальн. тариф за переводы
На сумму до 25 рублей	20 коп.	30 коп.
На сумму свыше 25 р. до 50 р.	20 коп.	50 коп.
На сумму свыше 50 р. до 100 р.	20 коп.	1 руб.
Свыше 100 руб. за каждый последующий полный или неполный рубль	—	1 коп.

Переводы по телеграфу.

Сверх почт. сбора взимается дополнит. телеграфный сбор в размере	Простой теле-граммой	Срочной теле-граммой	Теле-грамма молния
На сумму до 100 руб.	5—50	10—50	18—00
Свыше 100 до 300 р.	8—00	15—50	26—75
Свыше 300 до 500 р.	10—50	20—50	35—50
Свыше 500 р.	15—50	30—50	53—00

Ценные письма.

а) Весовой сбор взимается по тарифу для простых писем.

б) Страховой сбор—как за денежные переводы.

в) Страховой сбор за ценные письма, пересылаемые по авиапочте, взимается в двойном размере.

П о с ы л к и.

1 пояс		2 пояс		3 пояс		4 пояс	
Республики, края, области Европейской части СССР и Закавказья.		Кавказская, Киргизская, Узбекская, Туркменская, Таджикская ССР, Алтайск. край, Новосибир. и Омская области.		Бурято-Монгольская ССР, Красноярский край, Иркутская и Читинская области.		Якутская АССР, Амурская Еврейская, Камчатская, Нене-Амурская, Приморская, Сахалинская, Уссурийская, Хабаров. область.	
Руб.	Коп.	Руб.	Коп.	Руб.	Коп.	Руб.	Коп.

За посылки, пересылаемые обычной почтой.

Весовой сбор.

До 2 кг	1—50	4—00	5—00	6—00
До 4 кг	3—00	5—00	6—00	10—00
До 6 кг	4—00	8—00	10—00	15—00
До 8 кг	5—00	10—00	13—00	20—00

Свыше 8 кг.

за каждый полный и неполный кг	0—75	2—00	2—50	3—00
--------------------------------	------	------	------	------

За посылки, пересылаемые авиапочтой.

За каждый полный или неполный кг	3—00	6—00	10—00	15—00
----------------------------------	------	------	-------	-------

За пересылку ценных посылок взимается, кроме весового сбора, страховой сбор по тарифу для переводов обычной почтой.

Уведомление о получении.

За каждое уведомление взимается плата, как за письмо простое, заказное или авиа.

Бланки, конверты, бумага.

а) Бланки для перевода	2 коп.
б) Сопроводительный адрес к посылке	2 »
в) То же двойной к посылке с наложенным платежом	4 »
г) Извещение о вручении	2 »
д) Конверт со штемп. маркой в 30 коп.	33 »
е) Конверт без марки	3 »
ж) Лист почтовой бумаги	2 »

Основные выдержки из правил почтовой эксплуатации.

1. Письма как местные, так и иногородние могут быть не более 2 кг.
2. Ценные письма ограничиваются весом:
Иногородные 8 кг
Местные 2 »
3. К пересылке обычной почтой принимаются посылки весом до 20 кг, к пересылке по авиапочте принимаются посылки не более 3 кг.

Почтовые предприятия г. Саратова и пригородной зоны
(Ворошиловский район).

Наименование почтового предприятия	Их адреса	№№ телефоп.	Время действия с клиентурой
Центральная почт. контора	Уг. Ленинской и Чапаевской.	Кабинет начальн. 5-89. Бюро претензий 37-40. Опер. зал комм. связи 24.	с 8 до 20 ч.
1. Городск. почт. отделение	Пролетарск. поселок,	Районный	с 8 до 17 ч.
	2, Пионерская, дом № 41.	коммут. зав. комбайнов 58, 2 зв.	
2. " " "	Чернышевская, 197.	Коммутатор связи	с 8 до 20 ³⁰ ч
3. " " "	Б. Горная, 115.	"	с 8 до 17 ч.
4. " " "	Чернышевская 64.	"	с 8 ³⁰ " 17 ³⁰ ч.
5. " " "	Астраханский пер., дом № 1.	"	с 8 ³⁰ до 17 ³⁰ ч.
6. " " "	Водный вокзал.	12-94	Кругл. сутки.
7. " " "	При зав. им. Ленина	Нет	с 9 до 16 ч.

Наименование почтового предприятия	Их адреса	№№ телефон.	Время действия с клиентурой
8. Город. почт. отделение.	Агафоновка, 1-я Поперечная ул., 15.	37-14, 2 зв.	с 8 до 17 ч.
9. " " "	Красноармейская сло одка.	Коммутатор связи	с 8 до 17 ч.
10. " " "	При отд Госбанка.	"	с 10 до 21 ч.
11. " " "	При Дворце Труда	"	с 10 до 17 ч.
12. " " "	Правл. РУжд.	"	с 8 ³⁰ до 17 ³⁰ ч.
13. " " "	Авиатехникум, Ленинская, 64.	"	с 9 до 17 ч.
14. " " "	Завод комбайнов.	"	с 8 до 17 ч.
15. " " "	Автомобильный институт.	"	с 9 до 17 ч.
16. " " "	Дома 8-е марта.	"	с 8 до 17 ч.
17. " " "	8-мирамный завод лесокombината.	"	с 8 ³⁰ до 17 ³⁰ ч.
18. " " "	С. Х. И.	Комм. СХИ	с 8 до 17 ч.
19. " " "	Опытное поле.	Нет	"
20. " " "	Завод крекинг.	Комм. крек.	"
21. " " "	Завод шарикоподш.	Нет	"
22. " " "	Психоклония.	Нет	"
23. " " "	Аткарский пер	Нет	"
24. " " "	Вокзал.	Комм. связи	Кругл. сутки
25. " " "	5 даль. остан.	Нет	с 9 до 16 ч.

Наименование почтового предприятия	Их адреса.	№№ телефон.	Время действия с клиентурой
------------------------------------	------------	-------------	-----------------------------

Набережный Увек. Нефтяная.	Набережный Увек. Нефтяная.	Нет Нет	с 9 до 16 ч. "
-------------------------------	-------------------------------	------------	-------------------

В О Р О Ш И Л О В С К И Й Р А Й О Н

Отделе ния:

Багаевка.
Зональн. станция.
Разбойщино.
Расловка 1-я.
Синенькие.
Усть-Курдюм.

с. Багаевка.
Зональн. станция.
Разбойщино.
Расловка 1-я.
Синенькие.
Усть-Курдюм.

8 до 16 ч.

А Г Е Н Т С Т В А

Миха ловка.
Совхоз Ленинский путь
" Ударник.
Широкий Буерак.

Михайловка
Совхоз Ленин. п.
Совхоз Ударник.
Широкий Буерак.

с 8 до 16 ч.

Все указанные выше почтовые предприятия связи производят следующие операции: продажу почтовых марок, открыток и конвертов, прием и выдачу денег по переводам, прием и выдачу посылок и ценных писем, прием заказных писем, выдачу корреспонденции до востребования.

При Саратовском управлении связи имеется отдел распространения и экспедирования печати.

Отдел находится в Доме связи, на третьем этаже, комната № 123, телефон № 37—68.

Приезжающий может выписать газеты или журналы, которые не лимитируются.

Подписку можно сдать в здании Почтамта и в любом почтовом отделении.

По вопросу выписки изданий обращаться по телефону 6—94. Эти же операции производятся в районах области. В городе имеется разветвленная сеть киосков, торгующих газетами, журналами, канцтоварами и репродукцией. Киоски имеются на пристани, на вокзале, на главных улицах города и окраинах. (уг. ул. Ленина и М. Горького, уг. М. Горького и Кировского проспекта, угол ул. Ленина и Радицевской, около сада им. М. Горького и т. д.). Киоски работают с 9 ч. до 17 ч. На вокзале и пр. Кирова киоски работают с 8 ч. до 23 ч. по местному времени. По вопросам работы киосков следует обращаться по телефону № 24—01.

Тариф за услуги радио НКС

Категория абонентов, устройств
и услуг.

Плата за каж-
дую радиоточ-
ку в месяц.

1. Абонементная плата за радиоточку или отвод от нее.

1-я категория. Установки индивидуального пользования и в общежитиях:

с головным телефоном (наушником) 2 р. 25 к.

с электромагнитным репродуктором «Рекорд», «Заря» и т. п.) 4 р. — к.

с электродинамическим репродуктором мощностью не свыше 0,5 ватт 6 р. — к.

2-я категория. Установки для общественного пользования в помещениях торговых, зрелищных, производственных и других предприятиях:

с головным телефоном (наушником) 2 р. 25 к.

с электромагнитным репродуктором («Рекорд», «Заря» и т. п.) 9 р. — к.

с электродинамическим репродуктором:

а) мощностью до 0,5 ватт 15 р. — к.

б) мощностью свыше 0,5 ватт, но не более 1 ватт 25 р. — к.

в) мощностью свыше 1 ватт, но не более 5 ватт 50 р. — к.

г) мощностью свыше 5 ватт за каждые дополнительные 5 ватт 40 р. — к.

Категория абонентов, устройств
и услуг.

Плата за каж-
дую радиоточ-
ку в месяц.

За устройство одной радиоточки с установочным материалом узла (без репродуктора, головного телефона, регулятора громкости) с абонента I и II категории взимается единовременная плата . . . 30 р. — к.

С установочным материалом, предоставленным узлу абонентом . . . 20 р. — к.

За перестановку одной радиоточки из радиофицированного корпуса—флигеля в другой, также радиофицированный (в том же или другом домовладении) . . . 15 р. — к.

За перестановку радиоточки в нерадиофицированный корпус-флигель (в одном или другом домовладении) плата взимается, как за устройство радиоточки вновь (30 руб.—с материалом узла и 20 руб.—с материалом абонента).

За обратное включение одной радиоточки в трансляционную сеть:

1. Из общего числа радиоточек в радиофицированном корпусе-флигеле . . . 5 р. — к.

2. За одновременное включение группы радиоточек (независимо от количества) в радиофицированных корпусах-флигелях:

с питанием от одного ввода . . . 15 р. — к.

с питанием от 2-х вводов . . . 20 р. — к.

с питанием от 3-х и более вводов . . . 30 р. — к.

За выдачу новым абонентам вместо вышедших удостоверений на пользование имеющимися в доме абонентскими уста-

Категория абонентов, устройств
и услуг.

Плата за каж-
дую радиоточ-
ку в месяц.

нэвками (при обмене абонентами квартир
и прочим причинам):

1. При выдаче удостоверения на
пользование установкой, не
включенной из трансляционной
сети после выезда прежнего аб-
онента 2 р. — к.
2. При выдаче удостоверения на поль-
зование установкой, подлежащей
при этом включению в трансля-
ционную сеть 7 р. — к.
(2 руб. за выдачу разрешения
и 5 р. за обратное включение
радиоточки в сеть).

Саратовский центральный радиотехнический узел—
Провиантская, 21, тел. 37—59.

Филиал центрального радиоузла — при заводе
комбайнов, тел. коммутатор комбайнов—радиоузел.

Радиоузлы обслуживают трудящихся радиовеша-
нием как центральным, так и местным. Время транс-
ляции радиоузлов с 6 до 15—30 ч. и с 16 до 1 час.
ночи по местному времени.

Прием заявлений и жалоб производится ежедневно
(кроме общих выходных) с 9 до 16 часов на цен-
тральном радиоузле—Провиантская, 21.

Абонентная плата принимается в кассах радио-
узлов в следующих пунктах города:

1-я касса при централ. р-узле

Провиантская, 21 с 9 до 19 час.

2-я » проспект им. Кирова, 37 с 9 » 19 »

3-я	»	Ленинская, 56	с	9	»	19	»
4-я	»	Чапаевская, 99	с	13	»	18	»
5-я	»	Вольская, 58	с	13	»	18	»
6-я	»	Челюскинцев, 18	с	13	»	18	»
7-я	»	Бахметьевская, 16	с	9	»	19	»
8-я	»	при радиоузле завода комбайнов	с	9	»	16	»
9-я	»	Жилучасток з-да комбайнов, ул. Орджоникидзе	с	13	»	18	»

Заявки о повреждениях принимаются по телефонам радиоузлов круглые сутки.

Ответ. редактор Р. МИЛЛЕР

Тех. редактор Н. ОРЛОВ



38