

8057

91

H 607

Инв. № 118057

Отд. I

БИБЛИОТЕКА Ш С О Ю З ☆
К. А. БЯЛЕЦКИЙ, С. С. КРИВЦОВ, Э. Г. КУЛЬМАН,
МАТОВСКОГО М. СЕ ПОПОВИЧ, И. Н. ХИБАРИН и А. А. ЯКОВЛЕВ
Деп. р. о с к и й С. С. КРИВЦОВА

324
Н 37

НИЖНЕВОЛЖСКИЙ
КРАЙ

118057

86
м. 05

45971

ГОСИЗДАТ РСФСР
«МОСКОВСКИЙ РАБОЧИЙ»
МОСКВА 1930

Мособлит № 61732 1929 г.

Тираж 5000 экз.

Типография КОСНХ, Калуга, проспект Энгельса, дом № 3.

ГЛАВА I

НИЖНЕВОЛЖСКИЙ КРАЙ В ПРОШЛОМ И НАСТОЯЩЕМ

Нижнее Поволжье — это край, где Европа смыкается в Азию, где с давних пор идет борьба между кочевой степной и оседлой культурой. До сего времени он не утратил в своих южных частях промыслово-скотоводческого характера, и в его хозяйственном обороте воля, рыба и скот все еще играют весьма видную роль. Вторгнувшееся сюда в последнюю четверть XIX в. товарное земледелие носит резко выраженные черты хищнического хозяйства. Здесь некогда торговый капитал упорно пробивался к азиатским рынкам, ведя отчаянную борьбу с общественными силами им самим порожденными с «голодными людьми, не ворами, не разбойниками, а удалыми добрыми молодцами», носителями революционного протеста против развивавшихся вместе с торговым капитализмом крепостных порядков.

Эпоха промышленного капитализма, исполняя чрезвычайно выгодное сочетание путей сообщения края, его географическое положение и его

сырьевые ресурсы, насадила в нем несколько крупных индустриальных гнезд, доставшихся в наследство современности. Опираясь на них, советская власть последовательно и смело разрешает задачу возможно быстрого развития производительных сил края, индустриализируя и социализируя его хозяйство. Для осуществления этих задач Нижнее Поволжье организовано в самостоятельную область, охватывающую площадь в 316 тыс. кв. км. В состав ее включены Республика немцев Поволжья и автономная Калмыцкая область.

Общее количество населения Нижневолжского края достигает 5,5 млн. жителей, или 17 чел. на 1 кв. км. В слабой заселенности края отражается и слабая хозяйственная организованность и его промысловый характер. Природные условия до сего времени играют громадную, иногда решающую роль в жизни населения края.

Природа края

Природа Нижневолжского края носит переходной характер от средне-русской лесостепи к глинистым и песчаным пустыням Средней Азии. Правое побережье Волги до Красноармейска (бывш. Сарепты), где река делает крутой поворот на юго-восток, является южной частью Прикаспийской возвышенности. В области Волго-донского водораздела она поднимается до 280 м над уровнем моря. Эта возвышенность, «крутонами» обрываясь к Волге, постепенно опускается на юго-запад к низ-

менным равнинам Дона, Хопра и Медведицы. Весь этот район представляет холмистую страну с богатой черноземной почвой. Особенным плодородием отличается тучный чернозем между Хопром и Медведицей. Степь здесь перемежается с лесными островами. Кое-где леса представляют сосновые боры, достигающие здесь своих южных пределов, и большинство же это лиственные леса, распространяющиеся по долинам рек. Пойменные леса, или «урема», состоит из ольхи, липы и вяза; на болотах разрастается ива. Почва этих пойменных лесных зарослей покрыта густой травой и кустарником, перебитым диким хмелем. На более возвышенных местах расползаются заросли тополя и осокоря, ближе же к подоразделам растут дубовые леса с примесью клена на западе.

Средневолжская возвышенность переходит к югу в волнистое плато, спускающееся в Прикаспийскую низменность крутым обрывом—«ергениями». Это—древний берег Каспийского моря. Расположенное в более сухой климатической зоне, это плато представляет коньяльную и тинчачовую степь с каштановыми и бурьянистыми почвами, значительно уступающими в плодородии чернозему.

Этой степной возвышенности подобна по своему характеру северная часть Заволжья, тоже расположенная на плато—Общий Сырт. Как лесостепь, так и описанные выше степные пространства Нижневолжского края в настоящее время значительно распаханы.

Вся остальная прикаспийская часть края представ-

ляет низменную равнину, опускающуюся у берегов Каспия на 26 м ниже уровня океана. Лишь несколько, одиноко стоящих возвышенностей как, например, «горы» Большая и Малая Богдо, поднимаются над окружающей равниной на 180 м. Недавно освобожденная от моря, эта часть края очень богата солью. В одном только Астраханском округе имеется более 2 тыс. соляных озер. Площадь озера Эльтон—22 тыс. га¹⁾, Баскунчак—16 тыс. га. Вода небольших речек этой низменности—Большой и Малый Узени,— солоновата. То же самое надо сказать и про грунтовые воды (колодцы). Даже воздух здесь настолько наполнен соленой пылью, что дождевая вода имеет солоноватый вкус, а роса оставляет после себя кристаллы соли, которые наподобие инея покрывают поверхность всех предметов.

Это—серая польняная степь, местами сменяющаяся песчаной пустыней, где ветер нагромождает высокие песчаные дюны (барханы). Разнообразят этот ландшафт так называемые бугры Бэра, протянувшиеся параллельно течению рек. На них появляются весной травы, красивые астрагалы и тюльпаны, которые вновь расцветают поздней осенью. Впрочем сплошного ковра зелени на них никогда не образуется.

Своеобразный мир среди этих сухих полупустынных и пустынных пространств представляет пойма Волги, заливаемая полной водой на 1—2 месяца. Густую сеть рукавов, протоков, или ериков, образуют острова, покрытые дугами, ивовыми рощами

1) га—сокращенно гектар = 0,91 десятины.

и зарослями камыша и чекана (или рогоза), достигающего 7—6 м высоты.

Особенной мощности растительность достигает в дельте Волги. Это единственное место в Европе, где в естественных условиях произрастает египетский лотос или водяная роза; на двухметровых черешках она поднимает свои громадные круглые листья и в конце лета цветет прекрасными цветами (до 25 см в поперечнике). Здесь же в изобилии встречается водяной «чортов» орех, который может иметь большое хозяйственное значение благодаря своей питательности. В голодные годы он неоднократно спасал местное население от голодной смерти.

Животный мир Нижнего Поволжья до сего времени еще обилен. В нижневолжских степях встречается сурок, суслик, заяц русак и беляк, тушканчик и злейший враг суслика—белый хорек; кое-где попадает еще антилопа—сайгак. Степная лисица, или корсак, быстро уничтожается благодаря своей ценной шкурке.

В лесах Нижнего Поволжья водятся волк, лиса, выхухоль и норка; в камышовых зарослях дельты живет еще кабан. Здесь же сосредоточивается во время перелета громадное количество всякой птицы, так как по Волге пролегает один из важнейших путей птичьего перелета. В «култуках» — заливах дельты Волги—нерестится масса рыбы, а в открытом море держатся стада тюленей.

Большой научный интерес дельты Волги и хозяйственная необходимость охраны птичьих становищ

и рыбных перестелищ привели к тому, что здесь советской властью учрежден государственный заповедник, подлежащий охране на вечные времена в его девственной природной неприкосновенности.

Мощным потоком вливается в пределы описываемого края Волга, принимающая здесь лишь несколько незначительных притоков: Большой и Малый Иргизы и Еруслал—слева, Терешка, Камышинка и Сарпа—справа.

Количество атмосферных осадков в южной части Нижнего Поволжья настолько невелико, что последний приток Волги—Сарпа—в течение лета уже не образует непрерывного водного тока, а распадается на цепь отделенных друг от друга водоемов. Ниже Сарпы Волга не только не обогащается водой притоков, но, протекая на протяжении пятисот километров по сухой безводной равнине, теряет часть своих вод, испаряющихся в воздушный океан, и достигает моря менее полноводной, нежели она вошла в пределы края. Тем не менее на всем своем протяжении Волга представляет поток до 21 м глубиной, ширина же «займища» Волги, т. е. ширина ее русла с островами достигает 25, а местами даже 40 км. От Сталинграда она отделяет от себя как бы второе русло—Ахтубу, широкое настолько молочнобелое, что летом она местами порыхляет. А Ахтубой, собственно говоря, начинается дельта Волги, распадающаяся на множество русел. Впадает Волга в Каспий более чем восьмьюдесятью протоками, переплетающимися между

собой и постоянно изменяющимися под влиянием дельтообразования.

Другой значительной водной артерией является Дон, захватывающий средним своим течением западную часть края и соединяющий его с Азовским и Черным морем. Дон обладает значительно меньшей мощностью нежели Волга; летом он сильно пересыхает, покрывается мелями, совершенно останавливающими судоходство. В своем течении он приближается к Волге на 100 км.

В пределах края Дон с правой стороны принимает следующие притоки: Хопер, Медведицу и Иловлю. Последняя почти соприкасается с притоком Волги—Камышинкой, благодаря чему здесь возник исторический «волок» между Доном и Волгой.

Историческое прошлое края

Исторические судьбы Нижнего Поволжья определялись теми путями, по которым с древнейших времен шли передвижения народов и происходила между ними торговля. Степи, лежащие между Каспийским морем и Уральскими горами, издавна служили и «воротами народов», через которые из центральной Азии двигались в восточную Европу кочевники. Другой путь народных передвижений, узкая и изменчивая, лежащая между Кавказским хребтом и Каспием, так называемые Кавказские ворота, точно так же открывал доступ в Нижнее Поволжье народам передней Азии.

Однако особенно важную роль в жизни края сыграли волжский и донской водные пути. Еще за пять

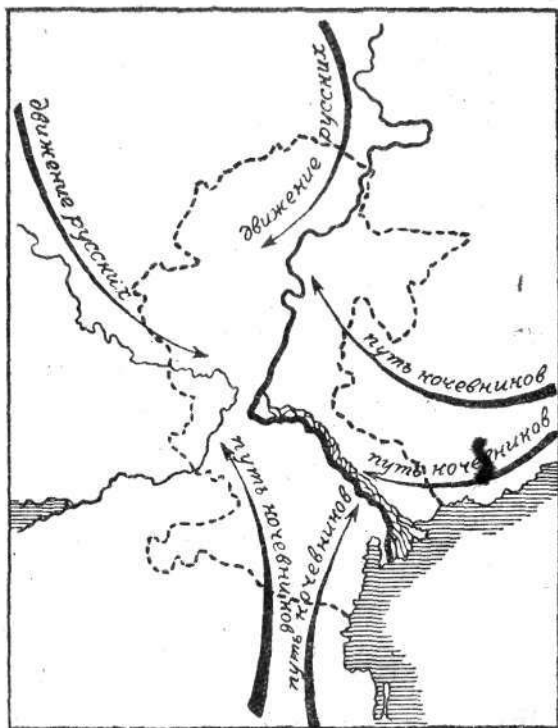


Схема № 1. Пути движения народов.

веков до нашего летоисчисления полукочевые, полуседлые скифы, обитавшие в Нижнем Поволжье, направляли вниз по Волге, а затем по Дону через волгодонский волок к Азовскому морю товары, осо-

бенно полбу, и обменивали их на различные изделия, привозимые сюда по морю греческими купцами.

За два века до нашей эры скифы подпадают под власть кочевников—сарматов, пришедших сюда из Центральной Азии. В IV и V вв. Нижнее Поволжье наводняется гуннскими ордами, увлекшими с собой при их двухвековом передвижении через степи Центральной Азии от границ Западного Китая много народностей турецкого происхождения. Из них в пределах описываемого края в течение века задержались авары, на смену которым пришли казары, основавшие здесь могущественное государство. На двенадцать километров севернее Астрахани они воздвигли обширную столицу Итиль, ставшую главным торговым центром юго-восточной Европы. Здесь встречались греческие, еврейские, арабские и славянские купцы, приезжавшие сюда по морю, степным и речным дорогам. Несмотря на то, что казарское царство постоянно тревожили кочевники, оно просуществовало до XI в., достигнув относительно высокой цивилизации. В XI в. оно было разрушено полудикими кочевниками—половцами, проникшими сюда через Кавказские ворота и прокочевавшими здесь два столетия.

В XIII в. новая разрушительная волна монголов, увлекших с собой, как и гунны, множество кочевников из Центральной Азии, заливают всю южную половину восточно-европейской равнины, в том числе и Нижнее Поволжье. В итоге этого нашествия в низовьях Волги создается новое государственное образование—

татарская Золотая орда со столицей Сараем на берегу Ахтубы. От нее довольно скоро отделилась Нагайская орда, кочевавшая между реками Уралом, Волгой и Камой, сохранившая свой первоначальный кочевой быт. В конце XV в. в результате внутренних смут Золотая орда распалась, и на ее развалинах возникло Астраханское царство татар.

Таким образом подвижная и неустойчивая кочевая стихия наложила свой неизгладимый отпечаток на раннее историческое прошлое Нижнего Поволжья. Постоянная смена народов не создавала благоприятных условий для создания здесь прочного общественного государственного строя.

С XVI в. на Нижнем Поволжье начинает сказываться влияние иной, оседлой культуры. Это влияние шло со стороны Москвы, где к этому времени окреп торговый капитал, стремящийся укрепить за собой и обезопасить торговые пути к южным азиатским рынкам. Уже в XV в. московское купечество начало снаряжать торговые экспедиции в низовья Волги, главным образом за солью. В середине XVI в. Москва, завоевав Казанское царство татар, подчиняет себе Среднее Поволжье. Это открывает ей путь в Нижнее Поволжье, которое точно так же подпадает под власть Москвы. Однако вооруженный захват Москвой Нижнего Поволжья еще не означал прочного установления здесь московских общественных и политических порядков.

Потребовалось еще двести лет отчаянной борьбы для окончательной победы торгового капитала. Военный захват Нижнего Поволжья не сопровождался прочной земледельческой колонизацией края. В нем было построено лишь несколько крепостей, например, Саратов, Царицын и другие. В то же время на низовые земли бросились вольные «голутвенные» люди, спасавшиеся от гнета торгового капитализма и крепостного права. Занявшись здесь рыбными промыслами и охотой, они свой социальный протест выжили в форме грабежа купеческих судовых караванов, двигавшихся по Волге и Дону.

Эти нападения являлись столь грозной опасностью для купеческих судов, что они рисковали пускаться в плавание по Волге лишь большими караванами, под охраной воинских частей, обыкновенно 2 раза в сезон—весной и осенью. Особенно опасным местом считалась «переволока»—исторический волок между Волгой и Доном, около Камышина, где разбойничьи ватаги перетаскивали свои ладьи из притока Дона—Иловли в речки, впадающие в Волгу, — Камышинку и Терешку,—и обратно.

До смутного времени наиболее крупным вождем этих «голутвенных людей» был Ермак, впоследствии перешедший на службу к торговому капиталу и завоевавший для него обширные сибирские равнины.

В конце XVI в., в так называемое Смутное время, население Нижнего Поволжья пыталось создать самостоятельное понизовое государство. Однако, вышедшие из социальных боев победителями купечество

и дворянство, заинтересованные в сохранении за Москвой как волжского торгового пути, так и плодородных черноземных пространств Нижнего Поволжья, прочно закрепляют за собой наиболее плодородное правобережье рядом крепостей—Хвалыиск, Камышин, Черный Яр и другие. С этого времени начинается земледельческая колонизация края.

Тем не менее политический опыт Смутного времени не был забыт общественными низами Нижнего Поволжья. В этой среде начинает складываться совершенно определенная политическая программа, ставящая своей задачей заменить царский приказный строй и крепостнические порядки последовательно демократическим, общественно-политическим укладом, выработанным опытом понизовой казацкой вольницы. Наиболее яркое выражение эта программа получила в восстании казацкого атамана Степана Разина, вспыхнувшем в 1670 г. и в течение 5 лет державшим в огне все Поволжье. Восстание это, поднятое во имя утверждения во всей стране казацкого самоуправления с уничтожением приказных, дворянства, царя и «царских богомольцев»—духовенства, было в конце концов подавлено московским правительством. Однако, непосредственно после разинского восстания вспыхнули в Поволжье башкирские бунты: одновременно с ними в 1708 г. под предводительством стрельца Москвитина восстает Астрахань, затем на Дону поднимается Булавинское восстание, распространившееся по Хопру и Медведице и докатившееся до Саратова. Непрекращающиеся волнения вновь вы-

растают в середине XVIII в. в грозное восстание Пугачева, принявшее характер крестьянской войны. Лозунги крестьянского освобождения, уничтожения рекрутчины и религиозной свободы объединили в этой борьбе все национальности края. Несмотря на то, что и это восстание было подавлено, недовольные элементы, группируясь в разбойничьи отряды, долго еще продолжали вести как бы партизанскую войну с победившим социальным строем. Разбойничество продержалось на Волге вплоть до середины XIX в.

Паровой речной транспорт, появившись на Волге в середине XIX в., а затем и железные дороги тесно связали Нижнее Поволжье с остальной страной. Они прекратили поволжское разбойничество, но не уничтожили корней социальной революции.

В начале XX века Нижнее Поволжье, именно Саратовская губерния, вновь делается ареной революционной борьбы крестьянства против помещиков. В 1918—19 гг. край героически отстаивает себя от натиска генеральской и казачьей контрреволюции. На этот раз из центра шло уже не порабощение, а помощь краю в борьбе за свободу; красная армия и красная волжская флотилия разбивают контрреволюцию, и освобожденный край получает возможность строить свою жизнь на началах, завоеванных Октябрьской революцией.

Пути сообщения

В предшествующей главе было выяснено, какое исключительное значение в жизни Нижнего Поволжья

играла Волга. Громадно ее хозяйственное значение и в настоящее время. Протекает она по краю на протяжении 1.200 км; почти на всем своем протяжении имеет глубокое русло и ниже Саратова не знает уже средневожских перекатов и мелей. Ее важным недостатком является то, что она замерзает на 4 месяца на севере и на 3 — на юге. Другим отрицательным ее качеством, затрудняющим непосредственную транспортную связь между Волгой и Каспийским морем, является бар (мели) при устье Волги, недостаточно расчищаемый последние годы землечерпалками. Поэтому морские суда должны останавливаться на рейде километров за 100 ют Астрахани и перегружаться на особые мелководные рейдовые суда, что значительно увеличивает накладные транспортные расходы. Что касается Дона, протекающего по краю на протяжении 478 км, то, благодаря мелководью, он является по преимуществу сплавной речкой для судов малой грузоподъемности. Кроме того, 700 км водных сплавных путей приходится на остальные реки края — Хопер, Медведицу и другие.

Современное транспортное значение рек Нижнего Поволжья, особенно Волги, можно оценить только в связи с железнодорожными путями, проложенными по территории края. Следя за их направлением, прежде всего надо отметить, что они четырьмя линиями направляются от Волги к Москве: линии, идущие от Саратова и Вольска, соединяются в пределах Саратовского округа у Аткарска; линия от Камышина соединяется с Саратовской линией в Там-

bove. Железнодорожный путь от Сталинграда направляется в Центрально-черноземную область (ЦЧО), а отсюда в промышленный центр. От Сталинграда же одна железнодорожная ветвь идет в Украину, прорезывая Донбасс и соединяя Волгу с Доном и Днепром, другая, прорезывая степи Северо-кавказского края, идет к Новороссийску. На правом берегу основной магистралью является Астраханская линия, отходящая от расположенного против Саратова Покровска, а также линия, идущая от Покровска на Урал. Кроме того, в пределах края имеется еще несколько подъездных путей. Таким образом основные железнодорожные магистрали связывают край и его водные пути с важнейшими жизненными центрами Европейской части нашего Союза. При общей длине железнодорожной сети в 3.300 км на 1.000 кв. км приходится в крае всего немного более 10 км железнодорожных путей. В отношении густоты сети Нижнее Поволжье, значительно уступает областям, лежащим от него на запад и северо-запад. Товарное движение по водным и железнодорожным путям Нижнего Поволжья определяется, главным образом, волжскими грузами. Вниз по Волге идет хлеб и лес, вверх—поднимается нефть, соль и рыба. Подходя к главным пристаням, эти грузы переваливаются на железные дороги, причем пути, идущие на Москву, питаются как низовыми, так и верховыми грузами. Магистраль, идущая через Донбасс, принимает главным образом, лес, дорога же направляющаяся к Новороссийску, везет лес и экспортный хлеб.

Что касается заволжских дорог, то их задача подвозить к Волге и к правобережным железнодорожным путям хлеб, скот, соль и из Астрахани рыбу.

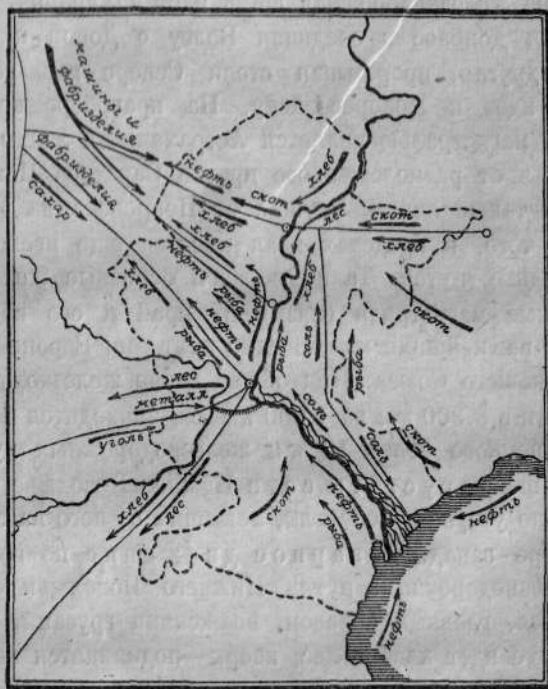


Схема № 2. Движение грузов по путям Нижнего Поволжья.

С запада, навстречу описанным товарным потокам, устремляются машины и фабричные изделия, а с Донбасса—уголь.

Мало устроенные грунтовые дороги края сохраняют в настоящее время лишь местное значение.

Ближайшие задачи развития производительных сил края диктуют необходимость обширного строительства в отношении путей сообщения. Прежде всего необходимо будет переустроить в сверхмагистраль с большой пропускной способностью и дешевой электрической тягой линию Сталинград—Днепр, продолжив ее до Криворожских рудных месторождений. Это будет одна из важнейших железнодорожных артерий Союза, по которой будет совершаться товарообмен между двумя богатейшими районами—Поволжьем и горнопромышленными округами Украины. Новая магистраль должна будет связать Саратов со ст. Миллерово, дав кратчайший выход хлебу северных округов области к портам Азовского и Черного морей. Предусматривается также постройка железной дороги от Астрахани на запад на соединение с северо-кавказскими железными дорогами, продолжение Баскунчакской ветки до Саратова, соединение Сталинграда с Южным Уралом и Саратова через Александров - Гай с Эмбинскими нефтяными месторождениями.

Совершенно исключительное значение для товарообмена края будет иметь подготовляемое уже соединение Волги с Доном каналом, который приобщит Волгу к бассейну Средиземного моря. Волго-донской канал с одной стороны будет спускаться к Азовскому морю громадные массы хлеба и леса бассейна Волги, с другой стороны направит в Поволжье дешевым водным путем украинский уголь, железо и сахар. Таким образом его постройка произведет разкие изменения в путях товарных потоков и увеличит их мощность

и окупит громадную стоимость этого сооружения, предварительно исчисленную в 150 млн. руб. При его

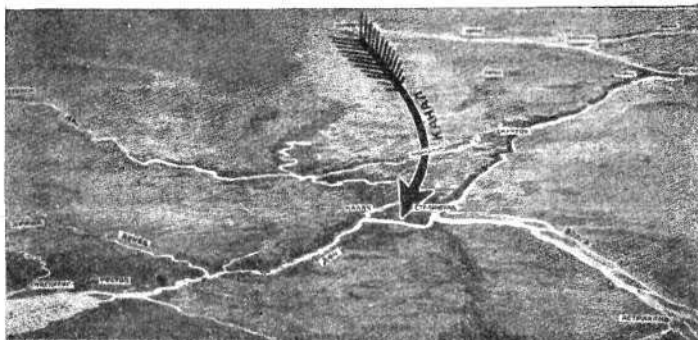


Рис. 1. Волго-Донской канал. Наверху — вход в канал из Волги, внизу — общая схема канала.

создании придется преодолеть величайшие технические трудности. Пройдет канал от Красноар-

мейска (б. Сарепты) к хутору Кумовскому на Дону. На водораздел он поднимается тринадцатью ступенями-шлюзами, которые будут питаться водой, накачиваемой из Дона, расположенного выше Волги на 48 м. Электрические водяные насосы будут приводиться в движение силою падения воды зашлюзованного Дона. Путь этот потребует также значительных сооружений по Дону и в Азовском море, открывающих доступ океанским судам к ростовскому порту.

Нижнее Поволжье, несмотря на свои естественные богатства, сравнительно с центральными областями является хозяйственно еще отсталой страной. Товарность его хозяйства незначительна. Это отражается на его торговых оборотах, которые в год на одного жителя достигают всего 110 руб., т. е. примерно в 2 раза ниже общесоюзного оборота.

С 1928 г. став самоуправляющейся областью, Нижневолжский край должен в ближайшие же годы широко развернуть тающиеся в нем производительные силы.

ГЛАВА II

ПРОИЗВОДИТЕЛЬНЫЕ СИЛЫ

(Труд и энергетика)

Говоря о производительных силах Нижневолжского края, необходимо, во-первых, остановиться на его населении, поскольку хозяйственные ценности создаются человеком прежде всего в результате приложения им своей энергии. Для этого необходимо учесть наличие количество местного населения, его распределение на данной территории, его движение (естественный и искусственный прирост, внутренние перемещения) и емкость самой территории в отношении населения. Но с другой стороны, в процессе создания хозяйственных ценностей человек использует также и силы природы, а отсюда вытекает необходимость учета и тех природных энергетических ресурсов (водная энергия, запасы топлива, энергия ветра, рабочая сила скота), которыми данный край располагает.

Остановимся в первую очередь на первом и основном факторе—населении.

1. НАСЕЛЕНИЕ

История заселения территории

Территория Нижневолжского края уже с давних пор является местом обитания человека. Находки каменных орудий свидетельствуют о существовании в крае человека еще в отдаленные времена каменного века. Повидимому древнейший человек поселился здесь в более позднюю эпоху каменного века—неолитическую (новокаменную). В позднейшие времена (бронзовый век и начало железного) край был уже, повидимому, сравнительно густо заселенным. Об этом мы имеем и литературные свидетельства. Так, древние писатели (Геродот и другие) говорят о многочисленном народе или, вернее, целой группе народов, населявших данную территорию еще до начала эры и известных в древности под именем скифов и сарматов. Эти народности имели здесь многочисленные поселения, занимались земледелием, скотоводством и вели обширную торговлю с различными народами. Заселению края в те времена способствовали, как уже было указано в первой главе, важные торговые пути, проходящие по его территории, сухопутные — в восточно-западном направлении и водный — по Волге.

Эпоха великого переселения народов сильно отразилась на населении территории описываемого края. В течение нескольких веков Азия выбрасывала из своих недр одни орды за другими. Нижнее Поволжье лежало как раз на главной дороге, по которой двигались с востока в Европу разные кочевые азиатские народ-

ности. В первые века нашей эры сюда пришли гунны, которые и осели на некоторое время на данной территории, найдя здесь богатые пастбища для своих стад. Так как в своем движении гуннские орды увлекали за собой и другие народности, то некоторые из них оставались как бы в виде осадка на той или иной территории после ухода гуннов. Такое явление имело место и на территории рассматриваемого края: когда гунны ушли в Западную Европу, здесь остались авары или обры, как их обычно называют древние русские летописи. Авары продержались в Нижнем Поволжье до конца VI в., после чего ушли отсюда на запад и впоследствии бесследно исчезли, растворившись, повидимому, среди других народностей. Позднее здесь обосновались хазары, также являвшиеся, повидимому, остатками гуннского нашествия. У хазар были здесь многочисленные поселения. Столица их—Атель или Итиль — была довольно крупным населенным пунктом и важным экономическим центром.

В X в. на территорию Нижнего Поволжья пришла с востока новая волна кочевников в лице полудиких печенегов, которые в течение сотни лет опустошали и разоряли хазарское государство, а затем отхлынули на запад, к границам Киевской Руси. За печенегами в XI в. пришли другие полудикие кочевники половцы, которые прочно осели на развалинах хазарского государства и просуществовали здесь до татарского нашествия. Татары, увлеченные на территорию Нижнего Поволжья монгольским на-

шествием XIII в., были последней волной великого движения народов из Азии на запад. Придя в Европу полудикими кочевниками, татары, однако, вскоре перешли к оседлому образу жизни. Подобно хазарам они имели многочисленные поселения и в том числе столицу Сарай в низовьях Волги.

В середине XVI в., когда Московская Русь окончательно подчинила себе поволжских татар, началась русская колонизация рассматриваемой территории. Однако, на первых порах она шла очень медленно, так как правительство ограничивалось постройкой вдоль по Волге укрепленных пунктов, «острогов», отстоявших далеко друг от друга. Они не могли, конечно, служить надежной защитой для населения, и поэтому охотников переселяться сюда долгое время не находилось. Московское правительство решило тогда применить здесь испытанное им в других районах своей колонизации средство—постройку городов. В конце XVI в. были основаны Царицын (современный Сталинград) и Саратов, позднее, уже в XVII в., возник еще ряд городов — Черноярск, Красный Яр, Хвалынский, Вольск и Камышин. Города эти заселялись военным, служилым и торгово-ремесленным людом, но организованной земледельческой колонизации этих мест все еще не было. Однако, помимо правительственной власти и даже вопреки ей в продолжение полутора столетий непрерывно шла стихийная вольно-народная колонизация. Сюда бежали в поисках «вольного житья» все спасавшиеся от преследований правительства, от крепостного права и вообще от «крутых мос-

ковских порядков». Сначала эта волна вольных переселенцев устремилась в Донские степи (западная окраина рассматриваемой территории), вошедшие раньше берегов Волги в сферу русского влияния. Вскоре, однако, эта волница полилась и в низовьях Волги.

В XVII в., в виде как бы слабого отголоска былых великих движений народов из Азии в Европу, на территории описываемого края появилась новая народная волна в лице калмыков, пришедших сюда из среднеазиатских степей. В то же время продолжал идти и приток переселенцев из России, которые заселяли, однако, лишь северо - западный угол края; Заволжье и юг описываемой нами территории были тогда все еще вне сферы русской колонизации. Лишь во второй половине XVIII в. начинается колонизация левого берега Волги. Правительство заселило эти места немецкими колонистами и возвратившимися из-за границы старообрядцами. Первые обосновались, главным образом, на территории современной АССР Немцев Поволжья, а вторые расселились по Иргизу. Но местности на юг от Иргиза и территория между Волгой и Доном южнее Сталинграда долго еще оставались незаселенными. Лишь в XIX в. здесь появилось более или менее заметное население.

Вторая половина прошлого столетия и начало текущего—характеризуются быстрым ростом городской жизни и в рассматриваемом нами крае. Железнодорожное строительство, развитие волжского пароходства, зарождение и развитие местной промышлен-

ности и рыночного сельского хозяйства вызвали усиленный рост некоторых городов Нижнего Поволжья. Так, за последние 65 лет население Саратова возросло в три раза, Астрахани — в четыре раза, особенно же интенсивно проявлялся рост Сталинграда (б. Царицына): за данный период времени его население увеличилось более чем в двадцать раз. Параллельно росту городов шло увеличение и всего населения края. За 17 лет, с момента всероссийской переписи 1897 г. до начала мировой войны, население здесь увеличилось на 29%.

Годы мировой и гражданской войны и страшный голод 1920—1922 гг. неблагоприятно отразились на населенности края. За это время Нижнее Поволжье потеряло не менее 7% своего населения. Но, начиная с 1924 г., оно опять увеличивается и к настоящему времени уже превысило то количество, которое имелось здесь перед началом мировой войны.

По данным всесоюзной переписи 1926 г. население Нижневолжского края равно 5.530 тыс. чел. Средняя плотность населения равна здесь 17,1 чел. на 1 кв. км. Но более правильное представление о степени заселенности территории края может дать средняя плотность отдельно взятого сельского населения, которая равна 14 чел. на 1 кв. км. Однако отдельные части Нижнего Поволжья заселены далеко не в одинаковой степени. По степени заселенности территорию края можно разделить на три зоны: северную—правобережные округа, правобережная часть АССР Немцев

Поволжья и северная половина ее левобережной части со средней плотностью сельского населения в 25 чел. на 1 кв. км; восточную, заволжскую—левобережные округа и южная половина левобережной части АССР Немцев Поволжья, где средняя плотность сельского населения равна 10—12 чел. на 1 кв. км, и южную—территория Калмыцкой автономной области—самую малонаселенную часть края со средней плотностью населения менее 2 чел. на 1 кв. км.

Такое различие в степени заселенности отдельных частей края объясняется как историческими, так и природными причинами. Как мы видели выше, заселение территории Нижнего Поволжья шло с северо-запада и медленно продвигалось к юго-востоку. Естественно поэтому, что северные части края, прежде всего вошедшие в сферу русской колонизации, успели уже накопить довольно значительное население. Кроме того, и природные условия этих мест являются вполне благоприятными для хозяйствования. Заселение юга и юго-востока края началось сравнительно поздно и далеко еще не закончилось и до настоящего времени. К тому же почвенные и климатические условия этих мест довольно мало благоприятствуют развитию здесь сельскохозяйственной деятельности.

В отношении распределения населения Нижневолжского края между городскими и сельскими поселениями мы имеем следующую картину: сельское население составляет 82,3%, а городское—17,7% общего числа жителей края. Таким образом,

по количеству городского населения Нижнее Поволжье стоит впереди многих районов Союза. Из отдельных округов наибольший процент городского населения имеют следующие: Саратовский (28,9%), Астраханский (26,8%) и Сталинградский (25,1%). Остальные округа имеют процент городского населения более низкий, чем средний по всему краю (от 6,6% в Балашовском до 12,3% в Вольском), а Хоперский округ не имеет пока еще ни одного городского поселения.

Процесс урбанизации края шел весьма интенсивно за последние десятилетия (к моменту переписи 1897 г. городское население здесь составляло лишь 11% общего числа жителей) и имеет все шансы идти еще более быстрым темпом в ближайшем будущем. На территории Нижневолжского края в настоящее время имеется до пятидесяти городских поселений.

Из этого числа следующие три относятся к разряду крупных городов (с населением свыше 50 тыс. чел.):

Саратов	215.500 чел.
Астрахань	176 600 „
Сталинград	148.600 „

Из числа остальных лишь пять городов (Вольск, Покровск, Кузнецк, Балашов и Николаевск) имеют население свыше 20 тыс. чел. Все прочие являются мелкими городскими поселениями. Таким образом, городское население Нижнего Поволжья в главной своей массе сконцентрировано в немногих пунктах: упомянутые три крупных города вмещают в себе более 50% местного городского населения. Выгодное географическое положение этих городов было причиной их быстрого роста.

Саратов является крупной волжской пристанью, где происходит перевалка грузов с Нижней Волги на железнодорожный путь к Москве; кроме того, благодаря положению его в сельскохозяйственном районе, в нем развилась крупная промышленность по переработке продуктов сельского хозяйства (мукомольная, маслобойная, салотопенная, мыловаренная).

Астрахань, как порт в устье Волги, является местом перевалки грузов с морских судов на речные и обратно, а кроме того является еще и центром богатейшего рыболовного района в нашей стране.

Но особенно выгодно положение Сталинграда: как самый западный из городов края, он является самым удобным пунктом связи Нижнего и Среднего Поволжья с Донбассом, Кавказом и южными морскими портами. Через него идет транзит лесных материалов, хлеба, рыбы, нефти, каменного угля, благодаря чему в нем развивалась также и интенсивная промышленная деятельность по обработке этих товаров; проведение Волго-донского канала должно в еще большей степени стимулировать рост этого города. Таким образом Нижневолжский край является районом крупных, быстро растущих городов; концентрация городского населения наблюдается преимущественно там, где развита промышленность; юг края (территория Калмыцкой области) совершенно не имеет городского населения.

Сельских населенных пунктов в Нижневолжском крае насчитывается более чем 11 тыс. Тип сельских поселений края разнообразный. В север-

ной и западной частях края (Балашовский, Саратовский, Хоперский округа) преобладающим типом являются мелкие поселения; далее к югу и юго - востоку (Вольский, Камышинский, Пугачевский и Сталинградский и АССР Немцев Поволжья) возрастает число крупных поселений; в Астраханском округе преобладают также крупные поселения. В Калмыцкой Автономной области до 75% местного населения ведет еще кочевой образ жизни. Наиболее обособленным и густо населенным (русским населением) здесь является один Ремонтинский улус; в нем сосредоточены почти все наиболее крупные поселения области; в обособленных частях других улусов мы также встречаем преимущественно крупные поселения.

В отношении полового состава население Нижневолжского края характеризуется численным преобладанием женщин; по данным всесоюзной переписи здесь на 1.000 мужчин приходится 1.102 женщины. В городских поселениях численный перевес женской части населения является более заметным, нежели в сельских; так, среди городского населения края по данным всесоюзной переписи на 1.000 мужчин приходится 1.132 женщины, в то время как среди сельского—лишь 1.096. Это явление количественного неравенства полов несомненно есть результат мировой и гражданской войн. До войны в местном населении наблюдалось равновесие между полами. В последние годы количественное неравенство между мужской и женской частью населения начинает постепенно сглаживаться, но все-таки в данный момент далеко

еще до нормального соотношения полов. На одном участке рассматриваемой нами территории, именно в Калмыцкой Автономной области имеет место обратная картина: численный перевес мужчин (на 1.000 мужчин здесь приходится всего только 975 женщин), но зато в других частях края (например, в Саратовском и Сталинградском округах) численный перевес женщины заметно выше средней краевой нормы (на 1.000 м.—1.150 ж.).

В отношении возрастного состава население Нижневолжского края характеризуется сравнительно высоким процентом лиц трудоспособных возрастов (мужчины от 16 до 60 лет и женщины от 20 до 50 лет); именно на эти возрастные группы приходится не менее 45% местного населения. Необходимо при этом отметить, что в городских поселениях трудоспособная часть населения представлена гораздо сильнее (до 55%).

Перспективы будущего

Какие же виды на будущее в деле обеспечения трудовыми ресурсами открываются для Нижневолжского края? Прежде всего необходимо отметить, что ближайших «кандидатов» в трудоспособное население здесь в настоящее время имеется около 650 тыс. чел., а ближайших «кандидатов» в нетрудоспособное население — около 220 тыс. чел. Таким образом, если даже принимать во внимание и нормальную смертность в нестарческих возрастах, все же через пять-шесть лет трудоспособное население края дол-

жно увеличиться не менее как на 400 тыс. Но для возможно более полного использования хозяйственных возможностей края одного естественного прироста местного населения недостаточно. Приток новых трудовых ресурсов на территорию края необходим. Существуют ли благоприятные возможности для этого? Безусловно, да. Прежде всего быстро растущая промышленность края будет привлекать большое количество рабочих рук в местные промышленные центры, и поэтому первое, что можно ожидать здесь в ближайшие же годы, это продолжение роста местной городской жизни. Кроме того, на территории Нижнего Поволжья имеется довольно значительный земельный фонд, что дает возможность повести здесь планомерную колонизацию. Наибольшее количество не освоенных еще земель в крае находится на территории Астраханского округа и Калмыцкой автономной области. Однако дело колонизации этого района требует проведения широких мелиоративных работ.

В заключение необходимо отметить также еще одно важное обстоятельство в деле поднятия хозяйственной мощи края. Как мы уже упоминали выше, в Калмыцкой области до 75% местного населения ведет кочевой образ жизни. В настоящее время уже положено начало постепенного перевода кочевых калмыков на оседлое положение, что безусловно даст возможность более эффективно использовать в хозяйственной жизни края сравнительно значительную часть местных трудовых ресурсов. Подводя

итоги всему сказанному, можно выразить уверенность, что Нижнее Поволжье, район богатейших хозяйственных возможностей, будет на ближайшее время обеспечен необходимыми трудовыми ресурсами.

2. ЭНЕРГЕТИКА

Нижнее Поволжье в смысле энергетических условий представляется довольно однородным. Для того чтобы выяснить себе лицо этой области в энергетическом отношении, перейдем к оценке имеющихся в ней запасов энергии. Начнем с запасов топлива.

Древесное топливо

Древесное топливо играет в крае довольно значительную роль. Участие дров в топливном балансе в 1913 г. по Нижнему Поволжью составляло 16%, а в 1925/26 г. хотя и понизилось, но все еще вырождалось 15%. Сокращение потребления дров в Нижнем Поволжье вполне естественно, так как местные леса не в состоянии обеспечить промышленность и население, поэтому дрова здесь являются привозным топливом. Прекрасный водный путь, соединяющий край с богатейшими в мире месторождениями нефти, способствовал выдвиганию ее на первое место в топливном балансе. Участие нефти в топливном балансе края возрастает: в 1913 г. она составляла 64%, а в 1925/26 г. уже 79%.

Возвращаясь к дровам, оценим, насколько местные дровяные запасы обеспечивают Нижнее Поволжье. Лесной фонд Нижневолжского края представляет более

1 млн. за и распределен довольно неравномерно. Наибольшее количество лесов приходится на Вольский (около 17%) и Саратовский (10%) округа, наименьшее — на Астраханский, Пугачевский и особенно Калмыцкую область (0,2%).

По приближенным подсчетам годичный прирост древесины определяется 2.986 тыс. куб. м. Однако потребности края значительно превышают эту цифру. Принимая, согласно Госплану, что на одного жителя деревни приходится на топливные нужды 0,75 куб. м, а на 1 жителя города 1,5 куб. м дров в год, получаем 4.630 тыс. куб. м. Таким образом, весь годичный прирост не может покрыть потребностей края в топливе, не говоря уже о строевой древесине.

Наиболее мощным потребителем древесного топлива является сельское население. Его потребность в топливе исчисляется, исходя из тех же норм, в 3.196 куб. м. Следовательно, если даже обратить весь годичный прирост на топливные нужды одного только сельского населения, то и в этом случае его будет недостаточно.

Промышленностью Нижнего Поволжья дрова потребляются, в ограниченном количестве, лишь теми заводами и фабриками, которые расположены близ местных массивов в средне-западной части края — на Хватовском стекольном заводе и на Кузнецких суконных фабриках. Главным же образом привозные дрова расходуются на отопление. Сократить их потребление и перейти на каменный уголь возможно лишь с переходом на центральное отопление.

Недостаток в древесном топливе сельское население восполняет кизяком, соломой, стеблями подсолнуха и другими отбросами сельского хозяйства. Хотя солома может служить весьма удовлетворительным строительным материалом, что тоже важно, так как и этим потребление древесины может быть сокращено. Однако до тех пор, пока население не будет обеспечено топливом, солома будет сжигаться в громадном количестве.

Что касается безлесной Астраханской губ., то здесь острота топливного голода может быть значительно уменьшена использованием в качестве топлива огромнейших зарослей камыша на Волге, площадь которых достигает 64 тыс. га. Использование этого вида топлива до настоящего времени поставлено еще очень слабо.

Каменный уголь

Залежей каменного угля в Нижнем Поволжье нет, поэтому оно пользуется исключительно привозным. Участие каменного угля в топливном балансе промышленности края до войны составляло 12%, а в 1925/26 г. оно равнялось 11%, т. е. упало всего на 1%. Потребляемый каменный уголь доставляется с Донбасса и находит применение, главным образом, в металлургической промышленности Сталинграда и в газогенераторных установках мукомольных мельниц. Кроме того, он находит применение в кузницах и мастерских правого берега Волги, тяготеющих к Донбассу. После сооружения Волго-донского канала и железной дороги на Миллерово участие в топливном балансе края камен-

ного угля должно значительно возрасти. Каменный уголь особенно получит применение в сталинградской металлообрабатывающей промышленности для домашнего отопления и в Балашовском районе для мукомольной промышленности.

Нефть

Нефтяное топливо играет особенную роль в Нижнем Поволжье: в топливном балансе промышленности края она составляла в 1925/26 г. 79%. Нефть сжигается в двигателях внутреннего сгорания и в виде мазута под котлами паровых машин. Такое исключительное потребление нефти объясняется дешевизной и удобством доставки этого вида топлива в условиях Нижневолжского края, выгодно расположенного относительно нефтяных месторождений.

Торф

Запасами торфа Нижнее Поволжье небогато: в Саратовской губ., на площади в 1.794 га они определяются приблизительно в 3 млн. т. Торф здесь потребляется промышленностью главным образом в годы топливного голода. Им пользовались местные кожевенные и винокуренные заводы, мельницы и расположенная поблизости Лопатинская спичечная фабрика. В настоящее время торф употребляется главным образом для топливных нужд населения, живущего поблизости от торфопеработок.

Инв. № 118057

Отд. I

Ф. БИБЛИОТЕКА

Горючие сланцы

В Нижнем Поволжье имеются залежи горючих сланцев в районе селений Савеловки и Орловки, а также в Пугачевском округе. Главные запасы горючих сланцев расположены в районе Общего Сырта и выражаются крупной цифрой, приблизительно равной 662 млн. *m*¹⁾ натурального веса. Сланцы Общего Сырта не уступают по своему качеству кашпурским в Среднем Поволжье, предназначенным для питания мощной электрической станции. Толщина пласта колеблется от 0,25 до 3,5 м. Сланцевая толща содержит часто до 8 пластов.

Теплотворная способность сухого сланца залежей Общего Сырта доходит до 4 тыс. калорий, что представляет несомненно большую величину, так как веймарские сланцы дают около 3 тыс. калорий, а ульяновские—приблизительно 2 тыс. калорий. Химический анализ показал, что сланцы Нижнего Поволжья содержат около половины своего состава летучих веществ и 37% золы. Отсюда видно, что сланцы Общего Сырта обладают меньшей зольностью, чем кашпурские, сибирские и савеловские сланцы, что облегчает применение их в качестве топлива.

Если предварительные данные оправдаются, то запасы горючего могут иметь большое значение для механического орошения плодороднейших земель Заволжья.

¹⁾ *m* — сокращенно тонна = 1.000 килограммам (61 пуд).

Для этой цели здесь проектируется большая Центральная электрическая станция мощностью в 370 тыс. л. с. В настоящее время выгодность этого крупного предприятия остается невыясненной вследствие отсутствия точных данных относительно местных энергетических запасов, необходимых для питания такой мощной станции, снабжение же ее мазутом или нефтью настолько удорожило бы установку, что выгоды от нее стали бы гадательными. Однако, не только горючими сланцами ограничиваются энергетические запасы этого района, здесь имеются, повидимому, также богатейшие запасы горючих природных газов.

Горючие газы

Благодаря большой теплопроизводительности горючие природные газы приобретают в промышленности всех стран все большее значение. Особенно большое значение они получили в Соединенных Штатах Северной Америки. В Нижнем Поволжье имеются следующие месторождения природного горючего газа: Дергачевское, Саламахинское и Астраханское.

Для указанного проекта постройки большой электрической станции особенное значение имеет Дергачевское месторождение, расположенное в северо-восточной части Новоузенского района и несколько захватывающее Пугачевский округ, далеко к западу от главного сланцевого поля Общего Сырта. На основании разведок безусловно газоносной во всем Нижнем По-

волжье признана площадь в 25 кв. км. По некоторым же признакам газоносные слои имеют распространение на 334 кв. км. Если принять, что распространение безусловно газовых пластов занимает всего лишь 5% указанной площади, и что выход газов в этих слоях имеет такую же мощность, что и на заводе «Стеклогаз», работающем уже в настоящее время на природном газе, то мощность всех газовых запасов этого месторождения оценивается в 78 тыс. л. с. Однако пока говорить точно о запасах газов нельзя, так как необходима еще более подробная и всесторонняя разведка.

Белый уголь

Заканчивая обзор энергетических запасов, перейдем к оценке запасов энергии падающей воды. В этом отношении Нижнее Поволжье тоже небогато. Данных по всему краю не имеется, сведения касаются только Саратовского округа, где общая мощность всех рек определяется приблизительно в 49 тыс. л. с. Они расположены главным образом в северной правобережной части и принадлежат к бассейну Дона и Волги. Наибольшей мощностью обладают Медведица и Сура (по 10 тыс. л. с. каждая). Энергетические запасы этих рек не могут служить базой для крупной электрификации, однако для мелкой они представляют довольно значительный энергетический ресурс. То же самое можно сказать и относительно других рек Нижнего Поволжья, хотя точных данных о их мощности не имеется.

Электрификация

Основываясь на доступных источниках энергии, в настоящее время проводится плановая электрификация Нижнего Поволжья. О состоянии ее можно судить по тому, что на долю электрической энергии приходится 42.700 л. с., т. е. 40% общей мощности всех установок края (107.300 л. с., по 1926 г.). Электрические станции сконцентрированы главным образом в городах: 12 тыс. л. с. падает на городские станции общего пользования, а остальные 30.700 л. с. приходятся на заводские электростанции, расположенные главным образом в Вольске, Сталинграде и Саратове.

На ближайшее время главными потребителями электрической энергии останутся крупные города края, где будет продолжать развиваться крупная промышленность, например, Сталинград. Поэтому в первую очередь намечена постройка больших электрических станций—Саратовской и Сталинградской.

Саратовская ГЭС (22 тыс. квт.) базируется в отношении топлива на привозном антрацитовом штыбе, который перемалывается в пыль и сжигается в пылевидном состоянии. Станция предназначается для обслуживания района вверх по Волге на 55 км и вниз—на 65 км. Сюда входит Саратов, Саратовский и часть Покровского округа, Голо-Карамышский и Маркштадтский кантон АССР Немцев Поволжья. Ток на станции вырабатывается напряжением в 6.600 вольт, и для передачи далеким потребителям трансформируется до 38 тыс. вольт.

Сталинградская ГЭС запроектирована на 40 тыс. *квт.* Она точно так же, как и Саратовская, рассчитана на привозное топливо и предназначена для обслуживания главным образом крупной металлической промышленности Сталинграда и прилегающего района.

Работа этих станций будет комбинирована с работой других более мелких станций, из которых самой мощной является Ельшанская. Она будет работать на местном топливе, представляющем опилки лесопильных заводов. Мощность этой станции—20 тыс. *квт.* Точно такая же станция предполагается в Красноармейске (б. Сарепте) на лесопильных отбросах, мощностью всего лишь в 5 тыс. л. с.

Кузнецкая станция, близ Кузнецка, предназначена для использования залежей торфа Бобровского болота. Вследствие их незначительности мощность этой станции не будет превышать 2.500 *квт.*, и тем не менее она все же обеспечена топливом всего на 25 лет. Линии передач этой станции имеют длину 30 *км.*

Кроме указанных, строятся следующие станции, оборудованные паровыми турбинами и снабжаемые парафинистым мазутом в качестве топлива:

Владимирская	3.700 <i>квт.</i>
Астраханская	11.000 "
Вольская	8.000 "

В настоящее время строится также много мелких станций, которые будут оборудованы двигателями внутреннего сгорания (на нефти).

Заканчивая краткий перечень электрических станций, можно сказать, что в Нижнем Поволжье вся электрификация почти целиком основывается на привозном топливе, причем мелкое электростроительство использует преимущественно жидкое топливо— нефть и мазут.

Рабочий скот

Для полноты оценки всех энергетических возможностей описываемого края приведем оценку механической мощности рабочего скота.

Рабочий скот Нижнего Поволжья состоит из рабочих лошадей, волов и верблюдов. По данным на 1927 г. имелось:

Рабочих лошадей	527.300
„ волов	404.400
„ верблюдов	70 600
Всего	1.002.300

т. е. хозяйство края располагает немного более одного миллиона единиц рабочего скота, что представляет довольно внушительную двигательную механическую силу. Если мощность 4 единиц рабочего скота принять равной мощности 1 механической лошадиной силе, то мощность всего рабочего скота края выразится в 250 тыс. л. с. Так как эта сила находит свое применение, главным образом, в сельском хозяйстве, то интересно отметить, что здесь, кроме того, работает еще около 2 тыс. тракторов (1927 г.). Если принять во внимание, что численность населения Нижнего Поволжья равна 5,5 млн., то из сопоставления

этих цифр легко получим вывод, на какой двигательной силе основываются хозяйства края. В заключение произведем оценку механических трудовых запасов населения.

Трудовые запасы населения

Если принять, что население Нижнего Поволжья равно 5,5 млн., что трудоспособная часть его составляет 40% и что механическая мощность 10 человек равна 1 механической лошадиной силе, то в переводе на механическую мощность получим для Нижнего Поволжья 220 тыс. л. с.

Из всего сказанного видно, каковы двигательные силы рассматриваемой территории в настоящее время, и каковы перспективы на ближайшее будущее. Для окончательного уяснения всех данных приведем сводную таблицу запасов энергии:

Дрова	2.986 тыс. куб. м.
Торф	3.000 " т
Природные горючие газы	78 " л. с.
Горючие сланцы	662 млн. т
Белый уголь	49 тыс. л. с.
Механические двигатели промышленности	107,3 тыс. л. с.
Рабочий скот	250 " " "
Механическая мощность населения	220 " " "

ГЛАВА III

СЕЛЬСКОЕ ХОЗЯЙСТВО

Влияние географического положения и природных условий на развитие сельского хозяйства

Значительное удаление от океана и крайнее положение на юго-востоке Европейского материка на границе огромных пустынь Центральной Азии придают Нижнему Поволжью черты континентального климата.

Не представляя единой климатической области, рассматриваемая территория позволяет выделить два наиболее резко отличающихся между собой района: северо-западный—умеренно сухой и юго-восточный—резко засушливый.

Хотя в с.-в. части края количество атмосферных осадков и составляет около половины осадков Московской области, однако, сравнительно удовлетворительное обеспечение водными источниками и неглубокое залегание грунтовых вод позволяет здесь заниматься земледелием. Уменьшение годовых осадков в направлении к юго-востоку и более глубокое залегание

грунтовых вод сказывается в преобладании в этом районе скотоводческо-земледельческого и чисто скотоводческого хозяйства над земледельческим.

Большая часть осадков в с.-в. районе приходится на лето, меньшая—на зиму. По мере движения к югу и юго-востоку эта разница уменьшается, и, наконец, начинает сказываться преобладание зимних осадков над летними. В среднем для всего края максимум осадков приходится на лето (июнь—июль), минимум—на конец зимы и начало весны (февраль—март). При общем недостатке влаги и сильной сухости воздуха решающее значение для яровых культур имеют осадки в апреле—мае, а для озимых—в сентябре. Невыпадение дождей в указанные сроки, конечно, губительно отзывается на урожае.

Не менее сильное действие производят летние юго-восточные ветры—суховей и особенно мгла, или запал, во время которой солнце бывает словно задернуто пылевой завесой. Сухой раскаленный воздух азиатских пустынь, вызывая усиленное испарение влаги растениями, приводит к тому, что зерно во время налива становится щуплым и тонким, словно сваривается или, как говорят, запаливается. Огородные, технические и плодовые культуры в общем меньше страдают от мглы, чем зерновые. При этом интересно отметить, что действие мглы особенно губительно сказывается на поливных участках. Хорошо выхоженная роскошная растительность опытных участков, обильно испаряющая влагу, в первую очередь погибает мглою, редкие же и плохие крестьянские по-

севы обыкновенно лучше сопротивляются ей. В конечном итоге, как это видно из сопоставления количества осадков в урожайные и неурожайные годы, мгла оказывает решающее влияние на урожай: в неурожайные годы осадков часто выпадает значительно больше, чем в урожайные, непрерывное же действие мглы в течение 3—4 дней совершенно изменяет все виды на урожай, как это и было в 1927 г. Таким образом, мгла заставляет очень осторожно подходить к мелиорации засушливого юго-востока. Искусственное орошение здесь только частично применимо для таких культур, которые обладают длительным периодом вегетации, или более мощны по своей структуре, как, например, огородные и технические растения, а также плодовые деревья. Только севернее Саратова, где мгла представляет не столь частое и губительное явление, возможно полное орошение полевых участков.

Почвы

Разнообразие естественно-исторических факторов почвообразования на территории Нижнего Поволжья отвечает разнообразию почвенного покрова. Наибольшее распространение получают почвы трех следующих типов: черноземного, каштанового и бурого, последовательно располагающихся широкими поясами, или зонами, в направлении с юго-запада на северо-восток. Отдельными пятнами в с.-з. части края встречаются подзолистые почвы. Значительное распространение в упомянутых выше зонах

получают солонцы и солончаки, количество которых возрастает в направлении к ю.-в.



Границы районир. обл. --- Границы АССР --- Границы окр.

Карта Нижневолжского края.

Пойма и дельта Волги представлены паюсными (аллювиальными) почвами, позволяющими выделить несколько разновидностей. Значительную площадь (около 500 тыс. га) занимают придонские пески: они широкой полосой тянутся по левому берегу Дона до р. Иловли, а на правом — располагаются между реками Цимлой и Чиром.

В районе светлобурых почв значительное распространение получают движущиеся пески (барханы) и неподвижные — покрытые растительностью.

Исключительное разнообразие почв Нижнего Поволжья ставит полеводство в различные условия в смысле способов обработки, культур и особенно искусственного орошения, перед которым открываются широкие перспективы, главным образом в северной части края.

1. ПОЛЕВОДСТВО

Значение сельского хозяйства и его природная обстановка

Сельское хозяйство по количеству занятого в нем населения (свыше 80%) и ценности своей валовой продукции (приблизительно 75% всей продукции края) получает преобладающее значение на территории Нижнего Поволжья, особенно по линии полеводства.

Земли сельскохозяйственного значения занимают приблизительно 80% всей территории. Среди этих земель наибольшее распространение получают пашня и вы-

гон (около 40 и 30%); луг и лес представлены слабо. Непомерно большая величина выгона указывает на слабое еще освоение человеком земель сельскохозяйственного значения. По степени распаханности первое место занимает Непреспублика (67%), последнее—Калмыцкая область.

В отношении направления сельского хозяйства рассматриваемую территорию можно разделить на следующие четыре полосы: 1) черноземно - залежную, 2) каштаново - солонцовую, 3) полупустынную и 4) Волго - ахтубинскую пойму.

Первая, менее засушливая, полоса отличается более плотным населением и значительной распаханностью; она характеризуется зерново - животноводческим направлением хозяйства с преобладанием первого над вторым; среди полевых культур особенно выделяется пшеница, а в животноводстве—крупный рогатый скот. Вторая засушливая, слабо населенная, мало распаханная полоса является многоскотным районом, причем скотоводство здесь имеет рыночное значение. Тем же самым скотоводческим характером только с еще более резко выраженными экстенсивными чертами, при абсолютно малом значении полеводства, отличается третья, редко населенная полоса. Что же касается самой Волго - ахтубинской поймы, то она является районом поливного садоводства и огородничества.

Социальная структура

Хотя площадь помещичьих посевов на территории Нижнего Поволжья не представляла значительной величины, а участковые хозяйства были распространены гораздо слабее, чем в других районах России, однако, революция заметно отразилась на сокращении количества беспосевных и малопосевных хозяйств при увеличении следующих за ними групп.

В настоящее время на бедняцкую группу (до 4—5 га посева) и середняцкую (до 11 га) приходится приблизительно одинаковое количество крестьянских хозяйств—42 и 41%, а на многопосевные—свыше 10%. Наблюдая изменения группировок по посеву, можно отметить значительное сокращение (с 1922 г.) численности бедняцких хозяйств при заметном росте всех следующих групп. Количество безлошадных и бескоровных хозяйств тоже сократилось (первых—37% и вторых—25%).

По сравнению с другими сельскохозяйственными районами Союза Нижнее Поволжье характеризуется большей землеобеспеченностью и обеспеченностью скотом (в два раза больше среднего по всему Союзу). Наибольшей землеобеспеченностью отличаются Пугачевский и Астраханский округа (свыше 12 га посева на одно хозяйство).

Землепользование и землеустройство

Общинно-чересполосное землепользование является преобладающим на всей территории Нижнего Поволжья.

Индивидуально-участковое (отрубное и хуторское) составляет ничтожную величину и приурочивается главным образом к ю.-в. части края. Что же касается крупных производственных объединений — совхозов, артелей и товариществ по общественной обработке земли, то первые представлены гораздо слабее, чем в других сельскохозяйственных районах Союза, коллективное же землепользование, наоборот, достигает значительной величины и при этом обнаруживает определенный рост.

Обычные следствия общинного земледелия — дробная чересполосица, дальние земельные участки, спорность и запутанность земельных отношений между отдельными общинами и целый ряд других причин толкают наиболее сознательную и энергичную часть крестьян к выходу из общины на небольшие выселки в 12—15 дворов. Эта поселковая форма землеустройства является первым шагом к повышению интенсификации хозяйства и развитию коллективных начинаний.

Системы полеводства

Разнообразие природных и культурно-бытовых условий края отвечает многообразию систем полеводства — от залежи до многополья включительно. Под залежной или переложной системой разумеется самый примитивный способ использования земли: несколько лет под ряд на одном и том же участке возделываются зерновые культуры, затем он забрасывается на длительный срок в залежь для естественного вос-

становления своего плодородия. Посев перелagается на новый участок, для чего поднимаются целинные земли или распахивается старая многолетняя залежь. В целях возобновления производительности залежь часто засеивается многолетними кормовыми травами. На крайнем юго - востоке при значительных земельных просторах широко применяется пестрополье — бессистемное и беспорядочное использование пахотных земель, не считающееся с чередованием культур, выбором места для пашни и т. д. По направлению к северо - западу, т. е. по мере движения от скотоводческой полосы к полеводческой, наблюдается целый ряд переходов и промежуточных форм от пестрополья и залежно-пестропольной системы к зерновому трехполью, иногда с различными отклонениями — в виде четвертого поля с залежью, отсутствием озими, но с посевом пшеницы по пару и т. д.

В составе пахотных угодий залежь получает преобладающее значение (79%), посевная же площадь составляет значительно меньшую величину (21%). Площадь залежи растет по мере движения с севера на юг, а также от более населенных районов к менее населенным.

Что касается удобрения, навозного или искусственного, то оно имеет ограниченное распространение и при этом исключительно только в с.-з. части края, в средней же и ю.-в. не применяется вовсе. При ограниченности применения удобрения восстановление производительности земель отчасти достигается вспашкой

ярового поля под зябь (под осень), а также повторной и трехкратной вспашкой парового клина.

Технический уровень

Хищнический характер полеводства, стремившегося охватить возможно большую площадь Нижнего Поволжья за счет распашки целинных земель, недостаток рабочих рук, наконец, короткая весна, требующая



Рис. 2. Общественная запашка земли для семенного фонда близ д. Липовцы, Саратовского района.

быстроты выполнения намеченных работ, и другие причины создавали благоприятные условия для механизации крестьянского хозяйства.

По обеспеченности сельскохозяйственными орудиями и машинами рассматриваемая территория занимает видное место в Союзе. Железные плуги составляют здесь

более двух третей всех пахотных орудий, а железные бороны и деревянные с железными зубьями—около 64% всех борон (по РСФСР только 7%). Сеялки тоже представлены значительно шире других районов. Что же касается уборочных машин, то особенное распространение они получили на юго-востоке. Наконец, совершенно исключительное значение, особенно в районе тяжелых глинистых почв Заволжья, приобретают тракторы (2 тыс. шт. в 1927 г.), которые помимо чисто механической работы совершают культурный переворот в смысле вовлечения крестьянских масс в машинные товарищества, артели и другие коллективные начинания.

Культуры

Преобладающее значение в посевной площади Нижнего Поволжья получают зерновые хлеба (приблизительно 87%). Засилье зерновых культур особенно сказывается на юго-востоке, меньше—на северо-западе, где оно несколько ослаблено подсолнухом. По величине посевной площади первое место занимает рожь, за которой следуют яровая пшеница, просо, овес и ячмень. Из незерновых культур особенное распространение получают масличные, главным образом подсолнух и горчица, затем картофель и бахчево-огородные растения.

Годы гражданской войны и голода сказались, конечно, не только в сторону сокращения посевной площади, но также и в изменение соотношений самих культур. По сравнению с довоенными данными, осо-

бенно сжалась рыночные культуры, как, например, пшеница, а потребительские—не только подошли уже к довоенной норме (рожь), но даже значительно перешагнули ее (просо). Особенно заметный рост обнаруживают масляные культуры, главным образом за счет подсолнуха, а также бахчево-огородные культуры и картофель.

• В 1927 г. посевная площадь составляла приблизительно $\frac{3}{4}$ довоенной, полное восстановление которой можно ожидать только к 1930. Восстановительный процесс по всей территории протекает весьма неравномерно, особенно в тех округах, которые сильно пострадали от гражданской войны и голода (Сталинградский округ и Немреспублика).

Географически культуры распространяются следующим образом: рожь преобладающее значение получает на крайнем северо-западе (Сердобский и Петровский районы), пшеница главным образом в правобережье, особенно в Ленинском районе, Немреспублике и Пугачевском округе; просо—равномерно представлено по всей территории, особенно в Балашовском и в северной части Саратовского округов, овес—в тех же округах, ячмень—в Немреспублике и Пугачевском округе, подсолнух—в Саратовском и Вольском округах, бахчи—главным образом в Ленинском районе.

Преобладание той или иной культуры или совокупность двух наиболее распространенных культур позволяет выделить следующие полеводческие районы: ржано-овсяный (Петровск и Сердобск),

пшенично-подсолнечный (Саратовский и Вольский округа), ржано-пшеничный (Балашовский и Сталинградский), ячменный (Калмо́бласть), пшеничный (Ленинский, Николаевский, Новоузенский и Пугачевский) и, наконец, просяной (юго-восток).

Первые два района характеризуются наибольшей

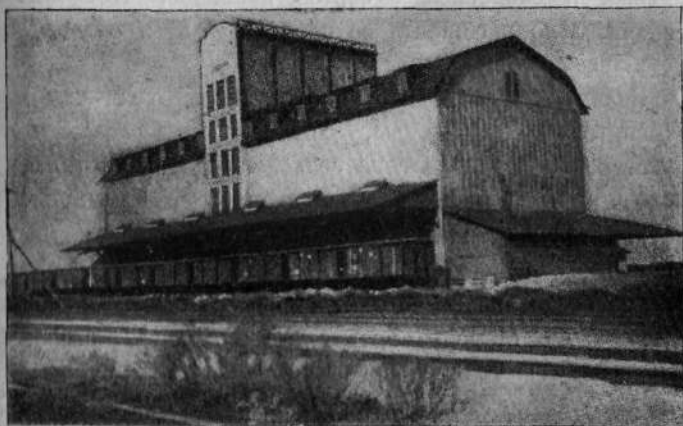


Рис. 3. Элеватор на 10 тыс. т. при ст. Екатериновка, Ряз.-Ур. железной дороги.

плотностью населения, распаханностью земли и черноземными почвами, ржано-пшеничный и ячменный входят уже в зону каштановых почв, а пшеничный и просяной — в зону каштановых и бурых почв. Плотность населения и распаханность земли в этих районах значительно убывают, зато заметно возрастает залежь.

Пшеница, как рыночная культура, получает исключительное значение в Нижневолжском крае. Из

местных сортов особенно известностью на мировом рынке пользуется твердая пшеница, которая по количеству белка почти вдвое превосходит мягкую. В связи с этим исключительное значение приобретают работы местных опытных станций по получению засухоустойчивых и скороспелых сортов пшеницы, что может значительно расширить ее площадь в этом сильно засушливом районе.

Значительное увеличение площади проса, как потребительской культуры, лишний раз указывает на экстенсивное направление сельского хозяйства и безусловно носит временный характер. Здесь, помимо засухоустойчивости проса, сказывается, конечно, меньший высеv семян по сравнению с другими культурами, нетребовательность его к почве, а также меньшая угроза со стороны вредителей. С другой стороны, просо отличается крайней неустойчивостью неурожаев, часто гибнет от сорняков и как ни одно растение подвержено загоранию в амбарах.

В росте овса, помимо его рыночности, сказывается, конечно, также меньший уход за почвою по сравнению с другими культурами, отсутствие полки, наконец, ранний высеv, позволяющий лучше использовать почвенную влагу и правильнее распределить рабочую силу. Ячмень хотя и проявляет заметный рост, но еще далеко не дошел до своего довоенного уровня.

Кукуруза, как типичное засухо-устойчивое растение, получила еще недостаточное распространение на

территории Нижнего Поволжья. Значение ее очень велико: она не требовательна к почве, не так истощает ее, как злаки, очищает поле от сорняков (как пропашная культура), имеет мало вредителей и к тому же отличается довольно высокой урожайностью. В хозяйстве она с большой выгодой может быть использована по линии свиноводства, а также в качестве сырьевой базы пищевкусовой и химической промышленности.

Из кукурузы, помимо таких ценных продуктов, как спирт, крахмал, декстрин и глюкоза, может быть получен особым «канадским помолом», удаляющим зародыш из семени, весьма ценный материал для хлебопечения. Зародыши же, содержащие 33% жира и затрудняющие хранение кукурузной муки, могут быть использованы для получения масла, идущего частью в пищу, частью на краски (вместо льняного масла для олифы) или для других технических целей. Кукурузный жмых является прекрасным кормом для скота.

Среди технических культур первое место безусловно принадлежит подсолнуху. Как растение, очень экономно расходующее влагу, он причисляется к засухоустойчивым культурам. Другой особенностью его является нетребовательность к почве и хорошая урожайность; кроме того, подсолнух через окопку и полку очищает поле от сорняков, что особенно важно в этом сильно засоренном зерновыми культурами районе. Жмых его обладает высокими кормовыми достоинствами, а сухие стебли могут быть использованы не только на топку, но также и для получения поташа (из

зоны). Всеми этими данными объясняется значительный рост посевной площади подсолнуха.

Из других масличных растений следует отметить горчицу, район которой (Красноармейск — б. Сарепта) является единственным в Союзе. Она тоже нечувствительна к засухе и не только не подвергается набегам сусликов, но даже ограждает от них другие культуры.

Картофель тоже обнаруживает весьма заметный рост. Как растение, прекрасно использующее осадки второй половины лета, он представляет особенный интерес для Нижнего Поволжья. Кроме того, очищая поле от сорняков как пропашная культура, он тоже значительно повышает урожайность следующих за ним культур. Заставляя земледельца переходить от трехполья к более интенсивным системам полеводства, культура картофеля приобретает исключительное значение в этом сильно отсталом районе.

При химической переработке картофеля на крахмал в хозяйство возвращаются такие ценные кормовые отбросы, как барда и мезга, из которых первая особенно богата азотистыми и минеральными веществами. Через лавозное удобрение последние возвращаются в почву в виде солей калия и фосфорной кислоты, снова поглощаемых растением.

Культура картофеля, помимо широкой кормовой базы для продуктивного скотоводства, дает сырьевую базу для развития промышленности — винокуренной, крахмально-паточной и дрожжевой.

Из других технических культур следует отметить табак, получивший распространение на территории Немкоммуны.

Северо-западная часть края, особенно Балашовский район, вполне благоприятствует по своим климатическим условиям культуре сахарной свеклы, возделывание которой вполне возможно и в других правобережных районах, до Камышина включительно. Неудачные опыты дореволюционного периода объясняются не столько климатическими причинами, сколько неумением организовать дело. По сахаристости местная свекла стоит не ниже других районов Союза, а по урожайности даже превосходит некоторые из них (например, Рамонь, в Центрально-черноземной области).

Значение сахарной свеклы громадно: она нетребовательна к почве, хорошо использует осадки второй половины лета, ослабляет влияние сорняков как пропашная культура и не только повышает доходность единицы посевной площади, но также организующе действует на самое хозяйство в смысле перехода его к более интенсивным формам. Возделывание свеклы, требуя более тщательной обработки, прореживания, полки и окучивания, повышает технику земледелия и открывает широкие возможности к социалистическому переустройству села. Свекла, помимо того, дает ряд очень ценных в хозяйстве побочных продуктов, — лист, жом и кормовая патока, — являющихся прекрасным кормом для крупного скота.

Наконец вся Волга - Ахтуба и особенно дельта Волги по своим природным условиям вполне благо-

приятствуют культуре хлопка. Наиболее целесообразно использование под него так называемых бугров Бера при условии искусственного орошения и сочетания хлопководства с бахчеводством и скотоводством. Кроме того, культура хлопка освободит бахчу от растительного паразита — заразихи, губительно действующего на арбузы. Восстановлению плодородия в почве

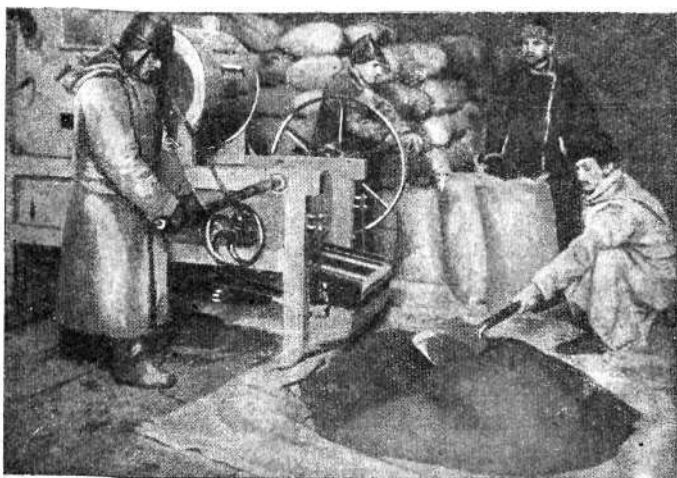


Рис. 4. Очистка семян люцерны на сортировке „кускуша“ в Нижневолжском семеноводческом союзе.

в этом севообороте будет служить люцерна, являющаяся прекрасным кормовым растением. В 1928 г. под хлопком уже было свыше 500 га.

Другим растением, на которое следует обратить большее внимание, чем ему отводится ныне, является чечевица. Она представляет здоровую пищу для

человека, прекрасный корм для скота и, кроме того, обогащает почву азотом, заменяя таким образом навозное удобрение. Особенное значение она имеет для экспорта, так как на рынке расценивается дороже хлеба. Наиболее благоприятные условия для культуры чечевицы представляет Саратовский, Балашовский, Вольский и отчасти Камышинский округа.

Урожайность и хлебо-фуражный баланс

Как по урожайности главных культур, так и по устойчивости ее Нижнее Поволжье значительно уступает другим областям Союза. Из всех культур особенно резким колебаниям подвержена пшеница, значительно меньше рожь, овес, картофель и подсолнух.

Периодические недороды объясняются не только засухой или мглой, но также в значительной мере и всем укладом хозяйства, категорически требующим переустройства его в сторону интенсификации. В этом отношении особое внимание должно быть уделено корнеплодам и пропашным растениям, ослабляющим влияние сорняков и лучше переносящим мглу; затем идет повышение техники земледелия, механизация производства, искусственное орошение и особенно борьба с вредителями, ежегодно пожирающими миллионы центнеров урожая.

В связи с сокращением посевной площади и снижением урожайности валовой сбор всех хлебов и картофеля значительно уступает довоенному. Урожай 1927 г. составлял приблизительно 55% урожая 1913 г.

главным образом за счет недобора пшеницы. Кормовые хлеба уже подошли к довоенному уровню, а картофель как по величине сбора, так и по урожайности значительно перешел довоенную норму.

Общий валовой хлебофуражный баланс на 1926/27 г. в переводе его на ржаные единицы составлял приблизительно 36,6 млн. ц¹⁾. Расход на семена, продовольственные потребности сельского и городского населения, а также содержание скота составляли около 24,3 млн. ц. Прибавляя сюда естественное накопление села, примерно 6,5 млн. ц, получаем чистый остаток приблизительно 5,8 млн. ц.

Огородничество и садоводство

Огородничество пользуется широким распространением на территории Нижнего Поволжья. Промышленное же значение оно получает преимущественно по водным и железнодорожным путям сообщения, особенно в районе крупных городских поселений. Наибольшее распространение оно получило в Саратовском, Балаповском, Вольском и Сталинградском округах, первое же место по экспорту овощей занимает Астраханский округ, несмотря на сравнительно небольшую огородную площадь. По своим природным и экономическим условиям он обладает громадными возможностями, особенно при освоении человеком так называемых бугров Бера в дельте Волги, а в дальнейшем и всей Волго-Ахтубы. Избыток вла-

¹⁾ ц — сокращенно центнер = 1/10 метрической тонны (6,1 пуда).

ги, солнца и тепла превращают этот район в сплошную теплицу, а рыхлые плодородные наносные почвы обещают обильные урожаи, особенно огородничеству и садоводству, которые войдут как составные части комплексного хлопко-бахчево-скотоводческого хозяйства.

На огородах разводятся главным образом капуста, лук, огурцы, помидоры, красный стручковый перец, известный под именем астраханского, и т. д.

Бахчеводство как низшая форма полевого огородничества тоже получает широкое распространение в Нижнем Поволжье. Бахчи или баштаны устраиваются на лучших целинных или залежных землях, которые на следующий год обычно поступают под зерновые хлеба. Среди культур преобладающее значение получают арбузы, отчасти дыни, огурцы, тыквы и другие овощи. Из арбузов наибольшей известностью пользуются камышинские (правильнее—быковские, от с. Быкова, около Камышина)—крупные, белокожие, с зелеными полосами, и астраханские—круглые белые и зеленые. Местные арбузы по своим достоинствам занимают исключительное место в Союзе. Недостаточный кооперативный охват бахчеводов, особенно в смысле организации сбыта, а также переработки арбузов на мед (нардек), препятствуют расширению этой отрасли хозяйства. Из лучших сортов дынь следует отметить дубовку, канталупу и ананасную.

Как по своему промышленному значению, так и по величине площади, находящейся под садовыми культурами, садоводство Нижнего Поволжья занимает

одно из первых мест в Союзе. Гражданская война причинила садоводству настолько серьезный ущерб, что оно до настоящего времени еще не достигло дореволюционных размеров. Особенное распространение садоводство получило в Правобережных районах приволжских округов—Саратовском, Вольском, Камышинском и Сталинградском, наиболее же важным плодовым районом, как в смысле современного значения, так и ближайших перспектив, является Астраханский.

Приблизительно половина садовой площади приходится на яблоню, грушу и айву; персики и абрикосы разводятся только в Астраханском округе; косточковые культуры представлены главным образом сливой, вишней и черешней, а ягодные кустарники—малиной, смородиной и крыжовником.

Культура винограда, насчитывающая в Астраханском районе свыше трехсот лет давности, в настоящее время пришла в сильный упадок и едва превышает четверть довоенной площади. Ухудшение транспортной связи в эпоху гражданской войны и понижение покупательной способности населения вытесняли с местного рынка виноград овощами, особенно помидорами, под культуру которых даже вырубались виноградники.

2. ЖИВОТНОВОДСТВО

Обладая значительной кормовой площадью в виде пастбища, залежей и естественных лугов, Нижнее Поволжье издавна являлось районом ши-

роко развитого животноводства. В смысле обеспеченности скотом оно значительно превосходит средние нормы для всего Союза, что же касается удельного веса животноводства, то в этом отношении оно отличается теми же примитивными чертами, что и полеводство, в смысле самых нетрудоемких способов разведения скота и ухода за ним.

Наиболее экстенсивными чертами отличается скотоводство на крайнем юге в Калмобласти. Здесь оно составляет основное занятие населения, так как дает ему пищу, необходимый материал для одежды и жилища и, наконец, деньги.

При табунной системе скот круглый год содержится в степи. Летом он страдает от насекомых, при засухе сюда еще присоединяется недостаток воды и корма, главные же лишения начинаются зимой. Корм обыкновенно заготавливается на зиму в самом ограниченном количестве и предназначается почти исключительно для молодняка, остальные же животные должны сами добывать его из-под снега. В этих целях впереди стада держат табуны лошадей, которые копытами добывают из-под снега засохшую растительность; следом за ними гонят рогатый и мелкий скот, остатки же корма подбирают неприхотливые к пище верблюды. Такой порядок зимнего выпаса скота называется тебеневкой. Снежный буран может, конечно, сразу перепутать все расчеты скотоводов и лишить их значительной части стада, но еще больший ущерб причиняет гололедица, когда скот, будучи уже не в состоянии добывать себе жалкую пищу из-под льда,

погибает массами. Не мало его гибнет также от волков и различных заразных болезней.

Гражданская война и жестокий голод, конечно, страшно отразились на общей численности поголовья. Больше всего пострадало свиноводство и коневодство, значительно меньше—крупный рогатый скот, особенно коровы, на сохранение которых было направлено все внимание крестьянских хозяйств.

Наиболее сильный урон понесло животноводство в тех районах, где оно являлось основным занятием населения, и значительно меньше—в районах с широко развитым полеводством. В этом отношении с.-з. часть края понесла менее чувствительные потери, чем ю.-в. и особенно Калмообласть.

Восстановительный процесс, начавшийся в 1921 г., был несколько задержан новым неурожаем 1924 г., окончательно же установился он только в 1925 г. По данным на 1927 г., численность стада выражалась следующими цифрами: лошади—727 тыс. голов (в том числе рабочие лошади—527 тыс.), крупный рогатый скот—2.991 тыс. (в том числе коровы—1.081 тыс. и волы—404 тыс.), овцы и козы—4.490 тыс., свиньи—619 тыс. и верблюды—70 тыс. (в том числе рабочие верблюды—58 тыс.).

По сравнению с довоенным периодом общая численность стада стала значительно выше, но в то же самое время общее количество рабочего скота все же убавилось, главным образом, за счет сокращения рабочих лошадей (56%) и верблюдов (71%); остальные же

отрасли животноводства дали значительный перевес, особенно по линии крупного рогатого скота (волы и коровы), а также свиноводства.

Из местных пород скота особенного внимания заслуживают калмыцкая на юге и киргизская в левобережной части. Обе эти степные породы более пригодны для верховой езды, чем для упряжи. Хотя они



Рис. 5. Верблюды в Новоузенске.

и невелики ростом, зато отличаются крепким сложением, особенно же ценным их качеством является необыкновенная выносливость и неприхотливость к корму. Среди киргизов попадаетея много резвых и ноходцев, представляющих прекрасный кавалерийский материал.

Из крупного рогатого скота наибольшее хозяйственное значение получает красная калмыцкая порода. Это мясо-рабочий скот, который отличается скороспелостью, способностью к откорму и хорошим качеством мяса. Молочная производительность его не-

велика. В левобережной части получает распространение киргизская порода, уступающая первой в весе и росте при довольно хороших в то же самое время мясных качествах.

Овцы представлены главным образом грубошерстными породами. В северной части преобладает русская овца и волошская или черкасская, а в южной—курдючная (с жировым наростом на крестце), отличающаяся особой выносливостью. Тонкорунное овцеводство имеет все данные для своего развития, особенно по линии метизации местной овцы мериносами. До революции здесь разводилось несколько типов тонкорунных овец—электоральный, рамбулье, негретти (инфантадо) и другие, которые в значительной мере были переведены в эпоху гражданской войны и голода.

По ценности валовой продукции животноводства на первом месте следует поставить мясо, за которым следует молоко, кожа и шерсть. По сравнению с растениеводством нельзя не отметить более быстрый рост животноводства.

ГЛАВА IV

ЛЕСНОЕ ХОЗЯЙСТВО. РЫБОЛОВСТВО И ОХОТА

По сравнению со всеми остальными районами Европейской части Союза Нижнее Поволжье является наименее лесообеспеченным. Общая его лесная площадь исчисляется около 1.400 тыс. га, из которых удобная лесная площадь составляет свыше 1.000 тыс. га, что дает среднюю лесистость около 4%. Главная масса леса сосредоточена в северной половине края, а также в поймах его рек.

Несмотря на незначительную в общем лесную площадь, она все же почти не устроена. Лесоустройство в этом засушливом крае имеет особое значение, так как леса, помимо снабжения населения древесиной, являются регуляторами влаги и средством борьбы с засухой.

В своей основной массе леса представлены лиственными породами — дубом, березой, осинкой, топодем, липой и ольхой. В верховьях балок и оврагов

непроходимую чащу образуют татарский клен, рябина, дикая яблоня и груша. Ближе к реке (в пойме) растут ива, осина, тополь и ольха. В северной части края встречается сосна, приуроченная к песчаным склонам и буграм.

Величина лесосеки составляет приблизительно 1.500 тыс. куб. м, из которых $\frac{2}{3}$ составляет дровяная древесина и $\frac{1}{3}$ деловая. Отпуск лесных материалов может удовлетворить не свыше $\frac{1}{4}$ местной потребности. Недостаток в древесине пополняется сплавным лесом с верховьев Волги и Камы.

Рыболовство

По количеству занятого населения и ценности своей валовой продукции Волго-каспийский рыболовный район имеет огромное общесоюзное значение как важнейший источник дешевого белкового питания значительной части населения Европейской и Азиатской части Союза. По сравнению с другими рыболовными районами он занимает первое место — около 70% общесоюзного улова. Значение рыбных промыслов, конечно, не ограничивается тем, что они доставляют заработок значительной части населения: они вместе с тем вызывают к жизни целый ряд других промыслов — как соляной, судостроительный, сетевальный, бондарный и другие. Если же сюда присоединить еще транспорт, торговлю и рыбную промышленность, то круг лиц, так или иначе связанных с рыболовством, расширяется до нескольких сотен тысяч человек.

Хотя рыболовством, как промыслом, в большей или меньшей мере занимаются на всем протяжении Волги, однако преобладающее значение с середины прошлого столетия начинают приобретать низовья, причиной чего явилось постепенное обезрыбление Верхней и Средней Волги. Рыба, как говорят, скатилась к устью, и там

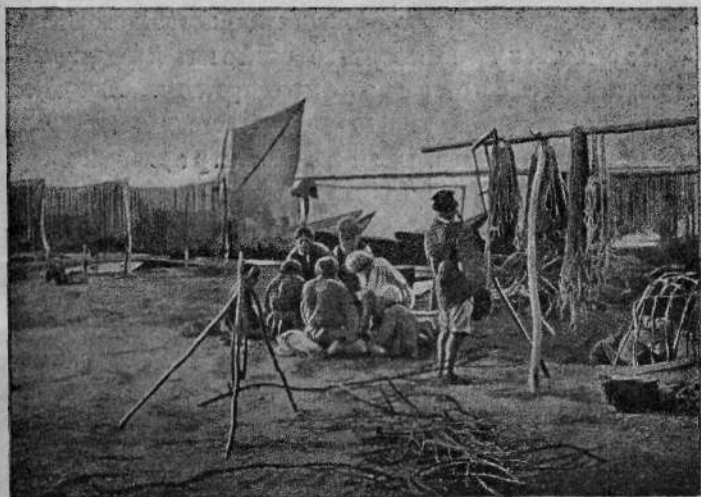


Рис. 6. Тони в низовьях Волги.

быстро стали развиваться крупные капиталистически организованные промыслы.

По величине значения рыболовства в хозяйственной деятельности человека Волга в пределах рассматриваемой территории может быть разделена на следующие районы: 1) от северной границы края до Сталин-

града, где рыболовство является подсобным промыслом к земледелию; 2) нижнее течение коренной Волги с Ахтубой, где сельское хозяйство постепенно начинает терять свое значение по мере продвижения к устью; 3) сильно развитая дельта Волги с бесчисленными ильменями, протоками и полоями, почти вытесняющая все отрасли сельского хозяйства, и 4) морское рыболовство в северной части Каспийского моря.

Все вышеупомянутые районы представляют одно биологическое целое. Особенное значение для всего Волго-каспийского рыболовства имеет последний морской район, представляющий богатейший по количеству кормовых запасов естественный рыбоводный бассейн, в котором выращивается молодь и нагуливается взрослая рыба. Он дает около половины улова рыбы наиболее ценных пород—осетр, белуга, севрюга, шип, стерлядь, белорыбца и другие.

Дельта с ее огромными кормовыми запасами является громадным питомником важнейших пород промысловых рыб, а Ахтуба своими многочисленными разливами и полоями служит местом для икрометания (нерестилища). Конечно, рыба для этих целей поднимается и значительно выше, но промышленное значение дальнейших рыбных угодий постепенно ослабевает по мере движения вверх по течению.

В состав рыбного населения Волго-каспийского района входят наиболее важные промысловые породы, которые подразделяются

на две группы: красную (не в смысле цвета мяса, а только высокого качества: слово «красный» в данном случае является однозначным слову «отменный») и частичковую. Первую группу составляют бесчешуйные, наиболее ценные породы—стерлядь, осетр, севрюга, шип, белуга и др. Вторая получила такое наименование за частоту ячей (частиковые ячей) сетных орудий. Сюда относится рыба преимущественно покрытая чешуей. Частиковые породы весьма разнообразны; наибольшее промышленное значение имеют: сельдь (волжская, пузанок, залом, иначе черноспинка или бешенка, считавшаяся раньше несъедобной, полузалом), вобла, судак, сазан, лещь, окунь, карась, линь, красноперка и другие.

До середины прошлого столетия в низовьях Волги почти исключительно ловилась красная рыба, а частичковая, особенно мелкая и дешевая, как вобла, сельдь и др., шла на жиротопление ввиду дороговизны гужевой доставки ее внутрь страны. Развитие пароходства и железнодорожного строительства открыли доступ частичковой рыбе в самые отдаленные углы и сразу же в несколько раз увеличили ее улов. В настоящее время вобла и сельдь составляют по величине большую часть улова (около 70%).

Лов рыбы производится в определенные периоды, называемые «путинами». Наибольшее значение имеет весенняя путина, продолжающаяся до конца мая. После двухмесячного перерыва, во время которого лов запрещен, начинается жаркая путина (до конца ав-

густа), вскоре за которой следует осенняя. По величине продукции и количеству участников наибольшее значение имеют весенняя и осенняя путины.

Годы гражданской войны и разрухи значительно сократили размеры рыболовства, что, в свою очередь, конечно, не могло не отразиться на увеличении рыбного населения Волго-каспийского района и величине вылавливаемых особей. Но, с другой стороны, наблюдаемое ныне увеличение размера и веса отдельных особей все же в общем не отвечает возрасту. Последнее объясняется перенаселением водоема и истощением кормовой базы рыбных пастбищ, ограничивающим степень нагула, особенно наиболее промысловых пород, как вобла и сельдь. Единственным выходом здесь может служить увеличение размеров волго-каспийского рыболовства приблизительно вдвое, без опасения возможности истощения его запасов.

Общая величина улова уже в 1926 г. почти подошла к довоенному максимуму (1926 г.—425 тыс. *т*, 1913/14 г.—425—450 тыс. *т*), несмотря на значительное снижение рыболовного флота как парусного, так и паромоторного, а также обветшания рыболовных орудий. Восстановление волго-каспийского рыболовства в значительной степени объясняется рационализацией и механизацией производства и особенно концентрацией государственных промыслов в мощные хорошо оборудованные единицы. Ближайшими задачами местной рыбной промышленности являются усиление пропускной способности рыбо-посолочных заведений,

увеличение сети холодильников транспортного флота и особенно применение механических приспособлений для мойки, разделки и других целей.



Рис. 7. Амбар для посола рыбы в низовьях Волги.

Охота

Наиболее ценную часть охотничьей продукции края составляет тюлень, который в значительном количестве водится в северо-восточной части Каспийского моря и устраивает свои залежки на Тюленьих о-вах. Охота на него производится преимущественно ранней весной, меньше осенью. Тюленей бьют деревянной колотушкой («чекушкой»), окованной наполовину желе-

зом и усаженной железными остриями. С убитого тюленя используется только шкура с прилегающим к ней слоем жира (толщиною в ладонь), все остальное бросается на месте. Особенно ценятся мягкие шкурки молодых тюленей «бельков», которые перерабатываются в красивые меха. В связи с вытеснением животных жиров минеральными, тюлений промысел еще до войны начал приходить в упадок, и сейчас он еще не дошел до своих прежних размеров.

Приморская часть Астраханского округа и особенно дельта Волги богаты всякой водяной птицей. Наиболее ценны для охоты гуси, утки, лебеди, цапли, фламинго, пеликаны, бакланы и другие, используемые не только ради пищи, но также и для получения пуха, красивых шкурок, перьев и так далее.

Помимо того, значительным распространением пользуется сбор яиц водяных птиц. Охота, особенно на наземную птицу и зверя, ведется также и в северной половине края, но носит там менее промышленный характер. Из наземной птицы предметом охоты служат главным образом серая куропатка, фазан, дрофа и стрепет, а из зверей наибольшее значение получают лисица, заяц, волк, сайга (или степная антилопа), кабан, корсак, белый хорь, суслик и др. Охота на хоря в последнее время приостанавливается, так как он уничтожает суслика, являющегося распространителем чумы.

ГЛАВА V

ПРОМЫШЛЕННОСТЬ

Промышленность описываемого края хотя и занимает относительно скромное место в общей промышленности Союза, тем не менее играет первостепенную роль в экономической жизни края. Имея значительно развитую пищевкусовую, деревообделочную и металлическую промышленность, а также широко развитые рыболовные промыслы, Нижневолжский край может быть охарактеризован как промыслово - промышленный.

С другой стороны в пределах Нижневолжского края имеются все данные, в виде значительных запасов сырья и возможности получения недостающего из соседних районов, для широкого развития целого ряда производств.

Наиболее развитые в промышленном отношении округа находятся в чрезвычайно благоприятных транспортных условиях, так как Волга с давних времен являлась тем путем, по которому переправлялись продукты промышленности края и доставлялось отсутствующее сырье и топливо. Сталинградский округ, ле-

жащий на путях, ведущих к Дону, связывает Нижневолжский край с богатым и промышленным Юго-западом Союза. С другой стороны, громадные рыбные богатства края, широко развитое скотоводство и колоссальные запасы соли способствовали развитию ряда промыслов, связанных с обработкой местного сырья. Оживленная торговля на волжских путях и многочисленные города, расположенные по Нижней Волге, способствовали с давних пор развитию целого ряда ремесел и отраслей кустарной промышленности. Однако начало фабрично-заводской промышленности нужно отнести к XVIII в., когда была сделана неудавшаяся попытка развить в крае шелководство. В конце XVIII в. в Саратове уже работало несколько кожевенных заводов, канатных, шелковых и шляпных фабрик.

Развитию промышленности в пределах Саратовской губ. много способствовали немцы-колонисты, которые основали ряд производств и, между прочим, выделку известной саратовской сарпники.

В 1741 г. началась разработка соли на озере Эльтон, а в 1771 г. и на озере Баскунчак. Наибольшего развития промышленность края получила в XIX в., когда возникли маслобойные, суконные, табачные, кожевенные и другие фабрики. На развитие кустарно-ремесленной промышленности в это время значительное влияние оказали пленные французы. К концу XIX в. в крае насчитывалось 1.091 предприятие с 16.446 рабочими.

В довоенный период общий удельный вес местной промышленности был невелик, составляя только 3,7% общероссийской однако и в это время значительное развитие здесь получили основные отрасли нижеволжской промышленности: пищевкусовая, деревообделочная и металлическая. Особенно большое значение имела пищевкусовая промышленность, которая давала $\frac{2}{3}$ суммы всей промышленности края.

В эпоху империалистической войны в первое время развитие местной промышленности, особенно мукомольной, шло довольно быстрым темпом. Значительное развитие получила также за это время цементная и химическая промышленность. Гражданская война разрушительно подействовала на промышленность. Многие заводы были разорены, другие остановились в связи с прекращением подвоза топлива и сырья, а также ухода квалифицированной рабочей силы. Только с 1921 г. начинается восстановительный период, совершающийся довольно быстро: в 1922/23 г. валовая продукция исчислялась в 75,5 млн. руб., а в 1926/27 г. — уже в 277,5 млн. руб.

С XIX в. в пределах Нижневолжского края определились основные промышленные центры, около которых и в настоящее время сосредоточена подавляющая часть промышленности; сюда относятся Сталинградский, Саратовский и Астраханский округа, а также Республика немцев Поволжья.

Наиболее крупное значение имеет Сталинградский округ, дающий 31,8% валовой продукции края, за ним идет Саратовский — 22,8%, Астраханский — 12%

и АССРП — 10%. Таким образом в этих четырех округах сосредоточено 76,6% всей промышленности края. Остальные округа, кроме Вольского, где значительное распространение получила цементная промышленность, не имеют большого промышленного значения.



Рис. 8. Цементный завод в Вольске.

По отдельным округам отрасли промышленности распределены или в зависимости от наличия и производства сырья, от местонахождения на путях, обеспечивающих

его доставку, наконец, от исторических условий, вызвавших развитие отдельных отраслей промышленности.

В связи с этими причинами распределение промышленности по округам представлено следующим образом:

Сталинградский округ. Преобладают металлическая и деревообделочная промышленность, дающие 68,4% всей суммы промышленной продукции округа. Остальные отрасли не имеют большого значения. В развитии этих отраслей промышленности главную роль сыграло выгодное положение Сталинградского округа на главных путях края.

В Саратовском округе главное значение имеет пищевкусовая и в особенности мукомольная промышленность. Остальные отрасли промышленности имеют меньшее значение, из них металлическая занимает относительно большее место — 13,4% дохода округа. В этом отношении сказываются транспортные условия округа и широко развитое земледелие.

В Астраханском округе преобладают рыбные промыслы, и потому здесь в дальнейшем возможно широкое развитие промышленности по обработке продуктов рыболовства (консервное дело, изготовление искусственного жемчуга и т. д.). Однако в настоящее время они еще не получили развития, и преобладающее значение остается за деревообделочной промышленностью (51%), мукомольной, соляным промыслом и другими отраслями пищевкусовой промышленности.

В Республике немцев Поволжья имеется исторически сложившаяся текстильная промышленность.

ленность, которая в 1926/27 г. давала 35% валовой продукции промышленности этой Республики. Большое значение имеют также мукомольная и деревообделочная промышленность.

В Вольском округе представлены цементная и мукомольная промышленность, кроме того, имеются маслобойные и кожевенные производства. Такой характер развития промышленности находится в связи с благоприятными транспортными условиями округа и с наличием в нем сырья.

В Камышинском округе относительно крупное развитие получили деревообделочная и маслобойная промышленности.

Остальные округа—Балашовский, Хоперский и Пугачевский—имеют слабо развитую промышленность. Преобладает пищевкусовая, дающая 75—97% валового дохода промышленности этих округов.

Значение отдельных отраслей промышленности Нижневолжского края по отдельным отраслям промышленности в процентах к общей валовой продукции может быть представлено следующими данными на 1926/27 г.

1. Пищевкусовая	41,2
В том числе:	
а) мукомольная	26,8
б) маслобойная	5,3
2. Деревообделочная	23,3
3. Металлическая	13,8
4. Минеральная	8,4
5. Текстильная	5,5
6. Кожевенная	2,1
7. Прочие	5,7

100

Пищевкусовая промышленность

Пищевкусовая промышленность и в настоящее время занимает первое место по валовой продукции среди других отраслей промышленности края. Прочным основанием для ее существования и дальнейшего развития являются значительные запасы местного сырья в виде продуктов сельского хозяйства. Наибольшее значение имеют мукомольное и маслобойное дело. Остальные отрасли этой промышленности, как, например, консервное дело, винокуренное и др.; в настоящее время не играют большой роли в экономическом балансе края, но в то же время имеют все данные для самого широкого развития.

Еще до войны мукомольная промышленность Нижневолжского края занимала видное место в пределах всей страны. Так, в 1908 г. производство только 82 наиболее крупных мельниц товарного значения (из 196) давало 13% продукции всей России. Разоренные в период гражданской войны крупные мельницы сравнительно быстро были восстановлены. В настоящее время их насчитывается свыше 127, причем валовая продукция их повышается из года в год. Мукомольная промышленность сосредоточена главным образом в Саратовском, Балашовском и Камышинском округах. Наиболее крупные мельницы находятся в Саратовской округе. По данным пятилетки при среднем урожае существующие мельницы вполне могут обеспечить мукой население. С открытием Волжско-донского канала часть зерна может быть направлена на

юг для экспорта, и потому не предполагается значительное расширение сети мельниц.

Маслобойная промышленность возникла в крае еще в XVIII в. Первоначально вырабатывалось только конопляное масло. В конце XVIII в., по предложению Вольно-экономического общества, немцы-колонисты начали культивировать горчицу, из которой стали изготавливать горчичное масло. Изготовление подсолнечного масла нужно отнести к 30-м годам прошлого столетия. На 38 маслобойных заводах, существовавших в конце XIX в., производилось на 6,9 млн. руб. растительного масла, что составляло почти 11% продукции маслобойной промышленности России. В настоящее время большая часть маслобойной промышленности сосредоточена в Саратовском и Сталинградском округах, причем в первом преобладает изготовление подсолнечного масла, а во втором — горчичного. В этих двух округах сосредоточено свыше 70% маслобойной промышленности края. Благоприятные условия для произрастания масличных растений указывают на возможность значительного развития местной маслобойной промышленности. Учитывая это, пятилетний план развития хозяйства намечает открытие четырех новых заводов по переработке подсолнечных семян по 16.380 и по 8 тыс. *т* в год. Кроме того, намечается открытие в Сталинграде одного горчично-маслобойного завода с переработкой 24 тыс. *т* семян. Масло-жировой комбинат в Саратове имеет маслоэкстракционный и гидрогенизационно-мыловаренный заводы. Эти заводы должны перерабатывать 32 тыс. *т* бескожурного семени. В Сара-

тове же намечается к открытию завод для выработки маргарина с продукцией в 4 тыс. *т* в год.

Консервная промышленность не получила еще того развития, которое она может иметь при наличии богатейших местных сырьевых ресурсов. Если не считать мелких заводиков полукустарного типа, то здесь работают только два крупных государственных консервных завода—Астраханский и Урюпинский. На Астраханском заводе изготавливаются главным образом рыбные консервы, а также овощные, томат-пюре и мясные. Производительность первого завода составляла в 1926/27 г. около 13 тыс. *ц*, второго—2 тыс. *ц*. Обилие рыбы, а также благоприятные условия для развития огородничества и скотоводства открывают широкие возможности перед консервной промышленностью. По плану развития консервного дела предполагается увеличение продукции существующих заводов больше чем на 200%. Намечается также изготовление овощных и фруктовых консервов в пределах Саратовского округа и Республики немцев Поволжья, где имеются обширные фруктовые сады, бахчи и огороды.

В Саратовском округе значительное развитие получили винокуренная, дрожжевая и пивоваренная промышленность. В Немреспублике намечено использование кукурузы для переработки на проектируемом крахмально-паточном заводе.

Имеются также все данные для развития макаронной промышленности, в настоящее же время здесь работают только две небольшие фабрики.

Деревообделочная промышленность

Значительному развитию местной деревообделочной промышленности способствовала возможность получения сплавленным путем по Волге древесины из богатых лесом районов Среднего и Верхнего Поволжья, а также легкое и дешевое транспортирование продукции этой промышленности в соседние безлесные районы. На местах заготовки лес получает только первоначальную грубую обработку. Распиловка и дальнейшая его обработка производятся в крупных промышленных центрах Нижневолжского края (Сталинграде, Саратове и Астрахани), откуда готовая продукция направляется на Украину и за границу.

Уже в 1908 г. валовая сумма производства этой промышленности составляла 13% общероссийской деревообделочной промышленности (в пределах Союза). Особенно большое развитие деревообделочная промышленность получила в Сталинградском округе (53%). Здесь находятся наиболее мощные лесопильные заводы. Лесопильные и бондарные заводы имеются также в Астраханском округе. Производительность этих заводов составляет 16,5% от производительности всей местной деревообделочной промышленности. Почти такова же продукция лесопильных и деревообделочных заводов Саратовского округа. В остальных районах деревообделочная промышленность не получила большого развития и служит, главным образом, для удовлетворения местных нужд.

Центральное положение Нижневолжского края по

отношению к потребляющим древесину районам, а также удобство пересылки пиленного материала водным путем в восточные страны (Персию и Турцию) должны способствовать дальнейшему развитию этой отрасли промышленности. Основным условием этого развития является лучшая организация сплава из верховьев Волги и ее притоков, а также прорытие Волго-донского канала. С другой стороны, рыболовные промыслы также предъявляют большой спрос на бондарные изделия (бочки, кадушки и т. д.).

Металлическая промышленность

Довольно значительное развитие получила в Нижне-волжском крае металлическая промышленность. Эта промышленность пользуется не только привозным сырьем (металл), но также и топливом. Ее развитие тоже находится в зависимости от благоприятных географических условий края. Железная руда доставляется с Урала; бакинская нефть, донецкий уголь и криворожская руда также легко могут быть доставлены дешевым водным транспортом. Эти благоприятные условия еще в конце XIX в. были учтены французской компанией, построившей в Сталинграде металлургический завод, существующий и по настоящее время под именем «Красный Октябрь». Этот завод принадлежит к числу крупнейших заводов Союза. На нем изготовляются различные сорта железа, стали и чугуна. По своей продукции завод достиг довоенного уровня, однако отсутствие доменных печей вызывает необходимость работать на металлическом ломе, что удо-

рожает продукцию. В настоящее время завод переоборудывается и строятся домы. К концу пятилетки производительность завода должна подняться до 246 тыс. т прокатного металла в год. Кроме завода «Красный Октябрь», имеется ряд заводов по обработке металла. Эти заводы изготавливают сельскохозяйственные орудия, сортовое железо, проволоку, гвозди, инструменты и т. д. Имеется также тракторный завод, изготавливающий недорогие тракторы «Карлик» для крестьянского хозяйства.

Наиболее крупные заводы с большой производительностью расположены в Сталинградском округе. Большое количество предприятий металлической промышленности расположено в Астраханском и Саратовском округах. Имеются заводы и в Немреспублике; в других округах металлическая промышленность не получила развития.

На дальнейшее развитие металлургической промышленности должны оказать влияние значительные, но еще не достаточно разведанные запасы железной руды в Хоперском районе.

Минеральная промышленность и полезные ископаемые

Наиболее крупное промышленное значение среди местных полезных ископаемых принадлежит соли. На Прикаспийской равнине в низовьях Волги расположено более 2 тыс. соляных озер, из них наиболее крупными являются озера Эльтон и Баскун-

чак. Особенно богато солью озеро Эльтон. Однако разработка соли производится, главным образом, на озере Баскунчак, где в 1926/27 г. было добыто около 470 тыс. *т.* соли. Баскунчакские промыслы являются наиболее организованными, и с каждым годом добыча на них все более механизмуется. С Волгой Баскунчак соединен железной дорогой. Отдаленность от главных путей края не позволяет поставить в большом размере разработку соли на озере Эльтон, хотя запасы его грандиозны. Добыча соли, произведенная за 150 лет в размере приблизительно 4 млн. *т.*, несколько не отразилась на промыслах. В настоящее время озеро используется как грязевый курорт.

Озерная соль идет как для нужд местных рыбных промыслов, так и развозится в большом количестве по всему Союзу.

Железные руды находятся, главным образом, в бассейне Дона, ближе к границам Воронежского округа. Эти руды встречаются в виде сферосидерита и бурого железняка, имеется также серный колчедан. Запасы железной руды значительны, однако далеко еще не выяснены и потому в настоящее время промышленного значения не имеют. В Балашовском и Саратовском округах ведется разработка охры, встречаемой здесь в значительном количестве.

Горючие газы и горючие сланцы попадают кое-где в пределах Астраханского округа (горючие газы), Саратовского и Сталинградского. К промышленному их использованию приступили только в последние годы.

Значительно богаче край строительными минералами, твердым песчаником, известняком, глиной, мелом и мергелем. Особенно большое значение имеют м е л о в ы е залежи в районе города Вольска, послужившие основанием для развития цементной промышленности.

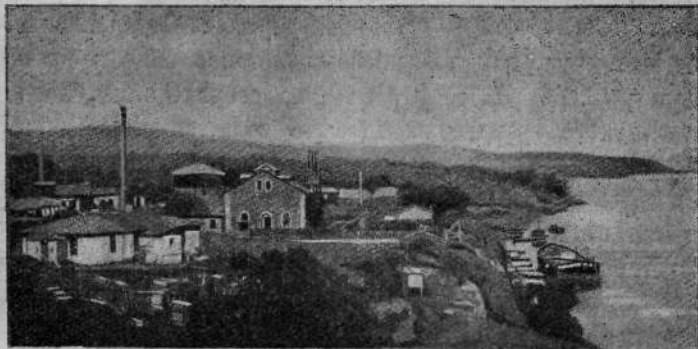


Рис. 9. Печорский асфальтовый завод.

Здесь расположены крупнейшие в Союзе цементные заводы, на которых до войны вырабатывалась одна десятая цемента всей России (в пределах Союза).

Кирпичная и керамическая промышленность на 90% сосредоточена в Саратовском и Вольском округах.

В различных местах встречаются прекрасные по качеству строительные песчаники. В Сталинградском округе разрабатываются мощные залежи известняков. Богатые залежи гипса встречаются в пределах озера Баскунчак.

За исключением цементной промышленности, обработка полезных ископаемых развита пока слабо.

Текстильная промышленность

Текстильная промышленность получила распространение только в Саратовском округе и Немреспублике. В Саратове находится самая крупная текстильная фабрика — Саратовская мануфактура. В Немреспублике вырабатывается главным образом сарпинка — хлопчатобумажная пестрая ткань. В довоенное время выработка ее производилась главным образом кустарями, из материалов, которыми их снабжали владельцы аппретурных фабрик. На этих фабриках производилась окончательная отделка вырабатываемой кустарями ткани. Сарпинка находила сбыт по всему Поволжью, Кавказу и Туркестану.

Сарпиночное производство и в настоящее время сохранило характер такого производства, в котором участвуют в начальной стадии кустарная промышленность, а в конечной — крупная.

По перспективному плану предполагается значительное развитие текстильной промышленности. Намечается открытие нескольких фабрик в пределах Немреспублики: бумаго-прядильной на 100 тыс. веретен и отделочной на 50 млн. м ткани в Бальцере и двух ткацких — в Денгофе.

Кожевенная промышленность

Хотя в крае имеются все данные для развития кожевенного производства, однако оно не получило здесь достаточного развития. На первом месте, как по числу предприятий, так и по валовой продукции, стоит Саратовский округ, дающий 60% валовой про-

дукции кожевенной промышленности края. За последние годы в местной кожевенной промышленности произведены укрупнение и переоборудование ряда заводов (Саратовский, Бальцерский, Астраханский, Вольский). В общем намечается значительное расширение этой промышленности в связи с растущими сырьевыми ресурсами края. В настоящее время строится обувная фабрика, в 1927/28 г. начато строительство нового Сталинградского кожевенного завода, а также подошвенной и шорно-седельной фабрики. В Калмоласти предполагается постройка овчинного завода местного значения.

В связи с развитием кожевенной промышленности стоит вопрос о дубильных материалах. В этом отношении в Нижневолжском крае создаются вполне благоприятные условия: в Саратовском и Вольском округах имеются значительные дубовые насаждения, а в Калмоласти произрастает растение кермек, являющееся хорошим дубителем. В Вольске заканчивается постройка дубоэкстрактового завода.

Из остальных отраслей производства, имеющих главным образом местное значение, необходимо отметить три швейных фабрики по пошивке готового платья, лакокрасочную фабрику в Саратове и ультрамариновый завод в Сталинграде. Имеющийся в Немреспублике костеобрабатывающий завод поставляет свою продукцию за пределы края. В связи с его изношенностью поднят вопрос о его переоборудовании и расширении.

ГЛАВА VI

КУСТАРНЫЕ ПРОМЫСЛЫ

В экономической жизни Нижневолжского края кустарная промышленность играет довольно значительную роль: до войны продукция ее составляла около четверти стоимости продукции крупной промышленности. Такое значение ее создано вследствие того, что крупная промышленность в значительной части работала на внешний рынок (деревообделочная, металлическая) и потому кустарной промышленности приходилось удовлетворять местный спрос. На первом месте по развитию кустарной промышленности стоит Немреспублика, в которой в 1925/26 г. насчитывалось 26.221 чел., занятых кустарной промышленностью, и 17.562 кустарных промысла. Это количество по отношению ко всем кустарям края составляет 30% и по отношению к промыслам—26,5%. Такое значительное развитие кустарной промышленности в Немреспублике получено за счет сарпиночного промысла (см. выше). Следующее место занимают Сталинградский и Ленинский районы.

Основными местными кустарными промыслами являются: текстильный, деревообделочный, кожаный с седельно-шорным и кузнечно-слесарный.

Текстильные кустарные промыслы в подавляющей части, как уже указывалось выше, связаны с выделкой сарпинки, имеющей значительное распространение далеко за пределами края. Кроме производства сарпинки, имеет место также изготовление грубосуконных товаров. В некоторых районах Саратовского округа, распространены сетевязальный и пенькововеревочный промыслы. Значительное развитие, особенно в пределах Саратовского и Сталинградского округов, получили трикотажные промыслы. Варежки, чулки и другие местные вязаные изделия вывозятся за пределы края. Кустари-трикотажники работают на местном сырье.

Вторым кустарным промыслом, по количеству занятых работников, является деревообделочный. Так же, как и в крупной промышленности, кустарь-деревообделочник нуждается в привозном сырье, поэтому наиболее крупные районы распространения деревообделочного промысла расположены близ Волги. Из отраслей деревообделочной промышленности наибольшее распространение получили бондарный, колесно-экипажный и мебельно-столярный промыслы (Сталинградский, Камышинский и Астраханский округа). В Саратовском округе кустари-деревообделочники сосредоточены в лесистом Кузнецком районе. Лозняк, произрастающий в большом количестве по

Волге, служит материалом для изготовления плетеной мебели и корзин. Из камыша плетут циновки и сумки. Изготовление этих изделий имеет место по всей Волге от Вольска до Астрахани. Продукция этих промыслов распространяется большей частью на местных рынках.

Большое значение среди кустарных промыслов имеет кожевенный, сосредоточенный в некоторых местах Саратовского округа, а также на хуторе Купоросном (Сталинградского округа). Этим промыслом занимается до 19.800 кустарей. Вырабатываются, главным образом, простые сорта кожи. До войны большой известностью пользовались высокосортные кожевенные товары, изготовлявшиеся в городе Кузнецке. Менее развит сапожный промысел. Большинство кустарей-сапожников работает в крупных городах. В Вольском округе имеет некоторое развитие шорно-седельный промысел. По мере развития крупной кожевенной промышленности кустарная кожевенная промышленность будет, конечно, свертываться.

Другие кустарные промыслы, как-то: гончарный, обработка минералов, а также кузнечно-слесарный, не имеют большого значения в местной кустарной промышленности. Из них необходимо только отметить изготовление всякал, плугов и железных вил. Этот промысел получил наибольшее распространение в Нем-республике, и в довоенное время продукция его вывозилась в Сибирь и другие районы. В настоящее время в связи с конкуренцией крупной промышленности этот промысел замирает.

ГЛАВА VII

КУЛЬТУРА

Реализация огромных хозяйственных возможностей Нижневолжского края стоит в самой тесной связи с развитием культуры широких слоев местного населения. Вопрос о культуре в Нижнем Поволжье связан также с вопросом национальным, поскольку на данной территории живут различные народности, стоящие притом на самых разнообразных ступенях культурно-хозяйственного развития.

Посмотрим, какими же предпосылками к культурному развитию обладает в настоящее время Нижневолжский край, и остановимся сначала на характеристике населения его народностей.

Национальный состав населения

В главе о населении мы уже говорили, что территория Нижневолжского края в течение многих веков была ареной великих движений народов, а позднее — многочисленных, миграционных процессов. В результате этого и получился тот доволь-

но пестрый этнический состав местного населения, который мы наблюдаем здесь в настоящее время. Всесоюзная перепись 1926 г. отметила наличие на территории края представителей более десятка отдельных народностей.

Громадное большинство (до 80%) в населении Нижневолжского края составляют русские. Они распространены повсеместно в крае и равномерно распределены между городскими и сельскими поселениями. В некоторых округах края на долю русских приходится свыше 90% общего числа жителей; в меньшинстве русские остаются только в АССР немцев Поволжья (около 30%) и в Калмыцкой автономной области (20%), уступая первенство в первом случае немцам и во втором — калмыкам.

Русское население Нижнего Поволжья является потомством и тех вольных поселенцев, которые бежали сюда в поисках вольного житья (беглые из Московской Руси, беглые крепостные, старообрядцы и сектанты), и принудительно водворявшихся на здешних землях помещичьих крестьян и, наконец, недавних свободных поселенцев. Сюда попадали люди почти со всех концов России, смешивались постепенно между собою и с представителями других живших здесь народностей. Это отразилось, между прочим, и на физическом типе местного русского населения, и на его языке, в котором можно встретить следы почти всех русских говоров. Русское население Нижнего Поволжья не раз активно проявляло себя в русской истории, принимая участие в народных движениях Болотникова,

Разина, Пугачева. В местном народном поэтическом творчестве довольно видное место занимают воспоминания об этих стихийно-народных движениях и вообще о былых подвигах понизовой волжской вольницы; эти темы служат сюжетом многочисленных песен, легенд, сказаний.

Второю по численности народностью в населении Нижневолжского края являются немцы, составляющие около 10% общего числа жителей. Главная их масса сосредоточена в пределах АССР немцев Поволжья, где на их долю приходится до 66% местного населения. Немцы Нижнего Поволжья являются потомками выходцев из разных частей Германии, а также Швейцарии, Эльзаса и Лотарингии, прибывших в Россию и поселившихся на Волге в конце XVIII в. Немецкое население Нижневолжского края стоит на довольно высокой ступени культурно-хозяйственного развития: большой процент грамотных, культурные методы ведения хозяйства, благоустроенность поселений и жилищ являются отличительными чертами поволжских немцев. В дореволюционное время среди немецкого населения Нижнего Поволжья наблюдалась одна отрицательная черта — их строгая бытовая замкнутость; жили они здесь более сотни лет строго замкнутой жизнью, почти совершенно не сообщаясь с другими народностями. В последние годы это явление начинает понемногу исчезать, при чем большое положительное влияние в этом отношении оказывает молодое поколение.

На территории Нижневолжского края живет также

около 180 тыс. татар. Населяют они преимущественно Астраханский и Вольский округа. Татары, живущие на севере края, обычно называются казанскими татарами, а обитающие в Астраханском округе—астраханскими или золотоордынскими. В языковом и культурном отношении они представляют одно целое и объединяются



Рис. 10. Калмыки.

учеными в одну группу поволжских татар. В Астраханском округе татары приблизительно равномерно распределены между городскими и сельскими поселениями, а живущие на севере края населяют почти исключительно сельские местности.

Калмыки живут в главной своей массе на территории Калмыцкой автономной области, где составляют более 70% местного населения; лишь около 10 тыс. калмыков живет в соседних округах (Астраханском и Сталинградском). По своему происхождению кал-

мыки принадлежат к западной ветви монголов. Язык и письменность калмыков монгольские, по своему физическому типу они также типичные монголы (плоское, скуластое лицо, узкие глаза, приплюснутый нос, редкая, поздно вырастающая растительность на лице, смуглы, несколько желтоватый цвет кожи). Живя до самого последнего времени в условиях примитивной кочевой жизни, калмыки сохранили в своем быту и мировоззрении много первобытных черт. Культурное развитие их до сих пор было чрезвычайно низкое, что сильно сказывается и в их бытовом укладе, в котором отсутствуют самые элементарные культурные навыки.

Жилищем им служит легко переносимая кибитка, или юрта, представляющая собой войлочный шалаш на деревянном остове; внутреннее убранство такого жилища крайне незатейливое.

На территории Нижневолжского края живет также около 160 тыс. чел. мордвы, — народности, принадлежащей к угро-финскому семейству народов. Мордва представлена здесь обеими своими ветвями: эрзей и мокшей. В главной своей массе (свыше 150 тыс. чел.) мордва населяет Вольский и Саратовский округа и живет здесь почти исключительно в сельских местностях. По хозяйственно-бытовому укладу жизни мордовское население Нижнего Поволжья мало чем отличается от живущих с ним бок-о-бок русских.

Из остальных народностей Нижневолжского края более или менее численно заметную группу представ-

ляют казаки, известные раньше под именем киргиз-кайсаков. Принадлежат они к обширному турецкому семейству народов и вместе с поволжскими татарами входят в группу северо-западных турок. На территории данного края их насчитывается около 50 тыс. чел.; живут они почти исключительно в пределах Астраханского округа (до 45 тыс. чел.). Казаки, подобно калмыкам, ведут преимущественно кочевой образ жизни.

Кроме этих народностей, на территории Нижневолжского края живут еще чуваш и (около 17 тыс. чел.), евреи (до 15 тыс. чел.), армяне (около 4 тыс. чел.), эсты и др. Из них чуваш и живут в сельских местностях на территории Вольского округа, эсты отдельными колониями обитают в АССР немцев Поволжья и в Калмыцкой автономной области, евреи и армяне живут почти исключительно в городах.

Грамотность населения

Первым показателем культурности населения является процент грамотных. В этом отношении Нижневолжский край стоит впереди многих других районов нашей страны. По данным всесоюзной переписи 1926 г. грамотные здесь составляют 42,6% общего числа жителей края. Однако между городским и сельским населением, между мужчинами и женщинами, а также между различными, населяющими край народностями, в показателях грамотности имеется довольно значительная разница. В городских поселениях средний показатель грамотности равен 61,9%, в то

время как в сельских лишь 38,5%. Средний показатель грамотности для мужской части населения равен 54,9%, а женской — 31,4%. Разница в количестве грамотных среди мужчин и женщин наиболее заметна в сельских местностях, где мы имеем следующие показатели: 51,9% для мужчин и 26,3% для женщин, в то время как в городских поселениях разница эта заметно сглаживается (69,5% грамотных мужчин и 55,1% женщин). Из отдельных народностей наибольшее число грамотных наблюдается среди русских и немцев (не менее 50%); другие народности дают более низкие показатели. Так, среди татар мы имеем 29% грамотных, среди мордвы 23,2%, а среди калмыков и казаков лишь 9,6%. В особенности низка среди нацменьшинств грамотность женщин; например, среди мордвы грамотных женщин лишь 8,3%, среди калмыков — 2,9% и среди казаков — 1,7%.

Недостаточное развитие грамотности, в особенности среди сельского населения и нацменьшинств, остро ставит вопрос о развитии школьного строительства в Нижнем Поволжье; посмотрим, насколько в настоящее время край обеспечен школой.

Народное образование

Главная роль в деле распространения элементарного образования среди самых широких слоев населения Нижневолжского края принадлежит школам I ступени. Школ этого типа на территории края имеется в настоящее время более трех с половиной тысяч,

обучается в них до 350 тыс. детей. Детское население школьного возраста еще недостаточно обеспечено школой; в городах в этом отношении дело обстоит сравнительно благополучно, обеспеченность детей школой здесь равна 92,1%, зато в сельских местностях — лишь 69,7%.

Школ повышенного типа (семилетки, девятилетки, школы II ступени) в крае имеется свыше двухсот, учащихся в них около 90 тыс. Из школ этой категории большинство падает на семилетки. Школами повышенного типа лучше всего обеспечены городские поселения, в сельских местностях число их весьма еще недостаточное.

При сельскохозяйственном характере края громадное значение здесь имеют школы крестьянской молодежи. Но сеть данных школ в настоящее время развита еще очень слабо: на всей территории края таких школ имеется менее сорока; слабо развита также и сеть школ для переростков.

В области профессионального образования край обладает техникумами, профшколами, профкурсами, школами рабочих подростков и учебно-показательными мастерскими. По количеству здесь на первом месте стоят техникумы, которых в крае имеется свыше сорока. Большинство техникумов падает на педагогические (13) и сельскохозяйственные (10); кроме этого, существуют еще индустриальные, медицинские, художественные, экономические и транспорта и связи. Учащихся в техникумах свыше 6 тыс. чел., причем 32% приходится на педагогические и 16% на сель-

скохозяйственные. Профшкол и профкурсов в крае насчитывается до сорока, а школ рабочих подростков и учебно-показательных мастерских до тридцати. На очередь дня поставлена задача увеличения сети профессиональных учебных заведений, а кроме того в крае проведена профессионализация старших групп в школах повышенного типа; в настоящее время свыше 50% учащихся 2-го центра обучается в профессионализованных группах.

В Нижневолжском крае имеются четыре высших учебных заведения и два рабфака. Большинство вузов сосредоточено в Саратове; здесь имеются: 1) университет с факультетами медицинским, педагогическим, права и местного хозяйства; 2) институт сельского хозяйства и мелиорации и 3) ветеринарный институт. Вне Саратова находится лишь один вуз—медицинский институт в Астрахани. Из рабфаков один находится в Саратове, другой— в Сталинграде. Сеть высших учебных заведений и рабфаков недостаточна для края; в виду роста местной промышленности и наличия на территории края крупных рабочих центров, каковыми являются Сталинград, Саратов и Астрахань, в качестве ближайших задач в настоящее время выдвигается создание индустриального вуза и организация рабфаков в Астрахани.

Сеть дошкольных учреждений в крае развита еще довольно слабо. Количество детских домов, садов, очагов и других подобных учреждений недостаточное; в особенности плохо обеспечены этими учреждениями

сельские местности. Одной из главных задач в культурной работе в Нижнем Поволжье является борьба с беспризорностью, поскольку данный район занимает первое место по количеству беспризорных.

Громадное значение в деле поднятия культурного уровня населения Нижневолжского края имеет внешкольное просвещение. По этой линии край имеет целую сеть учреждений политпросвета. Здесь на первом месте стоят ликпункты, которых имеется около 2 тыс. За последние годы в них обучалось свыше 50 тыс. чел. Кроме этого, край располагает также общеобразовательными школами для взрослых, совпартшколами, политшколами и рабочим университетом. Из других учреждений уже чисто внешкольного типа необходимо отметить избы-читальни (свыше 1.000), библиотеки (около 350), клубы, красные уголки (свыше 1.500), народные дома, дома крестьянина и др. Кроме всего этого за последнее время все более и более получают распространение учреждения политпросвета, вызванные к жизни задачами момента в связи с проведением культурной революции (сельскохозяйственные курсы, кино-передвижки, радио-установки и пр.).

Научные учреждения и другие культурные ценности

Для более полной характеристики культурного состояния Нижневолжского края необходимо упомянуть и о местных научных учреждениях, обществах, музеях

и т. п. Многие из этих учреждений имеют всесоюзное и краевое значение. Отметим здесь наиболее важные из них. Волжская биологическая станция, в задачи которой входит изучение Волги и ее бассейна в гидрологическом, гидротехническом и гидробиологическом отношениях; при станции имеются биологическая лаборатория, музей и библиотека. Краеведческий институт, основной задачей которого является всестороннее изучение Нижневолжского края; при институте три секции: экономическая, естественно-историческая и культурно-историческая. Государственный институт микробиологии и эпидемиологии, распадающийся на ряд отделов (чумный, протозоологический, санитарно-профилактический и др.) и имеющий несколько чумных лабораторий на местах. Саратовская краевая опытная сельскохозяйственная станция, задачей которой являются разработка в краевом масштабе вопросов организации сельского хозяйства и распространение достижений в этой области среди населения. Нижневолжское краевое метеорологическое бюро, занимающееся собиранием климатологического материала и предсказанием погоды; бюро имеет свыше шестидесяти метеорологических станций в различных местах края. Рыбоводная станция в Астрахани, изучающая рыбные богатства Волго-каспийского бассейна. Большое научное и хозяйственное значение имеет также лаборатория по изучению флоры и фауны Волго-каспийского района. Из многочисленных местных научных обществ наи-

большее значение имеет Общество краеведения, имеющее целый ряд секций, комиссий и филиалов. Во всех крупных городах края имеют свои отделения и различные всесоюзные научные общества. Из музеев (которых насчитывается здесь более двух десятков, причем два находятся в сельских местностях) наиболее важное значение имеют следующие: 1) Саратовский государственный краевой музей; 2) Музей народного образования (в Саратове) и 3) Историко-этнографический музей «Волгарь»; все остальные музеи носят местный краеведческий характер.

Говоря о культурных ценностях Нижневолжского края, нельзя не упомянуть про Астраханский заповедник, находящийся в устье Волги и занимающий целый ряд низких островов, разделенных сетью притоков Волги, и небольших озер. Здесь имеются обширные гнездовья водяных птиц: гусей, уток, бакланов, цапель (и в том числе белых) и других; в заповеднике находится единственная в РСФСР заросль лотоса, здесь же имеется и любопытное реликтовое растение — водяной орех. Назначение заповедника — охрана лотоса, птичьих гнездовий и рыбных перестиллиц. При заповеднике имеются научная станция, где ведется разработка вопросов почвообразования, ботаники, зоологии (в частности ихтиологии) и метеорологическая станция.

Особенности природы и климата Нижневолжского края, значимость на его территории огромных богатств, необходимость научного обслуживания местной про-

мышленности и сельского хозяйства, разнообразный этнографический состав местного населения выдвигают в качестве неотложной задачи расширение, укрепление и развитие научных учреждений, обществ и музеев края.

Культурно-бытовые условия жизни

С точки зрения культурно-бытовых условий жизни Нижневолжский край представляет довольно большое разнообразие. Здесь мы имеем, с одной стороны, такой крупный культурный центр, как Саратов, или кипучие промышленные и торговые пункты в роде Сталинграда и Астрахани, а с другой стороны—захолустные тихие городки и селения, в которых еще не чувствуется быстрый размах строительства новой жизни, и, наконец, кочевья калмыков и киргизов, где нет никаких намеков на культурное существование.

Благоустройство населенных пунктов Нижнего Поволжья находится далеко еще не на должной высоте; даже крупные оставляют желать в этом отношении много лучшего. Так, например, в Астрахани замощено 64% городской площади, в Саратове—57%, а в Сталинграде—только 11,3%. Кроме того, большинство мостовых булыжные. В Саратове, например, на такие мостовые приходится свыше 90% всей замощенной площади. В отношении зеленых насаждений дело обстоит довольно хорошо в Саратове, Сталинграде и Вольске, в других городах края, не исключая и Астрахани, зеленой площади очень мало. Наружное освещение

всех городов Нижневолжского края в настоящее время далеко не удовлетворительное. Канализационная сеть имеется лишь в Саратове и Сталинграде; недостаточной является и водопроводная сеть. В более или менее крупных населенных пунктах края нет достаточного количества бань; каждый житель может пользоваться банями примерно не чаще раза в месяц. Из специальных неудобств, присущих некоторым городам Нижнего Поволжья, можно указать на опасность наводнений в Астрахани, оползни в Сталинграде и ювраги в Саратове.

Нижневолжский край является очень неблагоприятным районом в отношении болезней. Здесь довольно сильно распространены брюшная и паразитарный тифы, натуральная оспа, корь, скарлатина, дифтерия, малярия. За последние годы в крае было несколько сот тысяч малярийных заболеваний; эта болезнь особенно распространена в Астраханском округе и Калмыцкой области. Кроме того, в Нижнем Поволжье не переводится проказа, причем наибольшее число заболеваний проказой имеет место в Калмыцкой области и в Астраханском округе; в этих же частях края имеется также число чумных очагов, и вспышки чумы бывают ежегодно. В некоторых местах сильно распространена трахома; из социальных болезней наибольшее распространение имеют туберкулез, и в особенности сифилис и гоноррея.

В виду всего этого громадное значение для края имеет развитие сети лечебных и санитарных учреждений. В дореволюционное время здесь не су-

ществовало профилактических учреждений, сеть же лечебных учреждений (главным образом, земских) была довольно сносно развита в северной половине края и очень слабо в южной. За время 1917—1923 гг. в крае имел место быстрый количественный рост учреждений народного здравия, в последующие годы этот процесс замедлился, и все внимание было обращено на улучшение качественной постановки дела здравоохранения. В последнее время значительно улучшилось дело медицинской помощи в сельских местностях, однако существующая сеть соответствующих учреждений является далеко еще недостаточной. Наличие и в наши дни еще довольно значительного количества фельдшерских пунктов (главным образом в Астраханском и Сталинградском округах и Калмыцкой области) свидетельствует о неудовлетворительном состоянии сети лечебных учреждений в крае. Очень слабо развита (в особенности в сельских местностях) является специальная помощь: зубоврачебная помощь почти отсутствует; слабо развита и родильная помощь. Недостаток постоянной медицинской организации в некоторых частях края заставляет прибегать к посылке специальных отрядов (малярийные, венерологические, трахомные); по Калмыцкой области организована также разъездная система акушерской помощи (так называемые «красные кибитки»).

Из профилактических учреждений наибольшее значение имеют туберкулезные и венерологические диспансеры. Помимо диспансеров, в некоторых местах имеются и венерологические пункты. Но основ-

ная работа по борьбе с этими социальными болезнями ведется медицинскими участками. Для оказания помощи по борьбе с малярией существуют специальные малярийные участки. Среди других профилактических учреждений заслуживают упоминания совершенно новые по типу институты и кабинеты по изучению и борьбе с профессиональными болезнями; эти учреждения находятся в Саратове, Сталинграде и Астрахани. В Саратовском институте ведется, кроме всего, еще изучение профзаболеваемости крестьянства.

В последние годы организовано санитарно-курортное объединение края. В крае в настоящее время имеется санаторная сеть и функционируют следующие курорты: грязевой курорт Тинаки, Николаевская кумысолечебница и грязевой курорт им. Чапаева.

ГЛАВА VIII

ФАКТОРЫ СОЦИАЛИСТИЧЕСКОГО СТРОИТЕЛЬСТВА. АДМИНИСТРАТИВНОЕ ДЕЛЕНИЕ.

Нижневолжский край с сохранившимся еще в нем кочевым, скотоводческим строем, с резко выраженными чертами промыслового характера и немногочисленными крупными промышленными центрами, не создавал в общем неблагоприятных условий для повсеместного развития рабочего движения. Наиболее благоприятная обстановка для него создавалась в северо-западном углу края, где сложились такие крупные промышленные центры, как Саратов и Сталинград. С другой стороны, Астрахань, с ее пестрым отсталым и неорганизованным пролетариатом, в массах привлекаемом лишь на сезонные работы, сильно отставала в отношении развертывания рабочего движения от северо-западных центров края. Нечего говорить, что кочевой быт калмыков не создавал условий для резкой классовой дифференциации, присущей капиталистическому строю. Поэтому совершенно естественно, что царское правительство использовало этот край для политической

ссылки. Сюда после отбытия наказания в Сибири в 1863 г. был водворен Н. Г. Чернышевский, проживший здесь до своей смерти (1889 г.). Особенно увеличивается число ссыльных по преимуществу в Астрахани с девяностых годов прошлого столетия. Под их влиянием к началу XX в. во всех крупных центрах области складываются социал-демократические организации.

В 1905 г. пролетариат края принимал уже деятельное участие в революционной борьбе. Но особенно героические страницы в историю коммунистической революции вписал он в 1918 и 1919 гг., защищая Астрахань от казацкой контрреволюции, а Царицын — от Деникина. В перипетиях этой борьбы окреп и вырос авангард революционного пролетариата в деле социалистического переустройства общества — коммунистическая партия края. По переписи 1927 г. в рядах партии Нижнего Поволжья числятся 38.218 членов и кандидатов, в том числе 2.156 в Республике немцев Поволжья и 1.074 в Калмыцкой области.

Вторым определяющим фактором социалистического строительства являются профессиональные союзы края, объединяющие всех трудящихся. По численному своему составу и по удельному весу особую роль в крае играют союзы пищевиков и металлистов.

Хозяйственные кооперативные объединения широких масс населения являются третьим фактором социалистического строительства. В области

розничной торговли кооперация еще недостаточно вытеснила частника, на долю которого приходится до $\frac{1}{3}$ розничных торговых оборотов, но зато в области крупной торговли кооперация и госторговля почти покончила с частным капиталом. Что касается производственной кооперации, то и она находится в процессе быстрого развития, причем крестьянство обнаруживает определенное стремление переходить от частных форм кооперирования, например, от машинных товариществ, к колхозам, количество которых в области превышает уже 3 тыс.

Административное деление

Нижеволжский край включает в себя 8 округов, Калмыцкую автономную область и Республику немцев Поволжья. Хозяйственная дифференциация его округов рисуется в следующем виде:

Саратовский округ в отношении сельского хозяйства характеризуется производством пшеницы, ржи и подсолнуха. В связи с этим в нем развились мукомольная и маслобойная промышленности. Кроме того, в нем находятся предприятия винокуренно-дрожжевые, кожевенные, деревообделочные, металлообрабатывающие, хлопчатобумажные и обувные. Таким образом округ характеризуется сложным комплексом сельскохозяйственных и промышленных производств. Центр округа — Саратов.

Сталинградский округ точно также является мощным экономическим комплексом. Здесь наряду с полеводством, получившим значительное развитие

на северо-западе, на юго-востоке значительно развито скотоводство. В округе получили мощное развитие металлообрабатывающая и лесопильная промышленности. Кроме того, имеются мукомольные, горчичные, маслобойные и кожевенные предприятия. Центр — Сталинград.

Вольский округ носит уже более земледельческий характер, это пшеничный, ржаной и подсолнечный район с сильно развитым животноводством. Кроме того, здесь получило широкое развитие садоводство. Промышленность здесь представлена маслобойным и кожевенным предприятиями. Кроме того, в округе получила значительное развитие цементная промышленность. Центр — г. Вольск.

Балашовский и Хоперский округа являются типично земледельческими производителями пшеницы, ржи и подсолнечника. Окружные пункты — г. Балашов и станица Урюпинская.

Пугачевский округ — на севере является по преимуществу пшеничным, в южной же части получило значительное развитие скотоводство. Центр — г. Пугачевск.

Камышинский округ, как и Пугачевский, представляет переход к южным заволжским районам края. На ряду с полеводством, садоводством и значительно развитым бахчеводством в округе получило значительное развитие скотоводство. Центр — г. Камышин.

Астраханский округ является округом скотоводческо-промысловым. На ряду с табунным скотоводством здесь центр рыболовства и добыча соли. Земле-

делие в округе носит лишь потребительский характер.
Центр — г. Астрахань.

Калмыцкая область — район типично табунного скотоводства, где пастбища занимают 88% всей территории, а пашня всего 8%. Центр — г. Элиста.

Республика Немцев Поволжья образовалась в 1919 г. Имеет свой ЦИК и СНК. Разделена на 14 кантонов. Преобладает немецкое население (66%). По своей экономической значимости является по преимуществу земледельческим районом с развитым скотоводством. Промышленность здесь по преимуществу мелкая, кустарная. Центр — г. Покровск.

СОДЕРЖАНИЕ

Стр

Глава I.	Нижеволжский край в прошлом и настоящем	3
Глава II.	Производительные силы	22
	1. Население	23
	2. Энергетика	34
Глава III.	Сельское хозяйство	45
	1. Полеводство	49
	2. Животноводство	66
Глава IV.	Лесное хозяйство, рыболовство и охота . .	71
Глава V.	Промышленность	79
Глава VI.	Кустарные промыслы	95
Глава VII.	Культура	98
Глава VIII.	Факторы социалистического строительства. Административное деление	114

